

MAJANDUSAASTA ARUANNE

aruandeaasta algus: 01.01.2022

aruandeaasta lõpp: 31.12.2022

sihtasutuse nimi: Sihtasutus Hea Hoog

registrikood: 90003781

tänava/talu nimi, Merimetsa tee 1
maja ja korteri number:

linn: Tallinn

maakond: Harju maakond

postisihnumber: 10614

telefon: +372 5084348

e-posti aadress: heahoog@heahoog.ee

Sisukord

Tegevusaruanne	3
Raamatupidamise aastaaruanne	18
Bilanss	18
Tulemiaruanne	19
Rahavoogude aruanne	20
Netovara muutuste aruanne	21
Raamatupidamise aastaaruande lisad	22
Lisa 1 Arvestuspõhimõtted	22
Lisa 2 Nõuded ja ettemaksed	23
Lisa 3 Maksude ettemaksed ja maksuvõlad	23
Lisa 4 Võlad ja ettemaksed	24
Lisa 5 Võlad töövõtjatele	24
Lisa 6 Mitmesugused tegevuskulud	24
Lisa 7 Tööjõukulud	25
Lisa 8 Seotud osapooled	25
Aruande allkirjad	26
Vandeauditiitori aruanne	27



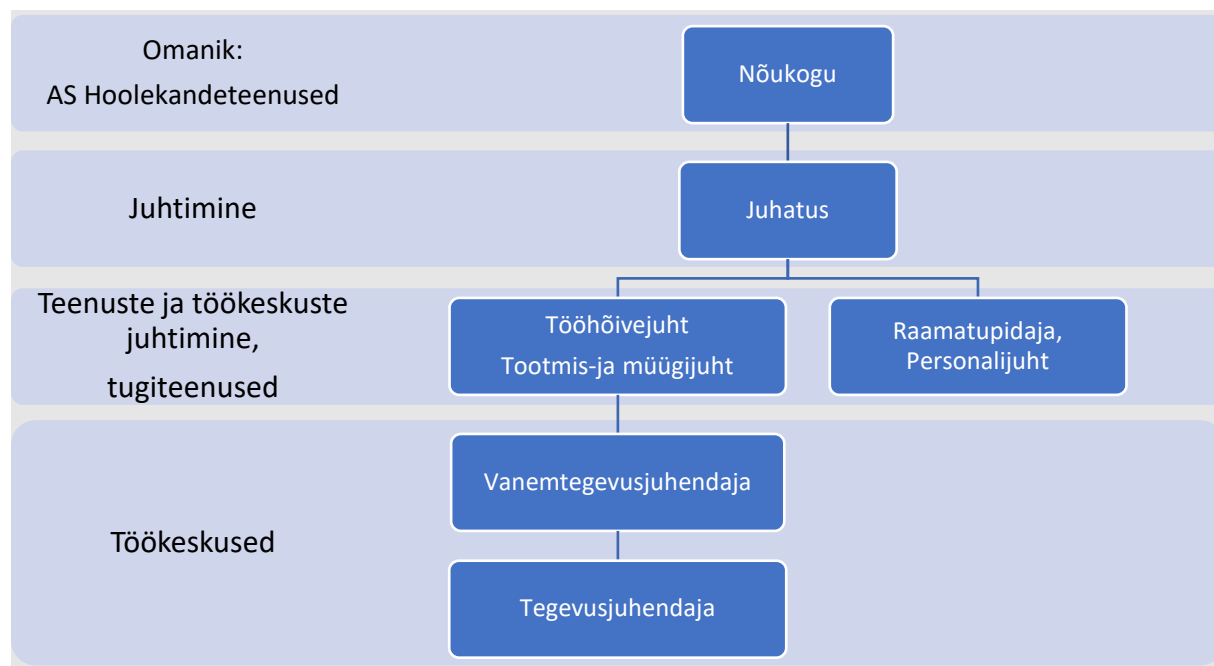
HEA HOOG SA
TEGEVUSARUANNE 2022

Merimetsa tee 1, 10614 Tallinn
heahoog@heahoog.ee
www.heahoog.ee
<https://www.facebook.com/HeaHoogSA/>

1. Organisatsioonist

Hea Hoog SA (edaspidi SAHH) on AS Hoolekandeteenused poolt 9. aprillil 2010 loodud sihtasutus, mis tegutseb üle Eesti. Me pakume tööhõive teenuseid ja vahendame töötamise võimalusi pea 500-le erivajadusega inimesele ning tööd ligi 45 töötajale.

SAHH tegeleb erivajadustega inimestele töövõimaluste leidmise, töökohtade loomise ja töökeskustes toodetud esemete müügi.



Joonis 1. Ettevõtte struktuur

2022 aasta lõpuga oli meil kokku 14 töökeskust.



Joonis 2. Töökeskused ja teenusüksused Eesti kaardil.

Lisaks töökeskustele on töö tegemise võimalused töötubade näol loodud AS Hoolekandeteenused Sillamäe Tervise 17, Tallinn Merimetsa tee 3, Kehra, Tõrva, Kodijärve, Väandra, Pärnu, Rapla ja Põlva üksuste juurde.

Olulisemad sündmused, mis mõjutasid sihtasutuse tööd 2022. aastal:

- Nagu kogu ühiskonda, nii ka SA Hea Hoog mõjutas Venemaa sõjaline sissetung Ukrainasse, kallinenud kommunaalkulud, inimeste tarbimiskäitumise muutus ning Covid-19 haigestumised
- Planeeritud e-poe müügikasvu tõus ei realiseerunud, küll ei jäänud alla 2021 aastale
- Kriisidele vaatamata tagasime töövõimalused klientidele kõigis töökeskustes, töövõimalused laienesid Tartu üksustele kodus töötamiseks ja säilisid perekülade ja kortermajade töötubades
- AS Hoolekandeteenuste töötamisele seatud sihid ületasime ÖH ja ÖK klientidele, KE sihid jäid veidi alla eesmärgi
- 2022 aastal vähenesid PKT hanke kohad 27 võrra kohustusega maksta klientidele miinimumtunnitasu
- 12 töötajat läbis toetatud tööerakendamise koolituse (TTR), mis on eeliseks hangetel osalemiseks ja meetoodilisemalt klienti õpetada, toetada töö otsingul, suhelda tööandjatega

31.12.2022 seisuga töötas sihtasutuses 39 töölepinguga töötajat (sh 1 lapsehoolduspuhkusel). SA Hea Hoog kogu palgakulu oli 2022 aastal 705 342 eurot, siis töölepinguga töötajate palgakulu moodustas sellest 458 352 eurot, mis teeb keskmiseks palgaks 1005 eurot. Käsunduslepinguga töötajate palgakulu ja juhatuse liikme tasu oli 2022 aastal kokku 246 990 eurot.

2. Teenused

SAHH pakub psüühilise erivajadusega inimestele järgmiseid tööhõivega seotud võimalusi:

- pikaajalise kaitstud töö teenus (PKT),
- lühiajalise kaitstud töö teenus (LKT),
- töötamise toetamise teenus (TT),
- Isikukeskse erihoolekande teenusmudeli rakendamine kohalikus omavalitsuses (ISTE),
- tellimustööde ja käsitöö valmistamine töökeskustes,
- teenuste osutamine väljaspool töökeskust.

Tabel 1 annab ülevaate teenustest, mis on teenuse eesmärk, kellele on suunatud ja kuidas teenusel saab.

Teenus	Teenuse eesmärk ja sisu	Teenuse sihtgrupp	Kuidas saab teenusele
PKT ehk pikaajaline	Pakkuda vähenenud töövõimega inimestele jõukohast töö tegemise	tööealine inimene	Teenusele suunab Sotsiaalkindlustus-

kaitstud töö teenus	võimalust kaitstud ja kohandatud keskkonnas, samuti vajadusel tuge suundumisel tööturuteenustele või tööle avatud tööturul. Kaitstud tingimustes töötamisel saavad suuremat tuge vajavad inimesed omandada tööalaseid oskusi nende vajadusi arvestavas keskkonnas ja jõukohases töötempo, seejuures tagatakse neile vajalik ulatuses juhendamine ja abi. I etapis toimub tutvumine, tööharjumuse kujundamine, töövõtete õppimine ja sobiva töövaldkonna väljavalimine. II etapis toimub töölepingu alusel töötamine töökeskuses. III etapis töötab klient meie toel avatud tööturul.	<ul style="list-style-type: none"> · psüühikahäirega, liitpuudega või ajukahjustusega · puuduva töövõimega või 80-100% TVK · võimeline töötama kümme tundi nädalas 	amet inimese enda või tema seadusliku esindaja avalduse alusel.
LKT lühiajaline kaitstud töö teenus	Vähenenud töövõimega isiku ettevalmistamine avatud tööturule tööle saamiseks, toetamine tööle asumisel ja avatud tööturul töötamise algusperioodil. I etapis toimub tutvumine, tööharjumuse kujundamine, töövõtete õppimine ja sobiva töövaldkonna väljavalimine. II etapis toimub töölepingu alusel töötamine töökeskuses. III etapis töötab klient meie toel avatud tööturul.	<ul style="list-style-type: none"> · tööealine töötaja inimene, kes on Töötukassas arvel · osalise töövõimega või püsivalt töövõimetu või puudega inimene · inimene, kes ei ole valmis kohe avatud tööturul tööle asuma · töövõime 20 tundi nädalas. 	Teenusele suunab Töötukassa enda hinnangu ja inimese soovi alusel.
TT töötamise toetamise teenus	Isiku juhendamine ja nõustamine, et toetada tema iseseisvat toimetulekut ning parendada elukvaliteeti tema võimetele sobiva töö otsimise ja töötamise ajal.	<ul style="list-style-type: none"> · psüühikahäirega inimene · inimene, kes vajab töötamise ajal toetust ja juhendamist 	Teenusele suunab Sotsiaalkindlustusamet inimese enda avalduse alusel pärast teenuse vajaduse hindamist.
ISTE ehk isikukeskse erihoolekande teenusmudeli rakendamine	Pilootprojekti eesmärk on katsetada sotsiaalkindlustusameti (SKA) ja kohalike omavalitsuste (KOV) koostöös uue isikukeskse komponendipõhise erihoolekande teenusmudeli (ISTE) rakendatavust	<ul style="list-style-type: none"> · tööealine raske, sügava või püsiva kuluga psüühilise erivajadusega isik, kes on erihoolekandeteenusel, kuid tema abivajadus on 	Kohalik omavalitsus hindab vajaduse

kohalikus omavalitsuses	(teenusmudeli kasutuselevõtmist ja juurutamist) omavalitsustes. Katsetatakse teenuskomponentidel põhinevat lähenemist psüühilise erivajadusega inimeste abistamisel ja testitakse korralduskeemi, kus psüühilise erivajadusega inimeste teenuste korraldaja rollis on kohalik omavalitsus.	muutunud või erihoolekandeteenuse järjekorras ning vajab toimetulekuks ja ühiskonnas osalemiseks või tööturule sisenemiseks toetavaid ja integreeritud teenuseid	
KL ehk käsundus- lepinguga töötavatele klientidele töö pakkumine	Sobiva töö leidmine, juhendamine ja õpetamine töötamise ajal.	<ul style="list-style-type: none"> · psüühikahäirega inimene · inimene, kes vajab töötamise ajal toetust ja juhendamist · töövõime vähemalt 20 tundi kuus 	Koostöös HKT üksuse ja SAHH-ga.

Tabel 1. Teenused, nende eesmärk ja sisu, sihtgrupp ning teenusele saamise võimalused.

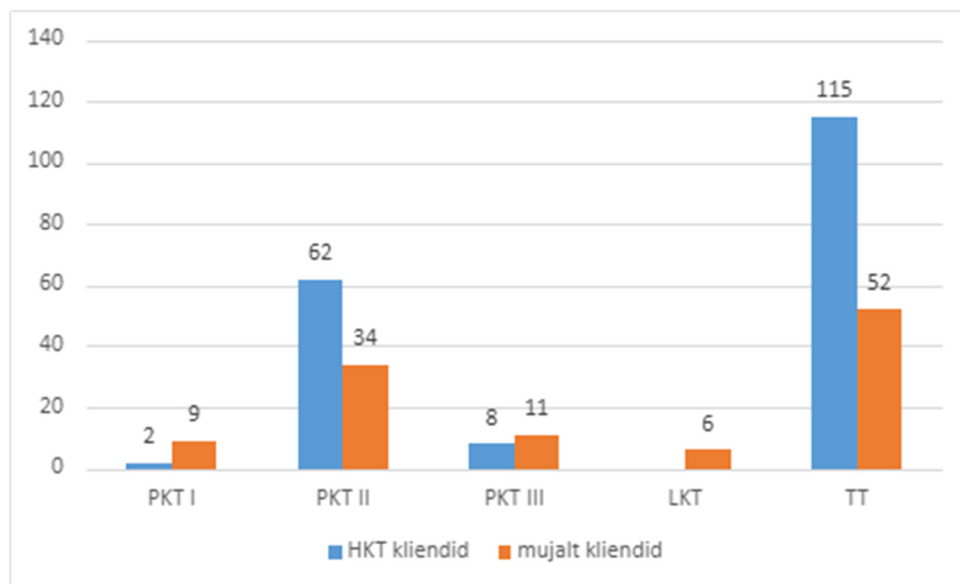
Täpsema ülevaate teenusekohtadest ja nende täituvusest töökeskuste lõikes annab tabel 2.

TÖÖKESKUS	PKT			TT			LKT kliente
	KOHAD	KLIENDID	TÄITUVUS	KOHAD	KLIENDID	TÄITUVUS	
Ahtme	16	16	100%	40	34	85%	
Keila	3	3	100%	0			
Kunda				20	15	75%	
Kuressaare	15	13	87%	10	10	100%	3
Põltsamaa	21	18	86%	0			
Rakvere	16	16	100%	20	14	70%	
Rapla				10	10	100%	
Pärnu	3	3	100%				
Sillamäe	16	13	81%	30	29	97%	1
Tallinn	20	19	95%	20	8	40%	
Tapa	12	10	83%	20	13	65%	
Türi	3	2	67%	10	8	80%	
Uuemõisa	8	8	100%	20	19	95%	2
Viljandi	5	5	100%	10	7	70%	
KOKKU	138	126	91%	210	167	80%	6

Tabel 2. Teenusekohad ja nende täituvus seisuga 31.12.2022

Pikaajalise kaitstud töö ja töötamise toetamise teenust osutab SAHH nii AS Hoolekandeteenused klientidele kui ka kodustele ja teiste erihoolekandeteenuste pakkujate klientidele. LKT kliendid on kõik väljastpoolt Hoolekandeteenuse üksustest.

Ülevaate, kuidas teenused jagunevad, annab joonis 3.



Joonis 3. Teenused ja kliendid töökeskustes seisuga 31.12.2022

2022 aasta pikaajalise kaitstud töö teenuse kohad vähenesid võrreldes 2021 aastaga 27 võrra ja uued hanketingimused (PKT II etapi jätkuetapp asendus III etapiga ja kohustus maksta klientidele VV kehtestatud miinimum tunnitöö hinda) kahandasid tulubaasi märgatavalt.

Lühiajalise kaitstud töö teenuse hanke korraldajaks on Töötukassa. Osalesime hankel, mis hõlmas Kuressaaret, Haapsalut ja Tallinna. Teenusel suunati kokku 6 klienti.

ISTE projektis osales 2022 aastal kaks klienti Türi ja Rapla töökeskuses. Türi klient suunati alates augustist PKT teenusele, Rapla klient juulist enam teenusele ei tulnud.

3. Kliendid ja töö

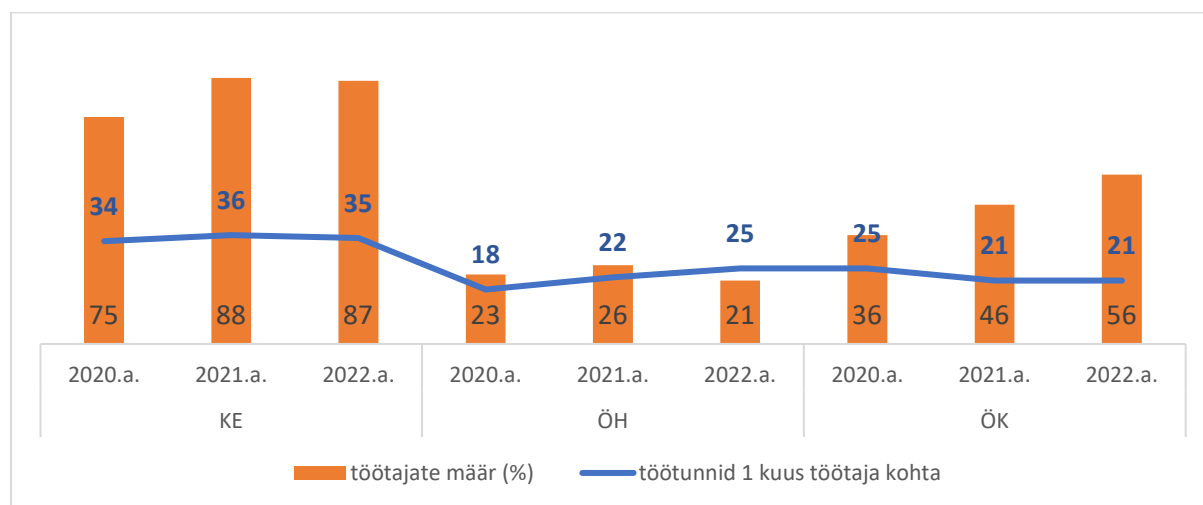
Töö on osa tavapärasest, loomulikust elust. Töö annab sissetuleku, eneseteostuse, kuuluvuse ja eduelamuse. SAHHi eesmärk on erivajadustega inimeste kaasamine ühiskonda, tööharjumuste kujundamine, kliendi võimetele ja oskustele vastava töö pakkumine.

Hoolekandeteenuste ÖH, KE ja ÖK klientidest töötas 2022.a kokku 39% (2021. aastal 42%). Avatud tööturul töötas 105 KE klienti 33% (2021. aastal 32%) ja 13 ÖH klienti 6% (2021. aastal 7%). Peamised

töökohad avatud tööturul olid koristusteenused sise- ja välitingimustes. Enim kliente töötas SA Hea Hoog töökeskustes, nendest 291 klienti tegi klassikalist käsitööd, 71 inimest hoidis korras erinevatele ettevõtete ja korteriühistute objekte ja 67 klienti tegi allhanketöid. Kohtumäärusega teenusel (ÖK) töötasid kliendid kaitstud töökoha tingimustes elukohaga samades majades. ÖK teenusel oli tööga hõivatud kokku 56% klientidest (2021. aastal 46%). Peamised tööd on katusedetailide pakendamine ja lemmikloomade vaipade sölmimine.

Võrreldes 2021. aastaga on keskmine töötundide arv kuus vaatamata väga keerulisele aastale jäänud samale tasemele või veidi tõusnud. Töötavate klientide määrad tõusid ÖK teenusel, KE teenusel langes ühe protsendi võrra ning ÖH teenuse langus on seotud klientide kolimisega uutesse elukohtadesse, kus töötamise võimaluste leidmine võtab pisut kauem aega.

Ülevaate kolme aasta lõikes annab joonis 4

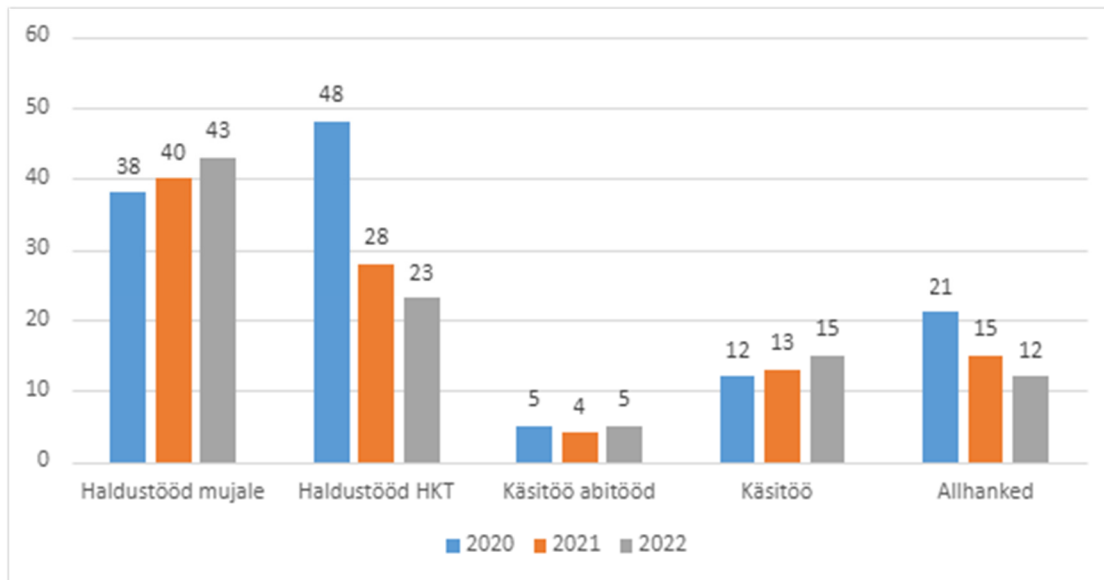


Joonis 4. Töölepinguga töötavate klientide määrad (%) ja töötunnid 1 kliendi kohta

SAHHi klientide poolt tehtavad tööd saab jaotada kolme valdkonda:

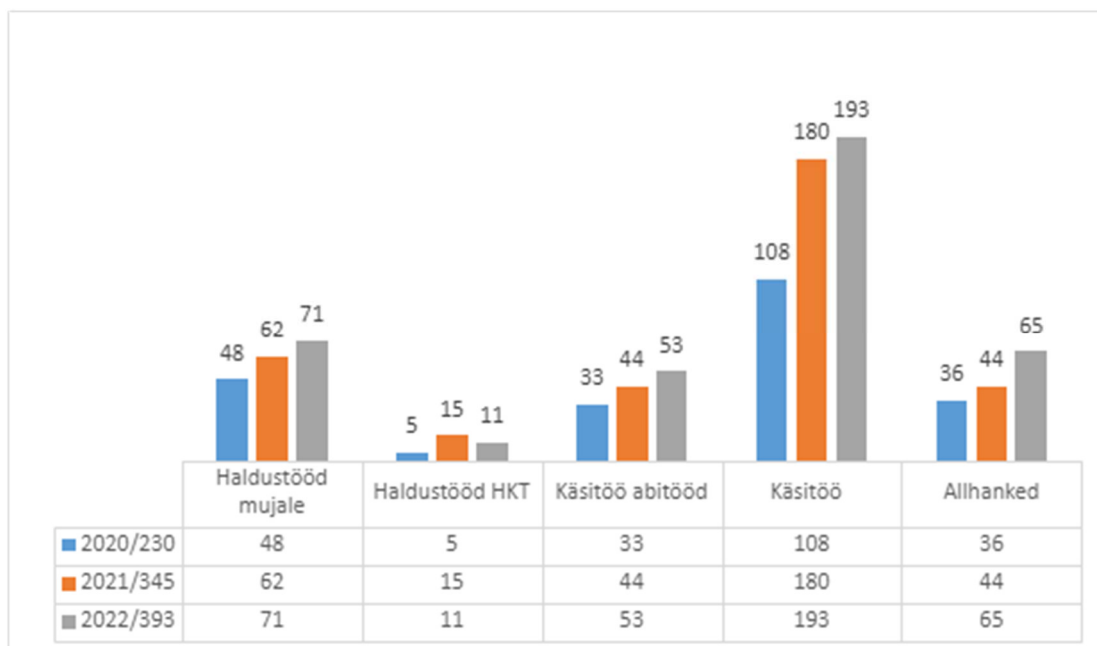
- käsitööesemete valmistamine – erinevast materjalist käsitöötooted, nt tekstiilvaibad, lemmikloomatooted, paberist tooted, keraamika, puidust esemed, õmblustooted, kudumid, vilditud tooted jne;
- käsitöö abitööd – põhitoodete valmistamiseks vajalike materjalide nt. vatiini noppimine, nuuskimismati jaoks ribade lõikamine, kujundite väljalõikamine
- allhanketööd – katusedetailide pakendamine, sinilillede ja käepaelte valmistamine, tekiraskuste õmblemine jne;
- haldustööd mujale – väljaspool töökeskuseid osutatavad teenused eraisikutele, AS-ile Hoolekandeteenused ja teistele ettevõtetele, nt kojamehetööd, abitööd köögis, puhastusteenindus jne.
- haldustööd AS Hoolekandeteenustele – territooriumi korrashoid, lume lükkamine, abitööd köögis

Joonis 5 annab ülevaate töötavate klientide keskmisest netotasust tööde lõikes. Kui aastal 2020 oli kõrgeim netotasu AS Hoolekandeteenustele osutatavad haldustööd (suletavate kodude puhastusteenus, heakorratööd), siis 2021 ja 2022 aastal teenisid kliendid enim haldustöödega korteriühistute koristamisel. Kõige väiksem tasu on olnud kolme aasta lõikes käsitöö abitöödel (vatiini katkumine, ribade lõikamine). Allhangete tasude vähenemine on seotud koroonaga, majanduse languse ja tellimuste vähenemisega.



Joonis 5. Klientide keskmine netotasu kolme aasta võrdlus

Joonisel 6 on kolme viimase aasta võrdluses näha, et tööga hõivatud klientide arv suureneb igal aastal. Vähemaks on jäänud vaid haldustööd Hoolekandeteenuse üksustele, kus seoses suurte hooldekodude sulgemisega on ka töid vähemaks jäänud. Allhanketöid (Monier) tehakse Merimetsa töökeskuses ja Merimetsa tee 3 üksuses.



Joonis 6. Hõivatud inimeste osakaal pakutavate tööde osas 3 aasta vaates

Eelpool toodud andmeid koondades selgub meie klientide tööalane võimekus 2022 aastal:

- Aastal 2022 töötas keskmiselt ühes kuus kokku 393 klienti (ühekordselt 317), kes kuude lõikes osalesid erinevate tööloikude tegemisel
- Pea pooled ehk 49% klientidest teevad käsitööd ja teenib netotasuna selle eest keskmiselt 15€
- 18% osutab erinevaid teenuseid töökeskusest väljaspool ja teenib sellega keskmiselt 43€ kuus.
- 17% klientidest teeb töökeskustes allhanketöid ja saab selle eest keskmiselt 12€ kuus.
- 13% klientidest teeb ka käsitöö abitöid ja saab selle eest keskmiselt 5€ kuus.
- 3% klientidest osutavad haldusteenuseid AS Hoolekandeteenused ja teenib netotasuna selle eest keskmiselt 23€

Meie kõige võimekamad kliendid on saanud seega töökohad väljaspool töökeskuseid, kus neil avaneb võimalus teenida suuremat tunnihinda, kuid see jääb siiski kaugele minimaalsest tunnitasust. Enamasti on neil sõlmitud käsunduslepingud ilma ajalise määratluseta ehk töö tuleb ära teha, olenemata selleks kuluvast ajast. Oleme ise seda aega mõõtnud, et selgemini aru saada klientide tegelikust suutlikkusest. Siiski on äripartnerid enamasti meie klientidega rahul, sest töö on hoolimata suuremast ajakulust tehtud kohusetundlikult ja virisemata. Äriklientide hulgas, kellele osutame erinevaid teenuseid (nt puhastusteenindus, erinevad abitööd), on juba ka pikemaajalisi partnereid. 2022. aastal osutati sise- ja välikoristuse teenust 47 korteriühistule ja teenuse osutamise leping erinevate abitööde tegemiseks oli veel 6 ettevõttega.

Töökeskustes ja töötubades tehtavad allhanketööd olid varasemalt klientide töötasu osas tasuvuselt teisel kohal, kuid seoses majandus- ja tarneraskustega on langenud eelviimaseks. Samas oleme neid töid saanud võimaldada aasta aastalt rohkematele klientidele. Meil on pikaajalisi partnereid, kelle tellimusi pidevalt täidame, näiteks pakendamine, komplekteerimine, viltmaterjalist esemete valmistamine jmt. Peamisteks koostööpartneriteks on Monier (katusedetailide komplekteerimine ja pakendamine), Eesti Vigastatud Võitlejate Ühing („Anname Au“ kampaania jaoks sinililled ja käepaelte valmistamine, komplekteerimine ja pakendamine).

Töötasu on tõusnud aga käsitöö valmistamisel, näiteks AS Hoolekandeteenustele õmmeldud voodipesu, AS Samelinile vildist saapasisud valmistamine jne. 2022 aasta üks põnevaimaid projekte oli kaitseväge vormiriiettest kottide valmistamine, kokku 400 tk. Samuti tellisid lasteaiaid meie töötajate poolt välja mõeldud ja klientide poolt valmistatud öökulli patju.

Käsitöö abitööde tegemine on kõige vähem tasuv tööloik, kuid väga oluline, sest on jõukohane väiksema võimekuse või jõudlusega klientidele.

Üha rohkem on välja kujunemas töökeskuste nõ oma nägu, mis suuresti sõltub klientide võimekusest, oskustest, valmisolekust ning ka juhendajate erioskustest. Iga töökeskus suhtleb kohaliku kogukonnaga, et leida uusi töövõimalusi. Lisaks eelpool nimetatud toodetele oskame me kangastelgedel kududa, keraamikat teha, õmmelda erinevaid tooteid, punuda korve ja teha puutööd. Mõned meie kliendid joonistavad kaarte.

Meie eesmärk töökeskustes on müüa erivajadustega inimeste poolt valmistatud käsitööd, tutvustada ja selgitada erivajadustega inimestele töö tegemise võimalusi.

Ligikaudu 90% klientidest on SAHHi emaettevõtte AS Hoolekandeteenused kliendid, kelle tööoskuste arendamiseks ja kellele töövõimaluste loomiseks sihtasutus loodud ongi. Oleme püstitanud klientide tööhõivega seotud eesmärgid ja jälgime nende täitmist. Ettevõtte jaoks on oluline, et klientide päevad oleksid tegusad ja nad oleksid oma eluga rahul. Erinevatel erihoolekandeteenuste klientidel on sõltuvalt nende võimekusest ka erinevad eesmärgid. Kogukonnas elamise teenuse (KE) kliendid on suurema töövõimega kui ööpäevaringsete teenuste (ÖH, ÖK) kliendid.

2022 aastat sihttase oli kõigil teenustel 20 tundi töötamist. Eesmärgid KE teenusel 70%, ÖH teenusel 11% ja ÖK teenusel 25%. Aasta täituvus oli KE teenusel 61,3%; ÖH teenusel 15,2% ja ÖK teenusel 29,2%

Tabelis 3 on näha, et eesmärgid said täidetud nii ÖH kui ÖK teenusel, KE teenuse sihttase jäi täitmata.

KOOND		Harju			Kesk-Lõuna		Lääne		Viru			Suletavad
		KE	ÖH	ÖK	KE	ÖH	KE	ÖH	KE	ÖH	ÖK	ÖH
KE 61,3%	Jaauar	63,60%	14,80%	30,80%	52,50%	12,30%	68,40%	12,00%	81,50%	15,90%	32,30%	6,80%
ÖH 15,2%	Veebruar	59,10%	12,40%	40,70%	48,50%	13,60%	66,70%	10,50%	73,40%	6,30%	33,30%	7,30%
ÖK 29,2%	Märts	61,20%	14,00%	43,30%	35,70%	16,00%	60,60%	12,90%	77,50%	12,90%	33,30%	6,60%
I KVARTAL		61,30%	13,70%	38,30%	45,60%	14,00%	65,20%	11,80%	77,50%	11,70%	33,00%	7,00%
	Aprili	58,20%	14,50%	32,10%	40,00%	17,20%	62,60%	15,10%	77,30%	17,60%	25,80%	7,40%
	Mai	59,70%	16,80%	37,90%	49,00%	17,20%	67,30%	16,00%	80,00%	16,70%	25,00%	5,80%
	Juuni	61,80%	14,50%	36,70%	44,40%	17,20%	66,70%	14,40%	80,70%	17,70%	25,00%	7,10%
II KVARTAL		59,90%	15,30%	35,60%	44,50%	17,20%	65,50%	15,20%	79,30%	17,30%	25,30%	6,80%
	Juuli	52,20%	15,60%	36,70%	46,50%	14,80%	70,00%	16,10%	53,20%	9,60%	25,00%	6,70%
	August	53,70%	15,20%	32,30%	54,40%	14,00%	74,70%	18,40%	71,30%	18,80%	21,90%	6,80%
	September	53,70%	15,20%	0,00%	58,00%	13,40%	70,00%	19,20%	74,30%	16,20%	25,80%	6,10%
III KVARTAL		53,20%	15,33%	23,00%	53,00%	14,07%	71,57%	17,90%	66,27%	14,87%	24,33%	6,53%
	Oktoober	53,80%	14,80%	20,80%	57,10%	14,40%	70,00%	20,30%	83,50%	16,40%	30,00%	4,50%
	November	56,90%	16,80%	32,40%	47,50%	12,50%	67,00%	19,60%	83,30%	17,10%	28,60%	5,90%
	Detsember	49,20%	17,30%	24,20%	48,50%	11,50%	57,60%	18,40%	73,10%	15,50%	25,00%	4,00%
IV KVARTAL		53,30%	16,30%	25,80%	51,30%	12,80%	64,87%	19,43%	79,97%	16,33%	27,87%	4,80%
2022 kokku		53,93%	15,16%	30,67%	48,60%	14,52%	66,79%	16,08%	75,76%	15,05%	27,63%	6,03%

Tabel 3. AS-i Hoolekandeteenused klientide tööhõive näitajad

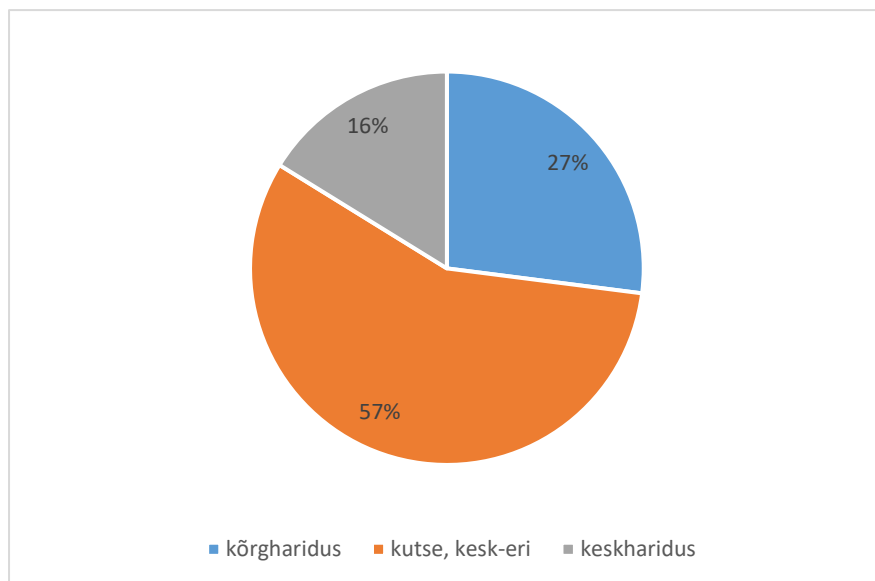
4. Personal

Klienditööd tegevad spetsialistid on kvaliteetse teenuse osutamise juures kõige olulisemad, seetõttu on tähtsad nii töötajate areng kui rahulolu oma tööst. Klientidele on töötajad eeskujuks, õpetajaks ja tugiisikuks. Seepärast on oluline, et töötajad teeksid oma tööd rõõmuga ja kõrge teadlikkusega.

Töötajate volavus oli 2022. aastal 15%. Lahkus kuus töötajat. Tuli tööle 5 uut töötajat.

Tegevusjuhendajatest ja vanemtegevusjuhendajatest on 31.12.2022 seisuga kõrgharidusega üheksa töötajat, sellest erialane kõrgharidus kuuel töötajal. Kesk-eri või kutseharidus on baasharidusena 20

töötajal ja keskharidus 6 töötajal. Täiendkoolitusena on töötajad läbinud tegevusjuhendaja 260 h koolituse, tegevusjuhendaja kutseõppe või on seda läbimas. Haridustasemed on jälgitavad joonisel 7.



Joonis 7. Töötajate haridustasemed

2022. aastal täiendasid tegevusjuhendajad (TJ) end haridusalaselt järgmiselt:

- 1 töötaja lõpetas TJ 4. taseme kutseõppe
- 12 töötajat läbis Toetatud tööerakendamise (TTR) koolituse
- 6 töötajat läbis Nõustamisoskuste koolituse tööks alkoholisõltuvusega inimestele

5. Veebipood ja turundus

Käsitöösemeid müüakse töökeskustes olevates müügipunktides ja e-poes (www.heahoog.ee).

E-pood on meie visiitkaart ning ostu sooritamiseks kliendile mugav võimalus. Enim müüdud toodeteks olid 2022. aastal käepaelad Ukraina toetuseks, lemmikloomade nuuskimismatid, loomapesad, saunamütsid ja mänguasjad lemmikloomadele.

2022 aastat on oluliselt mõjutanud nii Ukraina sõda kui suurenenud hinnatõus, inimeste tarbimiskäitumine on muutunud ning planeeritud müügikasv 50% 2021. aasta müügist, ei ole realiseerunud.

Veebipoe tellimuste arv ja müüdud toodete arv tõusis, netomüük jäi veidi alla 2021 aastale, kuid vähenes keskmise tellimuse hind.

	2021	2022
Tellimusi kokku	782	850
Müüdud tooteid	1559	2155

Netomüük	21 833 €	21 639 €
Keskmine tellimuse hind	27,92 €	25,46 €

2022 E-poest ostetud topp 10 toodet olid:

Toode	Kogus	Summa	Tellimusi
Käepaelad Ukraina toetuseks	399	598,50 €	83
Nuuskimiskuubik	339	1 931,00 €	239
Nuuskimismatt	269	4 606,00 €	251
Loomapesa kandiline	202	6 480,00 €	189
Käepaelad	184	220,80 €	12
Lemmiklooma mänguasi Patukas	95	550,00 €	76
Loomapesa vahetatav pesaümbris	56	486,00 €	43
Saunamütsid näoga	50	1 000,00 €	33
Loomapesa sisupadi	35	500,00 €	32
Piiksuv kala - 31	31	130,00 €	23

Kõige enam külastatakse lemmikloomatoodete lehti, 33% kõigist külastustest .

Klientide huvi veebipoest teatud toodete tellimise vastu tõuseb peale postitusi ja kampaaniad, enamasti tellitakse ka seonduvaid tooteid (nt loomapesa + nuuskimismatt või mänguasi vmt).

6. Jätksuutlik areng

Ettevõtte majanduslik jätkusuutlik areng on üks olulisemaid eesmärke. Kui 2021. majandusaasta oli ettevõttele kõigi aegade edukam, siis 2022 tulem langes miinusesse. PKT hanke kliendikohtade vähenemise tõttu teadlikult ei sulgenud me ühtegi töökeskust ega koondanud juhendajaid, et 2023 aastal hankes üldse konkureerides oleks tingimused täidetud ja saavutada taas positiivne tulem.

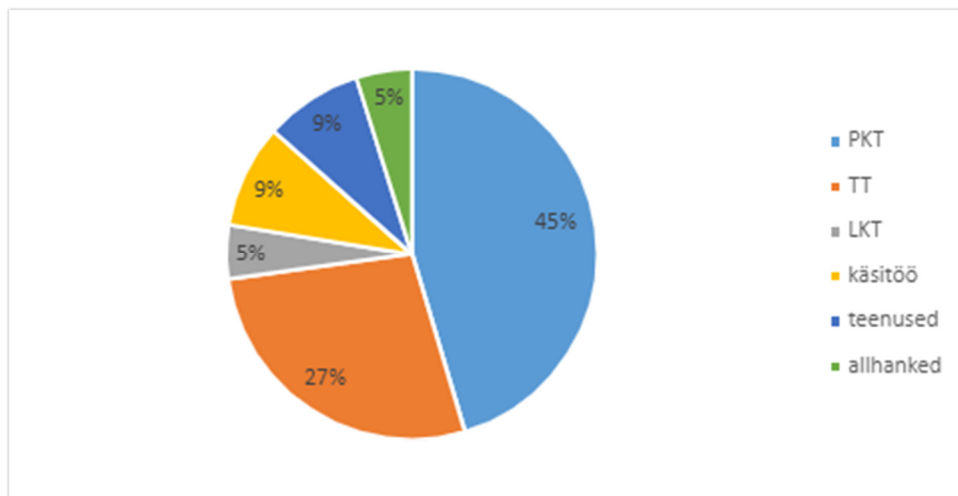
Peamised finantsuhtarvud	2019	2020	2021	2022	Arvutamise meetodika
Puhasrentaabilus	-3,0%	4,8%	11,3%	-4,5%	puhaskasum / netokäive
Omakapitali rentabilus (ROE)	-13,8%	16,0%	29,1%	-12,4%	puhaskasum / omakapital
Varade rentabilus (ROA)	-7,8%	11,6%	24,3%	-8,7%	puhaskasum / varade keskmine maksumus
Omakapitali määär	68,82%	65,1%	76,7%	72,2%	omakapital / varad
Võlakordaja	0,3	0,3	0,2	0,3	kohustused / varad
Käibekapital (tuh. EUR)	245,7	292,5	412,7	367,3	käibevara – lühiajalised kohustused
Maksevõime kordaja	3,2	2,9	4,3	3,6	käibevara / lühiajalised kohustused
Likviidsussuhe	3,1	2,8	4,2	3,4	(käibevara - varud)/ lühiajalised kohustused
Rahaliste vahendite tase	1,8	1,9	3,0	2,6	raha ja selle ekvivalent / lühiajalised kohustused

Töötajate ja klientidega seotud suhtarvud 2022					
Töötajate keskmine arv aastas	63	64	62	58	personal + täistööajale taandatud kliendid (38+20)
Tulu töötaja kohta	18 144	15 283	17 170	17 370	tulu 1 007 471/ töötajate arv
Kulud töötaja kohta	18 680	14 553	15 232	18 153	kulud 1 052 879 / töötajate arv

Tabel 4. Peamised finants-, töötajate ja klientidega seotud suhtarvud

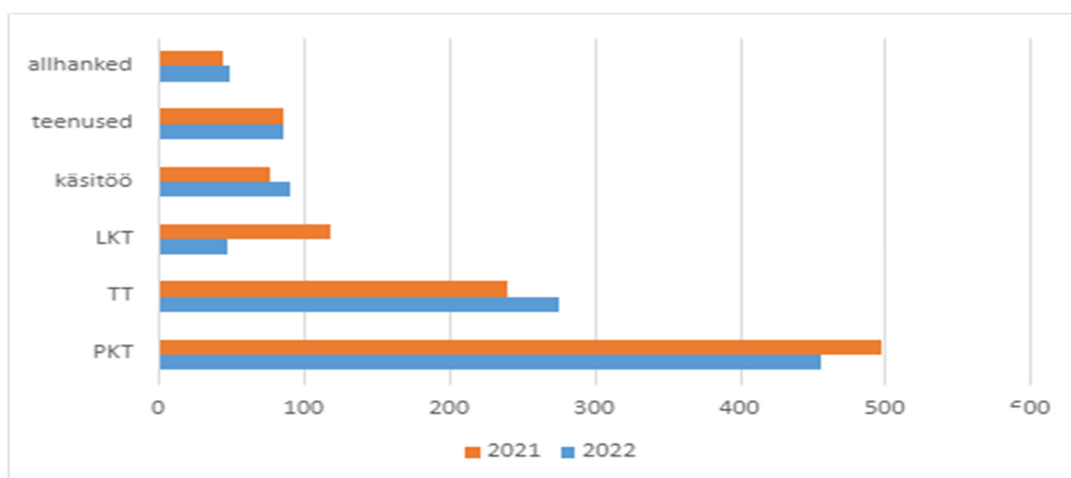
Tulud 2022

SAHH teenis aasta jooksul tulu 1007 tuhat eurot. Täpsema ülevaate, kuidas tulubaas jaguneb, annab joonis 8.



Joonis 8. Tulude jaotus

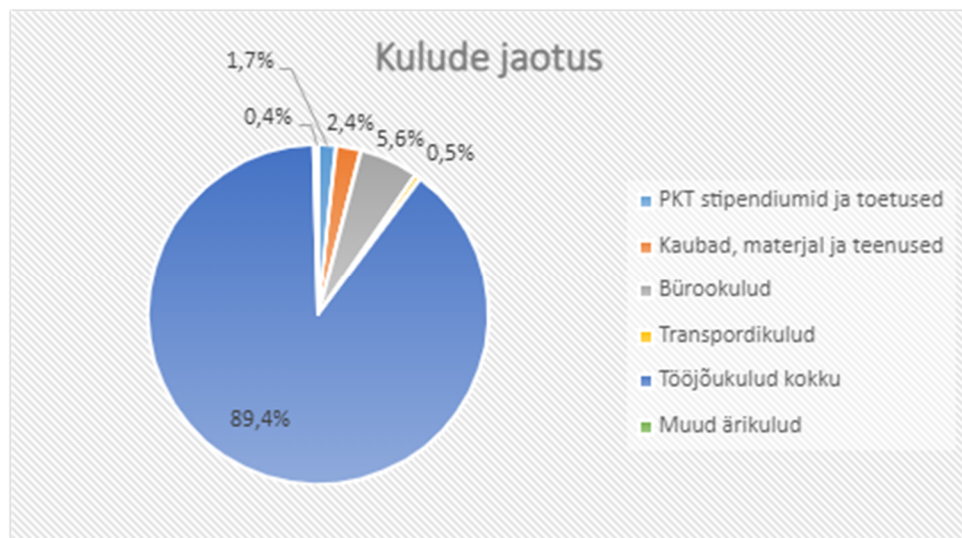
Kui võrdleme aastaga 2021, siis töötamise toetamise teenuse maht suurenes 15%, käsitöötoodete valmistamine 11,8% ja allhangete maht 9%. Kõige enam vähenes lühiajalise kaitstud töö teenuse tulu 40% (põhjuseks uuenenud hanketingimused, mis ei vasta meie kompetentsidele) ja pikaajalise kaitstud töö teenuse maht 8% (kohtade arvu vähenemine). Teenuste osutamine korteriühistutele ja ettevõtetele jäi samale tasemele. Kokku vähenes tulu 2021 aastaga võrreldes 5,36%. Täpsema ülevaate tuludest kahe aasta lõikes annab joonis 9.



Joonis 9. Tulude võrdlus 2021 - 2022

Kulud

SAHH kulud 2022 olid kokku 1053 tuhat eurot. Täpsema ülevaate, kuidas kulud jagunevad, annab joonis 10.

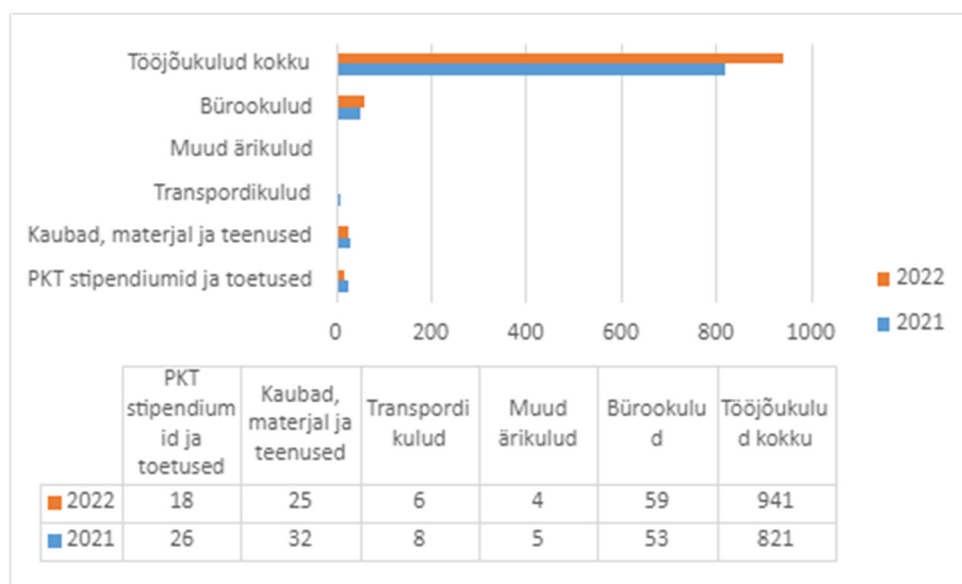


Joonis 10 Kulude jaotus

Kuludest moodustavad 89,4% tööjõukulud, summaliselt on palgakulu suurenenud võrreldes 2021 aastaga 119 tuhat eurot, ehk 14,5%. Suurenemine oli seotud kohustusega maksta PKT hanke teenuse klientidele miinimum tunnitasu ja palgatõus 100 eurot täiskohaga töötaja kohta. Suurenesid veel bürookulud 12,3%. Kulud vähenesid transpordile 30,2% ja materjalidele-teenustele 20,9%.

Kokkuvõttes on kulud võrreldes 2021. aastaga kasvanud 108 tuhat eurot ehk 11,5%

Kulude võrdlus kahe aasta lõikes on välja toodud joonisel 11



Joonis 11. Kulude võrdlus 2021 - 2022

Tulem

Tulude ja kulude kokkuvõttes on aruandeaasta tulem -45 tuhat eurot. 2023 aasta eesmärk on tagasi jõuda positiivse tulemini.

7. Tulevikuperspektiivid

Hea Hoog SA planeerib aastal 2023 pakkuda töötamise võimalust jätkuvalt ligi 500 kliendile. Uues PKT hankes saime kokku 158 (+20 võrreldes 2022 aastaga) kliendikohta. Kahjuks arvati sihtgrupist välja ÕH teenuse kliendid. Seega prioriteediks on nii hankekohtade täituvus kui ka jätkuvalt töö pakkumine kõigile AS Hoolekandeteenused klientidele.

Kulude kokkuhoiuks jälgime üüriturgu, et võimalusel kolida soodsamatele pindadele või AS Hoolekandeteenustele kuuluvatesse ruumidesse. Klientidele ei tule enam maksta miinimum tunnitasu vaid teenivad vastavalt tehtud tööle, mis olulisel määral vähendab kulusid.

Moodustame SAHHi juurde nõuandva kogu, kuhu kaasame spetsialiste Sotsiaalkindlustusametist, Sotsiaalministeeriumist, Hoolekandeteenuste juhte ja teisi tööteenuste pakkujaid. Eesmärk on, et 10 aasta jooksul välja arendatud kaitstud töökeskused kus juhendajad on saanud vastava hariduse, täiendõppe ja töökogemuse, saaksid jätkuvalt panustada psüühilise erivajadusega inimeste taastumisse läbi töö. Inimesele makstav palk vastab tema tööpanusele ja ta oleks valmis liikuma kaitstud tingimustest avatud tööturule.

Teeme koostööd kohalike omavalitsuste ja ettevõtetega, et tutvustada töökeskuste võimalusi nii töö tegemiseks kui ka leida juurde tasuvamaid töid meie klientidele. Samuti oleme valmis osutama ka muid inimest toetavaid teenuseid.

Raamatupidamise aastaaruanne

Bilanss

(eurodes)

	31.12.2022	31.12.2021	Lisa nr
Varad			
Käibevarad			
Raha	366 349	379 754	
Nõuded ja ettemaksud	120 088	141 146	2,3,8
Varud	22 578	17 435	
Kokku käibevarad	509 015	538 335	
Kokku varad	509 015	538 335	
Kohustised ja netovara			
Kohustised			
Lühiajalised kohustised			
Võlad ja ettemaksud	141 710	125 649	3,4,5
Kokku lühiajalised kohustised	141 710	125 649	
Kokku kohustised	141 710	125 649	
Netovara			
Sihtkapital/Osakapital nimiväärtuses	6	6	
Eelmiste perioodide akumuleeritud tulem	412 680	292 517	
Aruandeaasta tulem	-45 381	120 163	
Kokku netovara	367 305	412 686	
Kokku kohustised ja netovara	509 015	538 335	

Tulemiaruanne

(eurodes)

	2022	2021	Lisa nr
Tulud			
Annetused ja toetused	0	120	
Tulu ettevõtlusest	988 306	1 035 644	8
Muud tulud	19 164	28 775	
Kokku tulud	1 007 470	1 064 539	
Kulud			
Sihtotstarbeliselt finantseeritud projektide otsesed kulud	-17 641	-25 537	
Mitmesugused tegevuskulud	-99 166	-95 202	6
Tööjõukulud	-931 494	-818 772	7
Muud kulud	-4 578	-4 886	
Kokku kulud	-1 052 879	-944 397	
Põhitegevuse tulem	-45 409	120 142	
Intressitulud	28	21	
Aruandeaasta tulem	-45 381	120 163	

Rahavoogude aruanne

(eurodes)

	2022	2021	Lisa nr
Rahavood põhitegevusest			
Põhitegevuse tulem	-45 409	120 142	
Põhitegevusega seotud nõuete ja ettemaksete muutus	21 058	-2 652	2,3
Varude muutus	-5 143	-3 691	
Põhitegevusega seotud kohustiste ja ettemaksete muutus	16 061	-31 266	3,4
Laekunud intressid	28	21	
Kokku rahavood põhitegevusest	-13 405	82 554	
Kokku rahavood	-13 405	82 554	
Raha ja raha ekvivalendid perioodi alguses	379 754	297 200	
Raha ja raha ekvivalentide muutus	-13 405	82 554	
Raha ja raha ekvivalendid perioodi lõpus	366 349	379 754	

Netovara muutuste aruanne

(eurodes)

			Kokku netovara
	Sihtkapital/Osakapital nimiväärtuses	Akumuleeritud tulem	
31.12.2020	6	292 517	292 523
Aruandeaasta tulem		120 163	120 163
31.12.2021	6	412 680	412 686
Aruandeaasta tulem		-45 381	-45 381
31.12.2022	6	367 299	367 305

Raamatupidamise aastaaruande lisad

Lisa 1 Arvestuspõhimõtted

Üldine informatsioon

Koostamise põhimõtted

SA Hea Hoog raamatupidamise aastaaruanne on koostatud kooskõlas Eesti finantsaruandluse standardiga. Finantsaruandluse standardi põhinõuded on kehtestatud Eesti Vabariigi raamatupidamise seadusega ning seda täiendavad Raamatupidamise Toimkonna poolt välja antud juhendid.

Tulude-kulude aruande koostamisel on kasutatud Raamatupidamise Toimkonna juhendi RTJ14 lisas toodud skeemi.

Raamatupidamise aastaaruanne on koostatud eurodes.

Finantsvarad

Finantsvara ja -finantskohustused

Finantsvaraks loetakse raha, lühiajalisi finantsinvesteeringuid, nõudeid ostjate vastu ja muid lühi- ja pikaajalisi nõudeid.

Finantskohustuseks loetakse tarnijatele tasumata arveid, viitvõlgasid ja muid lühi- ja pikaajalisi võlakohustusi.

Finantsvara ja kohustused võetakse algselt arvele nende soetusmaksumuses, milleks on antud finantsvara või -kohustuse eest makstud või saadud tasu õiglane väärtus. Edasine kajastamine toimub korrigeeritud soetusmaksumuse meetodil.

Lühiajalise finantskohustuse korrigeeritud soetusmaksumus on üldjuhul võrdne nende nominaalväärtusega, mistõttu lühiajalisi finantskohustusi kajastatakse bilansis maksmisele kuuluvas summas.

Pikaajaliste finantskohustuste korrigeeritud soetusmaksumuse arvestamiseks võetakse nad algselt arvele saadud tasu õiglasest väärtusest (millest on maha arvatud tehingukulutused), arvestades järgnevatel perioodidel kohustustelt intressikulu kasutades sisemise intressimäära meetodit.

Finantskohustus liigitatakse lühiajaliseks, kui selle tasumise tähtaeg on kaheteistkuu jooksul alates bilansikuupäevast.

Finantsvara oste ja müüke kajastatakse järjepidevalt väärtuspäeval st päeval mil ettevõtte saab ostetud finantsvara omanikuks või kaotab omandiõiguse müüdü finantsvara üle

Raha

Raha ning raha ekvivalentidena kajastatakse raha kassas ja pangas, nõudmiseni hoiuseid ja lühiajalisi (alla 3 kuulise lunastustähtajaga) pangadeposiite. Rahavoogude aruandes kajastatakse rahavoogusid äritegevusest kaudsel meetodil. Investeerimis- ja finantseerimistegevusest tulenevaid rahavoogusid kajastatakse otsemeetodil.

Nõuded ja ettemaksud

Nõuded on bilansis kajastatud soetusmaksumuses. Nõuded on hinnatud lähtudes tõenäoliselt laekuvatest summadest. Seejuures on iga nõue eraldi hinnatud, arvestades teadaolevat informatsiooni tehingupartneri maksevõime kohta. Nõuded, mille laekumine on ebatõenäoline, kantakse aruandeperioodi kuludesse

Varud

Varud võetakse arvele soetusmaksumuses, mille väärtuseks on nende valmistamiseks makstud töötasud. Varude kuludes kajastamisel ja varude bilansilise väärtuse arvutamisel kasutatakse FIFO meetodit. Varud on kajastatud bilansis nende soetusmaksumuses või neto realiseerimismaksumuses, sõltuvalt sellest, kumb on madalam.

Tulud

Tulud kajastatakse saadud või saadaoleva tulu õiglasest väärtusest. Tulu kaupade ja teenuste müügist kajastatakse siis, kui olulised omandiga seotud riskid on ostjale üle läinud ja tasu laekumine on tõenäoline. Intressitulu kajastatakse siis, kui tulu laekumine on tõenäoline.

Kulud

Kulud on kajastatud tekkepõhise arvestusprintsipi alusel.

Seotud osapooled

Isik või selle isiku lähedane pereliige on seotud osapool, kui see isik:

- (a) on SA Hea Hoog juhtkonna liige; või
- (b) omab kontrolli või olulist mõju SA Hea Hoog üle.

Ettevõtte on seotud osapool, kui kehtib üks või mitu järgmistest tingimustest:

- (a) ettevõtte ja SA Hea Hoog on ühise kontrolli all;
 - (b) üks ettevõtte on kolmanda osapoole poolt kontrollitav ettevõtte ja teine ettevõtte on selle kolmanda osapoole olulise mõju all olev ettevõtte;
 - (c) ettevõtte omab SA Hea Hoog üle kontrolli või olulist mõju;
 - (d) ettevõtte on SA Hea Hoog kontrolli või olulise mõju all;
 - (e) ettevõtted, mille üle SA Hea Hoog juhtkonna liige (või nende lähedased pereliikmed) omab kontrolli või olulist mõju;
 - (f) ettevõtted, mille juhtkonda kuuluvad isikud (või nende lähedased pereliikmed), kes omavad kontrolli või olulist mõju SA Hea Hoog üle.
- Võimalike seotud osapoolte vaheliste suhete tuvastamisel on arvesse võetud suhte sisu, mitte ainult selle õiguslikku vormi.

SA Hea Hoog loeb seotud osapoolteks asutajat - AS Hoolekandeteenused.

Lisa 2 Nõuded ja ettemaksed

(eurodes)

	31.12.2022	12 kuu jooksul	Lisa nr
Nõuded ostjate vastu	119 094	119 094	8
Maksude ettemaksed ja tagasinõuded	545	545	3
Muud nõuded	449	449	
Kokku nõuded ja ettemaksed	120 088	120 088	
	31.12.2021	12 kuu jooksul	Lisa nr
Nõuded ostjate vastu	138 844	138 844	8
Maksude ettemaksed ja tagasinõuded	299	299	3
Muud nõuded	2 003	2 003	
Kokku nõuded ja ettemaksed	141 146	141 146	

Lisa 3 Maksude ettemaksed ja maksuvõlad

(eurodes)

	31.12.2022		31.12.2021	
	Ettemaks	Maksuvõlg	Ettemaks	Maksuvõlg
Käibemaks		9 834		12 745
Üksikisiku tulumaks		9 597		8 554
Erisoodustuse tulumaks		85		60
Sotsiaalmaks		20 280		17 926
Kohustuslik kogumispension		499		691
Töötuskindlustusmaksed		1 447		1 315
Ettemaksukonto jääk	545		299	
Kokku maksude ettemaksed ja maksuvõlad	545	41 742	299	41 291

Vaata ka lisasid 2 ja 4.

Lisa 4 Võlad ja ettemaksed

(eurodes)

	31.12.2022	12 kuu jooksul	Lisa nr
Võlad tarnijatele	4 070	4 070	
Võlad töövõtjatele	95 294	95 294	5
Maksuvõlad	41 742	41 742	3
Muud võlad	59	59	
Saadud ettemaksed	545	545	
Kokku võlad ja ettemaksed	141 710	141 710	
	31.12.2021	12 kuu jooksul	Lisa nr
Võlad tarnijatele	3 894	3 894	
Võlad töövõtjatele	80 103	80 103	5
Maksuvõlad	41 291	41 291	3
Muud võlad	27	27	
Saadud ettemaksed	334	334	
Kokku võlad ja ettemaksed	125 649	125 649	

Lisa 5 Võlad töövõtjatele

(eurodes)

	31.12.2022	31.12.2021	Lisa nr
Töötasude kohustis	70 392	59 846	
Puhkusetasude kohustis	1 592	1 924	
Võlad majanduskulude eest	25	0	
Kokku võlad töövõtjatele	72 009	61 770	4

Lisa 6 Mitmesugused tegevuskulud

(eurodes)

	2022	2021
Kaubad, materjal ja teenused	25 130	31 779
Muud tegevuskulud	74 036	63 423
Kokku mitmesugused tegevuskulud	99 166	95 202

Lisa 7 Tööjõukulud

(eurodes)

	2022	2021
Palgakulu	705 374	624 540
Sotsiaalmaksud	222 357	193 058
Muud	3 763	1 174
Kokku tööjõukulud	931 494	818 772
Töötajate keskmine arv taandatuna täistööajale	38	42

2022.aastal töötas SA Hea Hoog keskmiselt:

- töölepingu alusel 42 isikut (2021.aastal 50)
- võlaõigusliku lepingu alusel osutas teenust 321 isikut (2021.aastal 298)
- juriidilise isiku juhtimis- või kontrollorgani liige oli 1 isik (2021.aastal 1)

Lisa 8 Seotud osapooled

(eurodes)

Aruandekohustuslase emaettevõtja nimetus	AS Hoolekandeteenused
--	-----------------------

Saldod seotud osapooltega rühmade lõikes

LÜHIAJALISED	31.12.2022	31.12.2021	Lisa nr
Nõuded ja ettemaksud			
Asutajad ja liikmed	2 824	6 029	2
Kokku nõuded ja ettemaksud	2 824	6 029	

MÜÜDUD	2022	2021
	Teenused	Teenused
Asutajad ja liikmed	45 550	49 581
Kokku müüdüd	45 550	49 581

Tegev- ja kõrgemale juhtkonnale arvestatud tasud ja muud olulised soodustused		
	2022	2021
Arvestatud tasu	12 009	12 761

SA Hea Hoog emaettevõttele osutatavad teenused on enamasti AS-i Hoolekandeteenused erinevatele üksustele tehtavad haldustööd.