

Ettevõtte kirjeldus

AS Hoolekandeteenused (HKT) on Sotsiaalministeeriumi valitsemisalas tegutsev 100% riigile kuuluv äriühing. Meie põhitegevus on psüühiliste erivajadustega täiskasvanud inimestele hoolekandeteenuste pakkumine.

Missioon

Meie missioon on tagada erivajadustega inimestele tegusam elu kogukonnas. See tähendab, et erivajadusega inimesed on ühiskonna täisväärtuslikud liikmed, kellel on teistega võrdsed võimalused aktiivseks ja mitmekülgseks eluks.

Meie kliendid

Meie kliendid on peamiselt ööpäevaringset tuge vajavaid psüühilise erivajadusega tööealised täiskasvanud. Erivajadusega lastele osutame asenduskoduteenust ja kinnise lasteasutuse teenust. Lisaks pakume majutusteenust varjupaigataotlejatele. Ettevõttes pakutavad teenuskohad on toodud tabelis.

TEENUS	Teenuse tähis	Seisuga 30.06. 2022	Seisuga 30.09. 2022	muutus 2022 III kv - II kv
Ööpäevaringne erihoidusteenus	ÖH	1044	1046	2
Ööpäevaringne erihoidusteenus liitpuudega inimestele	ÖT	214	214	
Ööpäevaringne erihoidus kohtumääruse alusel	ÖK	64	64	
Kogukonnas elamine	KE	380	380	
Igapäeaelu toetamine päeva- ja nädalahoivuna	IET	10	10	
Igapäeaelu toetamine	IT	12	12	
Asenduskodu teenus	AK	10	6	-4
Kinnise lasteasutuse teenus	KLAT	8	8	
Pagulaste majutusteenus	PAG	150	150	
Kokku		1892	1890	-2

Visioon

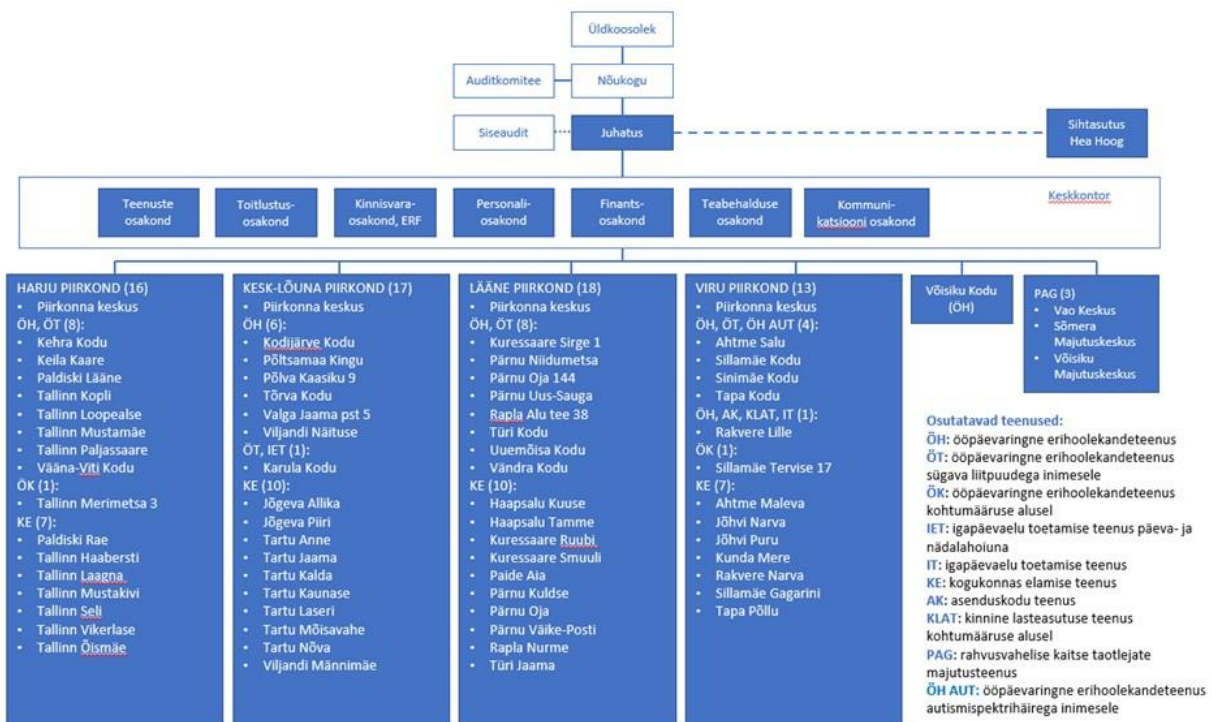
Meie visioon aastaks 2028 on olla üle-eestilise haardega erihoolekandeteenuse osutaja, kes aitab psüühilise erivajadusega inimesel saada kliendist kodanikuks. Selleks pakume kliendile teenust, mis lähtub taastumisühendustest, on kogukonda lõimitud, koosneb paindlikult kasutatavatest komponentidest ja millesse on integreeritud teabetehnoloogia.

Eesmärk

Visiooni elluviimise eeldus on suurte ühiselamu tüüpi kodude reorganiseerimine kaasaegseks kogukondadesse hajutatud privaatsete teenuseüksuste võrgustikuks. 2010. aastal alustatud ja ERF-ist ning riigieelarvest rahastatud protsessi abikõlblikkuse perioodi lõpptähtaeg on 2023. aasta. See tähendab, et 2023. aastani on meie peamine eesmärk reorganiseerimise edukas lõpetamine ja rajatud majutusüksustes taastumispõhimõtetele teenuse osutamise juurutamine.

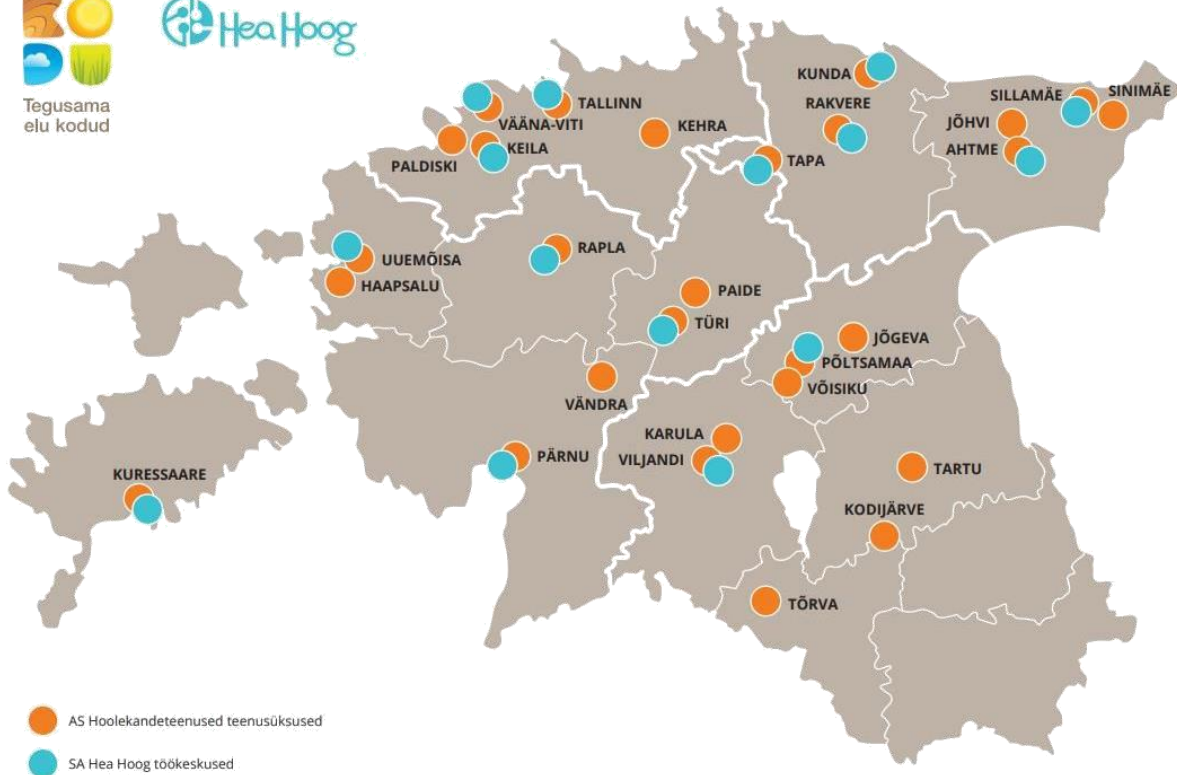
Struktuur

Meie ettevõtte on üles ehitatud piirkondlikkuse põhimõttel. Klientidele teenuseid pakuvad üksused on koondatud nelja piirkonda – Harju, Kesk-Lõuna, Lääne ja Viru. Piirkondadest eraldi paiknevad reorganiseeritav Võisiku Kodu ning pagulastega tegelev Vao Keskus (joonised). Ettevõtet juhivad keskkontor, mis korraldab tugiteenuseid. Ettevõtte kontserni kuulub sihtasutus Hea Hoog (SAHH), mille eesmärk on psüühilise erivajadusega inimestele töövõimaluste otsimine ja kaitstud töö korraldamine.





Tegusama
elu kodud



Sihtasutus Hea Hoog

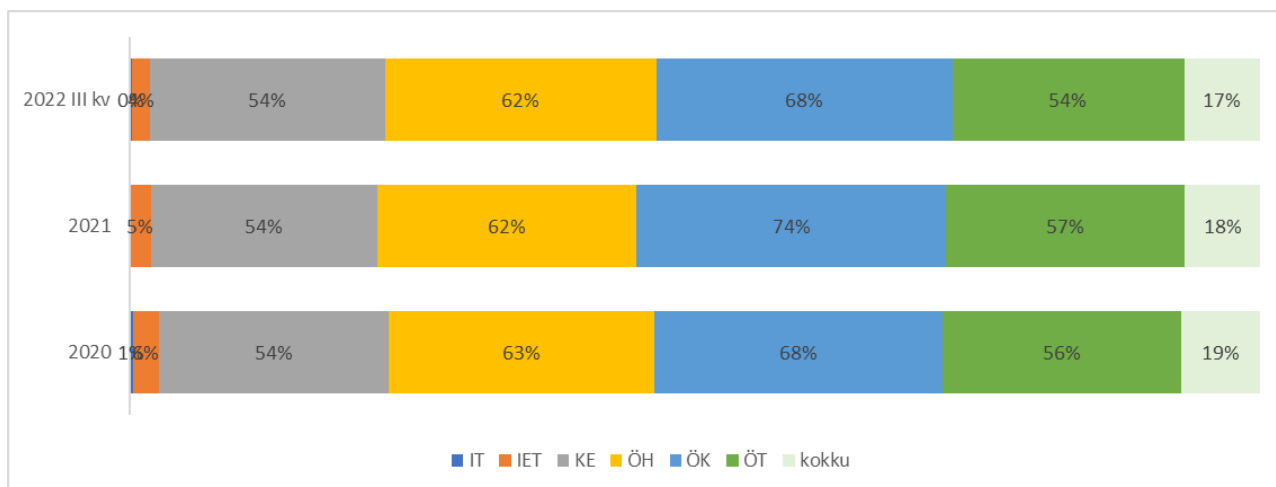
Hea Hoog SA on AS Hoolekandeteenused poolt 9. aprillil 2010 loodud sihtasutus, mis tegutseb üle Eesti. 2022 III kvartali lõpus osutasime oma 14 töökeskuses töötamise toetamise, pikaajalise kaitstud töö ja lühiajalise kaitstud töö teenust nii AS Hoolekandeteenused kui teiste erihoolekande teenuseosutajate klientidele kui ka kodustele inimestele. Käsunduslepinguga on meil tööl üle 500 kliendi, kelle valmistatud tooteid ja teenuseid müüme erinevatele ettevõtetele, korteriühistutele, eraisikutele. Avatud tööturul käis tööl 109 klienti.

Vastavalt hooajale on suurimad tellimused saapasisude valmistamine, helkurite ja katusedetailide pakendamine ning voodipesu õmblemine. E-poes on populaarsemad tooted jätkuvalt lemmikloomadele - pesad, nuuskimiskuubikud, mänguasjad.

Paiknemine turul

Seisuga 1.09.2022 tegutses erihoolekandeteenuste turul kokku 144 teenuseosutajat. Tegevusloa kohti oli kokku 9865, millest olid:

- 70% ehk 6885 igapäevaelu ja töötamist toetavat teenusekohta;
- 23% ehk 2280 ööpäevaringse toega teenusekohta;
- 7% ehk 700 kogukonnas elamise teenusekohta.



Keskendume suurema toetus- ja juhendamisevajadusega psüühikahäiretega inimestele ja pakume eelkõige ööpäevaringse toega teenuseid (ÖH, ÖT, ÖK) ja kogukonnas elamise teenuseid (KE). 2022. aasta III kvartalil oli meie turuosakaal 17% kõigist erihoolekandeteenustest.

Klientide arv

III kvartali jooksul sai meie teenusekohtadel erihoolekandeteenust kokku keskmiselt 1719 klienti kuus.

	III kv 2022
Ööpäevaringne erihooldusteenus	1037
Ööpäevaringne erihooldusteenus liitpuudega inimestele	213
Ööpäevaringne erihooldus kohtumääruse alusel	62
Kogukonnas elamine	373
Igapäeaelu toetamine päeva- ja nädalahoiuuna	10
Igapäeaelu toetamine	12
Asenduskodu teenus	6
Kinnise lasteasutuse teenus	6
Kokku	1719

Varjupaigataotlejad

Vao Varjupaigataotlejate Majutuskeskuse (Vao Keskus ja Vägeva Keskus) ülesandeks on rahvusvahelise kaitse taotlejate majutuskeskuse teenuse ja rahvusvahelise kaitse saajate kohalikesse omavalitsustesse elama asumise korraldamine. Vao Keskuses oli rahvusvahelise kaitse taotlejaid ja kaitse saanuid 2021. aasta lõpul 36 inimest.

	30.06.2022	30.09.2022		
		Saabunud	Lahkunud	Keskuses
Vao	66	26	27	65
Vägeva	29	36	25	40
	95	62	52	105

II kvartali jooksul korraldasime Sõmera ja Võisiku endised hooldekodud ümber Ukraina sõjapõgenike majutamise tarbeks, kes taotlevad ajutist kaitset. 30.09. seisuga on Võisikul leidnud peatuspaiga 72 ja Sõmeral 161 Ukrainast pärit sõjapõgenikku.

Hinnad

AS Hoolekandeteenused pakutavate teenuste hinnad III kvartalis ei muutunud.

Ettevõtte finants-ja efektiivsusnäitajad

Kasumiaruanne	III kv 2022	III kv 2021	2021
<i>EUR miljonites</i>			
Müügitulu	8,24	6,85	28,7
sh.tulu põhivara sihtfinantseerimisest	1,27	1,49	5,4
Ärikasum	0,5	0,5	1,53
Puhaskasum	0,4	0,5	1,53

Bilanss	III kv 2022	III kv 2021	2021
<i>EUR miljonites</i>			
Käibevarad	5,84	6,67	6,67
Põhivara	45,8	42,99	42,49
Lühiajalised kohustused	3,62	2,69	3,14
Pikaajalised kohustused	0	0	0
Omakapital	48,03	46,97	46,02
Keskmine töötajate arv	815	777	787

Suhtarvud	III kv 2022	III kv 2021	2021
ROE	0,80%	1,10%	3,30%
ROA	0,80%	1,00%	3,10%
Ärikasumi marginaal	5,96%	9,42%	6,90%
Puhaskasumi marginaal	5,96%	9,42%	6,90%
Puhaskasum töötaja kohta (eur)	7062	6332	25995
Lühiajalise võlgnevuse kattekordaja	1,61	2,48	2,13
Maksevalmiduse tase	1,08	1,85	1,58%
Omakapitali määr	92,30%	94,60%	93,60%

Sihtfinantseerimine ERF vahenditest

Sihtfinantseerimise toel on ettevõtte aastatel 2012-2021 investeeritud 62,9 miljonit eurot ja loonud psüühilise erivajadusega inimestele 1376 kaasaegset majutusk kohta. Kinnisvara soetamisel kajastub sihtfinantseering muudes ärituludes, amortisatsiooni perioodil (40 aasta jooksul) kantakse sihtfinantseeringu summa põhivara kulumi kaudu kuludesse.

Uute üksuste rajamine on lõpusirgel Valgas, Põlvas, Rakveres ja Narvas, kuhu kokku luuakse 114 kaasaegset kliendikohta. Valga üksus avati käesoleva aasta juulis, Põlva üksus avatakse septembris. Alustatakse viimase kolme teenuseüksuse ehitamisega – 60 kliendikohta Tallinnasse, Tartusse ja Pärnusse.

Seoses ehitushindade hüppelise kallinemisega lükkasime kuni ERF-i projektide lõpuni edasi kõik omavahenditest kavandatud suuremahulised kinnisvarainvesteeringud ja rekonstrueerimised.

Sihtfinantseerimine ERF 2022

Projekt	Maksumus	Tehtud kuni 31.06.2022	III kv 2022
Võisiku reorganiseerimine	7 500 000	1 806 645	1 101 659
Sõmera reorganiseerimine	12 103 850	11 933 267	17 0583
Omafinantseering		2 690 427	706 569

AS Hoolekandeteenused

BILANSS

VARAD	30.09.2022	30.09.2021	31.12.2021
Käibevara			
Raha ja pangakontod	2 526 101	4 978 713	4 967 836
Nõuded ja ettemaksed	2 360 820	1 303 803	1 586 403
Saamata põhivara sihtfinantseerimine	935 819	375 192	102 743
Varud	13 987	13 827	11 885
Käibevara kokku	5 836 727	6 671 535	6 668 867
Põhivara			
Kinnisvarainvesteeringud	107 863	10 417	6 934
Materiaalne põhivara	40 934 575	39 192 394	41 998 603
Lõpetamata ehitused	4 720 388	3 718 748	425 239
Immateriaalne põhivara	41 430	69 051	62 146
Põhivara kokku	45 804 256	42 990 610	42 492 922
VARAD KOKKU	51 640 983	49 662 145	49 161 789
KOHUSTUSED JA OMAKAPITAL			
Lühiajalised kohustused			
Laenukohustused	0	0	0
Võlad ja ettemaksed	3 535 662	2 625 158	3 058 723
Sihtfinantseerimiseks saadud ettemaksed	80 092	64 119	48 573
Eraldised	0	0	30 856
Lühiajalised kohustused kokku	3 615 754	2 689 277	3 138 152
Kohustused kokku	3 615 754	2 689 277	3 138 152
Omakapital			
Aktsia- või osakapital	8 351 005	7 817 030	7 817 030
Ülekurss	3 498 174	3 498 149	3 498 149
Kohustulik reservkapital	781 703	767 007	767 007
Jaotamata kasum	33 926 755	32 407 049	32 407 049
Aruandeaasta kasum (kahjum)	1 467 592	2 483 633	1 534 402
Omakapital kokku	48 025 229	46 972 868	46 023 637
KOHUSTUSED JA OMAKAPITAL KOKKU	51 640 983	49 662 145	49 161 789

KASUMIARUANNE	III kv 2022	III kv 2021	2 021
Müügitulu	6 830 379	5 305 328	22 075 361
Muud äritulud	1 414 870	1 545 444	6 603 783
sh.tulu põhivara sihtfinantseerimisest	1 272 242	1 486 072	5 408 608
Valmis-ja lõpetamat toodangu varude jääkide muutus	0	0	0
Kaubad, toore, materjal ja teenused	-1 930 685	-1 509 585	-6 008 324
Mitmesugused tegevuskulud	-350 726	-253 661	-1 250 567
Tööjõukulud			-11 784
Palgakulu	-3 146 043	-2 712 288	513
Sotsiaalmaks	-993 950	-855 897	-3 729 812
Muud personalikulud	-118 674	-17 801	-98 381
			-15 612
Tööjõukulud kokku	-4 258 667	-3 585 986	706
Põhivara kulum	-835 490	-834 002	-3 311 352
Muud ärikulud	-462 860	-167 764	-962 219
Ärikasum	406 821	499 774	1 533 976
Muud finantstulud ja -kulud	74	103	426
Kasum enne tulumaksustamist	406 895	499 877	1 534 402
Aruandeaasta puhaskasum	406 895	499 877	1 534 402
sh. tulu varade sihtfinantseerimisest			5 408 608
sihtfinantseerimisega kaetud varade kulum ja väärtuse langus aruandeaasta kasum (kahjum) sihtfinantseerimise netomeetodi korral			2 797 037
			-1 077 169
RAHAVOOD	III kv 2022	III kv 2021	2 021
Ärikasum	406 821	499 774	1 533 976
Korrigeerimised:			
Põhivara ja kinnisvarainvesteeringute kulum	835 490	834 002	3 311 352
Kasum (kahjum) põhivara müügist	0	0	-908 442
Muud korrigeerimised	-1 272 242	-1 486 072	-5 598 198
Äritegevusega seotud nõuete ja ettem.muutus	-46 892	-6 327	-239 459
Varude muutus	-2	153	5 422
Äritegevusega seotud kohustuste ja ettem. muutus	-353 991	-629 174	-599 085
Kokku rahavood äritegevusest	-430 816	-787 644	-2 494 434
Põhivara ja kinnisvarainvesteeringute soetus	-1 924 788	-1 313 859	-5 033 733
Põhivara müük	0	3 047	1 480 049
Saadud intressid	74	103	429
Kokku rahavood investeerimistegevusest	-1 924 714	-1 310 709	-3 553 255
Saadud põhivara sihtfinantseerimine	583 615	2 950 299	6 424 727
Kokku rahavood finantseerimistegevusest	583 615	2 950 299	6 424 727
Rahavood kokku	-1 771 915	851 946	377 038

Raha ja raha ekvivalendid perioodi alguses	4 298 016	4 126 767	4 590 798
Raha ja raha ekvivalentide muutus	-1 771 915	851 946	377 038
Raha ja rahaekvivalendid perioodi lõpus	2 526 101	4 978 713	4 967 836

AS Hoolekandeteenused	30.09.2022	30.09.2021	31.12.2021
Finantssuhtarvud			
Maksevõime näitaja (likviidsus)	1,61	2,48	2,13
Likviidsussuhe	1,61	2,48	2,12
Võlakordaja	6%	8%	5%
Käibekapital (tuh. €)	2 221	3 982	3 531
Rahaliste vahendite tase	69,9%	185,1%	158,3%
Omakapitali rentaablus (ROE)	0,8%	1,1%	3,3%
Omakapitali määr	93,0%	94,6%	93,6%
Varade rentaablus (ROA)	0,8%	1,0%	3,1%
Lisandväärtus töötaja kohta	7 062	6 332	25 995
Töötajate arv	779	777	787
Keskmine palk	1 346	1 164	1 248