

KONSOLIDEERITUD MAJANDUSAASTA ARUANNE

aruandeaasta algus: 01.01.2019

aruandeaasta lõpp: 31.12.2019

ärinimi: AS HOOLEKANDETEENUSED

registrikood: 10399457

**tänava/talu nimi, Merimetsa tee 1
maja ja korteri number:**

linn: Tallinn

maakond: Harju maakond

postisihnumber: 10614

telefon: +372 6771250

faks: +372 6771256

e-posti aadress: info@hoolekandeteenused.ee

veebilehe aadress: www.hoolekandeteenused.ee

Sisukord

Tegevusaruanne	3
Raamatupidamise aastaaruanne	29
Konsolideeritud bilanss	29
Konsolideeritud kasumiaruanne	30
Konsolideeritud rahavoogude aruanne	31
Konsolideeritud omakapitali muutuste aruanne	32
Raamatupidamise aastaaruande lisad	33
Lisa 1 Arvestuspõhimõtted	33
Lisa 2 Nõuded ja ettemaksud	36
Lisa 3 Maksude ettemaksud ja maksuvõlad	37
Lisa 4 Tütarettevõtjate aktsiad ja osad	38
Lisa 5 Kinnisvarainvesteeringud	38
Lisa 6 Materiaalsed põhivarad	39
Lisa 7 Kasutusrent	39
Lisa 8 Võlad ja ettemaksud	40
Lisa 9 Sihtfinantseerimine	40
Lisa 10 Aktsiakapital	41
Lisa 11 Müügitulu	42
Lisa 12 Muud äritulud	42
Lisa 13 Kaubad, toore, materjal ja teenused	43
Lisa 14 Mitmesugused tegevuskulud	43
Lisa 15 Tööjõukulud	44
Lisa 16 Muud ärikulud	44
Lisa 17 Seotud osapooled	44
Lisa 18 Konsolideerimata bilanss	45
Lisa 19 Konsolideerimata kasumiaruanne	46
Lisa 20 Konsolideerimata rahavoogude aruanne	46
Lisa 21 Konsolideerimata omakapitali muutuste aruanne	47
Aruande allkirjad	48
Vandeauditori aruanne	49



Tegusama
elu kodud

AS Hoolekandeteenused 2019 tegevusaruanne

Merimetsa tee 1, 10614 Tallinn

tel 6771250

www.hoolekandeteenused.ee

Sisukord

Ettevõtte olulisemad saavutused 2019	5
Ettevõtte kirjeldus	6
Missioon.....	6
Meie kliendid	6
Visioon	7
Eesmärk.....	7
Struktuur	7
Paiknemine turul.....	7
Klient – rahulolev ja tegus kogukonnaliige	8
Klientide ettevalmistus elukorralduse muutuseks.....	8
Kontaktid kogukonnaga	8
Klientide tööhõive ja õppimine.....	9
Teenuse koostamine klientidega ja rahulolu	10
Rahvusvahelise kaitse taotlejate majutusteenus.....	11
Klienditööd toetavad tugiteenused	12
Töötajaid on piisavalt.....	12
Töötajate kompetentside arendamine	13
Klientidele kaasaegsete majutusüksuste rajamine	14
Töökorralduse toetamine teabetehnoloogiaga	16
Ettevõtte jätkusuutlik majandamine.....	16
Majandustegevuse keskkond.....	18
Siseaudit ja riskide hindamine	19
Töötaja kohustused ja vastutus	19
Juhtorgani kohustused ja vastutus.....	19
Varade majandamine.....	19
Hea ühingujuhtimise tava aruanne	20
Üldkoosolek.....	20
Nõukogu.....	20
Juhatus	20
Teabe avaldamine	21
Finantsaruandlus ja auditeerimine	21
Lisad	22
Lisa 1. Tulemusnäitajate tasemed.....	22
Lisa 2. Muutused klientide profiilis 2018 ja 2019.....	25
Lisa 3. Struktuur	26
Lisa 4. HKT teenusekohad 2018 ja 2019 ning turuosakaal	27
Lisa 5. HKT ja teiste teenusepakujate täidetud teenusekohtade arvud 31.12.2019 seisuga ning HKT turuosakaal .	27
Lisa 6. Ööpäevaringse erihoolekande klientide rahulolu 2019	28
Lisa 7. Partnerite ja eestkostjate rahulolu 2018 ning 2019.....	28

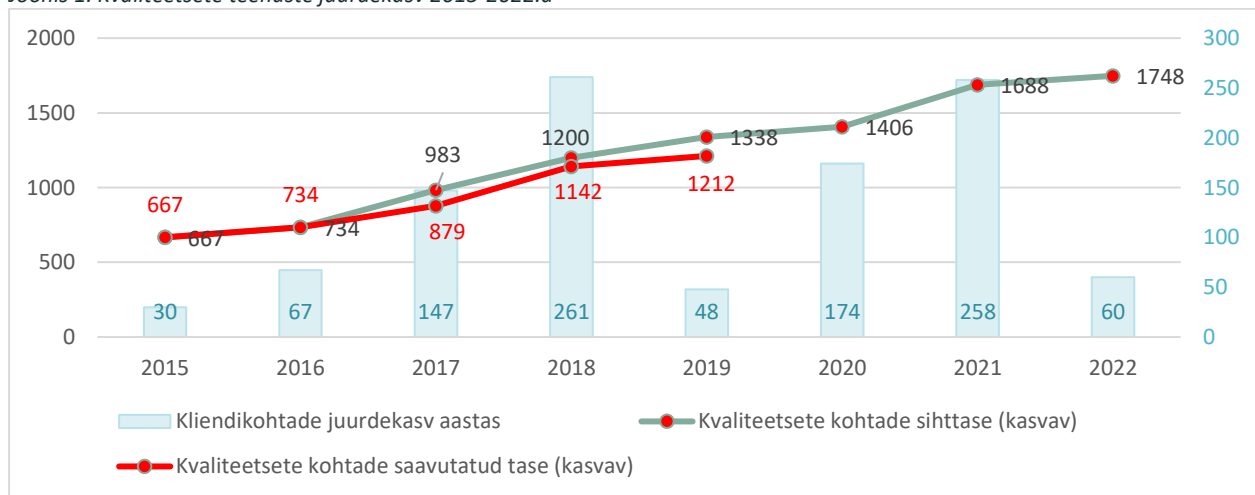
Ettevõtte olulisemad saavutused 2019

2019. aasta olulisim saavutus oli tegevusjuhendajate erialane koolitamine. Kvaliteetse teenusepakumise eelduseks on oluline, et meie klienditöötajad mõistaksid ettevõtte visiooni aluseks olevaid taastumispõhimõtteid. Personaliosakonna eestvedamisel disainisime vastava 16-tunnise koolitusprogrammi ja suutsime igapäevase töö ning erialase õppe kõrvalt koolitada aasta jooksul 272 tegevusjuhendajat ehk kolmandiku kogu personalist ületades seatud sihti 77 töötaja võrra. Aastaks 2023 planeerime koolitada kõik tegevusjuhendajad.

01.01.2020 jõustus sotsiaalhoolekandeseaduse säte, mis kehtestab keskhariduse ja erialase kohustusliku koolituse klienditöötajate tööle asumise eelduseks. Seega tegime viimaseid pingutusi, et 2020. aasta alguses saaks enamus meie pühendunud töötajaid jätkata. Kokku vajas kompetentsinõuetele vastavat koolitust 273 tegevusjuhendajat, kellest 41-le korraldasime 260-tunnise tegevusjuhendaja baaskoolituse ja 73-le teenusepõhiste erimoodulite koolituse. Ülejäänud tegevusjuhendajad olid asunud õppima omal käel või sooritavad kutseksamit ning töödandjana oli meil vaja arvestada nende töö ja hariduselu ühitamisega. 2019. aasta lõpuks oli kompetentsete tegevusjuhendajate osakaal kogu ettevõttes keskmiselt 65% (2018. aastal 55%).

Kuigi 2019. aastal lootsime rajada Euroopa Regionaalarengu Fondi (ERF) vahendite abil kaasaegsed inimväärsed elamisvõimalused 126-le erivajadusega inimesele, siis aasta lõpuks tõime tagasi kogukonda 44 erivajadusega inimest, kellele on nüüd kodud Kuressaares, Sillamäele ja Tallinnas. Siiski oleme uute teenusekohtade ehitamisega graafikus ja aastaks 2023 loome juurde 492 teenusekohta (joonis 1).

Joonis 1. Kvaliteetsete teenuste juurdekasv 2015-2022.a



Vaatamata püstitatud sihtide mittesaavutamisele tunneme heameelt rohkete avalike arutelude üle, mida erineva kogukondade esindajatega ja meedia vahendusel pidasime. Kogu see teavituskampaania on abiks teadvustamiseks erivajadustega inimesi võrdsete ühiskonnaliikmetena.

Ettevõtte majandas 2019. aastal hästi. Vastavalt ettevõtte strateegiale suurendasime kogukonnas elamise teenusekohti (juurde 48 kohta, so 15%) ja vähendasime ööpäevaringse erihoolekande teenusekohtade arvu (maha 157 kohta so 13%) suunates koostöös Sotsiaalkindlustusametiga eakad teenust saama asjakohasemale üldhooldusteenusele. Müügitulu oli 22,5 mln eurot, tulud ja kulud olid tasakaalus. ERFi

rahadega loodud uued teenusekohad kajastuvad kasumiaruande sihtfinantseerimise tuluna ja nende amortisatsioon sellel ja järgnevatel aastatel kuluna, millest tulenevalt on puhaskahjumiks -2,3 mln eurot.

2019. aasta strateegiliste sihtide täitmisest annab koondülevaate lisa 1.

Ettevõtte kirjeldus

AS Hoolekandeteenused (HKT) on Sotsiaalministeeriumi valitsemisalas tegutsev 100% riigile kuuluv äriühing. Meie põhitegevus on psüühiliste erivajadustega täiskasvanud isikutele hoolekandeteenuste pakkumine.

Missioon

Meie missioon on tagada erivajadustega inimestele tegusam elu kogukonnas. See tähendab, et erivajadusega inimesed on ühiskonna täisväärtuslikud liikmed, kellel on teistega võrdsed võimalused aktiivseks ja mitmekülgseks eluks.

Meie kliendid

Meie kliendid on peamiselt raske ja sügava puudega ööpäevaringset tuge vajavaid täiskasvanud (76% klientuurist). Psüühilise erivajadusega lastele osutame asenduskoduteenust, sh ka kohtumäärusega teenusele suunatud alaealistele. Lisaks erihoolekandeteenustele pakume majutusteenust varjupaigataotlejatele (tabel 1).

Tabel 1. Ettevõtte pakutavad teenusekohad (kohtade arv tegevuslubadel)

TEENUS	Teenuse tähis	Seisuga 31.12.2018	Seisuga 31.12.2019
Ööpäevaringne erihooldusteenus	ÖH	1253	1096
Ööpäevaringne erihooldusteenus liitpuudega inimestele	ÖT	223	223
Ööpäevaringne erihooldus kohtumääruse alusel	ÖK	100	94
Kogukonnas elamine	KE	320	368
Igapäeaelu toetamine päeva- ja nädalahoivuna	IET	37	39
Igapäeaelu toetamine	IT	26	20
Toetatud töötamine	TT	4	0
Toetatud elamine	TE	6	0
Asenduskodu teenus	AK	16	12
Kinnise lasteasutuse teenus	KLAT	6	6
Pagulaste majutusteenus	PAG	100	100
Kokku		2091	1976

Meie tüüpiline klient oli ÖH teenusel olev kas vaimupuudega 48-aastane või muu psüühikahäirega 68-aastane mees. Naiste osakaal klientidest moodustab 40%. Klientide mediaanvanus on 47 aastat.

Võrreldes 2018. aastaga suurenes:

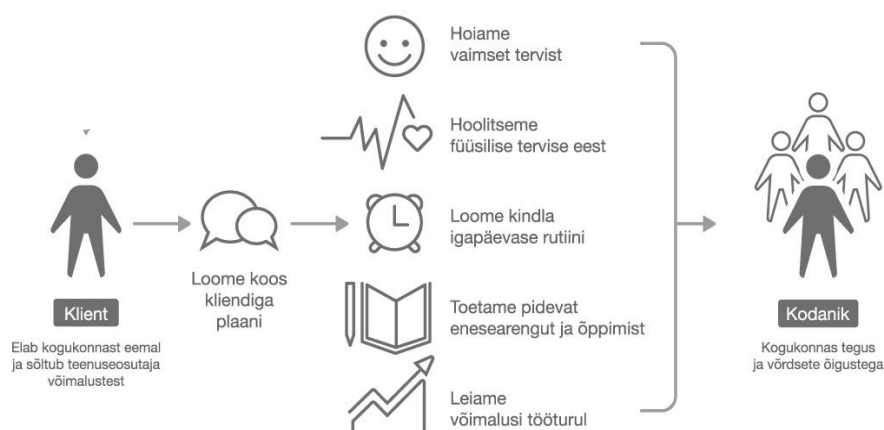
- nooremate klientide osakaal, kuna jätkus vanemaealiste klientide liikumine eakatele mõeldud üldhooldusteenusele;
- vaimupuudega (F70-79) klientide arv (ja vähenes muude psüühikahäiretega, sh skisofreeniahaigete F20-29 klientide arv)
- eestkostel olevate klientide arv (23 kliendi võrra), kusjuures eestkostel on pigem nooremad kliendid.

Klientuuri iseloomustavaid näitajaid kajastab täpsemalt lisa 2.

Visioon

Meie visioon aastaks 2028 on olla üle-eestilise haardega erihoolekandeteenuse osutaja, kes aitab psüühilise erivajadusega inimesel saada kliendist kodanikuks (joonis 2). Selleks pakume kliendile teenust, mis lähtub taastumis põhimõttest, on kogukonda lõimitud, koosneb paindlikult kasutatavatest komponentidest ja millesse on integreeritud teabetehnoloogia.

Joonis 2. Visioon 2028



Eesmärk

Visiooni elluviimise eelduseks on suurte ühiselamu tüüpi kodude reorganiseerimine kaasaegseks kogukondadesse hajutatud privaatsete teenuseüksuste võrgustikuks. 2010.aastal alustatud ja ERF-ist ning riigielarvest rahastatud protsessi abikõlblikkuse perioodi lõpptähtaeg on 2023.aasta, mis tähendab et selle ajani on meie peamine eesmärk reorganiseerimisprojekti edukas lõpetamine ja rajatud majutusüksustes taastumis põhimõttele teenuse osutamise juurutamine.

Struktuur

Seisuga 31.12.2019 oli HKT koosseisus kokku 811 töökohta, sh 697 neist klienditeeninduses (86%).

Meie ettevõtte on üles ehitatud piirkondlikkuse põhimõttel. Klientidele teenuseid pakuvad üksused on koondatud nelja piirkonda – Harju, Kesk-Lõuna, Lääne ja Viru. Piirkondadest eraldi paiknevad reorganiseeritavad Võisiku Kodu ja Sõmera kodu ning pagulastega tegelev Vao Keskus (lisa 3). Ettevõtet juhivad keskkontor, mis korraldab piirkondadele tugiteenuseid. Ettevõtte kontserni kuulub sihtasutus Hea Hoog (SAHH), mille eesmärk on psüühilise erivajadusega inimestele tööhõive ja töövõimaluste otsimine.

Paiknemine turul

Seisuga 31.12.2019 tegutses erihoolekandeteenuste turul kokku 132 teenuseosutajat (2018. aastal 128 teenuseosutajat). SKA ostis neilt kokku 9316 teenusekohta, millest olid:

- 70% ehk 6460 igapäevaelu ja töötamist toetavat teenusekohta;
- 24% ehk 2261 ööpäevast teenusekohta;
- 6% ehk 595 kogukonnas elamise teenusekohta.

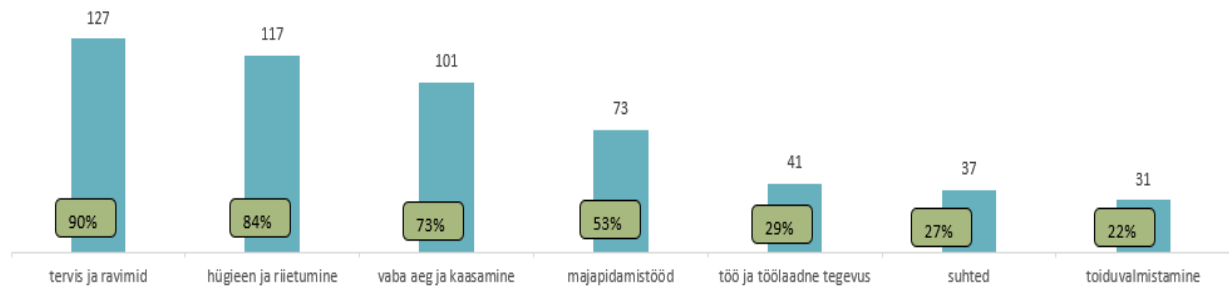
Kuna eelkõige oleme keskendunud suurema toetus- ja juhendamisevajadusega intellektihäirega inimestele ja pakume eelkõige ööpäevaseid teenuseid (ÖH, ÖT, ÖK) ja kogukonnas elamise teenuseid (KE), siis nendes segmentides moodustavad nii eelnevatel aastatel kui ka praegu meie teenusekohad enamuse SKA kogumahust (lisa 4 ja lisa 5).

Klient – rahulolev ja tegus kogukonnaliige

Klientide ettevalmistus elukorralduse muutuseks

Uutesse kogukonna keskel olevatesse elukohtadesse kolimine on meie klientide jaoks väga suur elumuutus. Aastaks 2023 kolivad senistest suurtest erihooldekodudest uutesse kaasaegsetesse majutuskohtadesse kokku veel 492 klienti. Kuigi 2019. aastasse kavandatud teenuseüksuste valmimine ÖH teenuse klientidele lükkus edasi, tegelesime juba 2019. aastal ca 140 kliendi majutuskoha muutusest tuleneva elukorralduse muutuse ettevalmistusega. Igale kolivale kliendile püstitati keskmiselt 5 eesmärki erinevatest valdkondadest. Kõigil kolivatel klientidel oli eesmärk tutvuda vahetult kolimisega seonduvaga – tutvumine uue koduga, sellega, kuidas kolimispäev välja näeb jms. Klientide toetusvajadust erinevates eluvaldkondades kirjeldab joonis 3. Lisaks vajas alla 20% kliente eesmärke probleemkäitumise ja rahadega majandamisega seonduvalt.

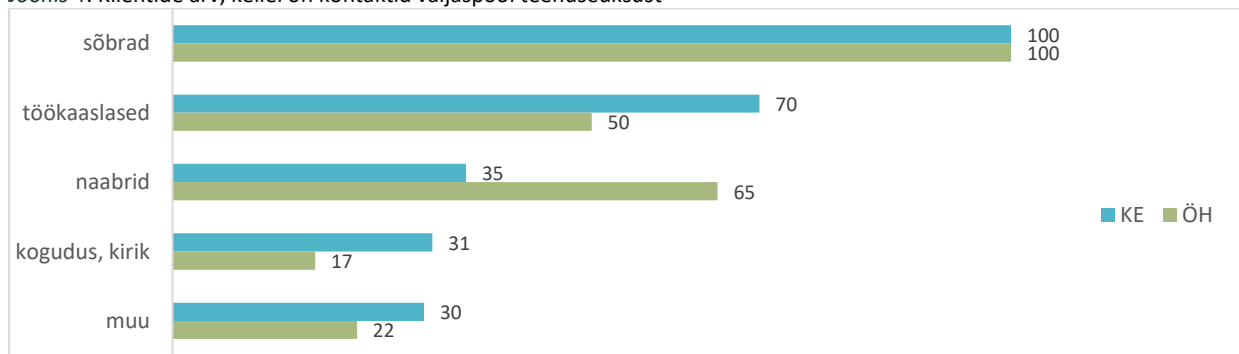
Joonis 3. Kolimiseks ettevalmistamisel abi vajavate klientide arv (n=139) ja määr kolivate klientide koguhulgast.



Kontaktid kogukonnaga

Selleks, et paremini kogukonda sulanduda pöörasime 2019. aastal rohkem tähelepanu klientide vahetutele kontaktidele kogukonnaga. Vähemalt 1 kontakt väljaspool teenuseüksust on 83%-l KE klientidest ja 33%-l ÖH klientidest. Enamus kontakte on tekkinud isiklikul pinnal töökaaslaste ja naabritega ning ka sõprussuhteid on loodud väljaspool teenuseüksust. Muude kontaktide all on valdavalt raamatukogudes, spordi- ja muudes huviringides ning loomade varjupaigas tekkinud sidemed (joonis 4).

Joonis 4. Klientide arv, kellel on kontaktid väljaspool teenuseüksust



2019. aastal lõi kontakti või hoidis kogukonnaga sidet (st kliendid abistasid kohaliku kogukonna liikmeid vabatahtlikuna või kutsusid kogukonna liikmeid enda juurde külla) 46 üksust kokku 104 korral. Lisaks toimusid kogukondades erinevad suurüritused, kust kliendid osa võtsid.

Meedias käsitleti meie ettevõttega seotud kogukonnateemasid 110 loos. Need kajastasid erivajadusega inimeste õigust elada kogukonnas, edukat lõimumist ja üksuste tegevusi. Kümnes erivajadusega inimeste laulu- ja tantsupidu sai 24 kajastust (2018. aastal 29 kajastust). HKT-st kui ettevõttest räägiti 15 korral ja tööandjana 10 korral (2018. aastal oli samasisulisi kajastust kokku 23).

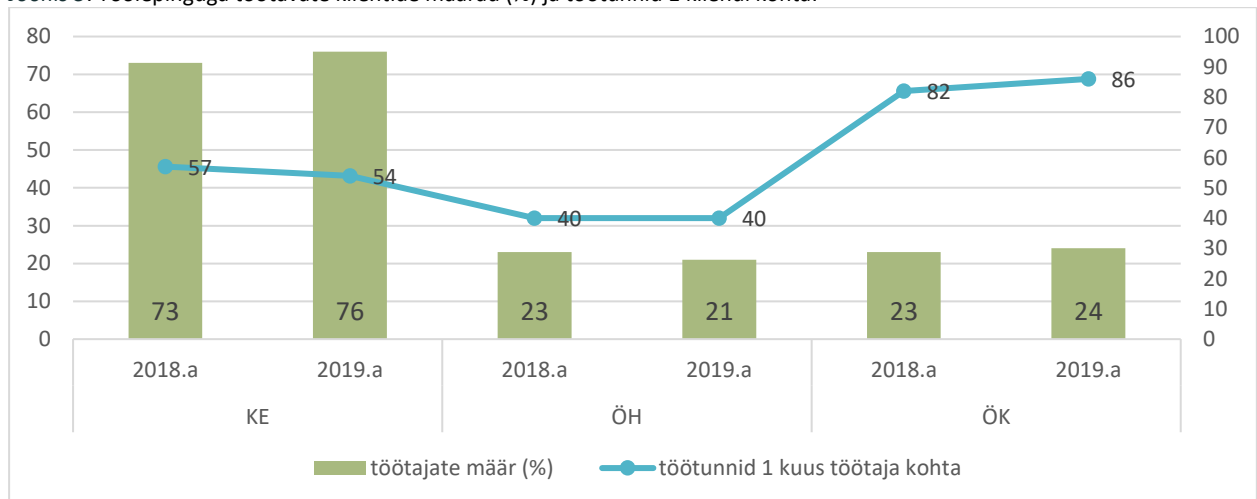
Klientide tööhõive ja õppimine

Meie eesmärk on pakkuda teenust taastumispehmõttele vastavalt. See tähendab inimese õigust olla koheldud võrdse kogukonnaliikmena ja kohustust panustada vastavalt oma võimetele ühiskonda. See-tõttu on meile oluline edendada klientide tööhõivet et tagada nii aktiivne kogukonda panustav elu kui ka iseseisvam toimetulek.

Tööeelistest klientidest töötas töölepinguga 2019. aastal kokku 34%, lisaks töötas ca 20 vanaduspensionialist (joonis 5). Avatud tööturul töötas tööeelistest KE klientidest 53% ja ÖH klientidest 10%. ÖK teenusel töötatakse kaitstud töökoha tingimustes. Peamised töökohad olid koristusteenused sise- ja välitingimustes ning köögi abitööd.

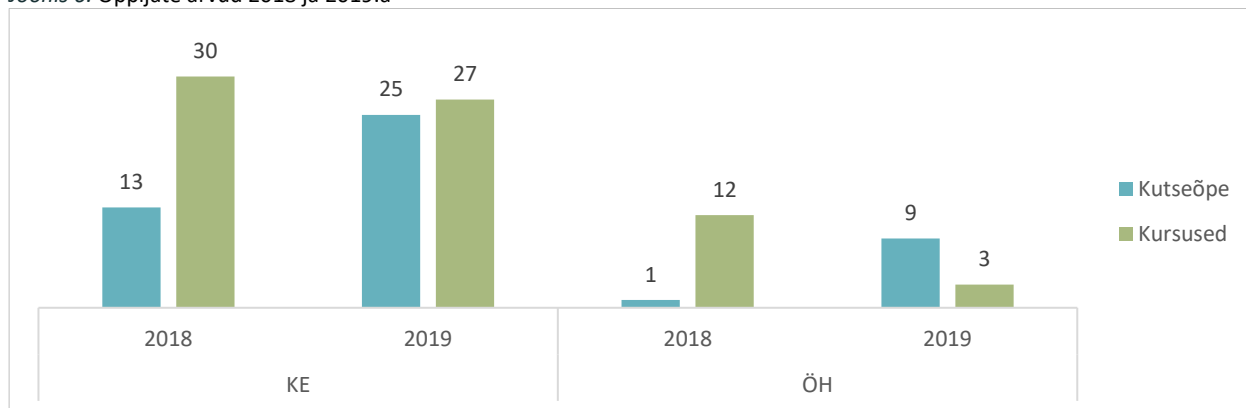
Mediaantöötundide arv kuus oli kõrgeim ÖK teenusel: 96; KE ja ÖH teenusel oli see vastavalt 38 ja 30. KE teenusel enamus kliente töötasid 0,25 või väiksema koormusega. Töötamise ajal kestvust mõjutavad sobiva töö(koha) leidmine, kliendi võimekus ja valmisolek töötada ning tema vaimne tervis.

Joonis 5. Töölepinguga töötavate klientide määrad (%) ja töötunnid 1 kliendi kohta.



2019. aastal jätkasime klientide abistamist erialases tasemeõppes ja õppekursustel osalemises. 2019. aastal kasvas kutseõppes õppijate arv 14-lt 34 kliendini (joonis 6). Õpitakse kutsehariduskeskustes erihaaridust andvates gruppides puhastusteenindaja, köögi abitöölise ja IT spetsialisti erialal, enamasti ühenädalastes tsükliõpetes. Läbitud kursused olid jäätmemajanduse, koristusoskuste, arvutioskuste (sh sotsiaalmeedia kasutamise) ja keeleõppe valdkonnast.

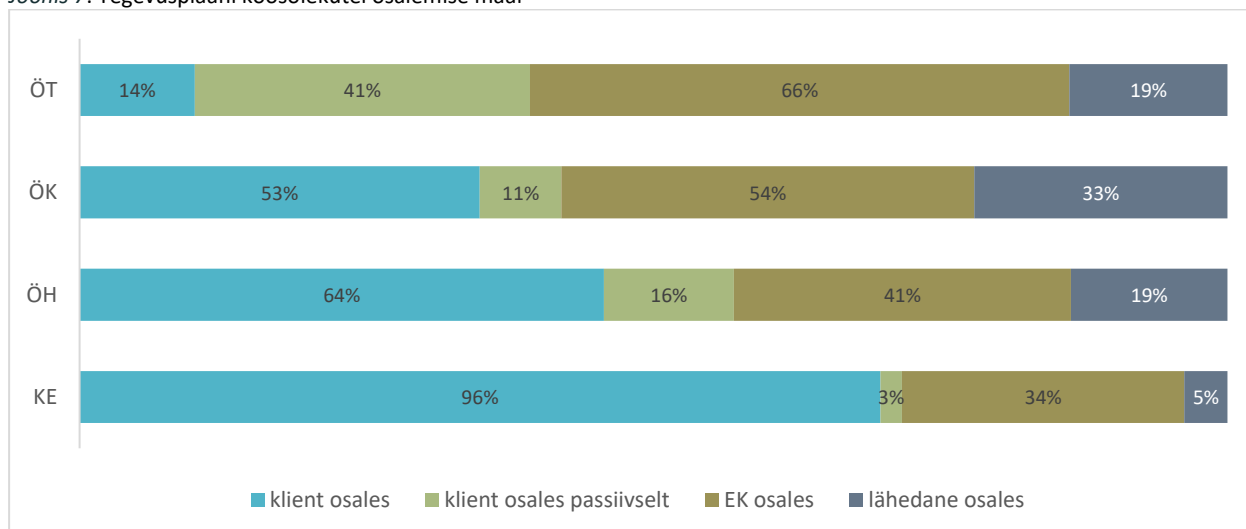
Joonis 6. Õppijate arvud 2018 ja 2019.a



Teenuse koosloome klientidega ja rahulolu

2019. aastal seadsime eesmärgiks kaasata senisest enam kliente, eestkostjaid ja lähedasi kliendi elu puudutavate otsuste tegemisse ning aktiivsemalt kutsuda neid kliendi tegevusplaani koostamise koosolekutele (joonis 7). 88% tegevusplaanidest koostati koosloomes ehk kliendi, eestkostja ja/või lähedase osavõtul. Peamised põhjused, miks kliendid ei osalenud protsessis, olid seotud kliendi tervisliku olukorraga või kuna klient ei mõistnud tegevusplaani sisu ega tähtsust. Eestkostjate või lähedaste puhul oli valdavaks mitteosalemise põhjuseks huvi puudumine.

Joonis 7. Tegevusplaani koosolekutel osalemise määr



2019.aastal viisime intervjuudena läbi ÖH klientide rahulolu uuringu, milles osales 13% klientidest ehk 97 klienti ning kellest teenusega rahulolevaid oli 70% (lisa 6). Uuringust selgus, et:

- kliendid on enim rahul töötajatega (74%), rahulolematud aga terviseiga (45%); neil kahel teemal osati ka enim kaasa rääkida;
- vähem osati kaasa rääkida tegevusplaani ja teenuse eesmärkide teemal (63% ei oska vastata).

Kuna 2019.aastast kaasame aktiivselt eestkostjaid ja lähedasi kliendi teenuseosutamise seotud otsuste tegemisse, on ka eestkostjate ja lähedaste kontaktid klientidega muutunud tihedamaks (2018. aastal 46%, 2019. aastal 70% kohtub kliendiga vähemalt 1 kord kuus) ja suurenenud on ka eestkostjate rahulolu HKT-ga (2018. aastal 85% ja 2019. aastal 98,7%).

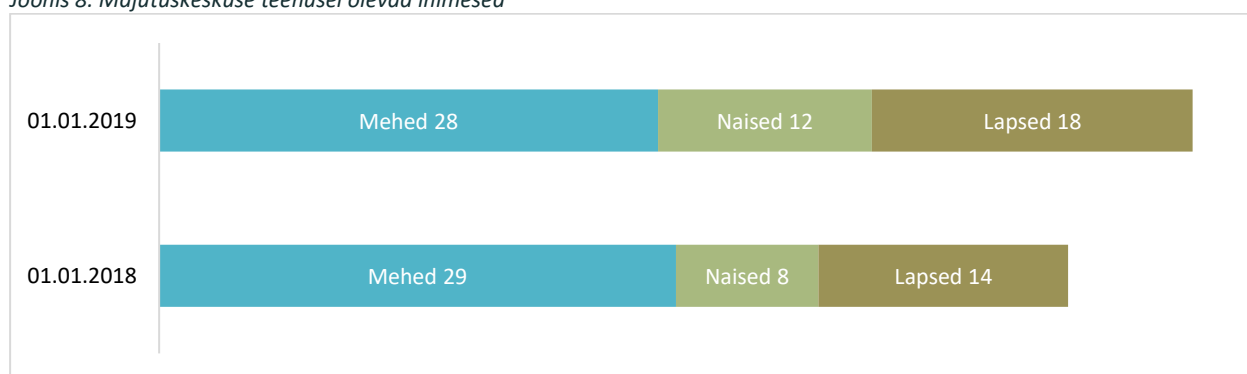
Koostööpartnerid on võrreldes 2018. aastaga rohkem kursis HKT-s toimuvaga, hinnatakse meie panust deinstitutionaliseerimise protsessis ja et meie ettevõtte on selge tulevikunägemus. Samas on kahjuks langenud hinnang teenuse kvaliteedi ja keeruliste juhtumite lahendusoskuste suhtes. Nähakse, et juhtkonna sõnumid ja klienditöötajate suhtumine erinevad üksteisest.

Partnerite ja eestkostjate rahulolu kajastab lisa 7.

Rahvusvahelise kaitse taotlejate majutusteenus

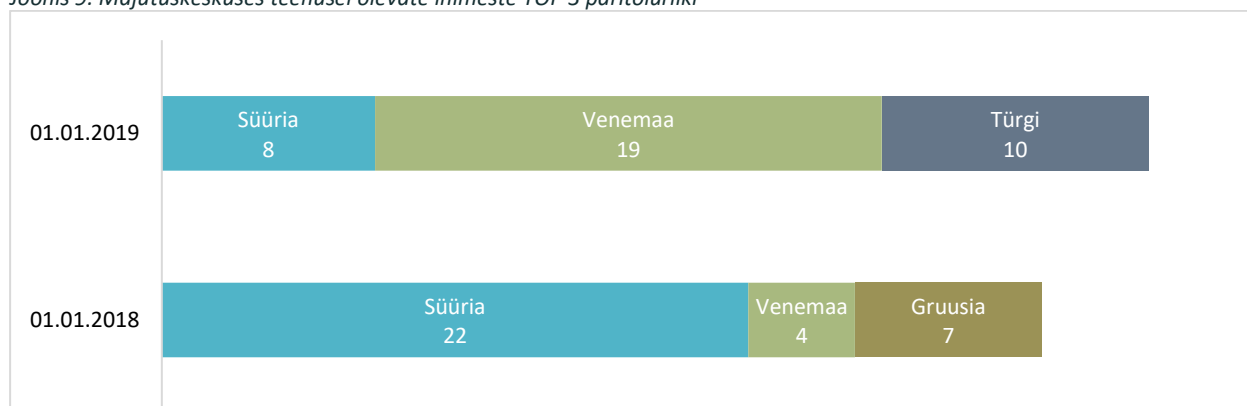
2019. aasta lõpus majutus Vao Keskuses kokku 58 inimest, kellest 48 olid rahvusvahelise kaitse taotlejad ja 10 kaitse saanud isikud. Võrreldes möödunud aastaga on suurenenud naiste ja laste osakaal (joonis 8). Peresid olid majutuskeskuses 2019. aasta lõpu seisuga 6 (2018. aastal 7).

Joonis 8. Majutuskeskuse teenusel olevad inimesed



Pagulaste päritoluriikidest domineerivad jätkuvalt Venemaa ja Süüria (joonis 9). Süüriast pärit põgenike arv on jäänud vähemaks ilmselt seetõttu, et valitsuste vahelise vaidluse tõttu on Euroopa Liidus peatatud nõ kvoodi alusel pagulaste vastuvõtmine põgenikelaagritest.

Joonis 9. Majutuskeskuses teenusel olevate inimeste TOP 3 päritoluriiki



Keskusesse saabunud rahvusvahelise kaitse taotlejatele ja pagulastele pakume igapäevast toimetulekut hõlbustavaid teenuseid, mis on seotud majutamisega, arstiabi ja erinevate igapäevaste vajadustega. Isikud saavad kohapeal õigusnõustamist, psühholoogilist nõustamist, meie komberuumi tutvustavat kohanemisprogrammi "Kohanemiskohvik" ja töö otsimise abi. Rahvusvahelise kaitse saanutele aitavad keskuse töötajad leida eluruumi erinevates omavalitsustes.

2019. aastal osaleti rahvuskööke pakkuva „Vao Köögi“ brändiga erinevatel avalikel üritustel (Tallinna Tänavatoidufestival, Kamalammas festival, laulupidu Viljandis jne).

Kohalikku kogukonda lõimumisele aitab väga oluliselt kaasa eesti keele oskus. Keelõppijaid oli 2019. aastal keskmiselt 34,5% (2018. aastal 26%). 2019. aasta jooksul majutuskeskusest teenusel viibivatest isikutest suutsid 3-4 kuuga suhtlustasandil eesti keele omandada 9 isikut.

Klienditööd toetavad tugiteenused

Töötajaid on piisavalt

Seisuga 31.12.2019 oli HKT koosseisus kokku 811 töökohta. Võrreldes 2018. aastaga on töökohtade arv vähenenud 88 koha võrra, sh enamuse sellest on klienditöötajad, kes on lahkunud seoses sellega, et vähendasime plaanide kohaselt ÕH teenusekohti. Vaatamata sellele on valdkondlik jaotus tööperes jäänud samale tasemele 2018. aastaga (tabel 2).

Tabel 2. Koosseisu jagunemine valdkonniti

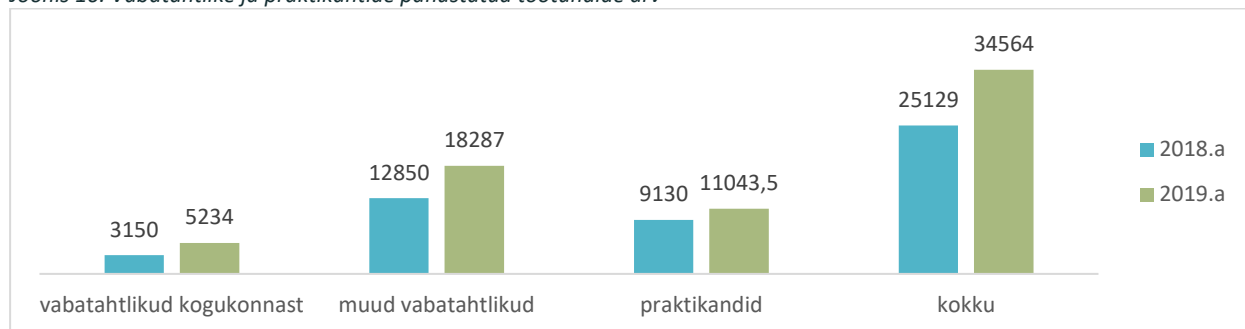
	Klienditöötajad	Toitlustusteenindajad	Kinnisvarahaldajad	Transporditeenindajad	Juhtimis- ja tugiteenindajad	Kokku
2018	771	68	21	7	32	899
2019	697	60	18	5	31	811
osakaal 2019	86%	7%	2%	1%	4%	
muutus	-74	-8	-3	-2	-1	-88

Võrreldes 2018. aastaga oli 2019. aastal üldine personalivoolavus väiksem 176 töötaja võrra. Vabatahtlik voolavus vähenes 17%-lt 12%-le. Erilise tähelepanu all oli 2019. aastal kompetentsistandardile vastavate klienditöötajate hoidmine - siin oli vabatahtlik voolavus 7% ehk 25 töötajat (2018. aastal 46 töötajat). Voolavust on aidanud stabiliseerida töötasude tõus, klienditöötajate kompetentside arendamine ja tööjuhendamise intensiivsem juurutamine. Enamlevinud töölt lahkumiste põhjused olid uued töövõimalused elukohale lähemal, võimalus töötada vaid päevasel ajal, elukoha vahetus või tervisliku seisundi muutus.

Oma tööperetervisliku töökeskkonna väärtustamiseks viisime läbi 20 riskianalüüsi (sh vanade uuendamine), koostasime kokku 24 tegevuskava, kuidas hinnata ja vähendada ohutegureid ning tööõnnetusi. Lähtuvalt riskianalüüsist on meie töökeskkond kokkuvõttes hea. Füüsilises keskkonnas tegeleme väiksemate muredega (valgustus, toolid, lauad, ventilatsioon). Kõige väljakutsuvam on psühhosotsiaalne keskkond ning töötajate turvalisuse tagamine. Töötavate teadlikkuse tõstmiseks ja ennetustööks avaldame ettevõtte uudiskirjas igal nädalal tööohutuse või töötavate teemalisi artikleid. Uuendatud on töötajate juhendamise ja isikukaitsevahendite pakettid. Ettevõtte klienditöötajatele on kättesaadav kriisinoustamise teenus traumeeriva sündmuse järgselt.

Kuigi tööjõud oli sel aastal püsivam, on seda kvaliteetseks teenusepakkumiseks siiski vähe. Sestap oleme aastaid pidanud oluliseks vabatahtliku tööjõu kaasamist. Hea meel on tõdeda, et peaaegu kõikides ettevõtte üksustes, sh ka keskkontoris, olid möödunud aastal nii vabatahtlikud kui ka praktikandid rakendatud ja nende panustatud töötundide arv kasvas (joonis 10).

Joonis 10. Vabatahtlike ja praktikantide panustatud töötundide arv



Keskmiselt tehti ühe kliendi kohta aastas 20 tundi vabatahtlikku tööd. Vabatahtlikud ja praktikandid teutsesid peamiselt klientide saatjatena, klienditöötajatele aktiveerivate tegevuste toena ja vahel ka eestvedajatena.

Välisriikidest oli meil 2019.aastal 10 vabatahtlikku. Kohalikud vabatahtlikud on meie töötajate tuttavad ja sugulased või saanud Töötukassa kaudu ja asendusteenistuse raames. Vabatahtlike näol on tege- mist avatud suhtleja ja loomingulise taustaga inimestega, kes soovivad uusi kogemusi omandada.

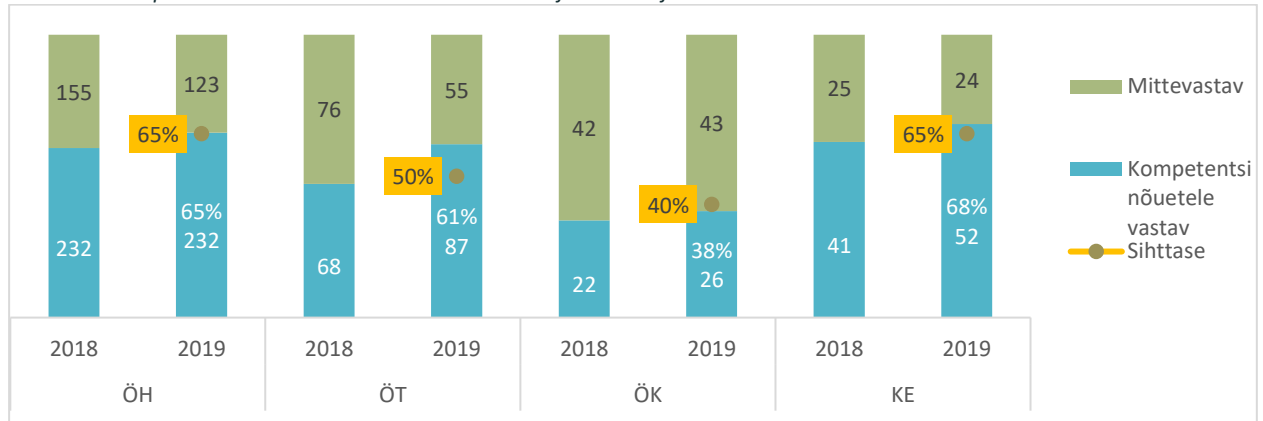
Töötajate kompetentside arendamine

2019. aastal panustasime oma klienditöötajate koolitustesse rekordiliselt aega ja raha. Võrreldes 2018. aastaga tegime ühe töötaja kohta 17 koolitustundi rohkem ning investeerisime 42 eurot enam. Eelkõige keskendusime nende klienditöötajate haridustaseme tõstmisele, kes ei vastanud sotsiaalhoolekande seaduses kehtestatud haridusnõuetele. Tegevusjuhendaja 260-tunnise täiendkoolituse gruppe alustas kokku neli, sh üks venekeelne Sillamäel. Kaks gruppi lõpetasid detsembris, ülejäänud lõpetavad 2020. aasta aprillis.

Avasime ka töökohapõhised tegevusjuhendaja tasemeõppegrupid Tallinna Tervishoiukõrgkoolis ja Haapsalu Kutseõppekeskuses. Valga Kutseõppekeskus viib töökohapõhist õpet läbi Karula ja Tapa kodudes. Kõik need õppegrupid lõpetavad 2020.aasta juunis.

Lisaks toimusid kaks ÕT 40-tunnise ja kaks ÕK 60-tunnise erimooduli koolitust ning üks hooldajate 80-tunnine täiendkoolitus. Viis töötajat said tegevusjuhendaja kutse (tase 4) ning mõned läksid omal käel tegevusjuhendaja tasemeõppesse või Töötukassa kaudu 260-tunnisele täiendkoolitusele. Kokku osales täiendkoolitusel 83 töötajat, kellest 53 vastavad nüüd haridusnõuetele. Selliste töötajate hulk kasvab tublisti 2020.aasta juunis, kui lõpetavad ülejäänud õppegrupid. Klienditöötajate vastavust kompetentsi- nõuetele kajastab joonis 11.

Joonis 11. Kompetentsistandardile vastavad klienditöötajate arvud ja osakaalud



Kohustuslikest koolitusest toimusid tavapäraselt ka esmaabi ning töötervishoiu ja –ohutuse koolitused. Viimaste puhul alustasime e-õppega, mis hoiab oluliselt kokku aega ja raha.

Seadusest tulenevate koolituste kõrval on meie jaoks oluline töötajate teadmiste ja oskuste tõstmine ka muudel klienditööga seotud teemadel. Möödunud aastal intensiivistasime klienditöötajate koolitamist meie töö põhialuseks olevate taastumisühenduste (CARE) osas. Varasematel aastatel toimus koolitus peamiselt ühepäevaseks, kuid 2019. aastal alustasime kahepäevase baaskoolitusega, mille läbis 272 klienditöötajat.

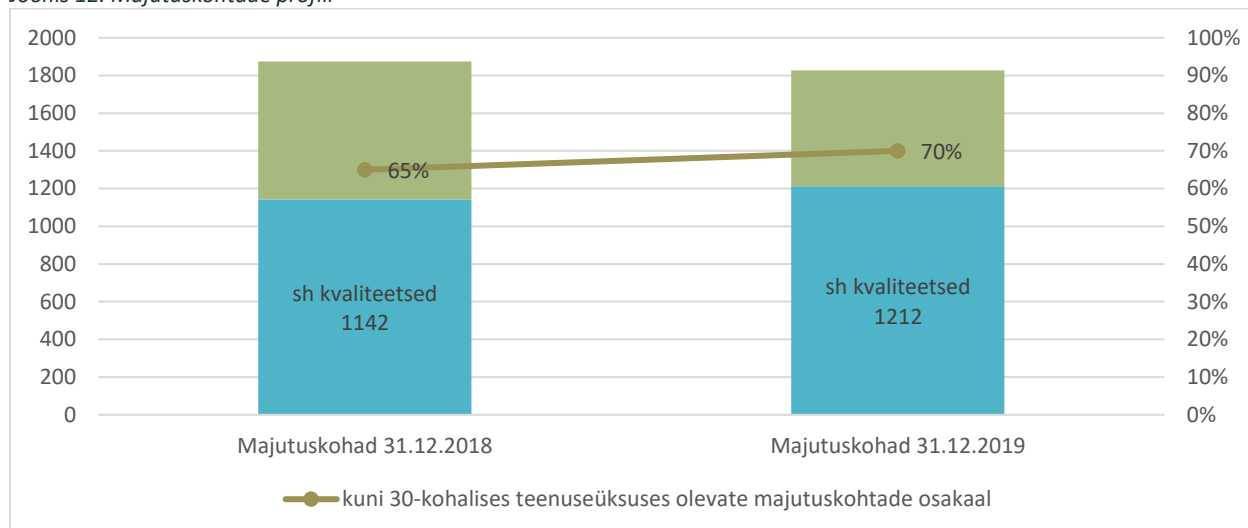
Tervisealase täiendõppe (ravimid, diagnoosid jm) 11-tunnise e-õppe koolituse läbis 382 töötajat. Koolitustega jätkame järjepidevalt ka 2020.aastal. 2019.aasta aprillist alustasime sisseelamise lihtsustamiseks uue töötaja ühepäevase koolitusega. Kokku toimus üheksa koolitust, üks igas kuus ja nendel osales 115 töötajat. Kasvas ka probleemse käitumise ennetamise koolituse osakaal, üheksal koolitusel osales 119 inimest. Meie töötajad osalesid ka autismikoolitusel ning agressiivse käitumisega toimetuleku koolitusel. Klienditöö ja tiimitöö juhtidele korraldasime kvartaalsed juhtimiskoolitused, mis keskendusid meeskonnatööle, töötajate motiveerimisele ja tagasiside andmisele.

Töötajate tagasiside koolitustele on olnud üldiselt väga hea. Sisekoolitustest on kõige positiivsema tagasiside saanud probleemse käitumise ennetamise ja uue töötaja ühepäevane koolitus. Välistest hinnati väga kõrgelt agressiivse käitumisega toimetuleku koolitust. Suure koolitusmahuga toimetulekuks värvasime ajutisi asendustöötajaid ning planeerisime ületunde. Kogu haridustaseme tõstmisele suunatud tegevus jätkub sama hoogsalt ka 2020.aastal.

Klientidele kaasaegsete majutusüksuste rajamine

2019. aasta lõpuks on meie kinnisvaraportfellis kaasaegsete majutuskohtade osakaal pisut kasvanud (joonis 12), kuid seda peamiselt Võisiku ja Sõmera kodude teenusekohtade vähendamise arvelt. Heaolu arengukavas 2016-2023 on Vabariigi Valitsus püstitatud eesmärgi vähendada üle 30-kohalistes institutsionaalsetes teenuseüksustes olevate erihoolekandeteenuse kohtade arvu kogu riigis 36%-le. Kui 2018. aastal moodustas selliste teenusekohtade osakaal meie portfellis 38%, siis 2019. aasta lõpuks oli osakaal langenud 30%-le.

Joonis 12. Majutuskohdade profiil



2019. aastal soovisime ÖH klientide majutustingimuste parandamiseks rajada 5 kaasaegset korterelamut, kuid kahjuks ei saanud peamiselt kohalike kogukondade vastuseisu tõttu see eesmärk täidetud. Poole aasta pealt muutsime oma plaane ja saime vähemalt 44-le KE kliendile luua kaasaegsed elutingimused (joonis 1).

Uute teenuseüksuste rajamise suuremad arutelud kohalike omavalitsuste juhtide ja kogukondadega toimusid Põltsamaal, Märjamaal, Paides, Narvas, Põlvas ja Kuressaares. Volikogudes ja rahvakoosolekutel tutvustasime ööpäevaringsete kliendikohtade loomise vajadust linnadesse ja vallakeskustesse ning selgitasime erivajadusega inimeste õigusi elada kogukonnas. 2019. aasta lõpuks lahenesid edukalt läbirääkimised Põltsamaal ja Paides.

Ka meedia oli erivajadustega inimeste elukoha teemaarendusse kaasatud. 2019. aastal meie ettevõtte kohta ilmunud 243-st loost käsitles uute teenuseüksuse rajamist 126 lugu ja põhjustest, miks erivajadusega inimesed peavad kogukonda kuuluma, kirjutati 110 artiklis (sageli olid mõlemad teemad samas loos). Võrdluses 2018. aastaga (143 ERF artiklit) muutusid oluliselt teemakäsitlused – kui 2018. aastal kirjutati peamiselt meie ettevõtte rajatud 16 uuest teenuseüksuse avamistest, siis möödunud aastal tegeleti väga palju müütide murdmise ning väärtuste teemaga –erivajadusega inimestel on õigus teiste inimestega samadel alustel kogukondades elada.

Kui ühelt poolt soovime erivajadustega inimese suuremat kaasatust kogukonda, siis teisalt panustame kogukondade heaolusse keskkonnasõbraliku kinnisvarahaldusega. Kõik meie uued hooned on liginullenergia majad, mis tähendab, et need tarbivad väga vähe energiat ja toodavad sellest suure osa päikesepaneelidega ise. Seitsme kortermaja päikeseelektrijaamade abil oleme juba tootnud 120 000 kWh elektrienergiat, mis on võrdne kahe kortermaja aastase energiavajadusega. Lisaks sõlmisime lepingud elektrimüüjatega ja alates 2020. aastast tarbib meie ettevõtte 100% taastuvast allikast pärinevat elektrit.

2019. aasta lõpuks läksime kõikides teenuseüksustes üle prügi liigiti sorteerimisele. Samuti analüüsisime igapäevase menüü vastavust kliimanetraalsemale toitumisele ja tegime siin ka esmased muudatused: suurendasime köögi- ja puuviljade ning taimsete valkude osakaalu ja vähendasime loomaliha koguseid.

Töökorralduse toetamine teabetehnoloogiaga

2019.aastal oli peamiseks väljakutseks juurutada klienditööd tõhustava e-toimiku infosüsteem (eelkõige kalender- ja tegevusplaanide funktsionaalsused) ja andmeait.

E-toimiku tarbeks tegime aasta teises pooles detailsed kasutuslugude kirjeldused ja alustasime turul olevate tarkvarade testimisega. Üle-ettevõteline meeskond analüüsis kasutajaprofiilide vajadusi ja infosüsteemi hanke saame kuulutada välja 2020. aasta alguses.

Juhtimisotsuste kvaliteedi tõstmiseks vajaliku andmeaida infosüsteemi jõudsimise 2019. aasta jooksul liidestada andmete regulaarseks impordiks ja andmeanalüüsiks kliendiandmete programmiga KLAB ja personaliprogrammiga Stafflogic. 2019. aastal valmis finantsanalüüsi osa ning toimus kasutajate koolitamine, 2020 alguse võetakse tarkvara ettevõttes laialdasemalt kasutusele.

2019.aasta jooksul õnnestus meil edukalt korraldada majandustarkvara jätkuhange (võitjaks osutus seni kasutusel olnud Directo) ja personaliarenduse ning e-õppe infosüsteemi hange (võitjaks osutus Coursey). Aasta alguses saime valmis oma uue välisveebi ning korrastasime siseveebina kasutusel oleva O365 saitide lahenduse.

Ettevõtte jätkusuutlik majandamine

Meie ülesanne on tagada erihoolekandeteenuse klientidele kvaliteetsed teenused majandades võimalikult tõhusalt ja kestlikult. Majanduslik jätkusuutlikkus väljendab eesmärgina pürgimust olla teenuseid pakkudes alati tõhus, paindlik ja arenev, et kulutused oleksid optimaalsed ja teenuse osutamiseks vajalikud tegevused ei oleks alarahastatud. Meie prioriteet on head töötajad, väärtuslikud töötajad. See tingib vajaduse leida võimalikult palju vahendeid töötajatele väärilise tasu maksmiseks olukorras, kus erihoolekandeteenused on madala hinnaga ja vähekasumlikud, kuid ressursimahukad. Ettevõtte viimase kolme aasta majandustegevuse tulemuste võrdlus peamiste finantsuhtearvude lõikes on toodud välja tabelis 3.

Tabel 3. Ettevõtte peamised finantsuhtarvud

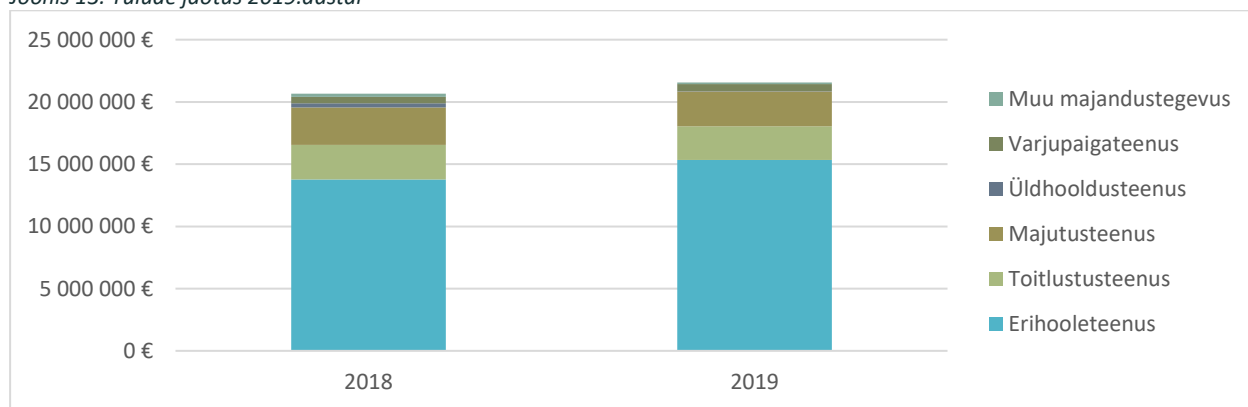
Finantsuhtarvud	2019	2018	2017	Metoodika
Puhasrentaablus	-10,3%	17,6%	15,5%	puhaskasum/netokäive
Ärentaablus	-10,3%	17,6%	15,4%	ärikasum/netokäive
Omakapitali rentaablus (ROE)	-5,6%	8,7%	7,9%	puhaskasum/omakapital
Varade rentaablus (ROA)	-5,1%	7,9%	7,6%	puhaskasum / varade keskmine maksumus
Omakapitali määr	92,1%	90,9%	92,5%	omakapital/varad
Maksevõime kordaja	2,2	2,10	2,76	käibevara / lühiajalised kohustused
Likviidsussuhe	2,2	2,10	2,75	Käibevara - varud / lühiajalised kohustused
Rahaliste vahendite tase	1,45	1,34	2,33	raha ja selle ekvivalent / lühiajalised kohustused
Põhivara käibekordaja	0,60	0,55	0,60	müügitulu/põhivarad
Töötajatega seotud suhtarvud	2019	2018	2017	Metoodika
Töötajate keskmine arv kontsernis	878	886	901	
Müügitulu töötaja kohta (€)	25 596	24 382	22 548	müügitulu / töötajate arv
Lisandväärtus töötaja kohta (€)	17 872	23 228	20 286	(ärikasum + tööjõukulud + põhivara kulum) / töötajate arv

Negatiivsed rentaablussuhtarvud tulenevad puhaskahjumist, mida põhjustab sihtfinantseerimise mõju majandustulemustele. Sihtfinantseerimise toel on ettevõtte rajanud klientidele kaasaegsed majutusüksused, kokku on ajaperioodil 2012 kuni 2019 investeeritud sihtfinantseerimise toel 48,6 miljonit eurot ja loodud 1118 kaasaegset majutuskohta. Kinnisvara soetamisel kajastub sihtfinantseering muudes ärituludes, amortisatsiooni perioodil (40 aasta jooksul) kantakse sihtfinantseeringu summa põhivara kulumi kaudu kuludesse. 2019. aastal oli sihtfinantseerimise tulu 384 tuhat eurot ja sihtfinantseerimisega soetatud varade amortisatsioonikulu 2,4 miljonit eurot, mis ongi 2019 aasta puhaskahjumi põhjuseks.

Ettevõtte on majanduslikult jätkusuutlik, maksevõime on hea, rahalised vahendid katavad kohustusi.

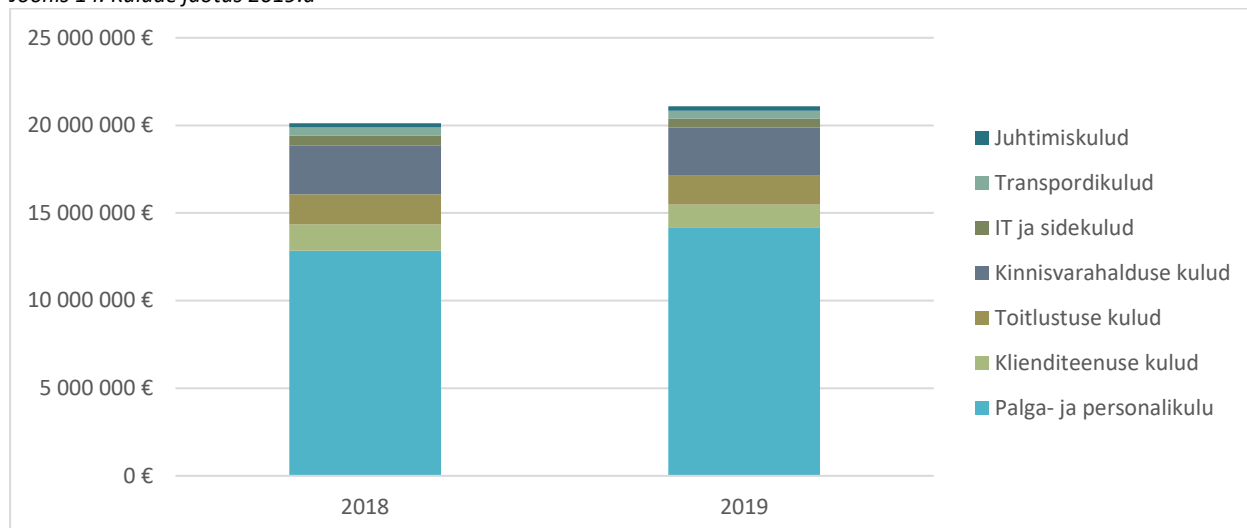
Ettevõtte peamine tuluallikaks on erihoolekandeteenuste osutamine, mis koos teenusekoha pearaha ja tasuga toitlustuse ning majutuse eest moodustab 97% tulust (joonis 13). Erihoolekandeteenuste tellija on Sotsiaalkindlustusamet, majutuse ja toitlustuse eest tasuvad teenusel olevad kliendid.

Joonis 13. Tulude jaotus 2019.aastal



Tähtsaimad kulud on töötajatega seotud personalikulud ja koolitus-arenduskulud, kokku moodustavad nad kõikidest kuludest 67%. Kliendiga seotud kulude hulka kuuluvad tervishoiukulud, huvitegevuste kulud, riide-jalanõude soetamise ja hooldamisega seotud kulud ning klientidele tarvilik inventar (kokku 6% kuludest). Tervishoiukuludest suurim oli õendusteenuse sisseost. Ööpäevaringse teenuse juures on tähtsal kohal eluruumid ja toitlustamine. Eluruumide kinnisvarakulud moodustavad 13% ja toiduained 8% kuludest (joonis 14).

Joonis 14. Kulude jaotus 2019.a



Majandustegevuse keskkond

Rahandusministeeriumi hinnangute kohaselt on Eesti majanduse kasvupotentsiaal hetkel 3,5% lähedal, kuid kahaneb lähiaastatel alla 3%. Majanduse edasist kasvuvõimekust piirab kõige rohkem tööjõu püüdnud vähenemine, rahvastiku struktuuris väheneb tööturul kõige aktiivsemate vanusgruppide osakaal. Kokkuvõttes tähendab see, et ettevõtted peavad hakkama oma ärimudeleid ümber vaatama ning panustama üha enam tootlikkuse tõstmisele.

Hoolekandevaldkonnas, kus on tähtis just inimesega suhtlemine ja hooldustegevused, on personali üha raskem leida. Konkurents tööjõu osas on tihe, määravaks teguriks on palk. Statistikaameti andmetel kasvab 2019. aasta jooksul brutotöötasu 7,4%, jõudes detsembris 1551 euronit, 2019. aasta keskmine brutopalk oli 1407 eurot. 2020. aastaks prognoositakse 5,7% palgakasvu. HKT töötajate keskmine palk moodustas 2019. aastal 75,5% Eesti keskmisest. Kui vaadata 2020. aasta riigieelarve seaduse seletuskirja, siis sotsiaalhoolekande töötajatele kavandatud 2,5% palgafondi kasv sellele märgatavat lisa ei luba ja tööjõuprobleemid valdkonnas jätkuvad.

2019. aastal prognoositud majandustegevuse näitajad on toodud tabelis 4.

Tabel 4. Rahandusministeeriumi 2019. a suveprognoosi näitajad, korrigeeritud 2019 osas Statistikaameti tegelike näitajatega

	2018	2019	2020	2021	2022	2023
SKP reaalkasv, %	4,8	3,3	2,2	2,6	2,5	2,3
Kaupade ja teenuste eksport	4,3	3,4	2,4	3,3	3,3	3,2
Tarbijahinnaindeksi muutus, %	3,4	2,3	2,2	2,1	2,1	2,0
Keskmine palk, eurot	1310	1407	1484	1560	1638	1719
Keskmise palga reaalkasv, %	4,0	7,4	3,4	2,9	2,9	2,8
Tööhõive kasv, %	0,9	0,2	0,1	0	-0,1	-0,2
Töötuse määr, %	5,4	4,4	5,2	5,4	5,5	5,6

2020. aastaks prognoositakse ebasoodsa väliskeskonna tõttu palgakasvu pidurdumist, see leevendaks pisut ka sotsiaalvaldkonna palgade ja teenuste hinnatõusu survet. Mõõdukama majanduskasvuga käib kaasas ka aeglasem hinnatõus. Toiduainete hinnatõusu hoidis tagasi välisturgudel toimunud toidu odav-

nemine, mistõttu ka siinsed toidukaupade hinnad langesid veidi. 2020. aastaks prognoositakse aiasaaduste ja lihatoodete hinnatõusu. Toiduainete hindade kasv toob kaasa ööpäevaringsete teenustega kaasneva toilitlustuse kallinemise, mis omakorda survestab hoolekandeteenuste hinnatõusu.

Siseaudit ja riskide hindamine

2019. aastal pakkus siseaudiitorteenust Ernst ja Young Baltic AS. 2019 toimus varasemate perioodide siseauditite järelaudit, mille käigus vaadati üle tehtud märkuste ja antud soovitude ellu rakendamine.

Korruptsiooniriski ennetamisel lähtume kehtivatest õigusaktidest, eetilisest ja ausast äripidamisest ning rakendame sellele kaasa aitavaid meetmeid. Pidades silmas korruptsiooni ennetamise meetmeid, on ettevõttes kehtestatud:

- hea tava ja huvide konflikti ennetamise ning vältimise juhend, mis kirjeldab töötamise käigus tekkida võivaid korruptsiooniriske ja sellistel hetkedel soovitatavaid käitumismudeleid;
- seotud isikute andmete deklaratsioon, mille täitmise kohustus on üks kord aastas ettevõtte kulujuhtidel, juhatuse liikmetel ja sihtasutuse Hea Hoog juhatuse esimehel;
- hanke kord, mis näeb ette, et hankekomisjoni liikmed deklareerivad oma huvide puudumist;
- kord aastas toimub vastutavatel ametikohtadel töötavate töötajate koolitamine korruptsiooni, huvide konflikti vältimise, ärietika jmt teemadel.

Töötaja kohustused ja vastutus

Töötaja õigused ja kohustused tulenevad töölepingust ja ettevõttes kehtestatud töökorralduse reeglist. Eelkõige on töötaja kohustatud tegema kokkulepitud tööd asjakohase hoolega, täitma ilma erikorraideta selliseid ülesandeid, mis tulenevad töö iseloomust või töö üldisest käigust, hoidma tööandja äri- ja tootmissaladust ja mitte osutama tööandjale konkurentsi, sealhulgas mitte töötama konkurenti juures, kui tööandja pole selleks luba andnud. Töötaja kohustus on hoida saladuses talle töösuhte käigus teatavaks saanud asjaolud, mille saladuses hoidmiseks on tööandjal õigustatud huvi.

Juhtorgani kohustused ja vastutus

Riigile kuuluva äriühingu juhtorganite liikmete nõuded on pandud paika riigivara seadusega ja äriseadustikuga. Juhatuse peab ettevõtte juhtimisel kinni pidama nõukogu seaduslikust korraldusest. Tehinguid, mis väljuvad igapäevase tegevuse raamest, võib juhatuse teha ainult nõukogu nõusolekul. Juhatusel on nõukogu ees aruandekohustus. Juhatuse liikmed peavad oma töökohustusi täitma tavapärase hoolega ja olema ettevõttele lojaalsed. Eelkõige tähendab see seda, et juhatuse (aga ka nõukogu) liikmed peavad oma ametikohustuste raames kõiki tehinguid hinnates seadma esikohale juhitava ettevõtte huvid. Juhatuse liikmetele makstava tasu suurus ja maksmise kord määratakse nõukogu otsusega.

Varade majandamine

Ettevõttes on lähtuvalt riigihangete seadusest kehtestatud hangete kord, mis kirjeldab, kuidas hangimeid kaupu ja teenuseid ning ehitustöid. Alates maksumusest 10 tuhat eurot teeme hankemenetlused üldjuhul riigihangete registris. Igal aastal inventeeritakse majandusaasta aruande koostamise käigus põhivarad ja laod. Väikevarade inventeerimine toimub teenuseüksuse põhiselt kord kahe aasta jooksul.

Hea ühingujuhtimise tava aruanne

HKT järgib hea ühingujuhtimise tava (HÜT) põhimõtteid, kuid leidub ka mõningaid erandeid, mida järgnevalt kirjeldame ja põhjendame. Üldiselt tegutsevad üldkoosolek, nõukogu ja juhatus samadel alustel, kuid riigivaraseadus ja ettevõtte põhikiri tingivad ka erisusi.

Üldkoosolek

Meie ettevõtte on 100% riigile kuuluv äriühing, mille üldkoosolekuks on ainuisikuliselt sotsiaalminister. Seetõttu ei avalda ettevõtte üldkoosoleku materjale ja üldkoosolekule mõeldud teavet eraldi veebilehel, vaid teeb selle õigel ajal ja nõuetekohaselt sotsiaalministrile kättesaadavaks. Üldkoosoleku otsused avalikustame oma veebilehel. Üldkoosolekul osalevate isikute ringi kiidab heaks sotsiaalminister ja sinna ei ole olnud kaasatud audiitor. Audiitori memorandum ja järeldusotsus on olnud alati üldkoosolekule kättesaadav.

Nõukogu

Ettevõtte põhikirjaga on määratud, et ettevõtte nõukogu koosneb kolmest kuni viiest liikmest. Üldkoosolek nimetab nõukogu liikmed, lähtudes nimetamiskomitee ettepanekust. Nõukogu liikmed nimetatakse kolmeks aastaks. Üldkoosolek on määranud nõukogu liikme tasuks 400 eurot ja nõukogu esimehe tasuks 800 eurot kuus. Tasude maksmisel lähtub üldkoosolek peale põhikirja ka riigivaraseadusest ja rahandusministri määrusest. Nõukogu liikmetel ei ole muid potentsiaalseid kohustusi ega soodustusi. 2019.aastal nõukogusse kuulunud liikmed on toodud tabelis 5.

Tabel 5. Aastal 2019 ettevõtte nõukogusse kuulunud liikmed

Nimi	Organisatsioon	Tasud 2019 (€)	Liikmeks oleku aeg
Andrus Treier, esimees	Keskkonnainvesteeringute Keskus	9 600	25.05.2018 kuni 25.05.2021
Tõnu Lillelaid	Rahandusministeerium	4 800	21.12.2010 kuni 03.07.2020
Häli Tarum	Sotsiaalministeerium	4 400	25.05.2018 kuni 25.05.2021
Kaia Iva	SA Koeru Hooldekeskus	2 021	28.06.2019 kuni 28.06.2022
Jaanus-Janek Juss	Arcis Partners OÜ	1 467	03.07.2017 kuni 18.04.2019
KOKKU		22 288	

Juhatus

Juhatus esindab ja juhib ettevõtte igapäevast majandustegevust iseseisvalt kooskõlas seaduste ja põhikirja nõuetega. Juhatus tegutseb majanduslikult kõige otstarbekamal viisil, et tagada äriühingu jätkusuutlik areng vastavalt seatud eesmärkidele. Juhatus tagab, et ettevõtte täidab kehtivaid õigusakte ning korraldab kontrolli ja aruandlust. Ettevõttes on vajalikud protseduurid reguleeritud sisekordadega. Vastavalt põhikirjale võib juhatus koosneda ühest kuni viiest liikmest. Juhatusel valib neljaks aastaks nõukogu. Juhatusel tasude ja tulemuspalga maksmise põhimõtted on kirjeldatud põhikirjas ja juhatusel liikmete lepingutes. Kõik need tuginevad riigivaraseadusele. 2019.aastal ettevõtte juhatusse kuulunud liikmed on toodud tabelis 6.

Tabel 6. Aastal 2019 ettevõtte juhatusel liikmed

Nimi	Ametikoht	Tasud 2018 (€)	Ametisoleku aeg
Maarjo Mändmaa	Juhatusel esimees	71 950	13.08.2007 kuni 15.02.2023
Liina Lanno	Teenuste direktor	63 700	01.11.2015 kuni 15.02.2023
Piret Lemsalu	Finantsdirektor	65 450	07.05.2012 kuni 30.04.2024
KOKKU		201 100	

Teabe avaldamine

Ettevõtte avaldab veebilehel teavet üldkoosoleku otsuste kohta, aga mitte nõukogu koosolekute toimumise kohta ega ka koosoleku materjale, sest äriühingul on vaid üks aktsionär.

Finantsaruandlus ja auditeerimine

Alates 2016. majandusaastast auditeerib kontserni OÜ KPMG Baltics, kellega on leping sõlmitud kuni 2022. majandusaasta auditini.

Lisad

Lisa 1. Tulemusnäitajate tasemed

Valdkond	Edutegur	Tulemusnäitaja	Tegevused	2018 tegelik	2019 siht	2019 tegelik	2020 siht
KLIENT	Muudatusteks ettevalmistatud klient	Kliendil on tegevusplaanis püstitatud elukorralduse muutusega seotud eesmärgid täidetud	<p>1. Monitoorime ja juhendame metoodiliselt klientide tegevusplaanide eesmärkide täitmist, sh vaatame plaanid üle 6 kuud enne kolimist ja hindame nende täitmist.</p> <p>2. Looime uue teenuseüksuse vahetus kogukonnas klientidele töötamise või õppimise ja muude lõimumiseks vajalikud võimalused. Disainime ja rakendame igas piirkonnas kogukonna töötaja teenuse, kes aitab üksuseid lõimumisprotsessi elluviimisel.</p> <p>3. Algatame vaimse tervise ja rehabilitatsiooniteenuste programmi ning teeme sellealast koostööd öendusteenuste pakkujatega.</p>	N/A	126 kolivat klienti on ette valmistatud, keskmiselt on kliendi eesmärkidest 80% täidetud.	126 kolivat klienti on ette valmistatud, keskmiselt on kliendi eesmärkidest 80% täidetud	204 kolivat klienti on ette valmistatud, keskmiselt on kliendi eesmärkidest 80% täidetud.
TÖÖKORRALDUS	Koosloolest lähtuv teenuseosutamine	Koosloome metoodikal põhinevate töökordade arv	<p>1. Hangime eksperdid, kes aitavad selgitada koosloome metoodikat ja disainida ümber meie töökorrad selle alusel.</p> <p>2. Disainime koosloolest lähtuvalt ekspertide abiga ümber korterelamutes pakutavad ööpäevaringsed erihoolekandeteenused ja teenuse autismispektri häirega klientidele.</p>	N/A	3 ööpäevase teenuse töökorda sh autismispektriga klientide teenuse töökord	Töökorrad ei ole valmis, kuna aasta jooksul saime teenuse standardi alles paika.	Kõik erihoolekandeteenuste töökorrad
TÖÖKORRALDUS	Teenuseüksuse kirjeldatud standard	Kirjeldatud teenusestandardite arv (vastavalt sihtgruupile) sh kvaliteedinõuded	<p>1. Hangime eksperdid, kes aitavad kirjeldada erihoolekandeteenuste standardeid koos kvaliteedinõuetega.</p> <p>2. Kirjeldame ekspertide abiga korterelamutes pakutavad ööpäevaringse erihoolekandeteenuse ja autismispektri häirega klientide teenuse standardid.</p> <p>3. Standardi kirjeldamisel kaasata tugivaldkondade spetsialistid - toitlustus, IKT, logistika, kinnisvara jne.</p>	N/A	3 standardit (ÖH, ÖHJ, ÖHH teenus korterelamutes, autismispektriga klientide teenusstandard peremajas)	3 standardit on valmis (ÖH, ÖHJ, ÖHH teenus korterelamutes, autismispektriga klientide teenusstandard peremajas)	Kõik erihoolekandeteenuste standardid on valmis
TÖÖKORRALDUS	Uute üksuste loomine	Asjakohase keskonnaga teenusekohtade arv (alla 30-kohalises üksuses, 1-kohalised toad)	Viime ERFi- II etapi projektid ellu vastavalt projektiplaanidele.	Kokku 1142 teenusekohta, ca 61% majutuskohtadest	Kokku 1338 teenusekohta, ca 72% majutuskohtadest. ERF-iga juurde 126 uut kohta	Kokku 1212 teenusekohta, ca 66% majutuskohtadest. ERF-iga juurde loodud 44 uute kohta.	ERF-iga juurde 308 uut kohta

AS Hoolekandeteenused

ÕPE ja ARENG	Klienditöötajad mõistavad taastumisõhmitõid	Taastumisõhmitõidete juurutamisega seotud koolituse läbinud tegevusjuhendajate arv	1.Disainime taastumisõhmitõidete (CARE metoodika) 16h koolitusmooduli ja sisekoolitame 195 tegevusjuhendajat. 2.Disainime ja rakendame tõhusa klienditöötajate tööjuhendamise süsteemi, mis tagab taastumisõhmitõidete edasiandmise efektiivselt igapäevase töö käigus. 3.Loome koostõõsuhted koolidega ja teadusasutustega, et teha töötajate teadmiste suurendamiseks erinevaid teooriaõppe, praktikumide ja katseprojekte.	N/A	16h CARE koolitusel osaleb 195 tegevusjuhendajat	16h CARE koolituse on läbinud kokku 272 klienditöötajat (139%).	16h CARE koolitusel osaleb 195 tegevusjuhendajat
ÕPE ja ARENG	Teenuseosutamise ressursi on piisavalt	Kompetentsistandardile vastava personali voolavus	1. Tegeleme juhtide tiimijuhtimise- ja tööjuhendamise ning töötajate motiveerimise oskuste arendamisega. 2. Väärtustame ja kaasame võtmeametikohtadel töötavaid inimesi. 3. Edendame tervislikku töökeskkonda ja tervisespordi võimalusi. 4. Tegeleme nii valdkonna kui ka ettevõtte mainekujundusega, et suurendada värbamispotentsiaali ja ennetada personali voolavust.	17%	mitte rohkem kui 17%	7%	mitte rohkem kui 9%
ÕPE ja ARENG	Teenuseosutamise ressursi on piisavalt	Vabatahtlike/praktikantide tundide arv	1. Igas piirkonnas: 1) kutse- või kõrgkoolis meid töö- või praktikakohana, 2) korraldame vähemalt ühe stažeerimis- või teadusarendustegevusalase projekti tegevusjuhendajaid õpetavatele õppejõududele või 3) korraldame vähemalt ühe õppegrupi külästuse teenusüksusesse. 2. Loome koostõõsuhted välismaiste vabatahtlike kaasamisega tegelevate organisatsioonidega, et akrediteerida igas perekülas 1 välismaa vabatahtlik.	27129h, sh 9130h praktikaid ja 15997h vabatahtlike (sh kogukonna osa 3150h)	Kokku 27 000h	Kokku tunde 34564h, sh praktikante panustanud 11043h ja vabatahtlike panustanud 23520h (sh kohalikust kogukonnast pärit vabatahtlike 5233h).	Kokku 32 000h
ÕPE ja ARENG	Töökorraldust toetavad teabetehnoloogilised vahendid	IKT projektid on õigeaegselt elluviidud	Juurutame klienditöö andmestiku kogumiseks ja analüüsimiseks e-toimiku IKT lahenduse.	e-toimiku kalenderplaani prototüüp on olemas	e-toimiku kalenderplaani funktsioon on juurutatud	e-toimiku kalenderplaani funktsioon on juurutamata	e-toimiku kalenderplaani ja tegevusplaani funktsionaalsus on juurutatud
ÕPE ja ARENG	Töökorraldust toetavad teabetehnoloogilised vahendid	IKT projektid on õigeaegselt elluviidud	Arendame juhtimisarvestuse ja juhtimisotsuste kvaliteedi tõstmiseks andmelao IKT lahendust.	N/A	Andmeladu on juurutatud	Andmeladu on osaliselt juurutatud	Andmeladu juurutatud

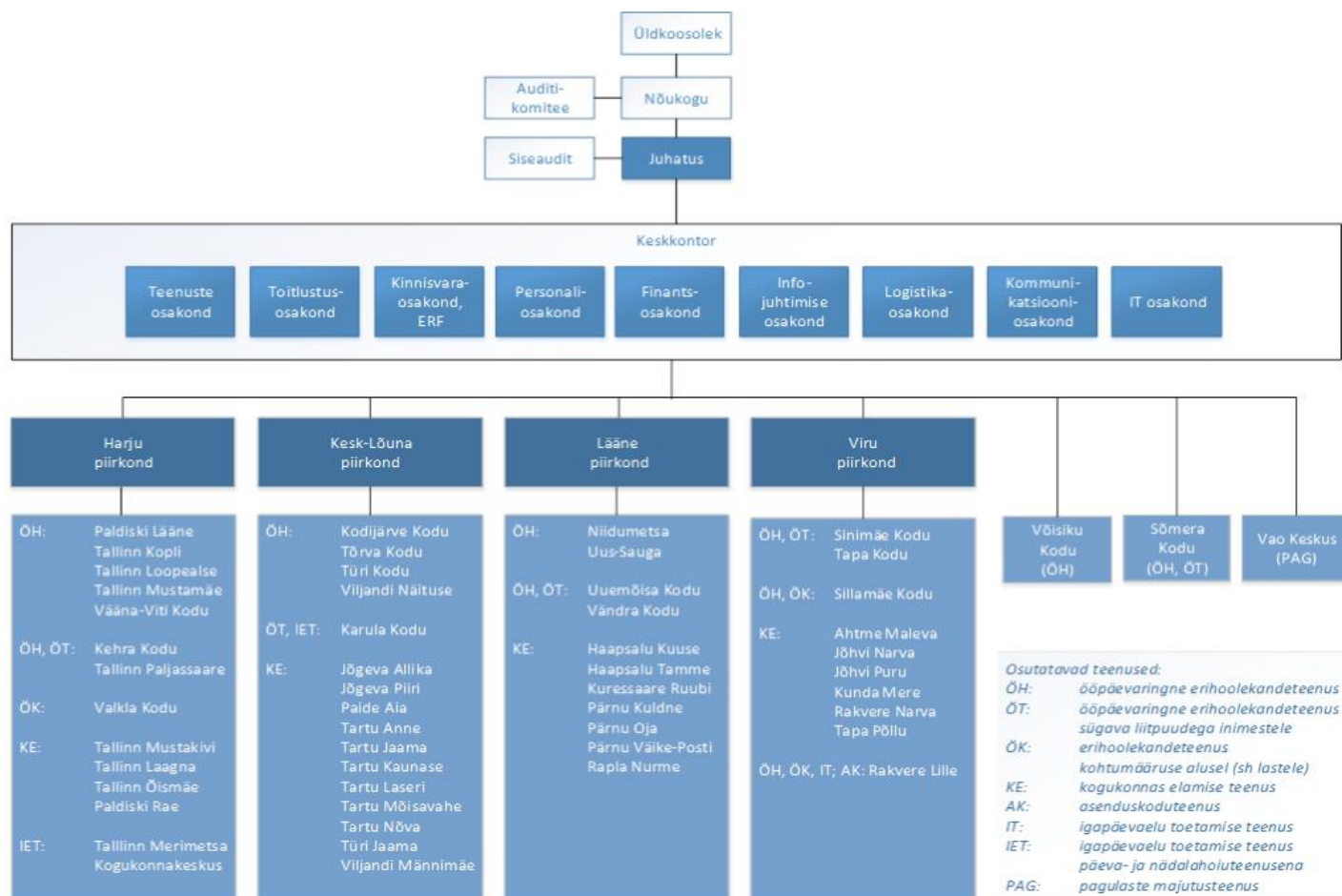
AS Hoolekandeteenused

RAHA	Majanduslikult jätkusuutliku üksuse ärimudel	Tegevuskasum	<ol style="list-style-type: none"> 1. Looma teenuse standardite alusel uute teenuseüksuste kulumudelid ja tasuvusanalüüsime neid. 2. Majutusteenuse jätkusuutlikkuse tagamiseks pakume teenust erineva hinnaga ja erineva kinnisvaraga üksustes. 3. Toitlustusteenuse jätkusuutlikkuse tagamiseks kombineerime erinevaid toitlustuspakette, mis on ka erinevalt hinnastatud sõltuvalt sellest, kuidas toitlustus on üksuses korraldatud. 	466 €	Vähemalt 0€	518 €	Vähemalt 0€
RAHA	Majanduslikult jätkusuutliku üksuse ärimudel	Võlgnevus	<ol style="list-style-type: none"> 1. Arendame infosüsteeme, et parandada SKA arvete aluseks oleva teabe kvaliteeti ja viia arvete esitamine hiljemalt 3-ndale tööpäevale peale perioodi lõppu. 2. Juhendame kliente ja eestkostjaid klientide maksekäitumise parandamiseks. 3. Lõpetame võlgnevuse korral teenuselepingu. 4. Koostöös Sotsiaalministeeriumiga lahendame ÖK klientide omaosaluse tasumise probleemeid. 	7 400 €	Mitte rohkem kui 10 000€	4 172 €	N/A

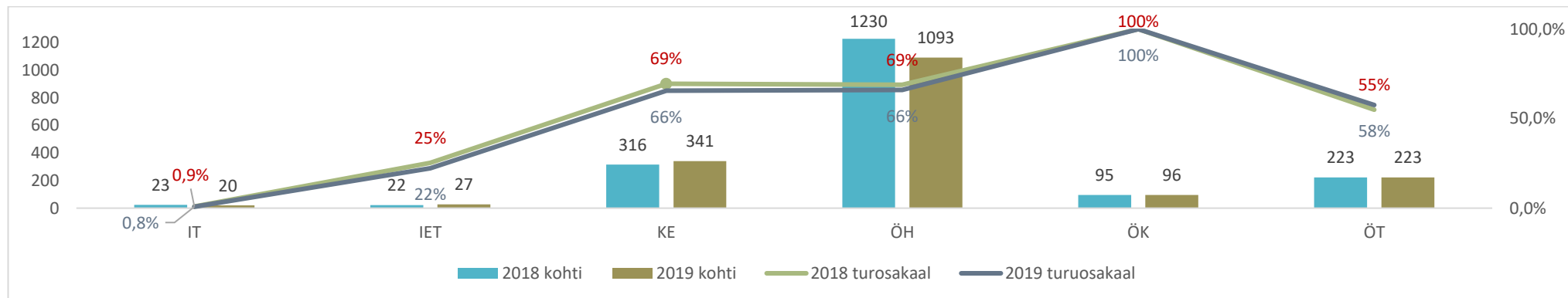
Lisa 2. Muutused klientide profiilis 2018 ja 2019

	KE			ÖH			ÖT			ÖK		
	2018	2019	muutus	2018	2019	muutus	2018	2019	muutus	2018	2019	muutus
kliendikohad 31.12. seisuga	320	368	↑ 48	1253	1096	↓ -157	223	223	↔ 0	101	100	↓ -1
esmane diagnoos: vaimupuue*	58%	58%	↑ 1%	42%	43%	↑ 2%	99%	96%	↓ -1%	34%	29%	↑ 2%
esmane diagnoos: autism**	n/a	1,0%	↑ 1%	n/a	1,0%	↑ 2%	n/a	2%	↓ -1%	n/a	7%	↑ 2%
esmane diagnoos: muu psüühikahäire	42%	41%	↓ -1%	58%	56%	↓ -2%	0,90%	2%	↑ 1%	66%	64%	↓ -2%
tööga hõivatud	73%	76%	↑ 3%	23%	21%	↓ -2%		0	↔ 0%	23%	24%	↑ 1%
õpetööga hõivatud	10	25	↑ 15	1	9			0			n/a	
söögitagemises osalevad	84%	92%	↑ 8%	63%	53%	↓ -10%		2%	↑ 2%		n/a	
kogukonnakontaktid (v.a suletavad)	n/a	72%		n/a	33%		n/a	n/a		n/a	n/a	
teenuseliigile iseloomulikud näitajad				33% kliente on hooldusvajadusega	alla 10% kliente vajavad suurt abi igapäeva-toimingutes (v.a pesemine - 13%)		60% sööb ise, 30% ei liigu ise	klientidest vajavad täielikku abi: 94% pesemisel, 70% riietumisel, 50% WC-toimingud 25% söömisel. 33% liikumisel		Toimetulekul t sobiks klientidest: 1% KE, 65% ÖH 34% ÖT teenustele		

Lisa 3. Struktuur



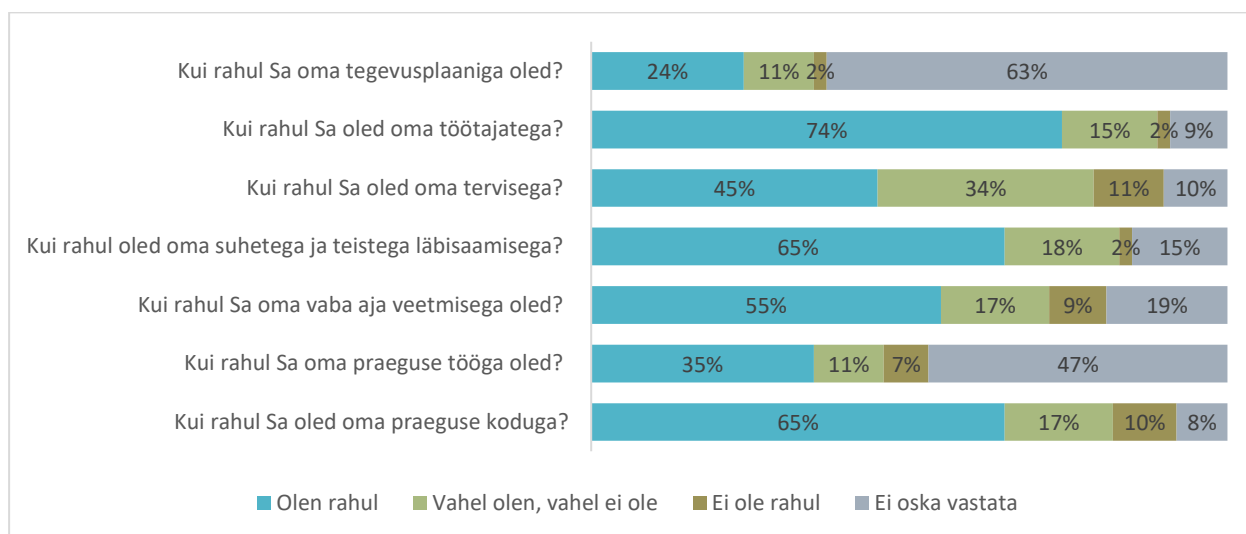
Lisa 4. HKT teenusekohad 2018 ja 2019 ning turuosakaal



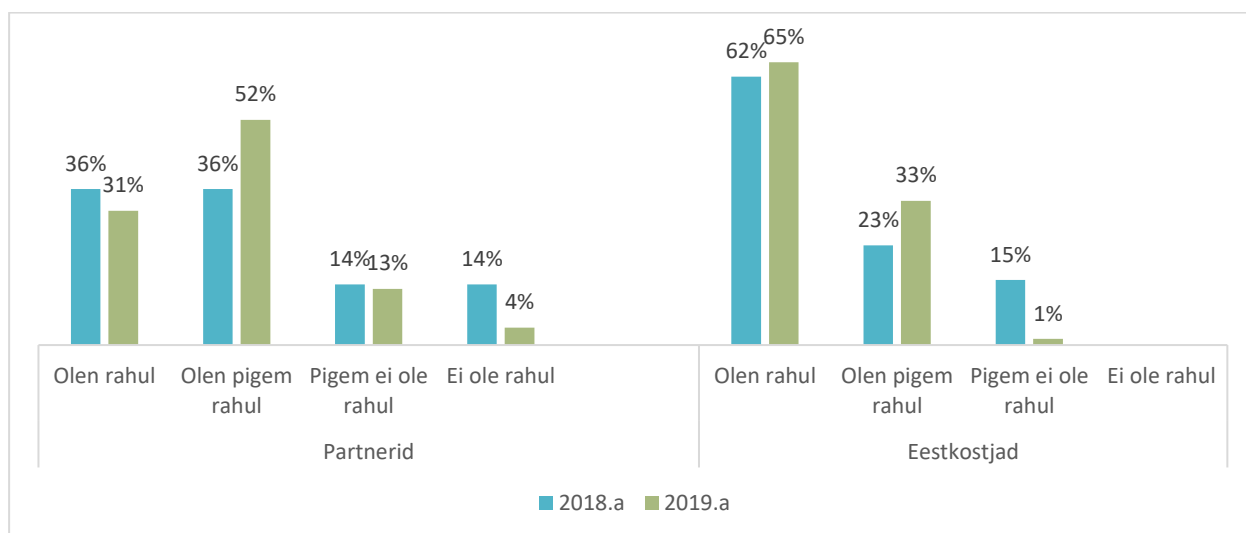
Lisa 5. HKT ja teiste teenusepakujate täidetud teenusekohtade arvud 31.12.2019 seisuga ning HKT turuosakaal

	2019																				
	IT			IET			KE			ÖH			ÖK		ÖT			KOKKU			
	HKT	muu	HKT osakaal	HKT	muu	HKT osakaal	HKT	muu	HKT osakaal	HKT	muu	HKT osakaal	HKT	osakaal	HKT	muu	HKT osakaal	HKT	muu	HKT osakaal	
Harjumaa		848		13	37	26%	47	19	71%	236	5	98%	72	100%	32	21	60%	400	930	30%	
Hiiumaa		46			4														50	0%	
Ida-Virumaa		149					34	8	81%	128	43	75%	12	100%	10	35	22%	184	235	44%	
Jõgevamaa		66			3		20	12	63%	129		100%						149	81	65%	
Järvamaa		117			3		20		100%	70	74	49%				15		90	209	30%	
Läänemaa		48			0		20	10	67%	47	9	84%			24	1	96%	91	68	57%	
Lääne-Virumaa	20	88	19%		4		70	2	97%	64		100%			20			174	94	65%	
Põlvamaa		75			11			34			8					8			136	0%	
Pärnumaa		172			15		30	14	68%	78	42	65%			20	17	54%	128	260	33%	
Raplamaa		30					10	20	33%									10	50	17%	
Saaremaa		118					20		100%	202		100%			33		100%	255	118	68%	
Tartumaa		432			11		60	10	86%	59	98	38%						119	551	18%	
Valgamaa		92			6			18		60	95	39%				67		60	278	18%	
Viljandimaa		158		14		100%	10	14	42%	20	143	12%			84		100%	128	315	29%	
Võrumaa		84						18			47								149	0%	
KOKKU 2019	20	2523	1%	27	94	22%	341	179	66%	1093	564	66%	84	100%	223	164	58%	1788	3524	34%	
pakkujaid	1	121		2	16		33	18		21	21		2		8	10			186		

Lisa 6. Ööpäevaringse erihoolekande klientide rahulolu 2019



Lisa 7. Partnerite ja eestkostjate rahulolu 2018 ning 2019



Ramatupidamise aastaaruanne

Konsolideeritud bilanss

(eurodes)

	31.12.2019	31.12.2018	Lisa nr
Varad			
Käibevarad			
Raha	5 175 721	5 848 938	
Nõuded ja ettemaksud	2 495 378	3 115 225	2,9
Varud	28 708	37 450	
Kokku käibevarad	7 699 807	9 001 613	
Põhivarad			
Kinnisvarainvesteeringud	34 799	48 732	5
Materiaalsed põhivarad	37 351 224	39 138 455	6
Kokku põhivarad	37 386 023	39 187 187	
Kokku varad	45 085 830	48 188 800	
Kohustised ja omakapital			
Kohustised			
Lühiajalised kohustised			
Võlad ja ettemaksud	3 504 606	4 216 583	3,8
Eraldised	61 180	116 341	
Sihtfinantseerimine	1 435	30 400	9
Kokku lühiajalised kohustised	3 567 221	4 363 324	
Kokku kohustised	3 567 221	4 363 324	
Omakapital			
Emaettevõtja aktsionäridele või osanikele kuuluv omakapital			
Aktsiakapital nimiväärtuses	7 609 095	7 609 095	10
Ülekurss	3 498 084	3 498 084	
Kohustuslik reservkapital	760 910	740 916	
Eelmiste perioodide jaotamata kasum (kahjum)	31 957 387	28 170 517	
Aruandeaasta kasum (kahjum)	-2 306 867	3 806 864	
Kokku emettevõtja aktsionäridele või osanikele kuuluv omakapital	41 518 609	43 825 476	
Kokku omakapital	41 518 609	43 825 476	
Kokku kohustised ja omakapital	45 085 830	48 188 800	

Konsolideeritud kasumiaruanne

(eurodes)

	2019	2018	Lisa nr
Müügitulu	22 473 166	21 602 160	11
Muud äritulud	652 567	8 265 605	12
Kaubad, toore, materjal ja teenused	-5 260 234	-5 678 729	13
Mitmesugused tegevuskulud	-1 841 216	-2 178 046	14
Tööjõukulud	-15 325 182	-14 085 948	15
Põhivarade kulum ja väärtuse langus	-2 674 165	-2 687 755	5,6
Muud ärikulud	-332 434	-1 430 806	16
Ärikasum (kahjum)	-2 307 498	3 806 481	
Muud finantstulud ja -kulud	631	383	
Kasum (kahjum) enne tulumaksustamist	-2 306 867	3 806 864	
Aruandeaasta kasum (kahjum)	-2 306 867	3 806 864	
Emaettevõtja aktsionäri/osaniku osa kasumist (kahjumist)	-2 306 867	3 806 864	

Konsolideeritud rahavoogude aruanne

(eurodes)

	2019	2018	Lisa nr
Rahavood äritegevusest			
Ärikasum (kahjum)	-2 307 498	3 806 481	
Korrigeerimised			
Põhivarade kulum ja väärtuse langus	2 674 165	2 687 755	5,6
Kasum (kahjum) põhivarade müügist	-40 976	43 596	
Muud korrigeerimised	-439 482	-7 987 069	9
Kokku korrigeerimised	2 193 707	-5 255 718	
Äritegevusega seotud nõuete ja ettemaksete muutus	223 778	-1 512 292	2
Varude muutus	8 742	808	
Äritegevusega seotud kohustiste ja ettemaksete muutus	-391 805	692 691	8
Kokku rahavood äritegevusest	-273 076	-2 268 030	
Rahavood investeerimistegevusest			
Tasutud materiaalsete ja immateriaalsete põhivarade soetamisel	-2 642 388	-7 662 102	6
Laekunud materiaalsete ja immateriaalsete põhivarade müügist	1 445 834	387 600	6
Laekumised sihtfinantseerimisest	795 702	7 825 633	9
Laekunud intressid	711	385	2
Kokku rahavood investeerimistegevusest	-400 141	551 516	
Kokku rahavood	-673 217	-1 716 514	
Raha ja raha ekvivalendid perioodi alguses	5 848 938	7 565 452	
Raha ja raha ekvivalentide muutus	-673 217	-1 716 514	
Raha ja raha ekvivalendid perioodi lõpus	5 175 721	5 848 938	

Konsolideeritud omakapitali muutuste aruanne

(eurodes)

	Emaettevõtja aktsionäridele või osanikele kuuluv omakapital				Kokku
	Aktiivkapital nimiväärtuses	Ülekurs	Kohustuslik reservkapital	Jaotamata kasum (kahjum)	
	31.12.2017	7 409 155	3 498 024	715 286	
Aruandeaasta kasum (kahjum)	0	0	0	3 806 864	3 806 864
Emiteeritud aktsiikapital	199 940	60	0	0	200 000
Muutused reservides	0	0	25 630	-25 630	0
31.12.2018	7 609 095	3 498 084	740 916	31 977 381	43 825 476
Aruandeaasta kasum (kahjum)	0	0	0	-2 306 867	-2 306 867
Muutused reservides	0	0	19 994	-19 994	0
31.12.2019	7 609 095	3 498 084	760 910	29 650 520	41 518 609

Aktiivkapitali kohta on informatsioon lisas 10.

Raamatupidamise aastaaruande lisad

Lisa 1 Arvestuspõhimõtted

Üldine informatsioon

AS Hoolekandeteenused 2019. aasta konsolideeritud raamatupidamise aastaaruanne on koostatud kooskõlas Eesti Finantsaruandluse Standardiga ning riigi raamatupidamise üldeeskirjaga. Eesti Finantsaruandluse Standard tugineb rahvusvaheliselt tunnustatud arvestuspõhimõtetele (SME IFRS) ning selle põhinõuded on kehtestatud raamatupidamise seaduses, mida täiendavad Raamatupidamise Toimkonna poolt välja antud juhendid.

AS Hoolekandeteenused kasutab konsolideeritud kasumiaruande koostamisel raamatupidamise seaduse lisas 2 toodud kasumiaruande skeemi nr. 1

Konsolideeritud kasumiaruandes on ärikulud liigendatud lähtudes kulude olemusest.

Konsolideeritud raamatupidamise aastaaruanne on koostatud eurodes.

2016. aasta konsolideeritud raamatupidamise aastaaruandes kajastuvad AS Hoolekandeteenused (emaettevõtte osalusega 100%) ja SA Hea Hoog (tütarettevõtte).

Emaettevõtte konsolideerimata aruandes rakendatakse tütarettevõttesse investeringu kajastamisel soetusmaksumuse meetodit vastavalt RTJ 11 paragrahvidele 27-34.

Konsolideeritud aruande koostamine

Konsolideeritud aruandes on rida-realt konsolideeritud emaettevõtte kontrolli all oleva tütarettevõtte finantsnäitajad. Elimineeritud on kõik kontsernisisesed nõuded ja kohustused, kontserni ettevõtte vahelised tehingud ning nende tulemusena tekkinud realiseerimata kasumid ja kahjumid.

Finantsvarad

Finantsvaraks loetakse raha, lühiajalisi finantsinvesteeringuid, nõudeid ostjate vastu ja muid lühi- ja pikaajalisi nõudeid.

Finantskohustusteks loetakse tarnijatele tasumata arveid, viitvõlgasid ja muid lühi- ja pikaajalisi võlakohustusi.

Finantsvara ja –kohustused võetakse algselt arvele nende soetusmaksumuses, milleks on antud finantsvara või –kohustuse eest makstud või saadud tasu õiglane väärtus. Algne soetusmaksumus sisaldab kõiki finantsvara või –kohustusega otseselt seotud tehingukulutusi.

Finantsvara eemaldatakse bilansist siis, kui ettevõtte kaotab õiguse finantsvarast tulenevatele rahavoogudele või ta annab kolmandale osapoolale üle varast tulenevad rahavood ning enamiku finantsvaraga seotud riskidest ja hüvedest. Finantskohustus eemaldatakse bilansist siis, kui see on rahuldatud, lõpetatud või aegunud.

Finantsvara oste ja müüke kajastatakse järjepidevalt väärtuspäeval st päeval, mil ettevõtte saab ostetud finantsvara omanikuks või kaotab omandiõiguse müüdü finantsvara üle.

Raha

Raha ja raha ekvivalentidena kajastatakse konsolideeritud rahavoogude aruandes kassas olevat sularaha, arvelduskontode jääke (va arvelduskrediit), kuni 3-kuulisi tähtajalisi deposiite ja kergesti realiseeritavaid väärtapabereid (pankade rahaturufondide osakuid).

Välisvaluutas toimunud tehingud ning välisvaluutas fikseeritud finantsvarad ja -kohustised

Välisvaluutas fikseeritud tehingute kajastamisel on aluseks võetud tehingu toimumise päeval ametlikult kehtinud Euroopa Keskpanga valuutakursid. Välisvaluutas fikseeritud monetaarsed varad ja kohustused on aruandekuupäeva seisuga hinnatud ümber eurodesse aruandekuupäeval ametlikult kehtinud Euroopa Keskpanga valuutakursside alusel. Välisvaluutatehingutest saadud kasumid ja kahjumid on kasumiaruandes kajastatud perioodi tulu ja kuluna.

Tütar- ja sidusettevõtjate aktsiad või osad

Tütarettevõtteks loetakse ettevõtet, mille üle emaettevõttel on kontroll. Tütarettevõtet loetakse emaettevõtte kontrolli all olevaks, kui kontsern omab kas otseselt või kaudselt üle 50% tütarettevõtte hääleõiguslikest aktsiatest või osadest või on muul moel võimeline kontrollima tütarettevõtte tegevust- ja finantspoliitikat.

Nõuded ja ettemaksud

Nõuded on konsolideeritud bilansis kajastatud korrigeeritud soetusmaksumuses. Lühiajaliste nõuete korrigeeritud soetusmaksumus on võrdne saadaoleva summa nominaalväärtusega. Pikaajaliste nõuete korrigeeritud soetusmaksumuseks on saadaoleva summa nüüdsväärtus. Pikaajaliste nõuete nominaalväärtuse ja nüüdsväärtuse vahet kajastatakse nõude laekumise perioodi jooksul intressituluna.

Nõuded on hinnatud lähtudes tõenäoliselt laekuvatest summadest. Seejuures on iga nõue eraldi hinnatud, arvestades teadaolevat informatsiooni tehingupartneri maksevõime kohta. Nõuded, mille laekumine on ebatõenäoline, kantakse aruandeperioodi kuludesse.

Varud

Varud võetakse arvele soetusmaksumuses, mis koosneb ostukulutustest ja muudest kulutustest, mis on vajalikud varude viimiseks nende olemasolevasse asukohta ja seisundisse. Varude kuludes kajastamisel ja varude bilansilise väärtuse arvutamisel kasutatakse FIFO meetodit. Varud on kajastatud bilansis nende soetusmaksumuses või neto realiseerimismaksumuses, sõltuvalt sellest, kumb on madalam.

Materiaalsed ja immateriaalsed põhivarad

Materiaalne põhivara on materiaalne vara, mida kasutatakse toodete tootmisel, teenuste osutamisel või halduseesmärkidel pikema perioodi jooksul, kui üks aasta. Materiaalse põhivarana võetakse arvele varasid soetusmaksumusega alates 5 000 eurot. Soetusmaksumus koosneb vara ostuhinnast ja muudest otseselt soetamisega seotud kuludest, mis on vajalikud vara viimiseks tema tööseisundisse ja asukohta. Varad, mille kasulik tööiga on üle ühe aasta, kuid mille soetusmaksumus on alla 5 000 euro, loetakse väheolulise maksumusega varaks ja kantakse soetamisel kulusse. Väheolulise maksumusega vara üle peetakse arvestust bilansiväliselt.

Materiaalset põhivara kajastatakse konsolideeritud bilansis tema jääkmaksumuses.

Materiaalset põhivara amortiseeritakse lineaarselt lähtudes eeldatavast kasulikust tööeest.

Olulise lõppväärtusega varaobjektide puhul amortiseeritakse kasuliku eluea jooksul kulusse ainult soetusmaksumuse ja lõppväärtuse vahelist amortiseeritavat osa. Juhul, kui vara lõppväärtus ületab tema bilansilist jääkmaksumust, lõpetatakse vara amortiseerimine.

Amortiseerimist alustatakse uuesti hetkest, mil vara lõppväärtus on langenud alla tema bilansilise jääkmaksumuse.

Põhivarade arvelevõtmise alampiir 5000 eur

Kasulik eluiga põhivara gruppide lõikes (aastates)

Põhivara grupi nimi	Kasulik eluiga
Maa	Piiramatult
Ehitised ja rajatised	10-50 aastat
Masinad ja seadmed	3-10 aastat
Muu materiaalne põhivara	2-5 aastat

Rendid

Kapitalirendiks loetakse kontsernis rendisuhet, mille puhul kõik olulised vara omandiga seonduvad riskid ja hüved kanduvad üle rentnikule. Ülejäänud rendilepinguid käsitletakse kasutusrendina.

Kasutusrendi tingimustel väljarenditud vara kajastatakse bilansis tavakorras, analoogselt muule kontserni bilansis kajastatavale varale.

Kasutusrendi maksed kajastatakse rendiperioodi jooksul lineaarselt tuluna.

Kontsern kui rentnik. Kapitalirendi alusel renditud vara kajastatakse bilansis vara ja kohustusena renditud vara õiglase väärtuse summas.

Makstavad rendimaksud jagatakse finantskuluks ja kohustuse vähendamiseks. Finantskulud kajastatakse rendiperioodi jooksul.

Kasutusrendi maksed kajastatakse rendiperioodi jooksul lineaarselt kuluna.

Eraldised ja tingimuslikud kohustised

Eraldised ja tingimuslikud kohustised

Ettevõtte moodustab eraldisi nende kohustuste osas, mille realiseerumise aeg või summa pole kindlad. Eraldise suuruse ja realiseerumisaaja määramisel tuginetakse juhtkonna hinnangutele. Eraldis kajastatakse juhul, kui ettevõttel on enne aruande kuupäeva tekkinud juriidiline või tegevusest tingitud kohustus, eraldise realiseerumine ressursside väljamineku näol on tõenäoline (üle 50%) ning eraldise suurus on usaldusväärselt määratav.

Sihtfinantseerimine

Kontsern on lähtub tegevuskulude sihtfinantseerimise kajastamisel tulude ja kulude vastavuse printsiibist. Saadud summasid kajastatakse kasumiaruandes tuluna kui ettevõtte aktsepteerib finantseerimisega kaasnevaid tingimusi ja kavatseb neid täita ning finantseerimise summa on usaldusväärselt määratav ja selle laekumine on tõenäoline. Kui tingimused ei ole täidetud, siis kajastatakse toetust bilansis kohustusena.

Sihtfinantseerimist põhivara soetamiseks kajastavad need avaliku sektori üksused, kelle põhieesmärgiks ei ole omanikule kasumi teenimine, toetuse saamise tekkepõhisel momendil.

Varade sihtfinantseerimisel võetakse soetatud vara bilansis arvele tema soetusmaksumuses (tasuta saadud vara soetusmaksumuseks on tema õiglase väärtus); varade soetamise toetusena saadud summa kantakse perioodi tulusse, kulusse aga soetatud vara kasuliku eluea jooksul.

Sihtfinantseerimie tagastamine kajastatakse selles perioodis, millal tagastamise vajadus sai teatavaks.

Kohustuslik reservkapital

Vastavalt äriseadustikule on moodustatud kohustuslik reservkapital. Reservkapital moodustatakse iga-aastastest puhaskasumi eraldistest. Igal majandusaastal tuleb reservkapitali kanda vähemalt 1/20 puhaskasumist, kuni reservkapital moodustab 1/10 aktsiakapitalist. Reservkapitali võib kasutada kahjumi katmiseks, samuti aktsiakapitali suurendamiseks. Reservkapitalist ei või teha väljamakseid aktsionäridele.

Tulud

Tulu kajastatakse saadud või saadaoleva tasu õiglasel väärtusel. Tulu kaupade müügist kajastatakse siis, kui olulised omandiga seotud riskid ja hüved on ostjale üle läinud, tasu laekumine on tõenäoline ning tehingu tulu ja tehinguga seotud kulutusi on võimalik usaldusväärselt mõõta. Tulu teenuste müügist kajastatakse vastavalt osutatava teenuse valmidusastele aruande kuupäeval. Valmidusaste on kindlaks määratud lähtudes aruande kuupäevaks tehtud lepingu tegelike kulude ja lepingu eeldatud kulude suhtest.

Intressitulu kajastatakse siis, kui tulu laekumine on tõenäoline ning tulu suurust on võimalik usaldusväärselt hinnata.

Maksustamine

Eestis kehtiva tulumaksuseaduse kohaselt ei maksa juriidilised isikud teenitud kasumilt tulumaksu. Tulumaksuga maksustatakse ettevõtte poolt väljamakstud dividende. Alates 2015. aastast on on maksumäär 20/80. Dividendide maksimisega kaasnev tulumaks kajastatakse dividendide väljakuulutamise hetkel kasumiaruandes kuluna.

Regulaarselt makstavaid dividende maksustatakse alates 2019. aastast määraga 14/86 dividendide netosummast. Dividendimakseid loetakse regulaarseteks, kui jaotatava kasumi summa ei ületa ettevõtte viimase kolme aasta keskmist jaotatud kasumit, millelt on Eestis makstud tulumaksu. Maksumäär 14/86 saab enne 2021. aastat rakendada järgnevalt: (i) 2019. aastal saab seda rakendada ühele kolmandikule 2018. aastal jaotatud kasumist, millelt on makstud tulumaksu ja (ii) 2020. aastal saab seda rakendada ühele kolmandikule 2018. ja 2019. aastal jaotatud kasumist, millelt on makstud tulumaksu.

Kuna AS Hoolekandeteenused ei ole 2018. ja 2019. aastal dividende jaotanud, siis on lisas 17 rakendatud tingimusliku tulumaksu arvutamisel maksumäär 20/80.

Vastavalt AS-i Hoolekandeteenused põhikirjale dividende ei maksta.

Seotud osapooled

Isik või selle isiku lähedane pereliige on seotud osapool, kui see isik:

- (a) on AS Hoolekandeteenused juhtkonna liige; või
- (b) omab kontrolli või olulist mõju AS Hoolekandeteenused üle.

Ettevõtte on seotud osapool, kui kehtib üks või mitu järgmistest tingimustest:

- (a) ettevõtte ja AS Hoolekandeteenused on ühise kontrolli all;
- (b) üks ettevõtte on kolmanda osapoolte poolt kontrollitav ettevõtte ja teine ettevõtte on selle kolmanda osapoolte olulise mõju all olev ettevõtte;
- (c) ettevõtte omab AS Hoolekandeteenused üle kontrolli või olulist mõju;
- (d) ettevõtte on AS Hoolekandeteenused kontrolli või olulise mõju all;
- (e) ettevõtted, mille üle AS Hoolekandeteenused juhtkonna liige (või nende lähedased pereliikmed) omab kontrolli või olulist mõju;
- (f) ettevõtted, mille juhtkonda kuuluvad isikud (või nende lähedased pereliikmed), kes omavad kontrolli või olulist mõju AS Hoolekandeteenused üle.

Võimalike seotud osapoolte vaheliste suhete tuvastamisel on arvesse võetud suhte sisu, mitte ainult selle õiguslikku vormi.

AS Hoolekandeteenused loeb seotud osapoolteks oma tütarettevõtet sihtasutust Hea Hoog.

Aruandekuupäeva järgsed sündmused

Raamatupidamise aastaaruandes kajastuvad olulised vara ja kohustuste hindamist mõjutavad asjaolud, mis ilmsid aruandekuupäeva ja aruande koostamispäeva vahel, kuid on seotud aruandeperioodi või varasematel perioodidel toimunud tehingutega.

Aruandekuupäevajärgsed sündmused, mida ei ole varade ja kohustuste hindamisel arvesse võetud, kuid mis oluliselt mõjutavad järgmise majandusaasta tulemust, on avalikustatud aastaaruande lisades.

Lisa 2 Nõuded ja ettemaksed

(eurodes)

	31.12.2019	12 kuu jooksul	Lisa nr
Nõuded ostjate vastu	1 444 072	1 444 072	
Ostjatelt laekumata arved	1 444 072	1 444 072	
Ebatõenäoliselt laekuvad nõuded	0	0	
Maksude ettemaksed ja tagasinõuded	17 884	17 884	3
Muud nõuded	352	352	
Intressinõuded	39	39	
Viitlaekumised	313	313	
Ettemaksed	46 802	46 802	
Tulevaste perioodide kulud	46 802	46 802	
Saamata sihtfinantseerimine põhivarade katteks	930 890	930 890	9
Saamata sihtfinantseerimine tegevuskulude katteks	46 195	46 195	9
Saamata seadusandlusest tulenevad toetused	9 183	9 183	9
Kokku nõuded ja ettemaksed	2 495 378	2 495 378	

	31.12.2018	12 kuu jooksul	Lisa nr
Nõuded ostjate vastu	1 691 407	1 691 407	
Ostjatelt laekumata arved	1 692 364	1 692 364	
Ebatõenäoliselt laekuvad nõuded	-957	-957	
Maksude ettemaksed ja tagasinõuded	13 220	13 220	3
Muud nõuded	337	337	
Intressinõuded	27	27	
Viitlaekumised	310	310	
Ettemaksed	46 401	46 401	
Tulevaste perioodide kulud	46 401	46 401	
Saamata sihtfinantseerimine põhivarade katteks	1 342 271	1 342 271	9
Saamata sihtfinantseerimine tegevuskulude katteks	9 197	9 197	9
Saamata seadusandlusest tulenevad toetused	12 392	12 392	9
Kokku nõuded ja ettemaksed	3 115 225	3 115 225	

Lisa 3 Maksude ettemaksed ja maksuvõlad (eurodes)

	31.12.2019		31.12.2018	
	Ettemaks	Maksuvõlg	Ettemaks	Maksuvõlg
Käibemaks		12 819		36 378
Üksikisiku tulumaks		125 441		121 114
Erisoodustuse tulumaks		11 978		17 364
Sotsiaalmaks		310 651		327 536
Kohustuslik kogumispension		14 348		13 993
Töötuskindlustusmaksed		20 330		19 363
Muud maksude ettemaksed ja maksuvõlad		1 080		2 309
Ettemaksukonto jääk	17 884		13 220	
Kokku maksude ettemaksed ja maksuvõlad	17 884	496 647	13 220	538 057

Vaata ka lisasid 2 ja 8.

Lisa 4 Tütarettevõtjate aktsiad ja osad

(eurodes)

Tütarettevõtjate aktsiad ja osad, üldine informatsioon					
Tütarettevõtja registrikood	Tütarettevõtja nimetus	Asukohamaa	Põhitegevusala	Osaluse määr (%)	
				31.12.2018	31.12.2019
90003781	Sihtasutus Hea Hoog	Eesti	Vaimupuudega ja psüühilise erivajadusega isikute ning ainesõitlaste hoolekandeesutuste tegevus	100	100

Lisa 5 Kinnisvarainvesteeringud

(eurodes)

Soetusmaksumuse meetod			
	Ehitised		Kokku
31.12.2017			
Soetusmaksumus	174 351		174 351
Akumuleeritud kulum	-111 659		-111 659
Jääkmaksumus	62 692		62 692
Amortisatsioonikulu	-13 960		-13 960
31.12.2018			
Soetusmaksumus	174 351		174 351
Akumuleeritud kulum	-125 619		-125 619
Jääkmaksumus	48 732		48 732
Amortisatsioonikulu	-13 933		-13 933
31.12.2019			
Soetusmaksumus	163 614		163 614
Akumuleeritud kulum	-128 815		-128 815
Jääkmaksumus	34 799		34 799

Lisa 6 Materiaalsed põhivarad

(eurodes)

						Kokku
	Maa	Ehitised	Masinad ja seadmed	Muud materiaalsed põhivarad	Lõpetamata projektid ja ettemaksed	
31.12.2018						
Soetusmaksumus	2 374 043	52 247 331	1 659 184	462 992	52 312	56 795 862
Akumuleeritud kulum	0	-15 837 491	-1 478 204	-341 712	0	-17 657 407
Jääkmaksumus	2 374 043	36 409 840	180 980	121 280	52 312	39 138 455
Ostud ja parendused	0	0	18 019	0	2 624 369	2 642 388
Amortisatsioonikulu	0	-2 575 849	-65 624	-18 759		-2 660 232
Allahindlused väärtuse languse tõttu	0	-5 142	0	0	-3 930	-9 072
Müügid (jääkmaksumuses)	-213 254	-1 482 735	-12 587	-51 739		-1 760 315
Ümberliigitamised	0	1 425 104	0	0	-1 425 104	0
Ümberliigitamised lõpetamata projektidest	0	1 425 104	0	0	-1 425 104	0
31.12.2019						
Soetusmaksumus	2 160 789	50 129 137	1 522 937	284 322	1 247 647	55 344 832
Akumuleeritud kulum	0	-16 357 919	-1 402 149	-233 540	0	-17 993 608
Jääkmaksumus	2 160 789	33 771 218	120 788	50 782	1 247 647	37 351 224

Müüdid materiaalsed põhivarad müügihinnas

	2019
Ehitised	1 803 001
Masinad ja seadmed	3 433
Transpordivahendid	3 433
Lõpetamata projektid ja ettemaksed	-360 600
Ettemaksed	-360 600
Kokku	1 445 834

Lisa 7 Kasutusrent

(eurodes)

Aruandekohustuslane kui rentnik

	2019	2018
Kasutusrendikulu	233 423	234 534

Lisa 8 Võlad ja ettemaksed

(eurodes)

	31.12.2019	12 kuu jooksul	Lisa nr
Võlad tarnijatele	1 171 452	1 171 452	
Võlad töövõtjatele	1 331 902	1 331 902	
Maksuvõlad	496 647	496 647	3
Muud võlad	8 099	8 099	
Saadud ettemaksed	255	255	
Puhkusereserv	67 423	67 423	
Töötasudelt arvest.deklareerimata maksukohustused	428 828	428 828	
Kokku võlad ja ettemaksed	3 504 606	3 504 606	
	31.12.2018	12 kuu jooksul	Lisa nr
Võlad tarnijatele	1 158 322	1 158 322	
Võlad töövõtjatele	1 533 741	1 533 741	
Maksuvõlad	538 057	538 057	3
Muud võlad	10 208	10 208	
Saadud ettemaksed	362 751	362 751	
Tulevaste perioodide tulud	2 151	2 151	
Muud saadud ettemaksed	360 600	360 600	6
Puhkusereserv	113 827	113 827	
Töötasudelt arvest.deklareerimata maksukohustused	499 677	499 677	
Kokku võlad ja ettemaksed	4 216 583	4 216 583	

Lisa 9 Sihtfinantseerimine

(eurodes)

Varad soetusmaksumuses

	31.12.2017		Laekunud	Tagasi makstud	Kajastatud kasumiaruandes	31.12.2018		Lisa nr
	Nõuded	Kohustised				Nõuded	Kohustised	
Sihtfinantseerimine põhivarade soetamiseks								
Rahandusministeerium	1 125 674	0	-7 973 710	148 077	8 042 230	1 342 271	0	
Kokku sihtfinantseerimine põhivarade soetamiseks	1 125 674	0	-7 973 710	148 077	8 042 230	1 342 271	0	2
Sihtfinantseerimine tegevuskuludeks								
Sotsiaalministeerium (toetused)	15 418	0	-55 922	0	62 093	21 589	0	2
Siseministeerium	0	-38 423	-70 000	0	78 023	0	-30 400	8
Kokku sihtfinantseerimine tegevuskuludeks	15 418	-38 423	-125 922	0	140 116	21 589	-30 400	
Kokku sihtfinantseerimine	1 141 092	-38 423	-8 099 632	148 077	8 182 346	1 363 860	-30 400	2,12
	31.12.2018		Laekunud	Tagasi makstud	Kajastatud kasumiaruandes	31.12.2019		Lisa nr
	Nõuded	Kohustised				Nõuded	Kohustised	
Sihtfinantseerimine põhivarade soetamiseks								
Sotsiaalministeerium	1 342 271	0	-795 702	0	384 321	930 890	0	
Kokku sihtfinantseerimine põhivarade soetamiseks	1 342 271	0	-795 702	0	384 321	930 890	0	2
Sihtfinantseerimine tegevuskuludeks								
Sotsiaalministeerium (toetused)	21 589	0	-121 005	0	144 573	45 157	0	2
Siseministeerium	0	-30 400	-35 000	17 539	56 647	10 221	-1 435	8
Kokku sihtfinantseerimine tegevuskuludeks	21 589	-30 400	-156 005	17 539	201 220	55 378	-1 435	
Kokku sihtfinantseerimine	1 363 860	-30 400	-951 707	17 539	585 541	986 268	-1 435	2,12

Lisa 10 Aktsiakapital

(eurodes)

	31.12.2019	31.12.2018
Aktsiakapital	7 609 095	7 609 095
Aktsiate arv (tk)	117 063	117 063
Aktsiate nimiväärtus	65	65

Kontsern on emiteerinud aktsiaid ülekursiga 3 498 084 eurot järgmiselt:

2009. aastal emiteeriti 52 852 lihtaktsiat nimiväärtusega 3 377 858 eurot, mille eest tasuti mitterahalise sissemaksena põhivarasse. Aktsiaid emiteeriti ülekursiga summas 3 378 190 eurot. 31.12.2009 seisuga oli ülekurs 3 498 012 eurot.

2010. aastal emiteeriti 7 153 lihtaktsiat nimiväärtusega 457 160 eurot, mille eest tasuti mitterahalise sissemaksena põhivaraga. Aktsiaid emiteeriti ülekursiga 2 eurot.

2012. aastal suurendati aktsiakapitali 1071 aktsia võrra mitterahalise sissemaksena põhivarasse summas 69 615 eurot ja ülekursiga 5 eurot.

2017.aastal suurendati aktsiakapitali 3 943 aktsia võrra mitterahalise sissemaksena põhivarasse summas 256 295 eurot ja ülekursiga 5 eurot.
2018.aastal suurendati aktsiakapitali 3 076 aktsia võrra mitterahalise sissemaksena põhivarasse summaga 199 940 eurot ja ülekursiga 60 eurot.

Lisa 11 Müügitulu

(eurodes)

	2019	2018
Müügitulu geograafiliste piirkondade lõikes		
Müük Euroopa Liidu riikidele		
Eesti	22 473 166	21 602 160
Müük Euroopa Liidu riikidele, kokku	22 473 166	21 602 160
Kokku müügitulu	22 473 166	21 602 160
Müügitulu tegevusalade lõikes		
Psüühiliste erivajadustega inimeste hoolekanne	20 879 866	19 482 409
Teenuste müük	310 487	475 657
Varjupaikade tulud	412 302	235 854
Vanurite ja puuetega inimeste hoolekanne	19 513	329 122
Asenduskoduteenus	227 925	297 912
Pikaajaline kaitstud töö teenus	623 073	781 206
Kokku müügitulu	22 473 166	21 602 160

Lisa 12 Muud äritulud

(eurodes)

	2019	2018	Lisa nr
Kasum materiaaalsete põhivarade müügist	40 976	0	6
Tulu sihtfinantseerimisest	585 541	8 182 346	9
Muud	26 050	83 259	
Kokku muud äritulud	652 567	8 265 605	

Lisa 13 Kaubad, toore, materjal ja teenused (eurodes)

	2019	2018
Energia	1 112 471	1 190 258
Veevarustusteenused	286 742	275 325
Transpordikulud	198 286	277 017
Toiduained	1 350 207	1 246 926
Toitlustusteenus	182 329	239 098
Tervishoiuteenus, meditsiini ja hügieenitarbed	726 384	838 405
Inventar ja muud väikevahendid	393 819	423 923
Muud kinnisvaraga seotud teenused	818 273	921 359
Muud	191 723	266 418
Kokku kaubad, toore, materjal ja teenused	5 260 234	5 678 729

Muud kulud sisaldavad klientide käelise tegevuse materjalikuludid summas 34 884 eurot, majutusteenuse kulumaterjale summas 93 465 eurot ja muid tegevuskuludid summas 63 374 eurot.

Lisa 14 Mitmesugused tegevuskulud (eurodes)

	2019	2018
Mitmesugused bürookulud	522 817	562 571
Lähetuskulud	31 123	17 120
Koolituskulud	73 708	60 584
Riiklikud ja kohalikud maksud	634 621	1 135 484
Konsultatsioonid ja juriidilised teenused	64 595	22 028
Transpordivahenditega seotud kulud	202 162	207 381
Kindlustuskulud	47 513	61 336
Töötervishoid	46 347	39 749
Muud	218 330	71 793
Kokku mitmesugused tegevuskulud	1 841 216	2 178 046

Maksukulud sisaldavad käibemaksukulu summas 621 425 eurot (2018. aastal 1 110 619 eurot), maamaksu, loodusressursside kasutamise-ja saastetasusid ning ettevõtte tulumaksu. Ettevõtte käibest moodustab 99% maksuvaba käive (Käibemaksuseaduse 16 p.4). Käibemaksukulu tekib sisendkäibemaksu otsearvestuse ja proportsionaalse mahaarvamise segameetodi rakendamisel. Aastal 2019 arvestati sisendkäibemaksu proportsiooniga 1 (2018.aastal proportsiooniga 1).

Lisa 15 Tööjõukulud

(eurodes)

	2019	2018
Palgakulu	11 497 051	10 436 775
Sotsiaalmaksud	3 620 442	3 335 985
Muud	207 689	243 188
Kokku tööjõukulud	15 325 182	14 015 948
Töötajate keskmine arv taandatuna täistööajale	878	886
Keskmine töötajate arv töötamise liikide kaupa:		
Töölepingu alusel töötav isik	983	911
Võlaõigusliku lepingu alusel teenust osutav isik, välja arvatud füüsilisest isikust ettevõtja	277	273
Juriidilise isiku juhtimis- või kontrollorgani liige	7	7

Keskmine töötajate arv taandatuna täistööajale oli 2019. aastal ematteenotuses 800 töötajat ja SA-s Hea Hoog 78 töötajat (2018. aastal vastavalt 828 ja 58).

SA-s Hea Hoog osutavad võlaõigusliku lepingu alusel teenust AS-is Hoolekandeteenused teenustel viibivad kliendid, 2019.aastal töötas sellise lepinguga 270 klienti (2018. aastal 266). Alates 2019. aastast töötab 100 pikaajalisel töötamise teenusel olevatest klientidest osalise tööajaga töölepingutega (2018. aastal selliseid kliente ei olnud).

Lisa 16 Muud äriikulud

(eurodes)

	2019	2018
Kahjum materiaalsete põhivarade müügist	0	29 198
Käibemaksukulu	187 064	1 400 008
Väljamakstud toetused	99 685	0
Muud	45 685	1 600
Kokku muud äriikulud	332 434	1 430 806

Lisa 17 Seotud osapooled

(eurodes)

Tegev- ja kõrgemale juhtkonnale arvestatud tasud ja muud olulised soodustused	2019	2018
Arvestatud tasu	222 719	180 029

Ettevõtte asutas 09.04.2010 Sihtasutuse "Hea Hoog", mille eesmärgiks on erivajadustega inimeste abistamisel oma koha leidmisel ühiskonnas. 2019. aastal pakkus SA Hea Hoog tööhõivet kontserni 270 lepingulises töösuhtes olnud kliendile (2018. aastal 266-le kliendile).

Fondi juhatuses on üks liige ja nõukogus 3 liiget.

Tütarettevõtte tulem 2019. aastal oli -33 867 eurot (2018. aastal 95 320 eurot).

Vt. ka lisa 2 ja 8.

Vastavalt avaliku sektori finantsarvestuse ja -aruandluse juhendile avalikustatakse seotud osapooltega ainult need tehingud, mis ei vasta õigusaktidele või raamatupidamiskohustuslase sisedokumentide üldistele nõuetele või turutingimusele. Aruandeaastal selliseid tehinguid ei

toimunud.

Lisa 18 Konsolideerimata bilanss

(eurodes)

	31.12.2019	31.12.2018
Varad		
Käibevarad		
Raha	4 973 713	5 750 913
Nõuded ja ettemaksed	2 356 096	2 744 713
Varud	17 206	22 549
Kokku käibevarad	7 347 015	8 518 175
Põhivarad		
Investeeringud tütar- ja sidusettevõtjatesse	6	6
Kinnisvarainvesteeringud	34 799	48 733
Materiaalsed põhivarad	37 351 224	39 138 454
Kokku põhivarad	37 386 029	39 187 193
Kokku varad	44 733 044	47 705 368
Kohustised ja omakapital		
Kohustised		
Lühiajalised kohustised		
Võlad ja ettemaksed	3 397 552	4 012 750
Eraldised	61 180	116 341
Sihtfinantseerimine	1 435	30 400
Kokku lühiajalised kohustised	3 460 167	4 159 491
Kokku kohustised	3 460 167	4 159 491
Omakapital		
Aktsiakapital nimiväärtuses	7 609 095	7 609 095
Ülekurss	3 498 084	3 498 084
Kohustuslik reservkapital	760 910	740 916
Eelmiste perioodide jaotamata kasum (kahjum)	31 677 788	27 986 238
Aruandeaasta kasum (kahjum)	-2 273 000	3 711 544
Kokku omakapital	41 272 877	43 545 877
Kokku kohustised ja omakapital	44 733 044	47 705 368

Lisa 19 Konsolideerimata kasumiaruanne (eurodes)

	2019	2018
Müügitulu	21 412 807	20 428 317
Muud äritulud	621 628	8 266 860
Kaubad, toore, materjal ja teenused	-5 269 709	-5 684 195
Mitmesugused tegevuskulud	-1 755 074	-2 124 029
Tööjõukulud	-14 325 403	-13 057 320
Põhivarade kulum ja väärtuse langus	-2 674 165	-2 687 755
Muud ärikulud	-283 713	-1 430 806
Kokku ärikasum (-kahjum)	-2 273 629	3 711 072
Muud finantstulud ja -kulud	629	472
Kasum (kahjum) enne tulumaksustamist	-2 273 000	3 711 544
Aruandeaasta kasum (kahjum)	-2 273 000	3 711 544

Lisa 20 Konsolideerimata rahavoogude aruanne (eurodes)

	2019	2018
Rahavood äritegevusest		
Ärikasum (kahjum)	-2 273 629	3 711 072
Korrigeerimised		
Põhivarade kulum ja väärtuse langus	2 674 165	2 687 755
Kasum (kahjum) põhivarade müügist	-40 976	43 596
Muud korrigeerimised	-439 482	-7 987 069
Kokku korrigeerimised	2 193 707	-5 255 718
Äritegevusega seotud nõuete ja ettemaksete muutus	-38 915	-1 260 760
Varude muutus	5 343	629
Äritegevusega seotud kohustiste ja ettemaksete muutus	-283 563	578 490
Kokku rahavood äritegevusest	-397 057	-2 226 287
Rahavood investeerimistegevusest		
Tasutud materiaalsete ja immateriaalsete põhivarade soetamisel	-2 642 388	-7 662 102
Laekunud materiaalsete ja immateriaalsete põhivarade müügist	1 445 834	387 600
Laekumised sihtfinantseerimisest	795 702	7 825 633
Antud laenud	0	-20 000
Antud laenude tagasimaksud	20 000	0
Laekunud intressid	709	382
Kokku rahavood investeerimistegevusest	-380 143	531 513
Kokku rahavood	-777 200	-1 694 774
Raha ja raha ekvivalendid perioodi alguses	5 750 913	7 445 687
Raha ja raha ekvivalentide muutus	-777 200	-1 694 774
Raha ja raha ekvivalendid perioodi lõpus	4 973 713	5 750 913

Lisa 21 Konsolideerimata omakapitali muutuste aruanne

(eurodes)

					Kokku
	Aktiivkapital nimiväärtuses	Ülekurs	Kohustuslik reservkapital	Jaotamata kasum (kahjum)	
31.12.2017	7 409 155	3 498 024	715 286	28 011 868	39 634 333
Aruandeaasta kasum (kahjum)	0	0	0	3 711 544	3 711 544
Emiteeritud aktsiakapital	199 940	60	0	0	200 000
Muutused reservides	0	0	25 630	-25 630	0
31.12.2018	7 609 095	3 498 084	740 916	31 697 782	43 545 877
Korrigeeritud saldo 31.12.2018	7 609 095	3 498 084	740 916	31 697 782	43 545 877
Aruandeaasta kasum (kahjum)	0	0	0	-2 273 000	-2 273 000
Muutused reservides	0	0	19 994	-19 994	0
31.12.2019	7 609 095	3 498 084	760 910	29 404 788	41 272 877