



Tegusama
elu kodud

AS Hoolekandeteenused 2021 majandustegevus

Kliendist kodanikuks!



Merimetsa tee 1, 10614 Tallinn

tel 6771250

www.hoolekandeteenused.ee

Sisukord

Ettevõtte tutvustus.....	5
Missioon	5
Meie kliendid.....	5
Visioon.....	5
Eesmärk.....	5
Struktuur	6
Paiknemine turul	7
Klientidele kaasaegsete majutusüksuste rajamine	7
Ettevõtte jätkusuutlik majandamine	8
Varade majandamine	9
Ettevõtte olulisemad saavutused 2021.....	9

Ettevõtte tutvustus

AS Hoolekandeteenused (HKT) on Sotsiaalministeeriumi valitsemisalas tegutsev 100% riigile kuuluv äriühing. Meie põhitegevus on psüühiliste erivajadustega täiskasvanud inimestele hoolekandeteenuste pakkumine.

Missioon

Meie missioon on tagada erivajadustega inimestele tegusam elu kogukonnas. See tähendab, et erivajadusega inimesed on ühiskonna täisväärtuslikud liikmed, kellel on teistega võrdsed võimalused aktiivseks ja mitmekülgseks eluks.

Meie kliendid

Meie kliendid on peamiselt ööpäevaringset tuge vajavaid psüühilise erivajadusega tööealised täiskasvanud. Erivajadusega lastele osutame asenduskoduteenust ja kinnise lasteasutuse teenust. Lisaks pakume majutusteenust varjupaigataotlejatele. Ettevõttes pakutavad teenuskohad on toodud tabelis 1.

Tabel 1. Ettevõtte pakutavad teenuskohad (kohtade arv tegevuslubadel)

TEENUS	Teenuse tähis	Seisuga 31.12. 2019	Seisuga 31.12. 2020	Seisuga 31.12. 2021	muutus 2020-2021
Ööpäevaringne erihooldusteenus	ÖH	1096	1059	1043	-16
Ööpäevaringne erihooldusteenus liitpuudega inimestele	ÖT	223	223	214	-9
Ööpäevaringne erihooldusteenus kohtumääruse alusel	ÖK	94	64	64	
Kogukonnas elamise teenus	KE	368	370	380	10
Igapäeaelu toetamise teenus päeva- ja nädalahoiuena	IET	39	15	15	
Igapäeaelu toetamise teenus	IT	20	20	20	
Asenduskodu teenus	AK	12	12	10	-2
Kinnise lasteasutuse teenus	KLAT	6	8	8	
Pagulaste majutusteenus	PAG	100	100	100	
Kokku		1958	1871	1854	-17

Meie tüüpiline klient ÖH teenusel on vaimupuudega 43-aastane või muu psüühikahäirega 54-aastane mees. Naiste osakaal klientidest moodustab 39%. Klientide mediaanvanus on 48 aastat.

Visioon

Meie visioon aastaks 2028 on olla üle-eestilise haardega erihoolekandeteenuse osutaja, kes aitab psüühilise erivajadusega inimesel saada kliendist kodanikuks. Selleks pakume kliendile teenust, mis lähtub taastumispehimõttest, on kogukonda lõimitud, koosneb paindlikult kasutatavatest komponentidest ja millesse on integreeritud teabetehnoloogia.

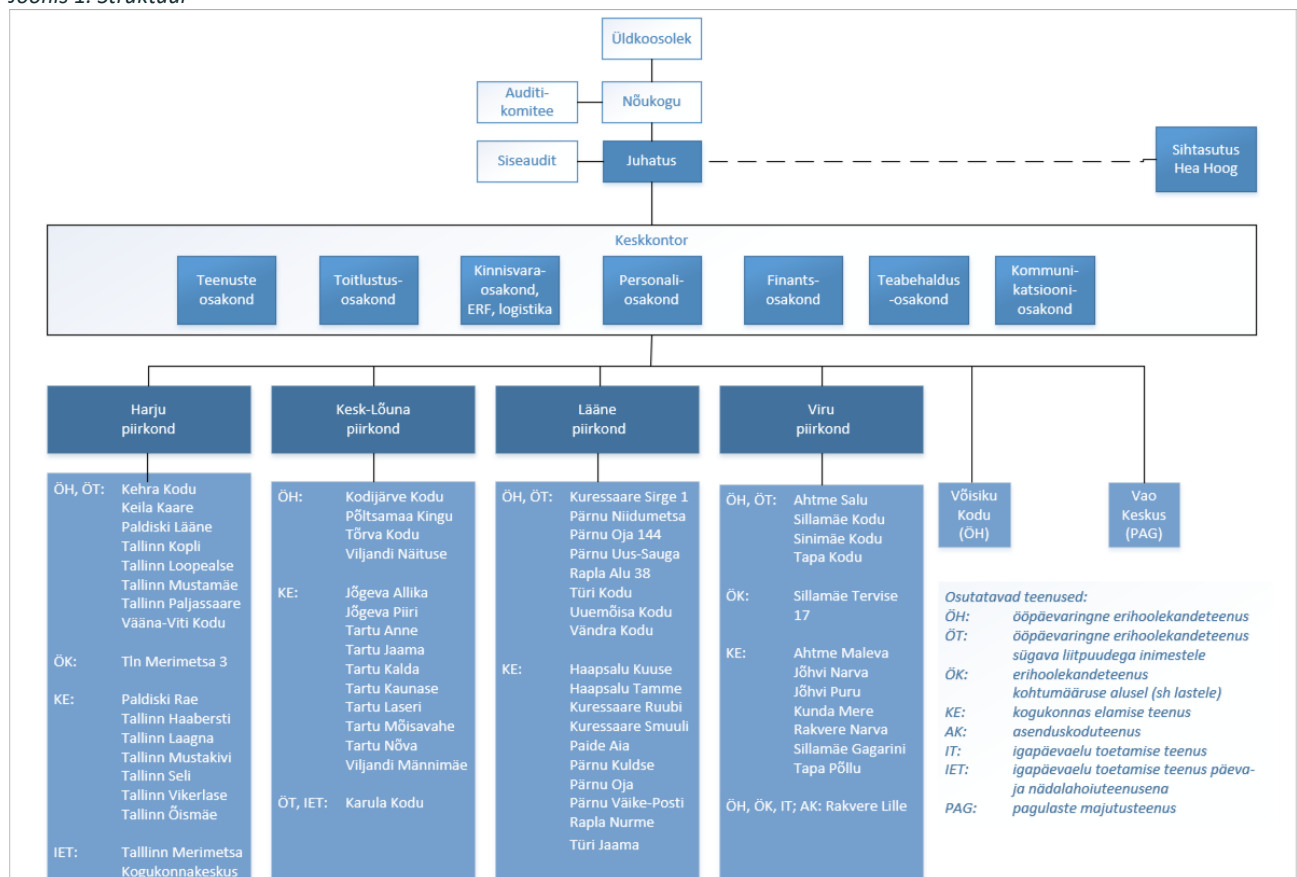
Eesmärk

Visiooni elluviimise eeldus on suurte ühiselamu tüüpi kodude reorganiseerimine kaasaegseks kogukonnadesse hajutatud privaatsete teenuseüksuste võrgustikuks. 2010. aastal alustatud ja ERF-ist ning riieelarvest rahastatud protsessi abikõlblikkuse perioodi lõpptähtaeg on 2023. aasta. See tähendab, et 2023.aastani on meie peamine eesmärk reorganiseerimise edukas lõpetamine ja rajatud majutusüksustes taastumispehimõtetele teenuse osutamise juurutamine.

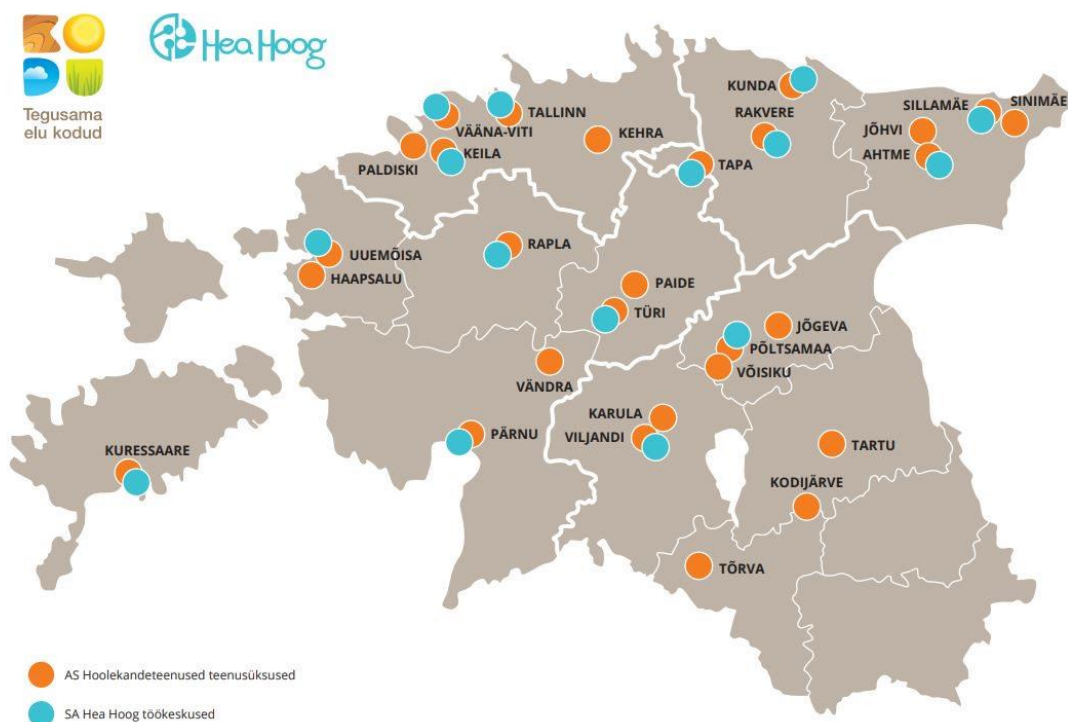
Struktuur

Seisuga 31.12.2021 oli ettevõtte koosseisus 822,7 töökohta, sh 708 klienditeeninduses (86%). Meie ettevõtte on üles ehitatud piirkondlikkuse põhimõttel. Klientidele teenuseid pakkuvad üksused on koondatud nelja piirkonda – Harju, Kesk-Lõuna, Lääne ja Viru. Piirkondadest eraldi paiknevad reorganiseeritav Võisiku Kodu (Sõmera ja Valkla kodud suleti 2021. aastal) ning pagulastega tegelev Vao Keskus (Joonis 1). Ettevõtet juhivad keskkontor, mis korraldab tugiteenuseid. Ettevõtte kontserni kuulub sihtasutus Hea Hoog (SAHH), mille eesmärk on psüühilise erivajadusega inimestele töövõimaluste otsimine ja kaitstud töö korraldamine.

Joonis 1. Struktuur



Joonis 2. Hoolekandeteenuste ja Sihtasutuse Hea Hoog paiknemine Eestis



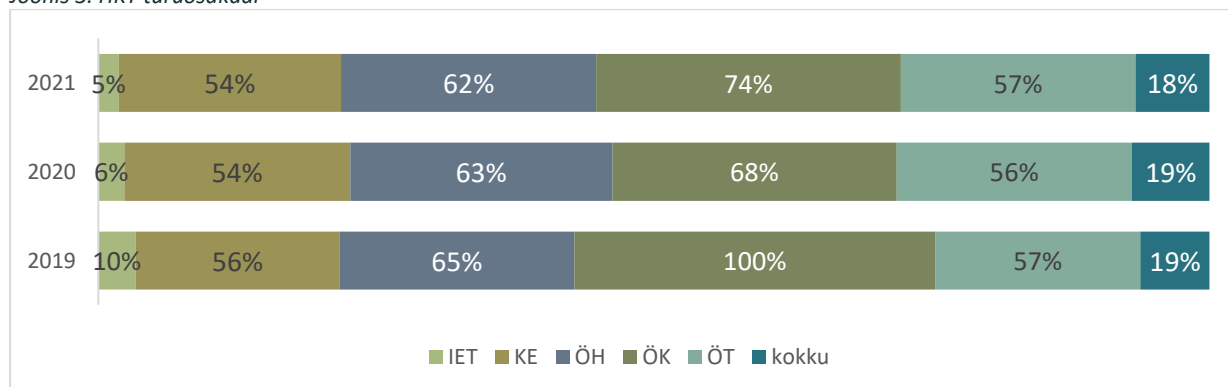
Paiknemine turul

Seisuga 31.12.2021 tegutses erihoolekandeteenuste turul kokku 138 teenuseosutajat (2019. aastal 132 ja 2020.aastal 135). Tegevusloa kohti oli kokku 9681 (2019. aastal 9344, 2020.aastal 9421), millest olid:

- 69% ehk 6695 igapäevaelu ja töötamist toetavat teenusekohta;
- 24% ehk 2287 ööpäevaringse toega teenusekohta;
- 7% ehk 699 kogukonnas elamise teenusekohta.

Keskendume suurema toetus- ja juhendamisevajadusega psüühikahäiretega inimestele ja pakume eelkõige ööpäevaringse toega teenuseid (ÖH, ÖT, ÖK) ja kogukonnas elamise teenuseid (KE). 2021 aastal oli meie turuosakaal 18% kõigist erihoolekandeteenustest (Joonis 3 3).

Joonis 3. HKT turuosakaal

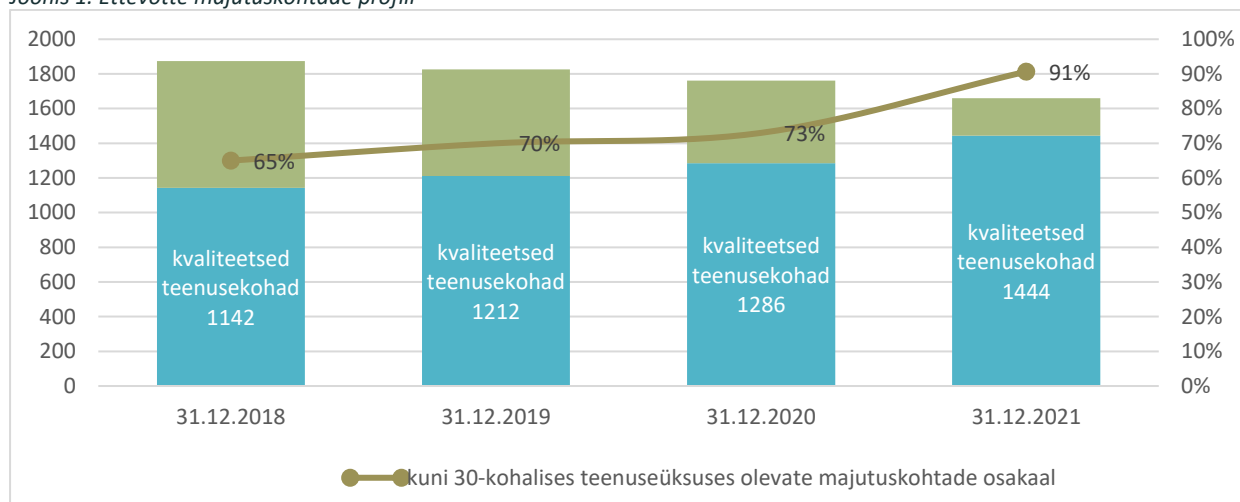


Klientidele kaasaegsete majutusüksuste rajamine

Heaolu arengukavas 2016-2023 on püstitatud eesmärk vähendada üle 30-kohalistes institutsionaalsetes teenuseüksustes olevate erihoolekandeteenuse kohtade arvu riigis 36%-le. Meie portfellis moodustas

selliste teenusekohtade osakaal 2018.a 38%, 2021. aasta lõpuks langes see 24%-le. Kaasaegsete majutuskohtade osakaal meie kinnisvaraportfellis on kasvanud 1444-ni, neist 1250 on privaatsete ühekojaliste magamistubadega kliendikohad (Joonis 4Joonis 1).

Joonis 1. Ettevõtte majutuskohtade profiil



2021. aasta siht oli rajada seitse uut teenuseüksust kokku 164 inimesele. Aasta jooksul valmis Tallinnas ja Sillamäel kokku 64 kliendikohta kohtumääruse alusel teenusele suunatud inimestele. Raplas, Pärnus ja Kuressaares tegime kokku 84 kliendikohta ööpäevaringse teenuse ning Tartus 10 kohta kogukonnas elamise teenuse osutamiseks. Uute üksuste ehitamisega alustasime Valgas, Põlvas, Narvas ning Rakveres.

Ettevõtte jätkusuutlik majandamine

Meie ülesanne on tagada erihoolekandeteenuse klientidele kvaliteetsed teenused, majandades võimalikult tõhusalt ja kestlikult. Majanduslik jätkusuutlikkus väljendab eesmärgina pürgimust olla teenuseid pakkudes tõhus, paindlik ja arenev, et kulutused oleksid optimaalsed, tuludega kaetud ja teenuse osutamiseks vajalikud tegevused oleksid piisaval määral rahastatud. Meie prioriteet on head töötajad, väärtuslikud töötajad. See tingib vajaduse leida võimalikult palju vahendeid töötajatele väärilise tasu maksmiseks olukorras, kus erihoolekandeteenused on madala hinnaga ja vähekasumlikud, kuid ressursimahukad. Ettevõtte viimase kolme aasta majandustegevuse tulemuste võrdlus peamiste finantssuhtarvude lõikes on toodud välja Tabel 22.

Tabel 2. Ettevõtte peamised finantsuhtarvud (konsolideeritud)

Finantsuhtarvud	2021	2020	2019	Metoodika
Puhasrentaablus	7,20%	13,5%	-10,30%	puhaskasum / netokäive
Omakapitali rentaablus (ROE)	3,6%	6,8%	-5,60%	puhaskasum / omakapital
Varade rentaablus (ROA)	3,3%	6,3%	-5,10%	puhaskasum / varade keskmine maksumus
Omakapitali määr	93,4%	91,6%	92,10%	omakapital / varad
Maksevõime kordaja	2,2	1,8	2,2	käibevara / lühiajalised kohustused
Rahaliste vahendite tase	1,64	1,2	1,45	raha ja selle ekvivalent / lühiajalised kohustused
Põhivara käibekordaja	0,54	0,55	0,6	müügitulu/põhivarad
Töötajatega seotud suhtarvud	2021	2020	2019	Metoodika
Töötajate keskmine arv kontsernis	829	852	878	
Müügitulu töötaja kohta (€)	27 822	26569	25 596	müügitulu / töötajate arv
Lisandväärtus töötaja kohta (€)	25 811	25613	17 872	(ärikasum + tööjõukulud + põhivara kulum) / töötajate arv

Negatiivsed rentaablussuhtarvud tulenesid 2019 aastal puhaskahjumist, mida põhjustab sihtfinantseerimise mõju majandustulemustele. Sihtfinantseerimise toel on ettevõtte rajanud klientidele kaasaegsed majutusüksused, kokku on ajaperioodil 2012-2021 investeeritud sihtfinantseerimise toel 63,1 miljonit eurot. Kinnisvara soetamisel kajastub sihtfinantseering muudes ärituludes, amortisatsiooni perioodil (40 aasta jooksul) kantakse sihtfinantseeringu summa põhivara kulumi kaudu kuludesse.

Ettevõtte on majanduslikult jätkusuutlik, maksevõime on hea, rahalised vahendid katavad kohustusi.

Varade majandamine

Ettevõttes on lähtuvalt riigihangete seadusest kehtestatud hangete kord, mis kirjeldab, kuidas hangime kaupu ja teenuseid ning ehitustöid. Alates maksumusest 10 000 eurot teeme hankemenetlused üldjuhul riigihangete registris. Igal aastal inventeeritakse majandusaasta aruande koostamise käigus põhivarad ja laod. Väikevarade inventeerimine toimub teenuseüksuse põhiselt üks kord kahe aasta jooksul.

Ettevõtte omanikul ei ole ootust dividendi maksmisele.

Ettevõtte olulisemad saavutused 2021

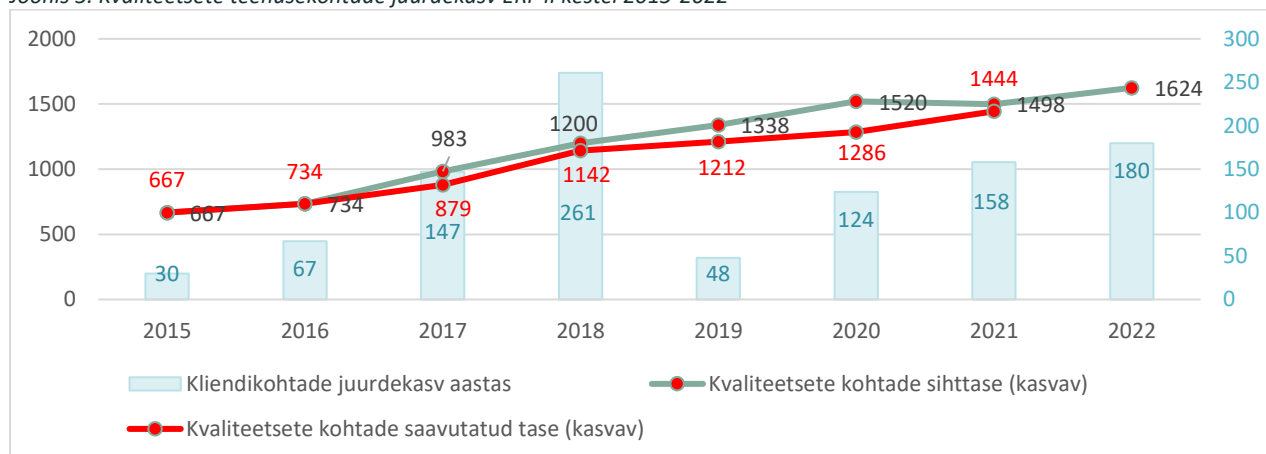
2021. aastal toimus nii ühiskonnas kui ka ettevõttes COVID-19 viirusega kohanemine. Kõige suuremad väljakutsed olid piisava personali tagamine suurte nakatumiskolletega üksustes ning töötajatele ja klientide vaksineerimine. Kokkuvõttes saime vaatamata jätkuvale viirusele oma strateegilised sihid täita ning ettevõtte majandas jätkusuutlikult.

Viirusega võitlemise kõrval olid suuremad saavutused uute teenuseüksuste rajamine, töötajate kompetentside tõstmine kohustuslike ja oluliste koolituste abil ning klientide ettevalmistamine elumuutuseks ja neile tegusama elu ja eneseteadlikkuse tõstmise võimaluste loomine. 2021. aastal jätkasime e-toimiku arendamisega ja võtsime selle juba ka kasutusse kliendi põhiandmete osas. E-toimiku valmimisel saavutame olulise ajavõidu igapäevase klienditöö dokumenteerimisel ja analüüsimisel.

Tänu ettevõttes juurdunud kaugtööle sai koroonaviruse leviku ajal ettevõtte juhtimist jätkata tavapärasel viisil, ilma võtmeisikute füüsiliste kohtumisteta. 2021. aasta lõpus saavutatud kõrge vaksineeritus nii töötajate (89%) kui ka klientide hulgas (91%) on andnud meile turvatunde, et ettevõttega seotud inimeste elud on viiruse ränkade tagajärgede eest kaitstud.

2021. aastal rajasime Euroopa Regionaalarengu Fondi (ERF) vahenditest kaasaegsed inimväärsed elamisvõimalused 158 erivajadusega inimesele ning valmistasime kliendid ette eluks uues asukohas (Joonis). Kui 2020. aastal jäi meil uute teenuseüksuste rajamine mitmes kogukonnas erimeelsuste tõttu kohalike elanike või omavalitsusjuhtidega tagasihoidlikuks, siis 2021. aasta eesmärgid täitsime peaaegu täiel määral. Lisaks uute kohtade rajamisele sulgesime aasta jooksul kaks suurt institutsionaalset erihooldekodu. Ehitushindade hüppelise kallinemise tõttu lükkasime kuni ERF-i projektide lõpuni edasi kõik omavahenditest kavandatud suuremahulised kinnisvarainvesteeringud, sh Tapa Põllu ja kahe Sillamäe maja rekonstrueerimised.

Joonis 5. Kvaliteetsete teenusekohtade juurdekasv ERF II kestel 2015-2022



Narva Sepa tänava teenuseüksuse rajamiseks anti kinnistu riigilt 2021. aastal ettevõttele üle aktsiakapitali mitterahalise sissemaksena. Aktsiakapitali suurendati 146 965 € võrra, mille eest märgiti 2261 uut aktsiat (aktsia nimiväärtus 65 €). Pärast tehingut on ettevõtte aktsiate koguarv 120 262.

Ettevõtte majandas 2021. aastal vastavalt planeeritule. Müügitulu oli 23,06 miljonit eurot, muud äritulud 6,63 miljonit eurot, sh tulu varade sihtfinantseerimisest 5,41 miljonit eurot. Ärikulud olid kokku 28,04 miljonit eurot. Puhaskasumiks kujunes 1,65 miljonit eurot.

ERFi rahadega loodud uued teenusekohad kajastuvad sihtfinantseerimise tuluna ja nende amortisatsioon 2021. aastal ja järgnevatel aastatel kuluna. Sihtfinantseerimise mõju 2021 lõpptulemusele oli 2,9 miljonit eurot, millest tulenevalt aruandeaasta tulemus ilma sihtfinantseerimise mõjuta oleks olnud kahjum 1,2 miljonit eurot.