

# Ettevõtte kirjeldus

AS Hoolekandeteenused (HKT) on Sotsiaalministeeriumi valitsemisalas tegutsev 100% riigile kuuluv äriühing. Meie põhitegevus on psüühiliste erivajadustega täiskasvanud inimestele hoolekandeteenuste pakkumine.

## Missioon

Meie missioon on tagada erivajadustega inimestele tegusam elu kogukonnas. See tähendab, et erivajadusega inimesed on ühiskonna täisväärtuslikud liikmed, kellel on teistega võrdsed võimalused aktiivseks ja mitmekülgseks eluks.

## Meie kliendid

Meie kliendid on peamiselt ööpäevaringset tuge vajavaid psüühilise erivajadusega tööealised täiskasvanud. Erivajadusega lastele osutame asenduskoduteenust ja kinnise lasteasutuse teenust. Lisaks pakume majutusteenust varjupaigataotlejatele. Ettevõttes pakutavad teenuskohad on toodud tabelis.

TEENUS	Teenuse tähis	Seisuga 31.12. 2021	Seisuga 31.03. 2022	muutus 2022-2021
Ööpäevaringne erihooldusteenus	ÖH	1043	1044	1
Ööpäevaringne erihooldusteenus liitpuudega inimestele	ÖT	214	214	
Ööpäevaringne erihooldus kohtumääruse alusel	ÖK	64	64	
Kogukonnas elamine	KE	380	380	
Igapäeaelu toetamine päeva- ja nädalahoiana	IET	15	10	-5
Igapäeaelu toetamine	IT	20	15	-5
Asenduskodu teenus	AK	10	10	
Kinnise lasteasutuse teenus	KLAT	8	8	
Pagulaste majutusteenus	PAG	100	100	
<b>Kokku</b>		<b>1854</b>	<b>1845</b>	<b>-9</b>

## Visioon

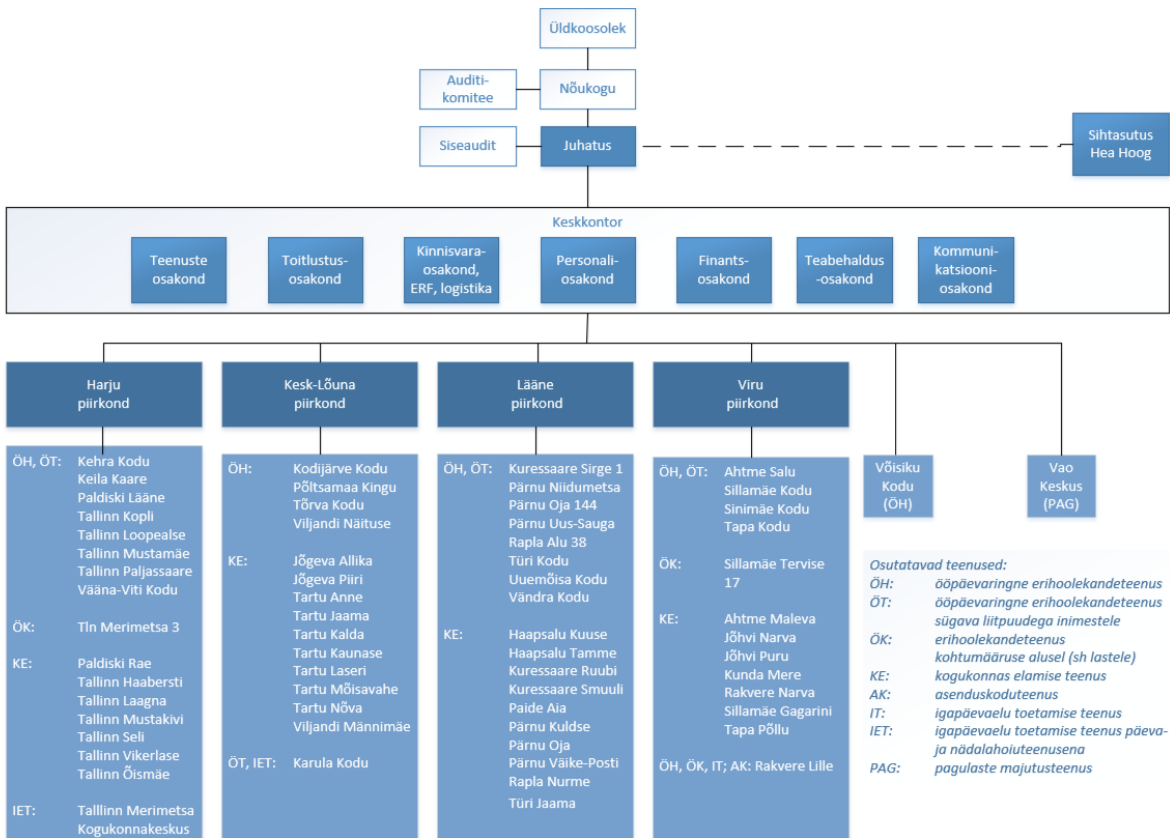
Meie visioon aastaks 2028 on olla üle-eestilise haardega erihoolekandeteenuse osutaja, kes aitab psüühilise erivajadusega inimesel saada kliendist kodanikuks. Selleks pakume kliendile teenust, mis lähtub taastumispõhimõttest, on kogukonda lõimitud, koosneb paindlikult kasutatavatest komponentidest ja millesse on integreeritud teabetehnoloogia.

## Eesmärk

Visiooni elluviimise eeldus on suurte ühiselamu tüüpi kodude reorganiseerimine kaasaegseks kogukondadesse hajutatud privaatsete teenuseüksuste võrgustikuks. 2010. aastal alustatud ja ERF-ist ning riigieelarvest rahastatud protsessi abikõlblikkuse perioodi lõpptähtaeg on 2023. aasta. See tähendab, et 2023. aastani on meie peamine eesmärk reorganiseerimise edukas lõpetamine ja rajatud majutusüksustes taastumispõhimõtetele teenuse osutamise juurutamine.

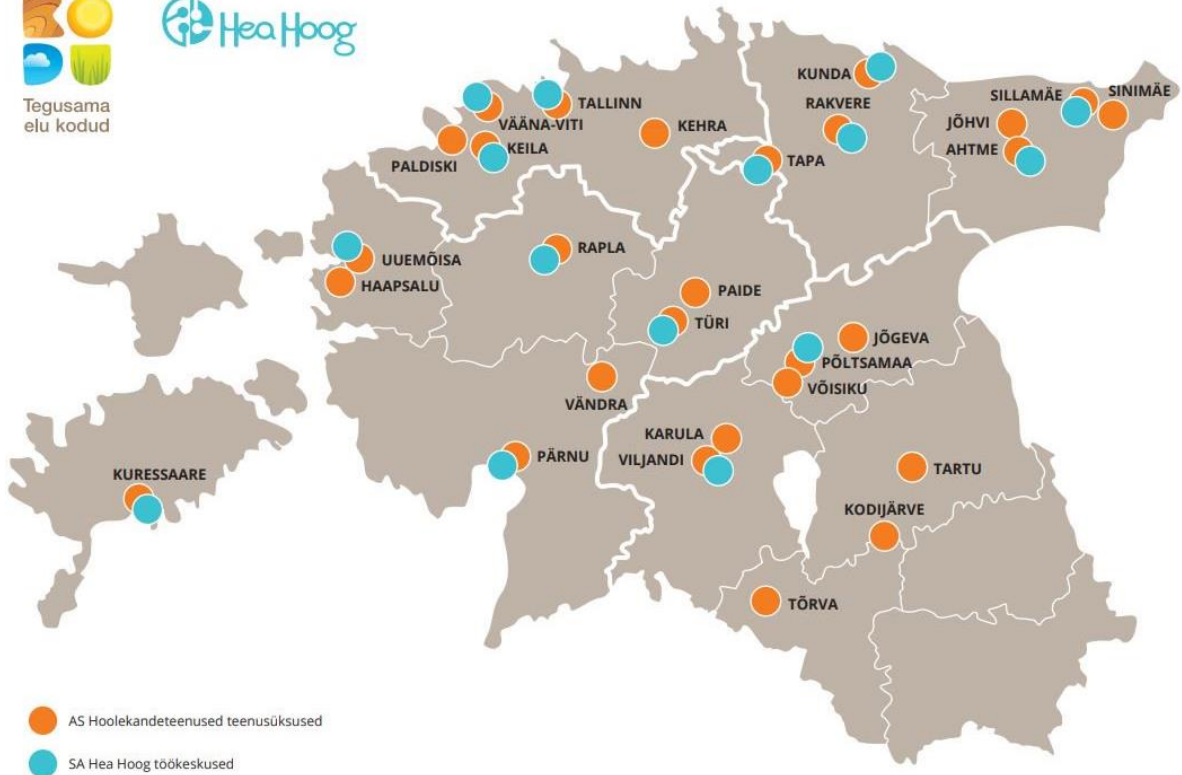
## Struktuur

Meie ettevõtte on üles ehitatud piirkondlikkuse põhimõttel. Klientidele teenuseid pakkuvad üksused on koondatud nelja piirkonda – Harju, Kesk-Lõuna, Lääne ja Viru. Piirkondadest eraldi paiknevad reorganiseeritav Võisiku Kodu ning pagulastega tegelev Vao Keskus (joonised). Ettevõtet juhivad keskkontor, mis korraldab tugiteenuseid. Ettevõtte kontserni kuulub sihtasutus Hea Hoog (SAHH), mille eesmärk on psüühilise erivajadusega inimestele töövõimaluste otsimine ja kaitstud töö korraldamine.





Tegusama  
elu kodud



## Sihtasutus Hea Hoog

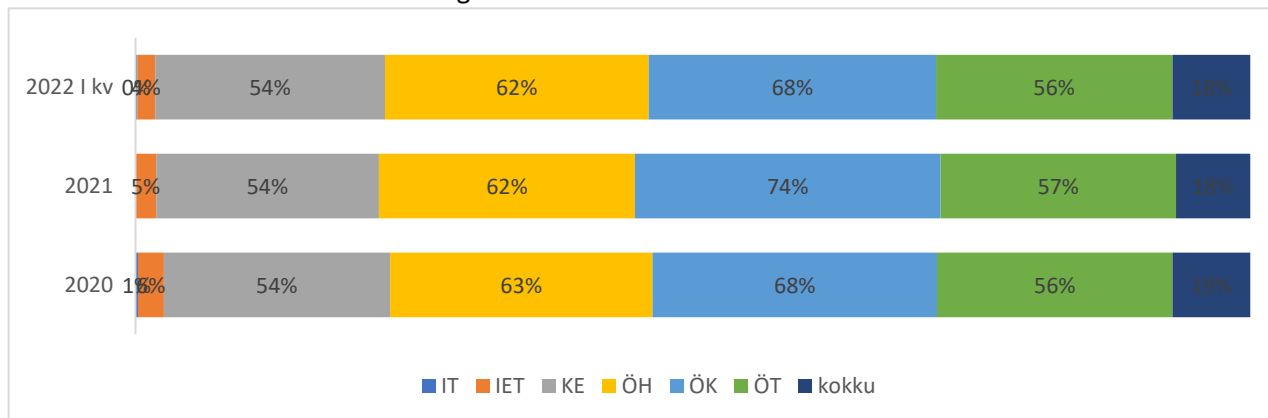
Hea Hoog SA on AS Hoolekandeteenused poolt 9. aprillil 2010 loodud sihtasutus, mis tegutseb üle Eesti. Me pakume tööhõive teenuseid ja vahendame töötamise võimalusi peaaegu 500-le erivajadusega inimesele ning tööd ligi 45 töötajale. 2022. I kvartalil oli meil üle Eesti 14 töökeskust, lisaks neile on töö tegemise võimalused töötubade näol loodud AS-i Hoolekandeteenused kaheksa kodu juurde.

## Paiknemine turul

Seisuga 31.03.2022 tegutses erihoolekandeteenuste turul kokku 138 teenuseosutajat. Tegevusloa kohti oli kokku 9711, millest olid:

- 70% ehk 6737 igapäevaelu ja töötamist toetavat teenusekohta;
- 23% ehk 2275 ööpäevaringse toega teenusekohta;
- 7% ehk 699 kogukonnas elamise teenusekohta.

Keskendume suurema toetus- ja juhendamisevajadusega psüühikahäiretega inimestele ja pakume eelkõige ööpäevaringse toega teenuseid (ÖH, ÖT, ÖK) ja kogukonnas elamise teenuseid (KE). 2022 aasta I kvartalil oli meie turuosakaal 18% kõigist erihoolekandeteenustest.



## Klientide arv

I kvartali jooksul sai meie teenusekohtadel erihoolekandeteenust kokku keskmiselt 1708 klienti kuus.

	I kv 2022
Ööpäevaringne erihooldusteenus	1030
Ööpäevaringne erihooldusteenus liitpuudega inimestele	212
Ööpäevaringne erihooldus kohtumääruse alusel	56
Kogukonnas elamine	371
Igapäeaelu toetamine päeva- ja nädalahoivuna	10
Igapäeaelu toetamine	13
Asenduskodu teenus	10
Kinnise lasteasutuse teenus	6
<b>Kokku</b>	<b>1708</b>

## Varjupaigataotlejate majutuskeskus

Varjupaigataotlejate Majutuskeskuse (Vao Keskus ja Vägeva Keskus) ülesandeks on vahvusvahelise kaitse taotlejate majutuskeskuse teenuse ja rahvusvahelise kaitse saajate kohalikesse omavalitsustesse elama asumise korraldamine. Vao Keskuses oli rahvusvahelise kaitse taotlejaid ja kaitse saanuid 2021. aasta lõpul 36 inimest. Võrreldes 2021. aasta lõpuga on pagulaste arv tõusnud seoses sõjategevusega Ukrainas.

	31.03.2022		
	Saabunud	Lahkunud	Inimesi keskuses
Vao Keskus	44	23	56

## Hinnad

Alates 1. jaanuarist 2022 muutus AS Hoolekandeteenused hinnakiri erihoolekande ja asenduskodu teenuste osas. Riik tõstis erihoolekandeteenuste hinda keskmiselt 1,3 %. Teenuse hinna tõus oli põhjustatud teenuse osutamisega seotud kulude hinna tõusust.

<b>EHK</b>	<b>31.12.2021</b>	<b>31.03.2022</b>	<b>muutus</b>
Ööpäevaringne erihooldusteenus hooldekodus	616 €	623 €	7 €
Ööpäevaringne erihooldusteenus peremajas	686 €	695 €	9 €
Ööpäevaringne erihooldusteenus kortermajas	716 €	726 €	10 €
Ööpäevaringne erihooldusteenus liitpuudega inimestele peremajas	1 033 €	1 047 €	14 €
Ööpäevaringne erihooldusteenus liitpuudega inimestele kortermajas	1 119 €	1 134 €	15 €
Ööpäevaringne erihooldus kohtumääruse alusel	2 067 €	2 092 €	25 €
Kinnise lasteasutuse teenus	150 €	150 €	0 €
Kogukonnas elamine	477 €	482 €	5 €
Igapäeva elu toetamine	155 €	157 €	2 €
Asenduskodu teenus	2 250 €	2 640 €	390 €

Alates 1. veebruarist 2022 muutus AS Hoolekandeteenused hinnakiri omaosaluse osas. Klientide omaosalus katab toitlustuse ja majutusega seotud kulud. Paljudes üksustes on muutunud nii majutuse kui toitlustuse korraldus: elamisüksused on privaatsed ja kaasaegsed ning toitlustamine kodune. Alates 2021. teisest poolaastast on olulisel määral tõusnud kütte, elektri ja remondikulude hinnad ning suurenenud toiduainete maksumus.

<b>OMAOSALUS</b>	<b>31.12.2021</b>	<b>31.03.2022</b>	<b>muutus</b>
Ööpäevaringne erihooldusteenus hooldekodus	251 €	295 €	44 €
Ööpäevaringne erihooldusteenus peremajas ja kortermajas	315 €	365 €	50 €
Ööpäevaringne erihooldusteenus liitpuudega inimestele peremajas ja kortermajas	350 €	400 €	50 €
Ööpäevaringne erihooldus kohtumääruse alusel	300 €	365 €	65 €
Kogukonnas elamine	270 €	295 €	25 €

## Ettevõtte finants-ja efektiivsusnäitajad

<b>Kasumiaruanne</b>	<b>I kv 2022</b>	<b>I kv 2021</b>	<b>2021</b>
<i>EUR miljonites</i>			
Müügitulu	5,68	5,31	22,08
Tulu põhivara sihtfinantseerimisest	0,45	1,55	5,41
Ärikasum	-0,37	1,48	1,53
Puhaskasum	-0,37	1,48	1,53

<b>Bilanss</b>	<b>I kv 2022</b>	<b>I kv 2021</b>	<b>2021</b>
<i>EUR miljonites</i>			
Käibevarad	6,27	8,14	6,67
Põhivara	42,71	41,02	42,49
Lühiajalised kohustused	3,32	3,33	3,14
Pikaajalised kohustused	0	0	0
Omakapital	45,66	45,83	46,02
Keskmine töötajate arv	799	795	787

## Sihtfinantseerimine ERF vahenditest

Sihtfinantseerimise toel on ettevõtte aastatel 2012-2021 investeeritud 62,9 miljonit eurot ja loonud psüühilise erivajadusega inimestele 1376 kaasaegset majutuskoha. Kinnisvara soetamisel kajastub sihtfinantseering muudes ärituludes, amortisatsiooni perioodil (40 aasta jooksul) kantakse sihtfinantseeringu summa põhivara kulumi kaudu kuludesse.

Uute üksuste rajamisega on alustatud Valgas, Põlvas, Rakveres ja Narvas, kuhu kokku luuakse 114 kaasaegset kliendikohta. 2022. aastal alustatakse viimase kolme teenuseüksuse ehitamisega – 60 kliendikohta Tallinnasse, Tartusse ja Pärnusse.

Seoses ehitushindade hüppelise kallinemisega lükkasime kuni ERF-i projektide lõpuni edasi kõik omavahenditest kavandatud suuremahulised kinnisvarainvesteeringud ja rekonstrueerimised.

## Sihtfinantseerimine ERF 2022

Projekt	Maksumus	Tehtud kuni 2021	I kv 2022
Võisiku reorganiseerimine	7 500 000	419 835	193 448
Sõmera reorganiseerimine	12 103 850	11 280 536	257 412
Omafinantseering			30 163

## AS Hoolekandeteenused

### BILANSS

VARAD	31.03.2022	31.03.2021	31.12.2021
<b>Käibevara</b>			
Raha ja pangakontod	4 188 575	4 725 444	4 967 836
Nõuded ja ettemaksed	1 963 862	2 524 591	1 586 403
Saamata põhivara sihtfinantseerimine	102 743	872 315	102 743
Varud	13 228	15 955	11 885
<b>Käibevara kokku</b>	<b>6 268 408</b>	<b>8 138 305</b>	<b>6 668 867</b>
<b>Põhivara</b>			
Kinnisvarainvesteeringud	3 450	17 383	6 934
Materiaalne põhivara	41 143 781	36 396 567	41 998 603
Lõpetamata ehitused	1 509 197	4 522 625	425 239
Immateriaalne põhivara	55 241	82 861	62 146
<b>Põhivara kokku</b>	<b>42 711 669</b>	<b>41 019 436</b>	<b>42 492 922</b>
<b>VARAD KOKKU</b>	<b>48 980 077</b>	<b>49 157 741</b>	<b>49 161 789</b>
<b>KOHUSTUSED JA OMAKAPITAL</b>			
<b>Lühiajalised kohustused</b>			
Võlad ja ettemaksed	3 226 854	3 220 614	3 058 723
Sihtfinantseerimiseks saadud ettemaksed	66 073	82 977	48 573
Eraldised	30 856	30 590	30 856
<b>Lühiajalised kohustused kokku</b>	<b>3 323 783</b>	<b>3 334 181</b>	<b>3 138 152</b>
<b>Kohustused kokku</b>	<b>3 323 783</b>	<b>3 334 181</b>	<b>3 138 152</b>
<b>Omakapital</b>			
Aksia- või osakapital	7 817 030	7 670 065	7 817 030
Ülekurss	3 498 149	3 498 114	3 498 149
Kohustulik reservkapital	767 007	767 007	767 007
Jaotamata kasum	33 941 451	32 407 049	32 407 049
Aruandeaasta kasum (kahjum)	-367 343	1 481 325	1 534 402
<b>Omakapital kokku</b>	<b>45 656 294</b>	<b>45 823 560</b>	<b>46 023 637</b>
<b>KOHUSTUSED JA OMAKAPITAL KOKKU</b>	<b>48 980 077</b>	<b>49 157 741</b>	<b>49 161 789</b>

<b>KASUMIARUANNE</b>	<b>I kv 2022</b>	<b>I kv 2021</b>	<b>2 021</b>
Müügitulu	5 678 980	5 305 629	22 075 361
Muud äritulud	487 396	2 539 363	6 603 783
sh.tulu põhivara sihtfinantseerimisest	450 860	1 553 966	5 408 608
Kaubad, toore, materjal ja teenused	-1 457 534	-1 468 295	-6 008 324
Mitmesugused tegevuskulud	-311 237	-311 315	-1 250 567
Tööjõukulud			
Palgakulu	-2 795 558	-2 671 987	-11 784 513
Sotsiaalmaks	-866 396	-840 556	-3 729 812
Muud personalikulud	-7 088	-7 262	-98 381
Tööjõukulud kokku	-3 669 042	-3 519 805	-15 612 706
Põhivara kulum	-865 211	-779 898	-3 311 352
Muud ärikulud	-230 773	-284 431	-962 219
<b>Ärikasum</b>	<b>-367 421</b>	<b>1 481 248</b>	<b>1 533 976</b>
Muud finantstulud ja -kulud	78	77	426
<b>Kasum enne tulumaksustamist</b>	<b>-367 343</b>	<b>1 481 325</b>	<b>1 534 402</b>
<b>Aruandeaasta puhaskasum</b>	<b>-367 343</b>	<b>1 481 325</b>	<b>1 534 402</b>
sh.			
tulu varade sihtfinantseerimisest			5 408 608
sihtfinantseerimisega kaetud varade kulum ja väärtuse langus			2 797 037
aruandeaasta kasum (kahjum)			
sihtfinantseerimise netomeetodi korral			-1 077 169
<b>RAHAVOOD</b>	<b>I kv 2022</b>	<b>I kv 2021</b>	<b>2 021</b>
Ärikasum	-367 421	1 481 248	1 533 976
Korrigeerimised:			
Põhivara ja kinnisvarainvesteeringute kulum	865 211	779 898	3 311 352
Kasum (kahjum) põhivara müügist	0	-906 234	-908 442
Muud korrigeerimised	-450 860	-1 553 966	-5 598 198
Äritegevusega seotud nõuete ja ettem.muutus	-377 459	-44 660	-239 459
Varude muutus	-1 343	1 352	5 422
Äritegevusega seotud kohustuste ja ettem.muutus	185 631	-605 939	-599 085
<b>Kokku rahavood äritegevusest</b>	<b>-146 241</b>	<b>-848 301</b>	<b>-2 494 434</b>
Põhivara ja kinnisvarainvesteeringute soetus	-1 083 958	-1 168 643	-5 033 733
Põhivara müük	0	351 000	1 480 049
Saadud intressid	78	77	429
<b>Kokku rahavood investeerimistegevusest</b>	<b>-1 083 880</b>	<b>-817 566</b>	<b>-3 553 255</b>



Saadud põhivara sihtfinantseerimine	450 860	1 800 513	6 424 727
<b>Kokku rahavood finantseerimistegevusest</b>	<b>450 860</b>	<b>1 800 513</b>	<b>6 424 727</b>
<b>Rahavood kokku</b>	<b>-779 261</b>	<b>134 646</b>	<b>377 038</b>
<b>Raha ja raha ekvivalendid perioodi alguses</b>	<b>4 967 836</b>	<b>4 590 798</b>	<b>4 590 798</b>
Raha ja raha ekvivalentide muutus	-779 261	134 646	377 038
Valuutakursside muutuste mõju	0	0	0
<b>Raha ja rahaekvivalendid perioodi lõpus</b>	<b>4 188 575</b>	<b>4 725 444</b>	<b>4 967 836</b>

<b>AS Hoolekandeteenused</b>	<b>31.03.2022</b>	<b>31.03.2021</b>	<b>31.12.2021</b>
<b>Finantssuhtarvud</b>			
Maksevõime näitaja (likviidsus)	1,89	2,44	2,13
Likviidsussuhe	1,88	2,44	2,12
Võlakordaja	6%	8%	5%
Käibekapital (tuh. €)	2 945	4 804	3 531
Rahaliste vahendite tase	126,0%	141,7%	158,3%
Omakapitali rentaablus (ROE)	-0,8%	3,2%	3,3%
Omakapitali määr	93,2%	93,2%	93,6%
Varade rentaablus (ROA)	-0,7%	3,0%	3,1%
Lisandväärtus töötaja kohta	5 215	7 272	25 995
Töötajate arv	799	795	787
Keskmine			
palk	1 166	1 120	1 248