

Ettevõtte kirjeldus

AS Hoolekandeteenused (HKT) on Sotsiaalministeeriumi valitsemisalas tegutsev 100% riigile kuuluv äriühing. Meie põhitegevus on psüühiliste erivajadustega täiskasvanud inimestele hoolekandeteenuste pakkumine.

Missioon

Meie missioon on tagada erivajadustega inimestele tegusam elu kogukonnas. See tähendab, et erivajadusega inimesed on ühiskonna täisväärtuslikud liikmed, kellel on teistega võrdsed võimalused aktiivseks ja mitmekülgseks eluks.

Meie kliendid

Meie kliendid on peamiselt ööpäevaringset tuge vajavaid psüühilise erivajadusega tööealised täiskasvanud. Erivajadusega lastele osutame asenduskoduteenust ja kinnise lasteasutuse teenust. Lisaks pakume majutusteenust varjupaigataotlejatele. Ettevõttes pakutavad teenuskohad on toodud tabelis.

TEENUS	Teenuse tähis	Seisuga 31.03. 2022	Seisuga 30.06. 2022	muutus 2022 II kv - I kv
Ööpäevaringne erihoidusteenus	ÖH	1044	1044	
Ööpäevaringne erihoidusteenus liitpuudega inimestele	ÖT	214	214	
Ööpäevaringne erihoidus kohtumääruse alusel	ÖK	64	64	
Kogukonnas elamine	KE	380	380	
Igapäeaelu toetamine päeva- ja nädalahoiana	IET	10	10	
Igapäeaelu toetamine	IT	15	12	-3
Asenduskodu teenus	AK	10	10	
Kinnise lasteasutuse teenus	KLAT	8	8	
Pagulaste majutusteenus	PAG	100	150	
Kokku		1845	1842	-3

Visioon

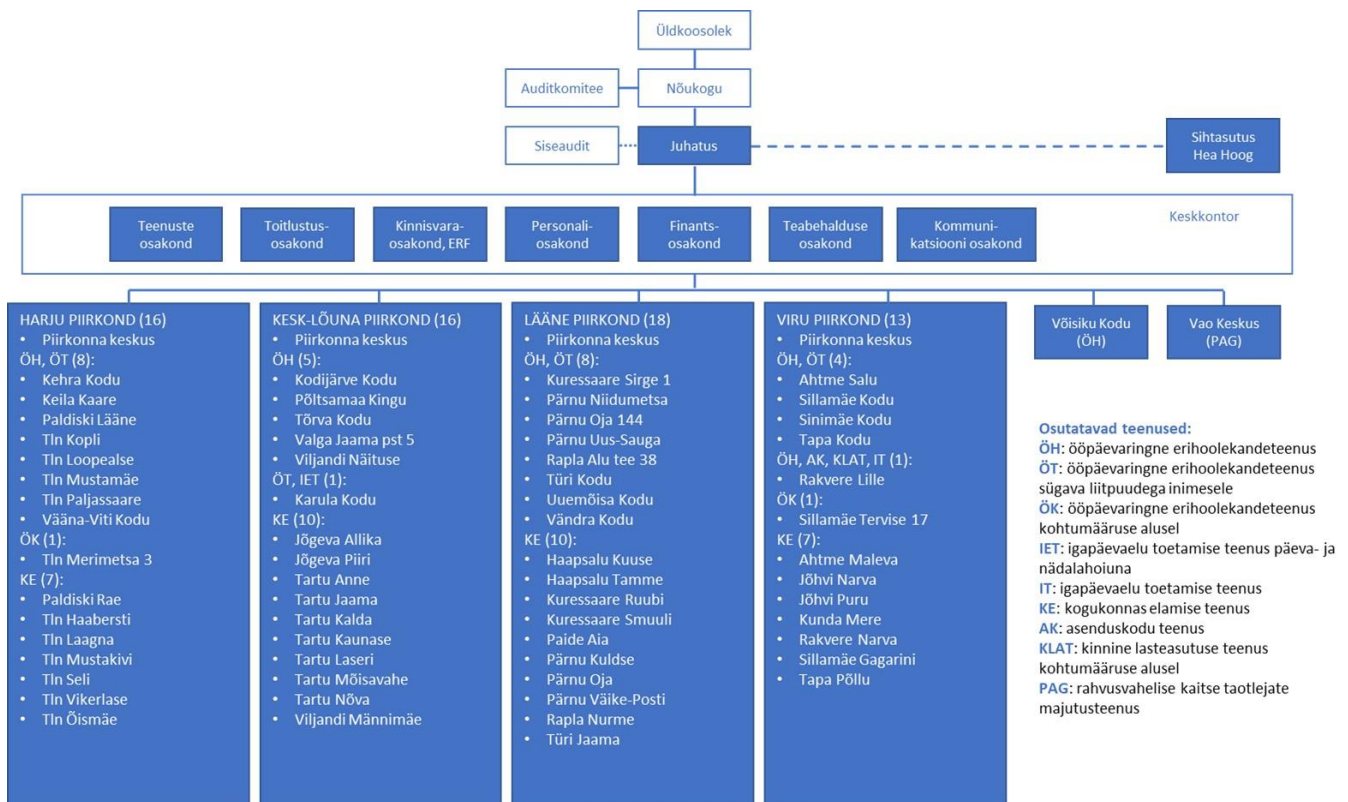
Meie visioon aastaks 2028 on olla üle-eestilise haardega erihoolekandeteenuse osutaja, kes aitab psüühilise erivajadusega inimesel saada kliendist kodanikuks. Selleks pakume kliendile teenust, mis lähtub taastumispõhimõttest, on kogukonda lõimitud, koosneb paindlikult kasutatavatest komponentidest ja millesse on integreeritud teabetehnoloogia.

Eesmärk

Visioni elluviimise eeldus on suurte ühiselamu tüüpi kodude reorganiseerimine kaasaegseks kogukondadesse hajutatud privaatsete teenuseüksuste võrgustikuks. 2010. aastal alustatud ja ERF-ist ning riigieelarvest rahastatud protsessi abikõlblikkuse perioodi lõpptähtaeg on 2023. aasta. See tähendab, et 2023. aastani on meie peamine eesmärk reorganiseerimise edukas lõpetamine ja rajatud majutusüksustes taastumispõhimõtetele teenuse osutamise juurutamine.

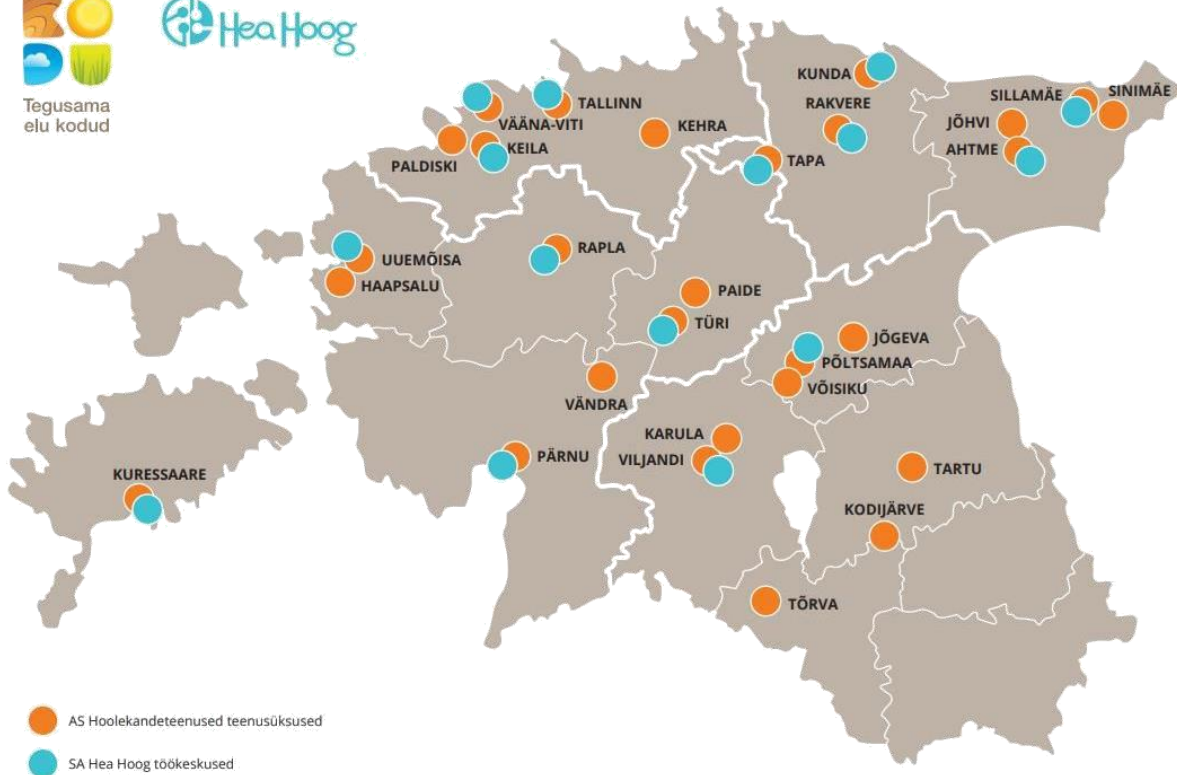
Struktuur

Meie ettevõtte on üles ehitatud piirkondlikkuse põhimõttel. Klientidele teenuseid pakuvad üksused on koondatud nelja piirkonda – Harju, Kesk-Lõuna, Lääne ja Viru. Piirkondadest eraldi paiknevad reorganiseeritav Võisiku Kodu ning pagulastega tegelev Vao Keskus (joonised). Ettevõtet juhivad keskkontor, mis korraldab tugiteenuseid. Ettevõtte kontserni kuulub sihtasutus Hea Hoog (SAHH), mille eesmärk on psüühilise erivajadusega inimestele töövõimaluste otsimine ja kaitstud töö korraldamine.





Tegusama
elu kodud



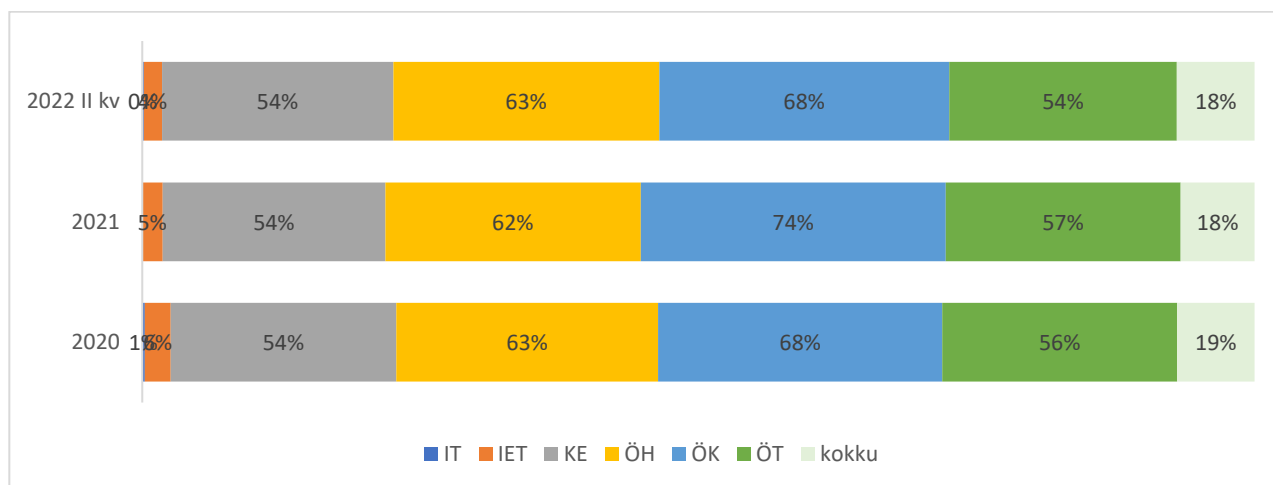
Sihtasutus Hea Hoog

Hea Hoog SA on AS Hoolekandeteenused poolt 9. aprillil 2010 loodud sihtasutus, mis tegutseb üle Eesti. Me pakume tööhõive teenuseid ja vahendame töötamise võimalusi peaaegu 500-le erivajadusega inimesele ning tööd ligi 45 töötajale. 2022. II kvartalil oli meil üle Eesti 14 töökeskust, lisaks neile on töö tegemise võimalused töötubade näol loodud AS-i Hoolekandeteenused kaheksa kodu juurde. Jätkuvalt on populaarseimad tooted lemmikloomade pesad, mänguasjad, nuuskimismatid.

Paiknemine turul

Seisuga 31.03.2022 tegutses erihoolekandeteenuste turul kokku 138 teenuseosutajat, sellest uuemaid andmeid pole Sotsiaalkindlustusamet veel avaldanud. Tegevusloa kohti oli kokku 9711, millest olid:

- 70% ehk 6737 igapäevaelu ja töötamist toetavat teenusekohta;
- 23% ehk 2275 ööpäevaringse toega teenusekohta;
- 7% ehk 699 kogukonnas elamise teenusekohta.



Keskendume suurema toetus- ja juhendamisevajadusega psüühikahäiretega inimestele ja pakume eelkõige ööpäevaringse toega teenuseid (ÖH, ÖT, ÖK) ja kogukonnas elamise teenuseid (KE). 2022. aasta II kvartalil oli meie turuosakaal 18% kõigist erihoolekandeteenustest.

Klientide arv

II kvartali jooksul sai meie teenusekohtadel erihoolekandeteenust kokku keskmiselt 1719 klienti kuus.

	II kv 2022
Ööpäevaringne erihooldusteenus	1037
Ööpäevaringne erihooldusteenus liitpuudega inimestele	213
Ööpäevaringne erihooldus kohtumääruse alusel	59
Kogukonnas elamine	373
Igapäeaelu toetamine päeva- ja nädalahoiuuna	10
Igapäeaelu toetamine	12
Asenduskodu teenus	9
Kinnise lasteasutuse teenus	6
Kokku	1719

Varjupaigataotlejad

Vao Varjupaigataotlejate Majutuskeskuse (Vao Keskus ja Vägeva Keskus) ülesandeks on rahvusvahelise kaitse taotlejate majutuskeskuse teenuse ja rahvusvahelise kaitse saajate kohalikesse omavalitsustesse elama asumise korraldamine. Vao Keskuses oli rahvusvahelise kaitse taotlejaid ja kaitse saanuid 2021. aasta lõpul 36 inimest.

	31.03.2022	30.06.2022		
		Saabunud	Lahkunud	Keskuses
Vao	56	26	16	66
Vägeva	0	29	0	29
		55	16	95

II kvartali jooksul korraldasime Sõmera ja Võisiku endised hooldekodud ümber Ukraina sõjapõgenike majutamise tarbeks, kes taotlevad ajutist kaitset. Võisikul on leidnud peatuspaiga 63 Ukrainast pärit sõjapõgenikku ning Sõmeral 149. Ümberehitus- ja remonditööd jätkuvad, et võimaldada elupaika lisanduvatele sõjapõgenikele.

Hinnad

1. aprillil 2022 muutus AS Hoolekandeteenused hinnakiri erihoolekande teenuste osas. Riik tõstis erihoolekandeteenuste hinda keskmiselt 7,9%. Teenuse hinna tõus oli põhjustatud teenuse osutamise seotud kulude hinna tõusust.

EHK	31.03.2022	30.06.2022	muutus
Ööpäevaringne erihooldusteenus hooldekodus	623 €	657 €	34 €
Ööpäevaringne erihooldusteenus peremajas	695 €	735 €	40 €
Ööpäevaringne erihooldusteenus kortermajas	726 €	772 €	46 €
Ööpäevaringne erihooldusteenus liitpuudega inimestele peremajas	1 047 €	1 212 €	165 €
Ööpäevaringne erihooldusteenus liitpuudega inimestele kortermajas	1 134 €	1 330 €	196 €
Ööpäevaringne erihooldus kohtumääruse alusel	2 092 €	2 208 €	116 €
Kinnise lasteasutuse teenus	150 €	150 €	0 €
Kogukonnas elamine	482 €	507 €	25 €
Igapäeva elu toetamine	157 €	169 €	12 €
Asenduskodu teenus	2 640 €	2 640 €	0 €

Alates 1.veebbruarist 2022 muutus AS Hoolekandeteenused hinnakiri omaosaluse osas. Klientide omaosalus katab toitlustuse ja majutusega seotud kulud. II kvartalil omaosaluse hindades muutusi ei olnud.

Ettevõtte finants-ja efektiivsusnäitajad

Kasumiaruanne	II kv 2022	II kv 2021	2021
<i>EUR miljonites</i>			
Müügitulu	9,05	7,17	28,7
sh.tulu põhivara sihtfinantseerimisest	1,78	1,69	5,4
Ärikasum	1,43	0,5	1,53
Puhaskasum	1,43	0,5	1,53

Bilanss	II kv 2022	II kv 2021	2021
<i>EUR miljonites</i>			
Käibevarad	6,87	7,27	6,67
Põhivara	44,72	42,51	42,49
Lühiajalised kohustused	3,97	3,31	3,14
Pikaajalised kohustused	0	0	0
Omakapital	47,62	46,47	46,02
Keskmine töötajate arv	815	812	787

Suhtarvud	II kv 2022	II kv 2021	2021
ROE	3,00%	1,10%	3,30%
ROA	2,90%	1,00%	3,10%
Ärikasumi marginaal	19,90%	9,30%	6,90%
Puhaskasumi marginaal	19,90%	9,30%	6,90%
Puhaskasum töötaja kohta (eur)	8054	6573	25995
Lühiajalise võlgnevuse kattekordaja	1,73	2,19	2,13
Maksevalmiduse tase	1,08	1,24	1,58%
Omakapitali määär	92,30%	93,30%	93,60%

Sihtfinantseerimine ERF vahenditest

Sihtfinantseerimise toel on ettevõtte aastatel 2012-2021 investeeritud 62,9 miljonit eurot ja loonud psüühilise erivajadusega inimestele 1376 kaasaegset majutuskohta. Kinnisvara soetamisel kajastub sihtfinantseering muudes ärituludes, amortisatsiooni perioodil (40 aasta jooksul) kantakse sihtfinantseeringu summa põhivara kulumi kaudu kuludesse.

Uute üksuste rajamine on lõpusirgel Valgas, Põlvas, Rakveres ja Narvas, kuhu kokku luuakse 114 kaasaegset kliendikohta. Valga üksus avati käesoleva aasta juulis, Põlva üksus avatakse septembris. Alustatakse viimase kolme teenuseüksuse ehitamisega – 60 kliendikohta Tallinnasse, Tartusse ja Pärnusse.

Seoses ehitushindade hüppelise kallinemisega lükkasime kuni ERF-i projektide lõpuni edasi kõik omavahenditest kavandatud suuremahulised kinnisvarainvesteeringud ja rekonstrueerimised.

Sihtfinantseerimine ERF 2022

Projekt	Maksumus	Tehtud kuni 31.03.2022	II kv 2022
Võisiku reorganiseerimine	7 500 000	613 283	1 379 532
Sõmera reorganiseerimine	12 103 850	11 537 948	395 318
Omafinantseering			899 985

AS Hoolekandeteenused

BILANSS

VARAD	30.06.2022	30.06.2021	31.12.2021
Käibevara			
Raha ja pangakontod	4 298 058	4 126 767	4 967 836
Nõuded ja ettemaksed	2 315 636	1 297 476	1 586 403
Saamata põhivara sihtfinantseerimine	247 192	1 839 419	102 743
Varud	13 985	13 980	11 885
Käibevara kokku	6 874 871	7 277 642	6 668 867
Põhivara			
Kinnisvarainvesteeringud	111 534	13 900	6 934
Materiaalne põhivara	40 714 818	39 615 746	41 998 603
Lõpetamata ehitused	3 841 394	2 812 397	425 239
Immateriaalne põhivara	48 335	75 956	62 146
Põhivara kokku	44 716 081	42 517 999	42 492 922
VARAD KOKKU	51 590 952	49 795 641	49 161 789
KOHUSTUSED JA OMAKAPITAL			
Lühiajalised kohustused			
Võlad ja ettemaksed	3 867 450	3 222 173	3 058 723
Sihtfinantseerimiseks saadud ettemaksed	101 563	100 477	48 573
Eraldised	0	0	30 856
Lühiajalised kohustused kokku	3 969 013	3 322 650	3 138 152
Kohustused kokku	3 969 013	3 322 650	3 138 152
Omakapital			
Aksia- või osakapital	8 351 005	7 817 030	7 817 030
Ülekurss	3 498 174	3 498 149	3 498 149
Kohustulik reservkapital	781 703	767 007	767 007
Jaotamata kasum	33 926 755	32 407 049	32 407 049
Aruandeaasta kasum (kahjum)	1 064 302	1 983 756	1 534 402
Omakapital kokku	47 621 939	46 472 991	46 023 637
KOHUSTUSED JA OMAKAPITAL KOKKU	51 590 952	49 795 641	49 161 789

KASUMIARUANNE	II kv 2022	II kv 2021	2 021
Müügitulu	7 199 990	5 404 602	22 075 361
Muud äritulud	1 851 241	1 768 525	6 603 783
sh.tulu põhivara sihtfinantseerimisest	1 782 128	1 692 277	5 408 608
Kaubad, toore, materjal ja teenused	-1 602 945	-1 328 676	-6 008 324
Mitmesugused tegevuskulud	-321 117	-227 861	-1 250 567
Töjõukulud			
Palgakulu	-3 232 692	-2 927 215	-11 784 513
Sotsiaalmaks	-1 021 068	-927 963	-3 729 812
Muud personalikulud	-13 065	-14 063	-98 381
Töjõukulud kokku	-4 266 825	-3 869 241	-15 612 706
Põhivara kulum	-861 788	-827 714	-3 311 352
Muud ärikulud	-563 552	-417 299	-962 219
Ärikasum	1 435 004	502 336	1 533 976
Muud finantstulud ja -kulud	204	95	426
Kasum enne tulumaksustamist	1 435 208	502 431	1 534 402
Aruandeaasta puhaskasum	1 435 208	502 431	1 534 402
sh. tulu varade sihtfinantseerimisest			5 408 608
sihtfinantseerimisega kaetud varade kulum ja väärtuse langus			2 797 037
aruandeaasta kasum (kahjum) sihtfinantseerimise netomeetodi korral			-1 077 169

RAHAVOOD	II kv 2022	II kv 2021	2 021
Ärikasum	1 435 004	502 336	1 533 976
Korrigeerimised:			
Põhivara ja kinnisvarainvesteeringute kulum	861 788	827 714	3 311 352
Kasum (kahjum) põhivara müügist	0	0	-908 442
Muud korrigeerimised	-1 812 984	-1 722 867	-5 598 198
Äritegevusega seotud nõuete ja ettem.muutus	-356 803	103 135	-239 459
Varude muutus	-757	1 975	5 422
Äritegevusega seotud kohustuste ja ettem.muutus	677 547	19 059	-599 085
Kokku rahavood äritegevusest	803 795	-268 648	-2 494 434
Põhivara ja kinnisvarainvesteeringute soetus	-2 332 197	-2 181 298	-5 033 733
Põhivara müük	0	1 126 002	1 480 049
Saadud intressid	204	95	429
Kokku rahavood investeerimistegevusest	-2 331 993	-1 055 201	-3 553 255
Saadud põhivara sihtfinantseerimine	1 637 679	725 172	6 424 727
Kokku rahavood finantseerimistegevusest	1 637 679	725 172	6 424 727
Rahavood kokku	109 481	-598 677	377 038
Raha ja raha ekvivalendid perioodi alguses	4 188 577	4 725 444	4 590 798

Raha ja raha ekvivalentide muutus	109 481	-598 677	377 038
Valuutakursside muutuste mõju	0	0	0
Raha ja rahaekvivalendid perioodi lõpus	4 298 058	4 126 767	4 967 836

AS Hoolekandeteenused	30.06.2022	30.06.2021	31.12.2021
Finantssuhtarvud			
Maksevõime näitaja (likviidsus)	1,73	2,19	2,13
Likviidsussuhe	1,73	2,19	2,12
Võlakordaja	6%	8%	5%
Käibekapital (tuh. €)	2 906	3 955	3 531
Rahaliste vahendite tase	108,3%	124,2%	158,3%
Omakapitali rentaablus (ROE)	3,0%	1,1%	3,3%
Omakapitali määr	92,3%	93,3%	93,6%
Varade rentaablus (ROA)	2,9%	1,0%	3,1%
Lisandväärtus töötaja kohta	8 054	6 573	25 995
Töötajate arv	815	791	787
Keskmine palk	1 322	1 234	1 248