

Ettevõtte kirjeldus

AS Hoolekandeteenused (HKT) on Sotsiaalministeeriumi valitsemisalas tegutsev 100% riigile kuuluv äriühing. Meie põhitegevus on psüühiliste erivajadustega täiskasvanud inimestele hoolekandeteenuste pakkumine.

Missioon

Meie missioon on tagada erivajadustega inimestele tegusam elu kogukonnas. See tähendab, et erivajadusega inimesed on ühiskonna täisväärtuslikud liikmed, kellel on teistega võrdsed võimalused aktiivseks ja mitmekülgseks eluks.

Meie kliendid

Meie kliendid on peamiselt ööpäevaringset tuge vajavaid psüühilise erivajadusega tööealised täiskasvanud. Erivajadusega lastele osutame asenduskoduteenust ja kinnise lasteasutuse teenust. Lisaks pakume majutusteenust varjupaigataotlejatele. Ettevõttes pakutavad teenuskohad on toodud tabelis.

TEENUS	Teenuse tähis	Seisuga 30.09. 2022	Seisuga 31.12. 2022	muutus 2022 IV kv - III kv
Ööpäevaringne erihooldusteenus	ÖH	1046	1074	28
Ööpäevaringne erihooldusteenus liitpuudega inimestele	ÖT	214	214	
Ööpäevaringne erihooldus kohtumääruse alusel	ÖK	64	64	
Kogukonnas elamine	KE	380	380	
Igapäevaeltu toetamine päeva- ja nädalahoiuuna	IET	10	10	
Igapäevaeltu toetamine	IT	12	12	
Asenduskodu teenus	AK	6	6	
Kinnise lasteasutuse teenus	KLAT	8	8	
Pagulaste majutusteenus	PAG	100	100	
Kokku		1840	1868	28

Visioon

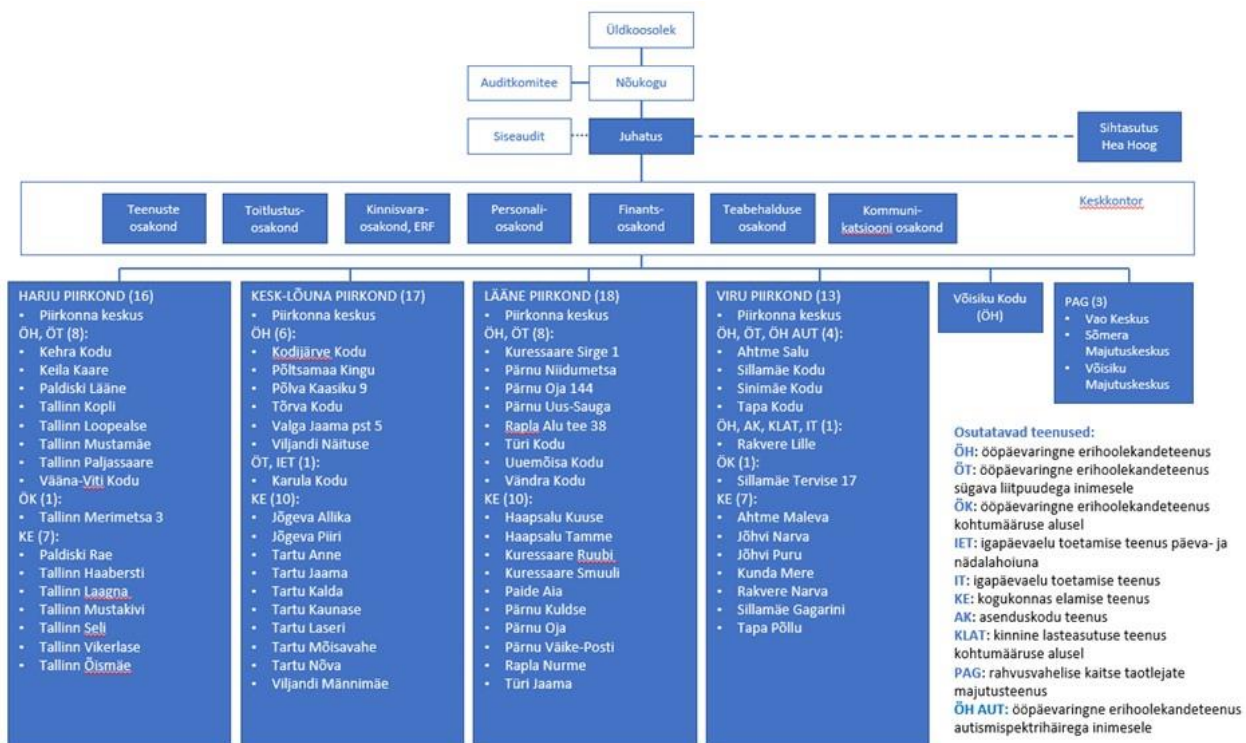
Meie visioon aastaks 2028 on olla üle-eestilise haardega erihoolekandeteenuse osutaja, kes aitab psüühilise erivajadusega inimesel saada kliendist kodanikuks. Selleks pakume kliendile teenust, mis lähtub taastumispõhimõttest, on kogukonda lõimitud, koosneb paindlikult kasutatavatest komponentidest ja millesse on integreeritud teabetehnoloogia.

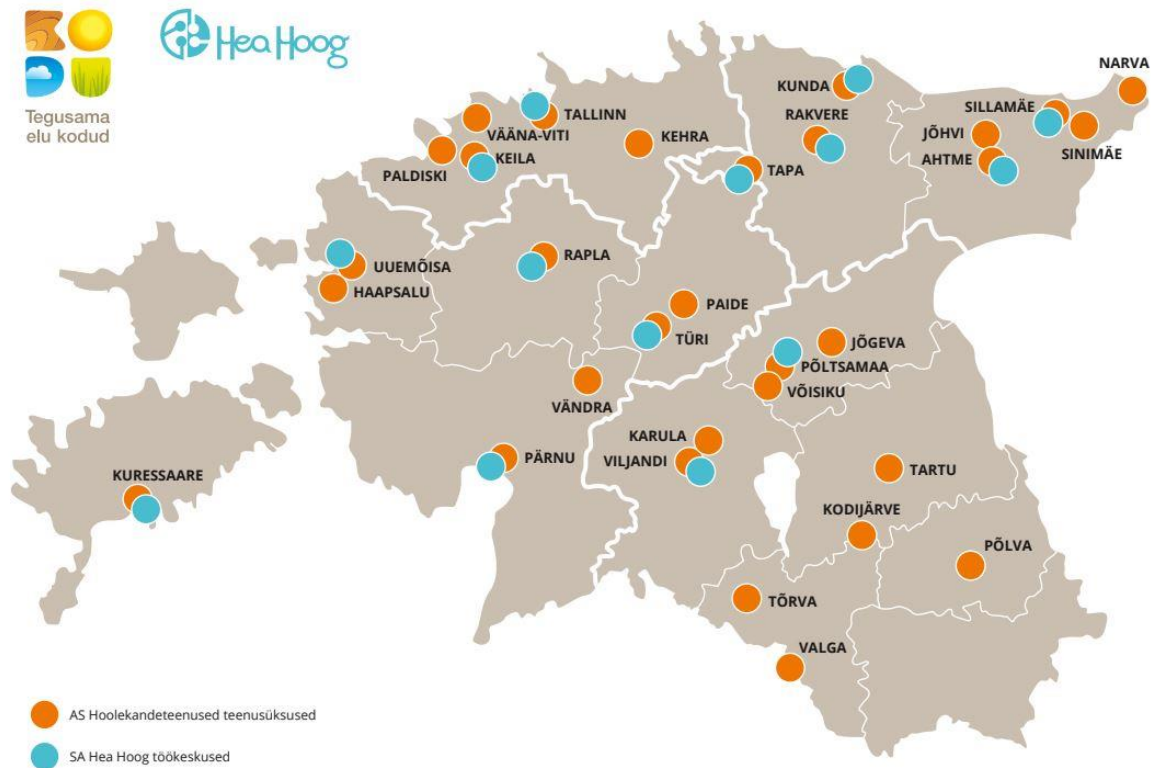
Eesmärk

Visiooni elluviimise eeldus on suurte ühiselamu tüüpi kodude reorganiseerimine kaasaegseks kogukondadesse hajutatud privaatsete teenuseüksuste võrgustikuks. 2010. aastal alustatud ja ERF-ist ning riigieelarvest rahastatud protsessi abikõlblikkuse perioodi lõpptähtaeg on 2023. aasta. See tähendab, et 2023. aastani on meie peamine eesmärk reorganiseerimise edukas lõpetamine ja rajatud majutusüksustes taastumispõhimõtetele teenuse osutamise juurutamine.

Struktuur

Meie ettevõtte on üles ehitatud piirkondlikkuse põhimõttel. Klientidele teenuseid pakuvad üksused on koondatud nelja piirkonda – Harju, Kesk-Lõuna, Lääne ja Viru. Piirkondadest eraldi paiknevad reorganiseeritav Võisiku Kodu ning pagulastega tegelev Vao Keskus (joonised). Ettevõtet juhivad keskkontor, mis korraldab tugiteenuseid. Ettevõtte kontserni kuulub sihtasutus Hea Hoog (SAHH), mille eesmärk on psüühilise erivajadusega inimestele töövõimaluste otsimine ja kaitstud töö korraldamine.





Sihtasutus Hea Hoog

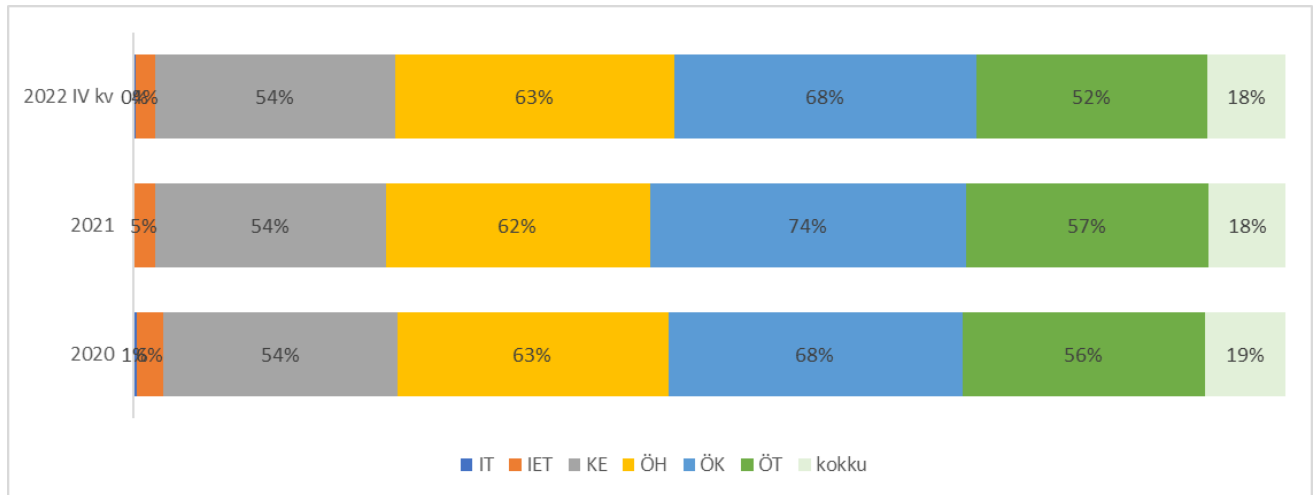
Hea Hoog SA on AS Hoolekandeteenused poolt 9. aprillil 2010 loodud sihtasutus, mis tegutseb üle Eesti. 2022 IV kvartali lõpus osutasime oma 14 töökeskuses töötamise toetamise, pikaajalise kaitstud töö ja lühiajalise kaitstud töö teenust nii AS Hoolekandeteenused kui teiste erihoolkande teenuseosutajate klientidele kui ka kodustele inimestele. Lisaks töökeskustele on töö tegemise võimalused töötubade näol loodud AS Hoolekandeteenused Sillamäe Tervise 17, Tallinn Merimetsa tee 3, Kehra, Tõrva, Kodijärve, Vändra, Pärnu ja Rapla kodude juurde. Käsunduslepinguga on meil tööl üle 500 kliendi, kelle valmistatud tooteid ja teenuseid müüme erinevatele ettevõtetele, korteriühistutele, eraisikutele. Avatud tööturul käis tööl 119 klienti.

Vastavalt hooajale on suurimad tellimused saapasisude valmistamine, helkurite ja katusedetailide pakendamine ning voodipesu õmblemine. E-poes on populaarsemad tooted jätkuvalt lemmikloomadele – pesad, nuuskimiskuubikud, mänguasjad.

Paiknemine turul

Seisuga 31.12.2022 tegutses erihoolekandeteenuste turul kokku 138 teenuseosutajat. Tegevusloa kohti oli kokku 9954, millest olid:

- 70% ehk 6916 igapäevaelu ja töötamist toetavat teenusekohta;
- 23% ehk 2335 ööpäevaringse toega teenusekohta;
- 7% ehk 703 kogukonnas elamise teenusekohta.



Keskendume suurema toetus- ja juhendamisevajadusega psüühikahäiretega inimestele ja pakume eelkõige ööpäevaringse toega teenuseid (ÖH, ÖT, ÖK) ja kogukonnas elamise teenuseid (KE). 2022. aasta IV kvartalil oli meie turuosakaal 18% kõigist erihoolekandeteenustest.

Klientide arv

IV kvartali jooksul sai meie teenusekohtadel erihoolekandeteenust kokku keskmiselt 1711 klienti kuus.

	IV kv 2022
Ööpäevaringne erihooldusteenus	1037
Ööpäevaringne erihooldusteenus liitpuudega inimestele	213
Ööpäevaringne erihooldus kohtumääruse alusel	61
Kogukonnas elamine	369
Igapäevaelu toetamine päeva- ja nädalahoiuna	10
Igapäevaelu toetamine	12
Asenduskodu teenus	5
Kinnise lasteasutuse teenus	4
Kokku	1711

Varjupaigataotlejad

Vao Varjupaigataotlejate Majutuskeskuse (Vao Keskus ja Vägeva Keskus) ülesandeks on rahvusvahelise kaitse taotlejate majutuskeskuse teenuse ja rahvusvahelise kaitse saajate kohalikesse omavalitsustesse elama asumise korraldamine.

	30.09.2022	31.12.2022		
		Saabunud	Lahkunud	Keskuses
Vao	65	22	42	45
Vägeva	40	11	19	32
	105	33	61	77

II kvartali jooksul korraldasime Sõmera ja Võisiku endised hooldekodud ümber Ukraina sõjapõgenike majutamise tarbeks, kes taotlevad ajutist kaitset. 31.12.2022 seisuga on Võisikul leidnud peatuspaiga 65 Ukrainast pärit sõjapõgenikku ning Sõmeral 123. Detsembris sõlmisime 63 põgenikuga Sõmeral aastased rendilepingud värskelt remonditud korteritele.

Hinnad

AS Hoolekandeteenused pakutavate teenuste hinnad IV kvartalis ei muutunud.

Ettevõtte finants-ja efektiivsusnäitajad

Kasumiaruanne	2022	IV kv 2022	IV kv 2021	2021
<i>EUR miljonites</i>				
Müügitulu	32,31	8,85	6,81	28,7
sh.tulu põhivara sihtfinantseerimisest	5,62	2,11	0,6	5,4
Ärikasum	1,5	0	0,9	1,53
Puhaskasum	1,5	0	0,9	1,53

Bilanss	2022	IV kv 2022	IV kv 2021	2021
<i>EUR miljonites</i>				
Käibevarad	5,41	5,41	6,67	6,67
Põhivara	46,91	46,91	42,99	42,49
Lühiajalised kohustused	4,26	4,26	3,14	3,14
Pikaajalised kohustused	0	0	0	0
Omakapital	48,06	48,06	46,02	46,02
Keskmine töötajate arv	817	800	777	787

Suhtarvud	2022	IV kv 2022	IV kv 2021	2021
ROE	3,10%	3,10%	0,00%	3,30%
ROA	2,90%	2,90%	0,00%	3,10%
Ärikasumi marginaal	5,70%	5,70%	0,00%	6,90%
Puhaskasumi marginaal	5,70%	5,70%	0,00%	6,90%
Puhaskasum töötaja kohta (eur)	26 582	26 582	6 589	25 995
Lühiajalise võlgnevuse kattekordaja	1,27	1,27	2,12	2,12
Maksevalmiduse tase	0,35	0,35	1,58	1,58
Omakapitali määr	91,80%	91,80%	93,60%	93,60%

Sihtfinantseerimine ERF vahenditest

Sihtfinantseerimise toel on ettevõtte aastatel 2012-2021 investeeritud 62,9 miljonit eurot ja loonud psüühilise erivajadusega inimestele 1376 kaasaegset majutuskohta. Kinnisvara soetamisel kajastub sihtfinantseering muudes ärituludes, amortisatsiooni perioodil (40 aasta jooksul) kantakse sihtfinantseeringu summa põhivara kulumi kaudu kuludesse.

Uute üksuste rajamine on lõpusirgel Valgas, Põlvas, Rakveres ja Narvas, kuhu kokku luuakse 114 kaasaegset kliendikohta. Valga üksus avati käesoleva aasta juulis, Põlva üksus avatakse septembris. Alustatakse viimase kolme teenuseüksuse ehitamisega – 60 kliendikohta Tallinnasse, Tartusse ja Pärnusse.

Seoses ehitushindade hüppelise kallinemisega lükkasime kuni ERF-i projektide lõpuni edasi kõik omavahenditest kavandatud suuremahulised kinnisvarainvesteeringud ja rekonstrueerimised.

Sihtfinantseerimine ERF 2022

Projekt	Maksumus	Tehtud kuni 30.09.2022	IV kv 2022
Võisiku reorganiseerimine	7 500 000	2 908 304	2 114 182
Sõmera reorganiseerimine	12 103 850	12 103 850	0
Omafinantseering		3 851 161	553 757

AS Hoolekandeteenused

BILANSS

VARAD	31.12.2022	31.12.2022	31.12.2021	31.12.2021
Käibevara				
Raha ja pangakontod	1 511 669	1 511 669	4 967 836	4 967 836
Nõuded ja ettemaksed	2 411 446	2 411 446	1 586 403	1 586 403
Saamata põhivara sihtfinantseerimine	1 480 931	1 480 931	102 743	102 743
Varud	12 725	12 725	11 885	11 885
Käibevara kokku	5 416 771	5 416 771	6 668 867	6 668 867
Põhivara				
Kinnisvarainvesteeringud	101 068	101 068	6 934	6 934
Materiaalne põhivara	44 801 036	44 801 036	41 998 603	41 998 603
Lõpetamata ehitused	1 970 796	1 970 796	425 239	425 239
Immateriaalne põhivara	34 525	34 525	62 146	62 146
Põhivara kokku	46 907 425	46 907 425	42 492 922	42 492 922
VARAD KOKKU	52 324 196	52 324 196	49 161 789	49 161 789
KOHUSTUSED JA OMAKAPITAL				
Lühiajalised kohustused				
Võlad ja ettemaksed	4 174 852	4 174 852	3 058 723	3 058 723
Sihtfinantseerimiseks saadud ettemaksed	60 146	60 146	48 573	48 573
Eraldised	30 856	30 856	30 856	30 856
Lühiajalised kohustused kokku	4 265 854	4 265 854	3 138 152	3 138 152
Pikaajalised kohustused kokku	0	0	0	0
Kohustused kokku	4 265 854	4 265 854	3 138 152	3 138 152
Omakapital				
Aksia- või osakapital	8 351 005	8 351 005	7 817 030	7 817 030
Ülekurss	3 498 174	3 498 174	3 498 149	3 498 149
Kohustulik reservkapital	781 703	781 703	767 007	767 007
Jaotamata kasum	33 926 755	33 926 755	32 407 049	32 407 049
Aruandeaasta kasum (kahjum)	1 500 705	1 500 705	1 534 402	1 534 402
Omakapital kokku	48 058 342	48 058 342	46 023 637	46 023 637

KOHUSTUSED JA OMAKAPITAL KOKKU
52 324 196
52 324 196
49 161 789
49 161 789

KASUMIARUANNE	2 022	IV kv 2022	2 021	IV kv 2021
Müügitulu	26 346 758	6 628 554	22 075 361	6 062 820
Muud äritulud	5 968 280	2 223 962	6 603 783	753 419
sh.tulu põhivara sihtfinantseerimisest	5 619 412	2 114 182	5 408 608	676 293
Valmis-ja lõpetamat toodangu varude jääkide muutus	0	0	0	0
Kaubad, toore, materjal ja teenused	-7 578 363	-2 556 242	-6 008 324	-1 707 755
Mitmesugused tegevuskulud	-1 388 983	-408 187	-1 250 567	-457 730
Tööjõukulud				
Palgakulu	-12 629 105	-3 454 302	-11 784 513	-3 473 023
Sotsiaalmaks	-3 975 426	-1 093 701	-3 729 812	-1 105 395
Muud personalikulud	-254 020	-124 631	-98 381	-59 255
Tööjõukulud kokku	-16 858 551	-4 672 634	-15 612 706	-4 637 673
Põhivara kulum	-3 359 825	-797 337	-3 311 352	-869 738
Muud ärikulud	-1 629 943	-418 955	-962 219	-92 725
Ärikasum	1 499 373	-839	1 533 976	-949 382
Muud finantstulud ja -kulud	1 332	714	426	151
Kasum enne tulumaksustamist	1 500 705	-125	1 534 402	-949 231
Aruandeaasta puhaskasum	1 500 705	-125	1 534 402	-949 231
sh. tulu varade sihtfinantseerimisest	5 619 412		5 408 608	
sihtfinantseerimisega kaetud varade kulum ja väärtuse langus aruandeaasta kasum (kahjum) sihtfinantseerimise netomeetodi korral	2 845 965		2 797 037	
	-1 272 742		-1 077 169	

RAHAVOOD	2 022	IV kv 2022	2 021	IV kv 2021
Ärikasum	1 499 373	-839	1 533 976	-949 382
Korrigeerimised:				
Põhivara ja kinnisvarainvesteeringute kulum	3 359 825	797 337	3 311 352	869 738
Kasum (kahjum) põhivara müügist	0	0	-908 442	0
Muud korrigeerimised	-5 715 898	-2 168 180	-5 598 198	-645 437
Äritegevusega seotud nõuete ja ettem.muutus	-716 831	67 504	-239 459	-282 603
Varude muutus	-840	1 262	5 422	1 942
Äritegevusega seotud kohustuste ja ettem.muutus	1 116 128	619 110	-599 085	415 901
Kokku rahavood äritegevusest	-458 243	-683 806	-2 494 434	-589 841
Põhivara ja kinnisvarainvesteeringute soetus	-7 240 327	-1 900 507	-5 033 733	-369 933
Põhivara müük	0	0	1 480 049	
Saadud laenu	0	0	0	0
Saadud intressid	1 179	561	429	154
Kokku rahavood investeerimistegevusest	-7 239 148	-1 899 946	-3 553 255	-369 779

Saadud põhivara sihtfinantseerimine	4 241 224	1 569 070	6 424 727	948 743
Kokku rahavood finantseerimistegevusest	4 241 224	1 569 070	6 424 727	948 743
Rahavood kokku	-3 456 167	-1 014 682	377 038	-10 877
Raha ja raha ekvivalendid perioodi alguses	4 967 836	2 526 351	4 590 798	4 978 713
Raha ja raha ekvivalentide muutus	-3 456 167	-1 014 682	377 038	-10 877
Valuutakursside muutuste mõju	0	0	0	0
Raha ja rahaekvivalendid perioodi lõpus	1 511 669	1 511 669	4 967 836	4 967 836

AS Hoolekandeteenused	31.12.2022	31.12.2022	31.12.2021	30.09.2021
Finantssuhtarvud				
Maksevõime näitaja (likviidsus)	1,27	1,27	2,1	2,1
Likviidsussuhe	1,27	1,27	2,1	2,1
Võlakordaja	8%	7%	5,4%	6,8%
Käibekapital (tuh. €)	1 151	1 151	3 531	3 531
Rahaliste vahendite tase	35,4%	35,4%	158,3%	158,3%
Omakapitali rentaablus (ROE)	3,1%	0,0%	3,3%	-2,1%
Omakapitali määr	91,8%	91,8%	93,6%	93,6%
Varade rentaablus (ROA)	2,9%	0,0%	3,1%	-1,9%
Lisandväärtus töötaja kohta	26 582	6 589	25 995	5 866
Töötajate arv	817	830	787	777
Keskmine palk	1 288	1 387	1 248	1 490