

Ettevõtte kirjeldus

AS Hoolekandeteenused (HKT) on Sotsiaalministeeriumi valitsemisalas tegutsev 100% riigile kuuluv äriühing. Meie põhitegevus on psüühiliste erivajadustega täiskasvanud inimestele hoolekandeteenuste pakkumine.

Missioon

Meie missioon on tagada erivajadustega inimestele tegusam elu kogukonnas. See tähendab, et erivajadusega inimesed on ühiskonna täisväärtuslikud liikmed, kellel on teistega võrdsed võimalused aktiivseks ja mitmekülgseks eluks.

Meie elanikud

Meie elanikud on peamiselt ööpäevaringset tuge vajavaid psüühilise erivajadusega tööealised täiskasvanud. Lisaks pakume majutusteenust varjupaigataotlejatele. Ettevõttes pakutavad teenuskohad on toodud tabelis.

TEENUS	Teenuse tähis	Seisuga 31.03. 2023	Seisuga 30.06. 2023	muutus 2023 II kv - 2023 I kv
Ööpäevaringne erihoidusteenus	ÖH	1053	1054	1
Ööpäevaringne erihoidusteenus liitpuudega inimestele	ÖT	214	214	
Ööpäevaringne erihoidus kohtumääruse alusel	ÖK	64	72	8
Kogukonnas elamine	KE	380	380	
Igapäeaelu toetamine päeva- ja nädalahoiuna	IET	16	16	
Igapäeaelu toetamine	IT	6	6	
Asenduskodu teenus	AK	6	6	
Pagulaste majutusteenus	PAG	100	100	
Kokku		1839	1848	9

Visioon

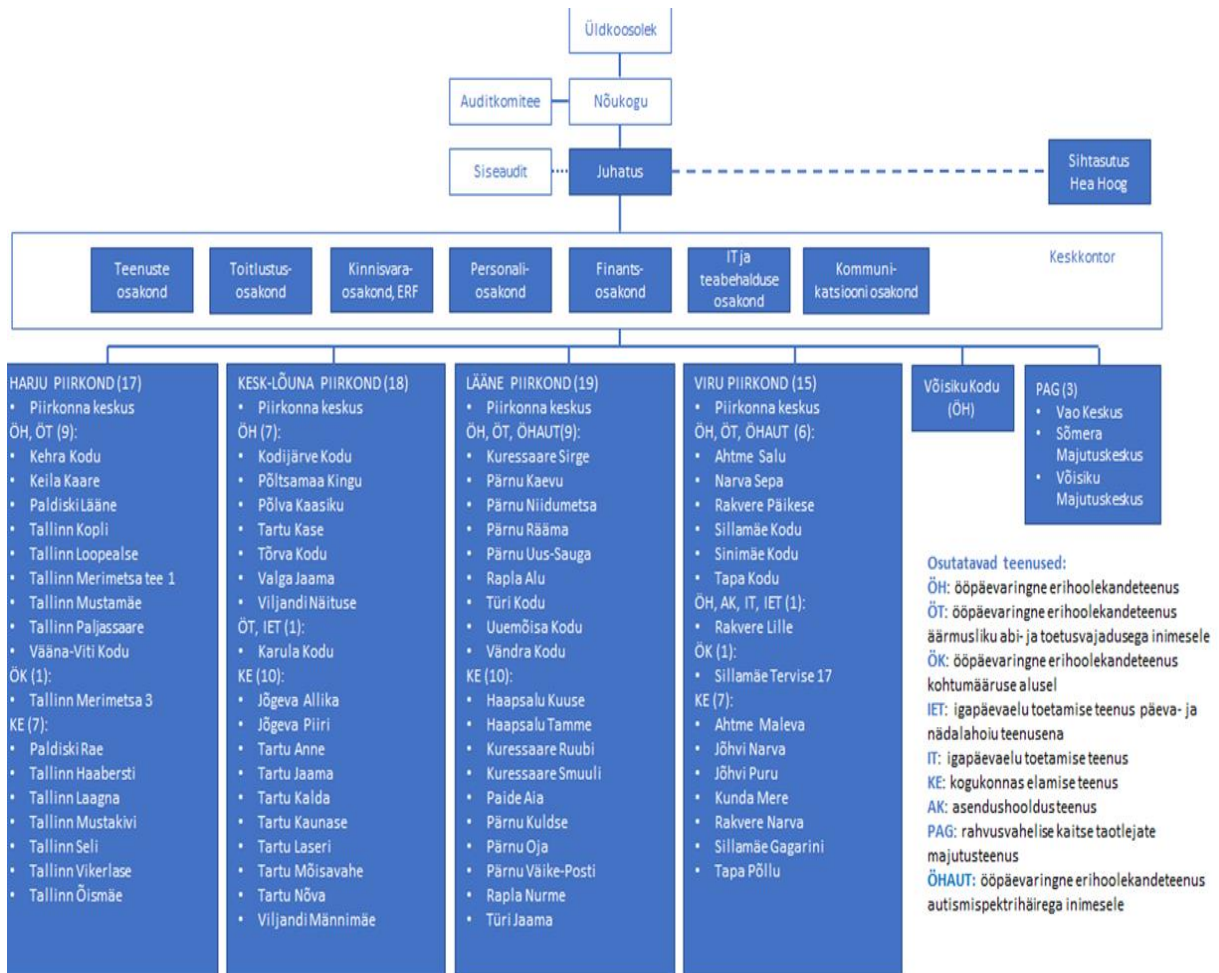
Meie visioon aastaks 2028 on olla üle-eestilise haardega erihoolekandeteenuse osutaja, kes aitab psüühilise erivajadusega inimesel saada kliendist kodanikuks. Selleks pakume elanikele teenust, mis lähtub taastumisühendustest, on kogukonda lõimitud, koosneb paindlikult kasutatavatest komponentidest ja millesse on integreeritud teabetehnoloogia.

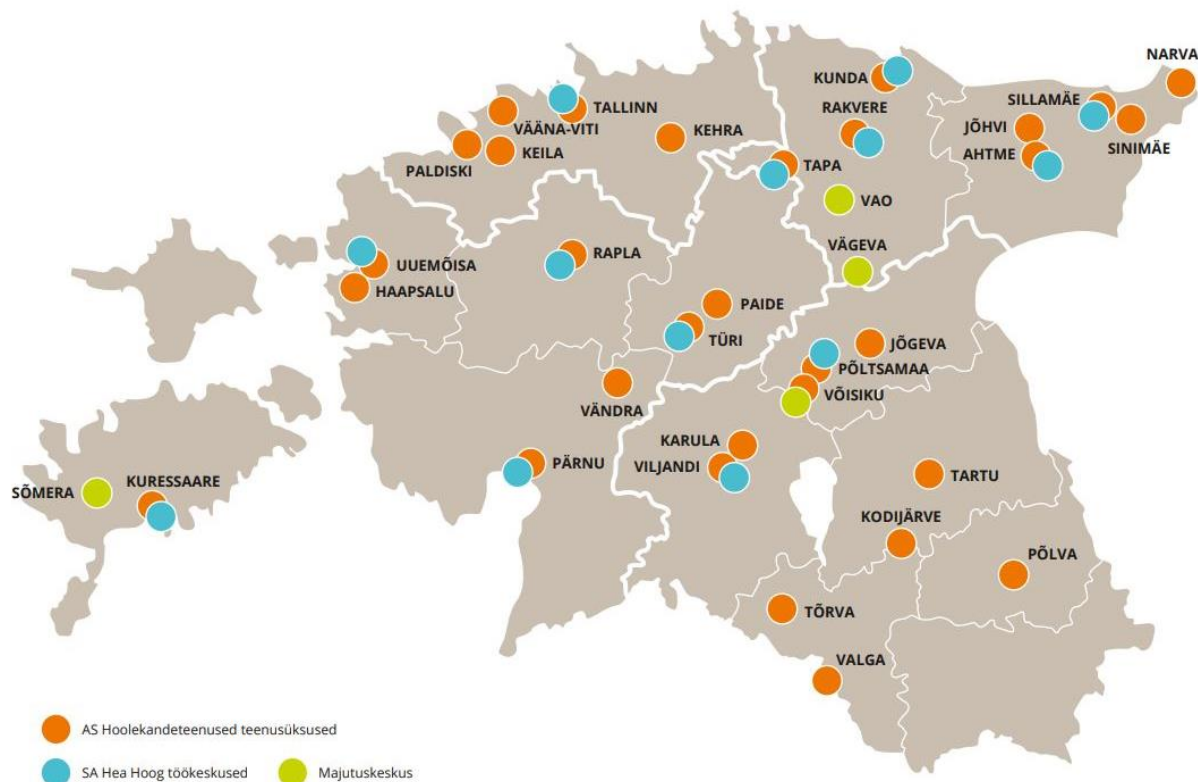
Eesmärk

Visiooni elluviimise eeldus on suurte ühiselamu tüüpi kodude reorganiseerimine kaasaegseks kogukonnadesse hajutatud privaatsete teenuseüksuste võrgustikuks. 2010. aastal alustatud ja ERF-ist ning riigieelarvest rahastatud protsessi abikõlblikkuse perioodi lõpptähtaeg on 2023. aasta. See tähendab, et 2023. aastani on meie peamine eesmärk reorganiseerimise edukas lõpetamine ja rajatud majutusüksustes taastumispõhimõtetele teenuse osutamise juurutamine.

Struktuur

Meie ettevõtte on üles ehitatud piirkondlikkuse põhimõttel. Klientidele teenuseid pakkuvad üksused on koondatud nelja piirkonda – Harju, Kesk-Lõuna, Lääne ja Viru. Piirkondadest eraldi paiknevad pagulastega tegelev Vao Keskus, Sõmera Majutuskeskus ning Võisiku Majutuskeskus (joonised). Ettevõtet juhib keskkontor, mis korraldab tugiteenuseid. Ettevõtte kontserni kuulub sihtasutus Hea Hoog (SAHH), mille eesmärk on psüühilise erivajadusega inimestele töövõimaluste otsimine ja kaitstud töö korraldamine.





Sihtasutus Hea Hoog

Hea Hoog SA on AS Hoolekandeteenused poolt 9. aprillil 2010 loodud sihtasutus, mis tegutseb üle Eesti. 2023. a II kvartali lõpus osutasime töötamise toetamise, pikaajalise kaitstud töö ja lühiajalise kaitstud töö teenust 13 töökeskuses nii AS-i Hoolekandeteenused kui teiste erihoolekande teenuseosutajate klientidele ja ka kodustele inimestele. Lisaks töökeskustele on töö tegemise võimalused töötubade näol loodud AS-i Hoolekandeteenused Sillamäe Tervise 17, Tallinn Merimetsa tee 3, Kehra, Tõrva, Kodijärve, Põlva, Vändra, Pärnu, Rapla ja Rakvere kodude juurde. Mais pidime sulgema töökeskuse Keilas, pikaajalise kaitstud töö kliendid saavad tööd edasi teha Tallinnas.

Pikaajalise kaitstud töö teenusel oli 126, töötamise toetamise teenusel 163 ja lühiajalise kaitstud töö teenusel kolm inimest. Kehtivaid lepinguid oli 536. Avatud tööturul töötas kokku 101 inimest. Töötamise sihtide täitmisel jõudsime II kvartali lõpuks KE teenusel 67%-ni (siht 70%); ÖH teenusel 15% (siht 15%) ja ÖK teenusel 28%-ni (siht 30%).

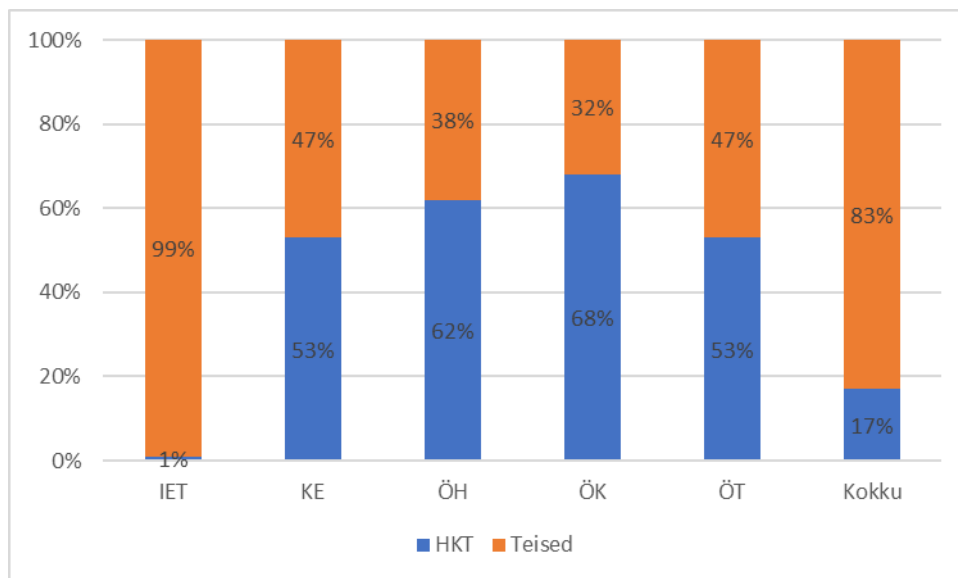
Meil oli haldustöödena teenindada 69 objekti üle Eesti. Suuremate tellimustöödena valmistasime käepaelu, nuuskimismatte, raamatukogule kojukande kotte, lastaedadele öökulle. Lisaks valmistasime voodipesu ja patju AS-i Hoolekandeteenused üksustele.

E-poes on jätkuvalt populaarseimad lemmikloomatooted. Lisaks käime oma tooteid müümas erinevatel laatadel ja üritustel.

Paiknemine turul

Seisuga 30.06.2023 tegutses erihoolekandeteenuste turul kokku 142 teenuseosutajat. Tegevusloa kohti oli kokku 9983, millest olid:

- 69% ehk 6927 igapäevaeltu ja töötamist toetavat teenusekohta;
- 24% ehk 2337 ööpäevaringse toega teenusekohta;
- 7% ehk 719 kogukonnas elamise teenusekohta.



Keskendume suurema toetus- ja juhendamisevajadusega psüühikahäiretega inimestele ja pakume eelkõige ööpäevaringse toega teenuseid (ÖH, ÖT, ÖK) ja kogukonnas elamise teenuseid (KE). 2023. aasta II kvartalil oli meie turuosakaal 17% kõigist erihoolekandeteenustest.

Elanike arv

II kvartali jooksul sai meie teenusekohtadel erihoolekandeteenust kokku keskmiselt 1716 inimest kuus.

	II kv 2023
Ööpäevaringne eriholdusteenus	1047
Ööpäevaringne eriholdusteenus liitpuudega inimestele	214
Ööpäevaringne eriholdus kohtumääruse alusel	65
Kogukonnas elamine	365
Igapäevaelu toetamine päeva- ja nädalahoiuuna	16
Igapäevaelu toetamine	5
Asenduskodu teenus	3,9
Kokku	1716

Varjupaigataotlejad

Vao Varjupaigataotlejate Majutuskeskuse (Vao Keskus ja Vägeva Keskus) ülesandeks on rahvusvahelise kaitse taotlejate majutuskeskuse teenuse ja rahvusvahelise kaitse saajate kohalikesse omavalitsustesse elama asumise korraldamine.

	31.03.2023	30.06.2023		
		Saabunud	Lahkunud	Keskuses
Vao	41	15	13	43
Vägeva	23	12	10	25
	64	27	23	68

II kvartali lõpus pakkus Võisiku majutuskeskus lühiajalist majutust 32 Ukraina sõjapõgenikule. Sõmera majutuskeskuses elas 30.06.2023 seisuga pikaajalisel majutusel 110 inimest, lühiajalisel majutusel enam inimesi ei olnud. SKA-ga lepingu lõpuks (31.07.2023) olime Sõmeral majutanud kokku 374 põgenikku.

Hinnad

II kvartali jooksul AS Hoolekandeteenused hinnakiri ei muutunud.

Ettevõtte finants-ja efektiivsusnäitajad

Kasumiaruanne	II kv 2023	2022	II kv 2022
<i>EUR miljonites</i>			
Müügitulu	7,07	32,31	9,51
sh.tulu põhivara sihtfinantseerimisest	0,7	5,62	1,85
Ärikasum	0,1	1,5	1,43
Puhaskasum	0,1	1,5	-0,37

Bilanss	II kv 2023	2022	II kv 2022
<i>EUR miljonites</i>			
Käibevarad	5,16	5,41	6,87
Põhivara	47,67	46,91	44,71
Lühiajalised kohustused	3,14	4,26	3,97
Omakapital	49,69	48,06	47,62
<hr/>			
Keskmine töötajate arv	790	817	815

Suhtarvud	II kv 2023	2022	II kv 2022
ROE	0,20%	3,10%	3,00%
ROA	0,20%	2,90%	2,90%
Ärikasumi marginaal	1,64%	5,70%	19,90%
Puhaskasumi marginaal	1,64%	5,70%	19,90%
Puhaskasum töötaja kohta (eur)	7 908	26 582	8054
Lühiajalise võlgnevuse kattekordaja	1,64	1,27	1,73
Maksevalmiduse tase	0,65	0,35	1,08
Omakapitali määr	94,10%	91,80%	92,30%

Sihtfinantseerimine ERF vahenditest

Alates ettevõtte loomisest 2007. aastal oleme investeerinud psüühilise erivajadusega inimestele kaasaegsete elamistingimuste ja paremate õppimis- ning töötamisevõimaluste loomiseks 71 mln eurot, millest 61 mln eurot oleme saanud toetusena Euroopa Regionaalarengu Fondist ja riigieelarvest. Nende 16 aastaga oleme kogukondadesse loonud hubased kodud 1600 erivajadusega inimesele.

ERF rahastuse abil erivajadusega inimeste elutingimuste parandamise ning kogukonda toomise projekt on lõpusirgel. Tallinna Merimetsa 1 maja ehitustööd lõpetati esimeses kvartalis. Viimased tööd, mis sõltusid ilmastikust, nt fassaadi lõppviimistlus ja haljastus, teostati maikuu. Viimase kahe maja, Tartu Kase tn 8 ja Pärnu Kaevu tn 32 ehitustööd lõpetati samuti teises kvartalis. Kui Tartu maja jõudsimise poolaasta lõpuks kasutusvalmis seada, siis Pärnu maja sisustamine jäi põhimahus juulikuusse. Pärnu maja valmimine tähistab ERF-i projekti lõppu. Kõik majad on valmis, jäänud on veel vaid dokumentatsiooni korrastamine.

Kinnisvara soetamisel kajastub sihtfinantseering muudes ärituludes, amortisatsiooni perioodil (40 aasta jooksul) kantakse sihtfinantseeringu summa põhivara kulumi kaudu kuludesse.

Seoses ehitushindade hüppelise kallinemisega lükkasime kuni ERF-i projektide lõpuni edasi kõik omavahenditest kavandatud suuremahulised kinnisvarainvesteeringud ja rekonstrueerimised.

Sihtfinantseerimine ERF 2023

Sihtfinantseerimine ERF 2023

Projekt	Maksumus	Tehtud kuni 31.03.2023	II kv 2023
Võisiku reorganiseerimine	7 500 000	6 381 573	714 464
Sõmera reorganiseerimine	12 103 850	12 103 850	0
Omafinantseering		4 567 027	197 897

AS Hoolekandeteenused

BILANSS			
VARAD	30.06.2023	31.12.2022	30.06.2022
Käibevara			
Raha ja pangakontod	2 039 148	1 511 669	4 298 016
Nõuded ja ettemaksed	2 364 803	2 411 446	2 313 928
Saamata põhivara sihtfinantseerimine	746 365	1 480 931	247 192
Varud	10 733	12 725	13 985
Käibevara kokku	5 161 049	5 416 771	6 873 121
Põhivara			
Kinnisvarainvesteeringud	90 603	101 068	113 105
Materiaalne põhivara	45 445 879	44 801 036	40 713 247
Lõpetamata ehitused	2 116 098	1 970 796	3 840 271
Immateriaalne põhivara	20 715	34 525	48 335
Põhivara kokku	47 673 295	46 907 425	44 714 958
VARAD KOKKU	52 834 344	52 324 196	51 588 079
KOHUSTUSED JA OMAKAPITAL			
Lühiajalised kohustused			
Võlad ja ettemaksed	3 106 138	4 174 852	3 868 223
Sihtfinantseerimiseks saadud ettemaksed	34 800	60 146	101 563
Eraldised	0	30 856	0
Lühiajalised kohustused kokku	3 140 938	4 265 854	3 969 786
Kohustused kokku	3 140 938	4 265 854	3 969 786
Omakapital			
Aksia- või osakapital	8 650 980	8 351 005	8 351 005
Ülekurss	3 498 199	3 498 174	3 498 174
Kohustulik reservkapital	781 703	781 703	781 703
Jaotamata kasum	35 427 460	33 926 755	33 926 755
Aruandeaasta kasum (kahjum)	1 335 064	1 500 705	1 060 656
Omakapital kokku	49 693 406	48 058 342	47 618 293
KOHUSTUSED JA OMAKAPITAL KOKKU	52 834 344	52 324 196	51 588 079

KASUMIARUANNE	II kv 2023	2 022	II kv 2022
Müügitulu	7 067 809	26 346 758	7 199 990
Muud äritulud	746 637	5 968 280	1 851 242
sh.tulu põhivara sihtfinantseerimisest	714 463	5 619 412	1 782 128
Kaubad, toore, materjal ja teenused	-1 496 430	-7 578 363	-1 659 278
Mitmesugused tegevuskulud	-366 291	-1 388 983	-319 724
Tööjõukulud			
Palgakulu	-3 697 089	-12 629 105	-3 233 114
Sotsiaalmaks	-1 165 070	-3 975 426	-1 021 379
Muud personalikulud	-14 616	-254 020	-13 904
Tööjõukulud kokku	-4 876 775	-16 858 551	-4 268 397
Põhivara kulum	-719 201	-3 359 825	-861 788
Muud ärikulud	-244 141	-1 629 943	-510 861
Ärikasum	111 608	1 499 373	1 431 184
Muud finantstulud ja -kulud	4 335	1 332	264
Kasum enne tulumaksustamist	115 943	1 500 705	1 431 448
Aruandeaasta puhaskasum	115 943	1 500 705	1 431 448
sh. tulu varade sihtfinantseerimisest		5 619 412	
sihtfinantseerimisega kaetud varade kulum ja väärtuse langus		2 845 965	
aruandeaasta kasum (kahjum) sihtfinantseerimise netomeetodi korral		-1 272 742	
RAHAVOOD	II kv 2023	2 022	II kv 2022
Ärikasum	111 608	1 499 373	1 431 184
Korrigeerimised:			
Põhivara ja kinnisvarainvesteeringute kulum	719 201	3 359 825	861 788
Muud korrigeerimised	-745 319	-5 715 898	-1 812 984
Äritegevusega seotud nõuete ja ettem.muutus	248 072	-716 831	-355 095
Varude muutus	662	-840	-757
Äritegevusega seotud kohustuste ja ettem. muutus	-340 936	1 116 128	678 445
Kokku rahavood äritegevusest	-6 712	-458 243	802 581
Põhivara ja kinnisvarainvesteeringute soetus	-720 941	-7 240 327	-2 331 074
Saadud intressid	4 335	1 179	264
Kokku rahavood investeerimistegevusest	-716 606	-7 239 148	-2 330 810
Saadud põhivara sihtfinantseerimine	1 433 744	4 241 224	1 637 679
Kokku rahavood finantseerimistegevusest	1 433 744	4 241 224	1 637 679
Rahavood kokku	710 426	-3 456 167	109 450

Raha ja raha ekvivalendid perioodi alguses	1 328 722	4 967 836	4 188 566
Raha ja raha ekvivalentide muutus	710 426	-3 456 167	109 450
Raha ja rahaekvivalendid perioodi lõpus	2 039 148	1 511 669	4 298 016

AS Hoolekandeteenused	30.06.2023	31.12.2022	30.06.2022
Finantssuhtarvud			
Maksevõime näitaja (likviidsus)	1,64	1,27	1,73
Likviidsussuhe	1,64	1,27	1,73
Võlakordaja	6%	8%	6%
Käibekapital (tuh. €)	2020	1151	2903
Rahaliste vahendite tase	64,9%	35,4%	108,3%
Omakapitali rentaablus (ROE)	0,2%	3,1%	3,0%
Omakapitali määr	94,1%	91,8%	92,3%
Varade rentaablus (ROA)	0,2%	2,9%	2,8%
Lisandväärtus töötaja kohta	6977	26582	8051
Töötajate arv	818	817	815
Keskmine palk	1507	1288	1322