

Ettevõtte kirjeldus

AS Hoolekandeteenused (HKT) on Sotsiaalministeeriumi valitsemisalas tegutsev 100% riigile kuuluv äriühing. Meie põhitegevus on psüühiliste erivajadustega täiskasvanud inimestele hoolekandeteenuste pakkumine.

Missioon

Meie missioon on tagada erivajadustega inimestele tegusam elu kogukonnas. See tähendab, et erivajadusega inimesed on ühiskonna täisväärtuslikud liikmed, kellel on teistega võrdsed võimalused aktiivseks ja mitmekülgseks eluks.

Meie elanikud

Meie elanikud on peamiselt ööpäevaringset tuge vajavaid psüühilise erivajadusega tööealised täiskasvanud. Lisaks pakume majutusteenust varjupaigataotlejatele. Ettevõttes pakutavad teenuskohad on toodud tabelis.

| TEENUS | Teenuse tähis | Seisuga 31.03. 2023 | Seisuga 30.09. 2023 | muutus 2023 III kv - 2023 II kv |
|---|---------------|---------------------|---------------------|---------------------------------|
| Ööpäevaringne erihooldusteenus | ÖH | 1054 | 1058 | 4 |
| Ööpäevaringne erihooldusteenus liitpuudega inimestele | ÖT | 214 | 214 | |
| Ööpäevaringne erihooldus kohtumääruse alusel | ÖK | 72 | 72 | |
| Kogukonnas elamine | KE | 380 | 380 | |
| Igapäeaelu toetamine päeva- ja nädalahoiuena | IET | 16 | 16 | |
| Igapäeaelu toetamine | IT | 6 | 6 | |
| Asenduskodu teenus | AK | 6 | | -6 |
| Pagulaste majutusteenus | PAG | 100 | 100 | |
| Kokku | | 1848 | 1846 | -2 |

Visioon

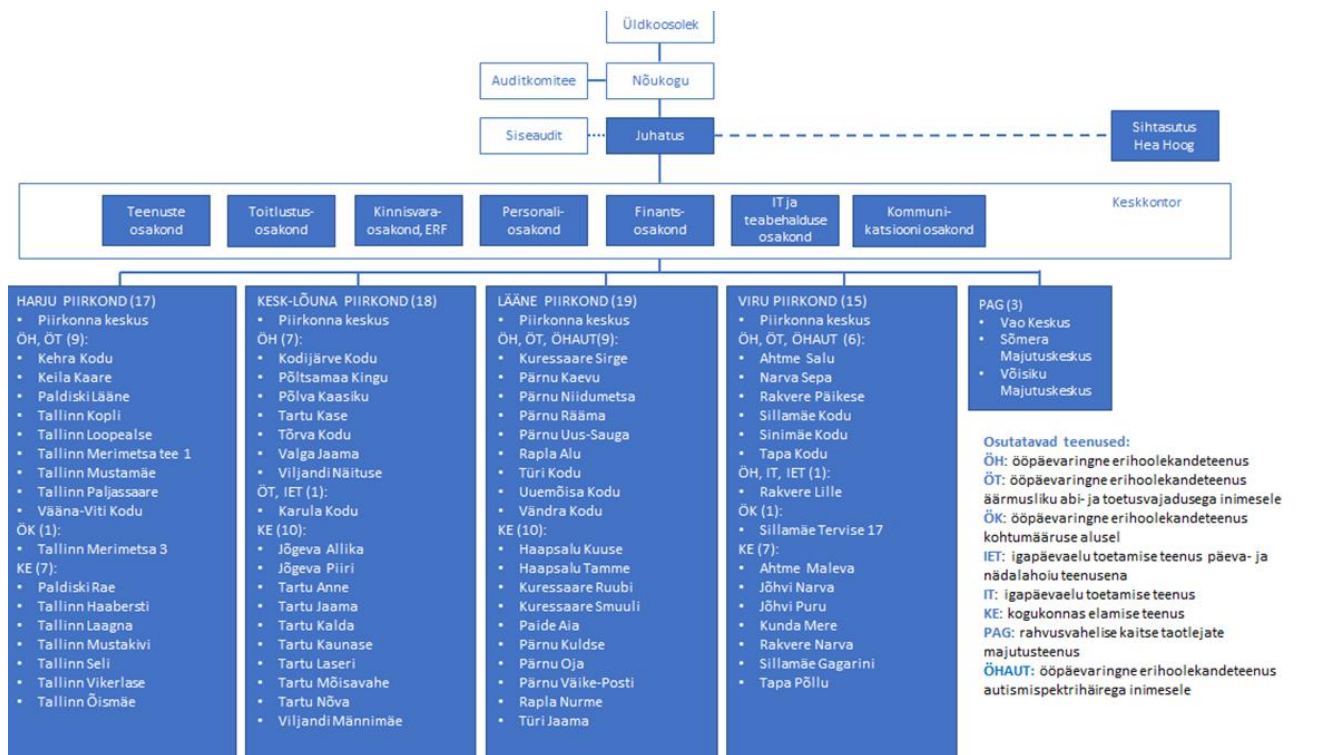
Meie visioon aastaks 2028 on olla üle-eestilise haardega erihoolekandeteenuse osutaja, kes aitab psüühilise erivajadusega inimesel saada kliendist kodanikuks. Selleks pakume elanikele teenust, mis lähtub taastumis põhimõttest, on kogukonda lõimitud, koosneb paindlikult kasutatavatest komponentidest ja millesse on integreeritud teabetehnoloogia.

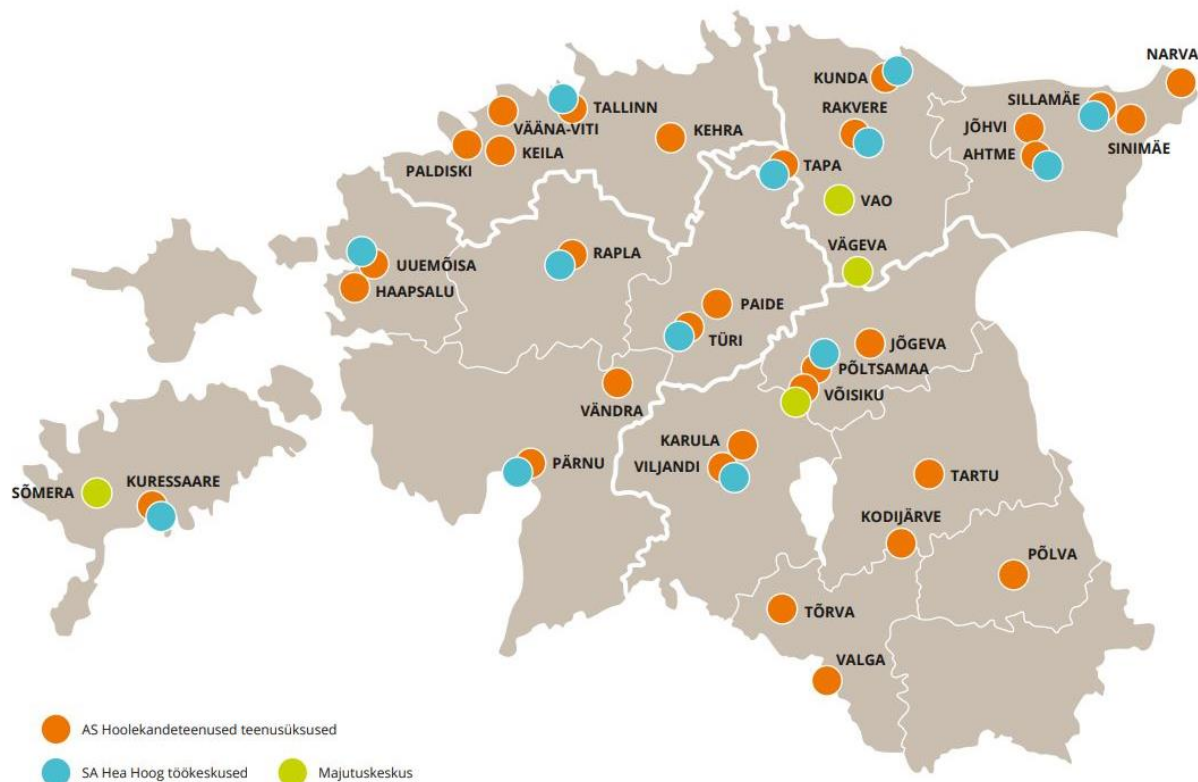
Eesmärk

Visiooni elluviimise eeldus on suurte ühiselamu tüüpi kodude reorganiseerimine kaasaegseks kogukondadesse hajutatud privaatsete teenuseüksuste võrgustikuks. 2010. aastal alustatud ja ERF-ist ning riigieelarvest rahastatud protsessi abikõlblikkuse perioodi lõpptähtaeg on 2023. aasta. See tähendab, et 2023. aastani on meie peamine eesmärk reorganiseerimise edukas lõpetamine ja rajatud majutusüksustes taastumispõhimõtetal teenuse osutamise juurutamine.

Struktuur

Meie ettevõtte on üles ehitatud piirkondlikkuse põhimõttel. Klientidele teenuseid pakkuvad üksused on koondatud nelja piirkonda – Harju, Kesk-Lõuna, Lääne ja Viru. Piirkondadest eraldi paiknevad pagulastega tegelev Vao Keskus, Sõmera Majutuskeskus ning Võisiku Majutuskeskus (joonised). Ettevõtet juhib keskkontor, mis korraldab tugiteenuseid. Ettevõtte kontserni kuulub sihtasutus Hea Hoog (SAHH), mille eesmärk on psüühilise erivajadusega inimestele töövõimaluste otsimine ja kaitstud töö korraldamine.





Sihtasutus Hea Hoog

Hea Hoog SA on AS Hoolekandeteenused poolt 9. aprillil 2010 loodud sihtasutus, mis tegutseb üle Eesti. 2023. a II kvartali lõpus osutasime töötamise toetamise, pikaajalise kaitstud töö ja lühiajalise kaitstud töö teenust 13 töökeskuses nii AS-i Hoolekandeteenused kui teiste erihoolekande teenuseosutajate klientidele ja ka kodustele inimestele. Lisaks töökeskustele on töö tegemise võimalused töötubade näol loodud AS-i Hoolekandeteenused Sillamäe Tervise 17, Tallinn Merimetsa tee 3, Kehra, Tõrva, Kodijärve, Põlva, Vändra, Pärnu, Rapla ja Rakvere kodude juurde. Mais pidime sulgema töökeskuse Keilas, pikaajalise kaitstud töö kliendid saavad tööd edasi teha Tallinnas.

Pikaajalise kaitstud töö teenusel oli 126, töötamise toetamise teenusel 163 ja lühiajalise kaitstud töö teenusel kolm inimest. Kehtivaid lepinguid oli 536. Avatud tööturul töötas kokku 101 inimest. Töötamise sihtide täitmisel jõudsime II kvartali lõpuks KE teenusel 67%-ni (siht 70%); ÖH teenusel 15% (siht 15%) ja ÖK teenusel 28%-ni (siht 30%).

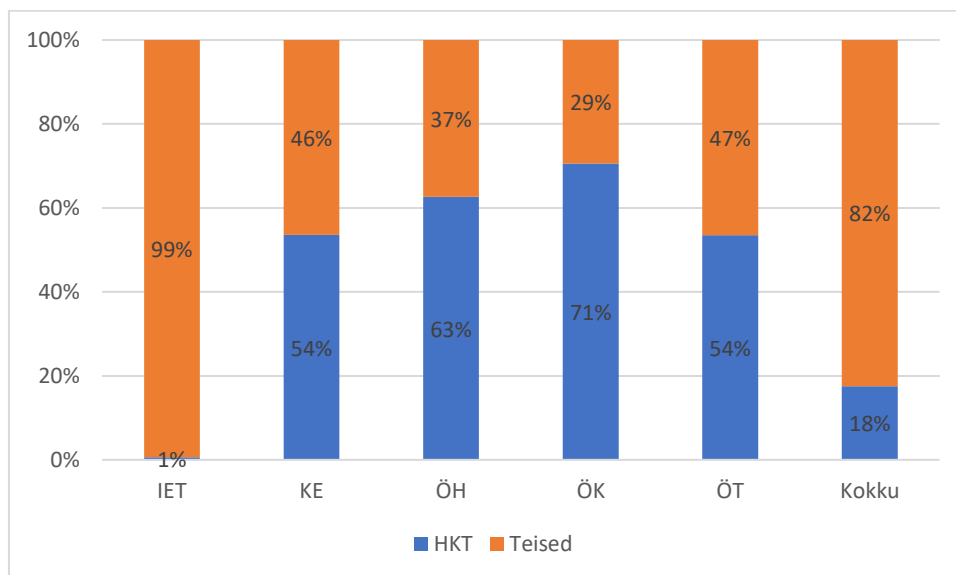
Meil oli haldustöödena teenindada 69 objekti üle Eesti. Suuremate tellimustöödena valmistasime käepaelu, nuuskimismatte, raamatukogule kojukande kotte, lastaedadele öökulle. Lisaks valmistasime voodipesu ja patju AS-i Hoolekandeteenused üksustele.

E-poes on jätkuvalt populaarseimad lemmikloomatooted. Lisaks käime oma tooteid müümas erinevatel laatadel ja üritustel.

Paiknemine turul

Seisuga 30.09.2023 oli erihoolekandeteenuste turul tegevusloa kohti kokku 9941, millest:

- 71% ehk 7042 igapäevaelu ja töötamist toetavat teenusekohta;
- 22% ehk 2190 ööpäevaringse toega teenusekohta;
- 7% ehk 709 kogukonnas elamise teenusekohta.



Keskendume suurema toetus- ja juhendamisevajadusega psüühikahäiretega inimestele ja pakume eelkõige ööpäevaringse toega teenuseid (ÖH, ÖT, ÖK) ja kogukonnas elamise teenuseid (KE). 2023. aasta III kvartalil oli meie turuosakaal 18% kõigist erihoolekandeteenustest.

Elanike arv

III kvartali jooksul sai meie teenusekohtadel erihoolekandeteenust kokku keskmiselt 1719 inimest kuus.

| | III kv 2023 |
|---|-------------|
| Õöpäevaringne erihooldusteenus | 1050 |
| Õöpäevaringne erihooldusteenus liitpuudega inimestele | 213 |
| Õöpäevaringne erihooldus kohtumääruse alusel | 71 |
| Kogukonnas elamine | 363 |
| Igapäevaelu toetamine päeva- ja nädalahoiuna | 16 |
| Igapäevaelu toetamine | 6 |
| Kokku | 1719 |

Varjupaigataotlejad

Vao Varjupaigataotlejate Majutuskeskuse (Vao Keskus ja Vägeva Keskus) ülesandeks on rahvusvahelise kaitse taotlejate majutuskeskuse teenuse ja rahvusvahelise kaitse saajate kohalikesse omavalitsustesse elama asumise korraldamine.

| | 30.06.2023 | 30.09.2023 | | |
|--------|------------|------------|----------|----------|
| | | Saabunud | Lahkunud | Keskuses |
| Vao | 43 | 16 | 16 | 43 |
| Vägeva | 25 | 6 | 11 | 20 |
| | 68 | 22 | 27 | 63 |

II kvartali lõpus pakkus Võisiku majutuskeskus lühiajalist majutust 11 Ukraina sõjapõgenikule. Sõmera majutuskeskuses elas 30.09.2023 seisuga pikaajalisel majutusel 118 inimest, lühiajalisel majutusel ei olnud inimesi juba II kvartali lõpus.

Hinnad

III kvartali jooksul AS Hoolekandeteenused hinnakiri ei muutunud.

Ettevõtte finants-ja efektiivsusnäitajad

| Kasumiaruanne | III kv 2023 | 2022 | III kv 2022 |
|--|-------------|-------|-------------|
| <i>EUR miljonites</i> | | | |
| Müügitulu | 7,5 | 32,31 | 8,25 |
| sh.tulu põhivara sihtfinantseerimisest | 0,39 | 5,62 | 1,27 |
| Ärikasum | 0,1 | 1,5 | 1,43 |
| Puhaskasum | 0,1 | 1,5 | 0,44 |

| Bilanss | III kv 2023 | 2022 | III kv 2022 |
|-------------------------|--------------------|-------------|--------------------|
| <i>EUR miljonites</i> | | | |
| Käibevarad | 5,61 | 5,41 | 5,85 |
| Põhivara | 47,04 | 46,91 | 45,83 |
| Lühiajalised kohustused | 2,9 | 4,26 | 3,62 |
| Omakapital | 49,74 | 48,06 | 48,06 |
| <hr/> | | | |
| Keskmine töötajate arv | 790 | 817 | 823 |

| Suhtarvud | III kv 2023 | 2022 | III kv 2022 |
|-------------------------------------|--------------------|-------------|--------------------|
| ROE | 0,20% | 3,10% | 0,90% |
| ROA | 0,20% | 2,90% | 0,90% |
| Ärikasumi marginaal | 1,57% | 5,70% | 6,40% |
| Puhaskasumi marginaal | 1,57% | 5,70% | 6,40% |
| Puhaskasum töötaja kohta (eur) | 7 133 | 26 582 | 6712 |
| Lühiajalise võlgnevuse kattekordaja | 1,93 | 1,27 | 1,62 |
| Maksevalmiduse tase | 0,96 | 0,35 | 0,7 |
| Omakapitali määr | 94,50% | 91,80% | 93,00% |

Sihtfinantseerimine ERF vahenditest

Alates ettevõtte loomisest 2007. aastal oleme investeerinud psüühilise erivajadusega inimestele kaasaegsete elamistingimuste ja paremate õppimis- ning töötamisevõimaluste loomiseks 71 mln eurot, millest 61 mln eurot oleme saanud toetusena Euroopa Regionaalarengu Fondist ja riigieelarvest. Nende 16 aastaga oleme kogukondadesse loonud hubased kodud 1600 erivajadusega inimesele.

ERF rahastuse abil erivajadusega inimeste elutingimuste parandamise ning kogukonda toomise projekt on lõpusirgel. Viimase kahe maja, Tartu Kase tn 6 ja Pärnu Kaevu tn 32 ehitustööd lõpetati teises kvartalis. Kui Tartu maja jõudsime poolaasta lõpuks kasutusvalmis seada, siis Pärnu maja sisustamine jäi põhimahus juulikuusse. Pärnu maja valmimine tähistab ERF-i projekti lõppu. Kõik majad on valmis, jäänud on veel vaid dokumentatsiooni korrastamine.

Kinnisvara soetamisel kajastub sihtfinantseering muudes ärituludes, amortisatsiooni perioodil (40 aasta jooksul) kantakse sihtfinantseeringu summa põhivara kulumis kaudu kuludesse.

Seoses ehitushindade hüppelise kallinemisega lükkasime kuni ERF-i projektide lõpuni edasi kõik omavahenditest kavandatud suuremahulised kinnisvarainvesteeringud ja rekonstrueerimised.

Sihtfinantseerimine ERF 2023

Sihtfinantseerimine ERF 2023

| Projekt | Maksumus | Tehtud kuni 30.06.2023 | III kv 2023 |
|---------------------------|------------|------------------------|-------------|
| Võisiku reorganiseerimine | 7 500 000 | 7 096 035 | 396 952 |
| Sõmera reorganiseerimine | 12 103 850 | 12 103 850 | 0 |
| Omafinantseering | | 4 934 716 | 21 587 |

AS Hoolekandeteenused

| BILANSS | | | |
|---|-------------------|-------------------|-------------------|
| VARAD | 30.09.2023 | 31.12.2022 | 30.09.2022 |
| Käibevara | | | |
| Raha ja pangakontod | 2 796 914 | 1 511 669 | 2 526 351 |
| Nõuded ja ettemaksed | 2 401 442 | 2 411 446 | 2 370 738 |
| Saamata põhivara sihtfinantseerimine | 403 964 | 1 480 931 | 935 819 |
| Varud | 10 018 | 12 725 | 13 987 |
| Käibevara kokku | 5 612 338 | 5 416 771 | 5 846 895 |
| Põhivara | | | |
| Kinnisvarainvesteeringud | 85 373 | 101 068 | 106 291 |
| Materiaalne põhivara | 46 869 194 | 44 801 036 | 40 936 144 |
| Lõpetamata ehitused | 72 219 | 1 970 796 | 4 743 595 |
| Immateriaalne põhivara | 13 810 | 34 525 | 41 430 |
| Põhivara kokku | 47 040 596 | 46 907 425 | 45 827 460 |
| VARAD KOKKU | 52 652 934 | 52 324 196 | 51 674 355 |
| | | | |
| KOHUSTUSED JA OMAKAPITAL | | | |
| Lühiajalised kohustused | | | |
| Võlad ja ettemaksed | 2 873 428 | 4 174 852 | 3 535 796 |
| Sihtfinantseerimiseks saadud ettemaksed | 34 800 | 60 146 | 80 092 |
| Eraldised | 0 | 30 856 | 0 |
| Lühiajalised kohustused kokku | 2 908 228 | 4 265 854 | 3 615 888 |
| Kohustused kokku | 2 908 228 | 4 265 854 | 3 615 888 |
| Omakapital | | | |
| Aksia- või osakapital | 8 650 980 | 8 351 005 | 8 351 005 |
| Ülekurss | 3 498 199 | 3 498 174 | 3 498 174 |
| Kohustulik reservkapital | 835 100 | 781 703 | 781 703 |
| Jaotamata kasum | 35 374 063 | 33 926 755 | 33 926 755 |
| Aruandeaasta kasum (kahjum) | 1 386 364 | 1 500 705 | 1 500 830 |
| Omakapital kokku | 49 744 706 | 48 058 342 | 48 058 467 |
| KOHUSTUSED JA OMAKAPITAL KOKKU | 52 652 934 | 52 324 196 | 51 674 355 |

| KASUMIARUANNE | III kv 2023 | 2 022 | III kv 2022 |
|--|--------------------|------------------|--------------------|
| Müügitulu | 7 026 480 | 26 346 758 | 6 830 379 |
| Muud äritulud | 471 671 | 5 968 280 | 1 414 870 |
| sh.tulu põhivara sihtfinantseerimisest | 396 952 | 5 619 412 | 1 272 242 |
| Kaubad, toore, materjal ja teenused | -1 381 764 | -7 578 363 | -1 902 087 |
| Mitmesugused tegevuskulud | -358 830 | -1 388 983 | -350 056 |
| Tööjõukulud | | | |
| Palgakulu | -3 620 917 | -12 629 105 | -3 146 131 |
| Sotsiaalmaks | -1 138 542 | -3 975 426 | -993 950 |
| Muud personalikulud | -152 435 | -254 020 | -108 363 |
| Tööjõukulud kokku | -4 911 894 | -16 858 551 | -4 248 444 |
| Põhivara kulum | -669 656 | -3 359 825 | -835 490 |
| Muud ärikulud | -72 479 | -1 629 943 | -469 262 |
| Ärikasum | 103 528 | 1 499 373 | 439 910 |
| Muud finantstulud ja -kulud | 7 064 | 1 332 | 264 |
| Kasum enne tulumaksustamist | 110 592 | 1 500 705 | 440 174 |
| Aruandeaasta puhaskasum | 110 592 | 1 500 705 | 440 174 |
| sh. tulu varade sihtfinantseerimisest | | 5 619 412 | |
| sihtfinantseerimisega kaetud varade kulum ja väärtuse langus | | 2 845 965 | |
| aruandeaasta kasum (kahjum) sihtfinantseerimise netomeetodi korral | | -1 272 742 | |

| RAHAVOOD | III kv 2023 | 2 022 | III kv 2022 |
|--|--------------------|-------------------|--------------------|
| Ärikasum | 103 528 | 1 499 373 | 439 910 |
| Korrigeerimised: | | | |
| Põhivara ja kinnisvarainvesteeringute kulum | 669 656 | 3 359 825 | 835 490 |
| Muud korrigeerimised | -396 952 | -5 715 898 | -1 272 242 |
| Äritegevusega seotud nõuete ja ettem.muutus | -36 957 | -716 831 | -56 810 |
| Varude muutus | 715 | -840 | -2 |
| Äritegevusega seotud kohustuste ja ettem. muutus | -231 843 | 1 116 128 | -353 898 |
| Kokku rahavood äritegevusest | 108 147 | -458 243 | -407 552 |
| Põhivara ja kinnisvarainvesteeringute soetus | -96 690 | -7 240 327 | -1 947 992 |
| Saadud intressid | 7 064 | 1 179 | 264 |
| Kokku rahavood investeerimistegevusest | -89 626 | -7 239 148 | -1 947 728 |
| Saadud põhivara sihtfinantseerimine | 739 353 | 4 241 224 | 583 615 |
| Kokku rahavood finantseerimistegevusest | 739 353 | 4 241 224 | 583 615 |

| | | | |
|-----------------------|----------------|-------------------|-------------------|
| Rahavood kokku | 757 874 | -3 456 167 | -1 771 665 |
|-----------------------|----------------|-------------------|-------------------|

| | | | |
|---|------------------|------------------|------------------|
| Raha ja raha ekvivalendid perioodi alguses | 2 039 040 | 4 967 836 | 4 298 016 |
| Raha ja raha ekvivalentide muutus | 757 874 | -3 456 167 | -1 771 665 |
| Raha ja rahaekvivalendid perioodi lõpus | 2 796 914 | 1 511 669 | 2 526 351 |

| AS Hoolekandeteenused | 30.09.2023 | 30.06.2023 | 30.09.2022 |
|---------------------------------|-------------------|-------------------|-------------------|
| Finantssuhtarvud | | | |
| Maksevõime näitaja (likviidsus) | 1,93 | 1,27 | 1,62 |
| Likviidsussuhe | 1,93 | 1,27 | 1,61 |
| Võlakordaja | 8% | 8% | 6% |
| Käibekapital (tuh. €) | 2704 | 1151 | 2231 |
| Rahaliste vahendite tase | 96,2% | 35,4% | 69,9% |
| Omakapitali rentaablus (ROE) | 0,2% | 3,1% | 0,9% |
| Omakapitali määr | 94,5% | 91,8% | 93,0% |
| Varade rentaablus (ROA) | 0,2% | 2,9% | 0,9% |
| Lisandväärtus töötaja kohta | 7133 | 26582 | 6712 |
| Töötajate arv | 797 | 817 | 823 |
| Keskmine palk | 1514 | 1288 | 1274 |