



AS Hoolekandeteenused

2024. aasta I kvartali vahearuanne

Aruandeperioodi algus: 01.01.2024

Aruandeperioodi lõpp: 31.03.2024

Ettevõtte kirjeldus

AS Hoolekandeteenused (HKT) on Sotsiaalministeeriumi valitsemisalas tegutsev 100% riigile kuuluv äriühing. Meie põhitegevus on psüühiliste erivajadustega täiskasvanud inimestele hoolekandeteenuste pakkumine.

Missioon

Meie missioon on tagada erivajadustega inimestele tegusam elu kogukonnas. See tähendab, et erivajadusega inimesed on ühiskonna täisväärtuslikud liikmed, kellel on teistega võrdsed võimalused aktiivseks ja mitmekülgseks eluks.

Meie elanikud

Meie elanikud on peamiselt ööpäevaringset tuge vajavaid psüühilise erivajadusega tööealised täiskasvanud. Lisaks pakume majutusteenust varjupaigataotlejatele. Ettevõttes pakutavad teenuskohad on toodud tabelis, 2023. aasta lõpuga võrreldes muutusi teenusekohtades pole.

TEENUS	Teenuse tähis	Seisuga 31.12. 2023	Seisuga 31.03. 2024	muutus 2024 I kv - 2023 IV kv
Ööpäevaringne erihooldusteenus	ÖH	1058	1058	
Ööpäevaringne erihooldusteenus liitpuudega inimestele	ÖT	214	214	
Ööpäevaringne erihooldus kohtumääruse alusel	ÖK	72	72	
Kogukonnas elamine	KE	380	380	
Igapäeaelu toetamine päeva- ja nädalahoiana	IET	16	16	
Igapäeaelu toetamine	IT	6	6	
Pagulaste majutusteenus	PAG	100	100	
Kokku		1846	1846	

Visioon

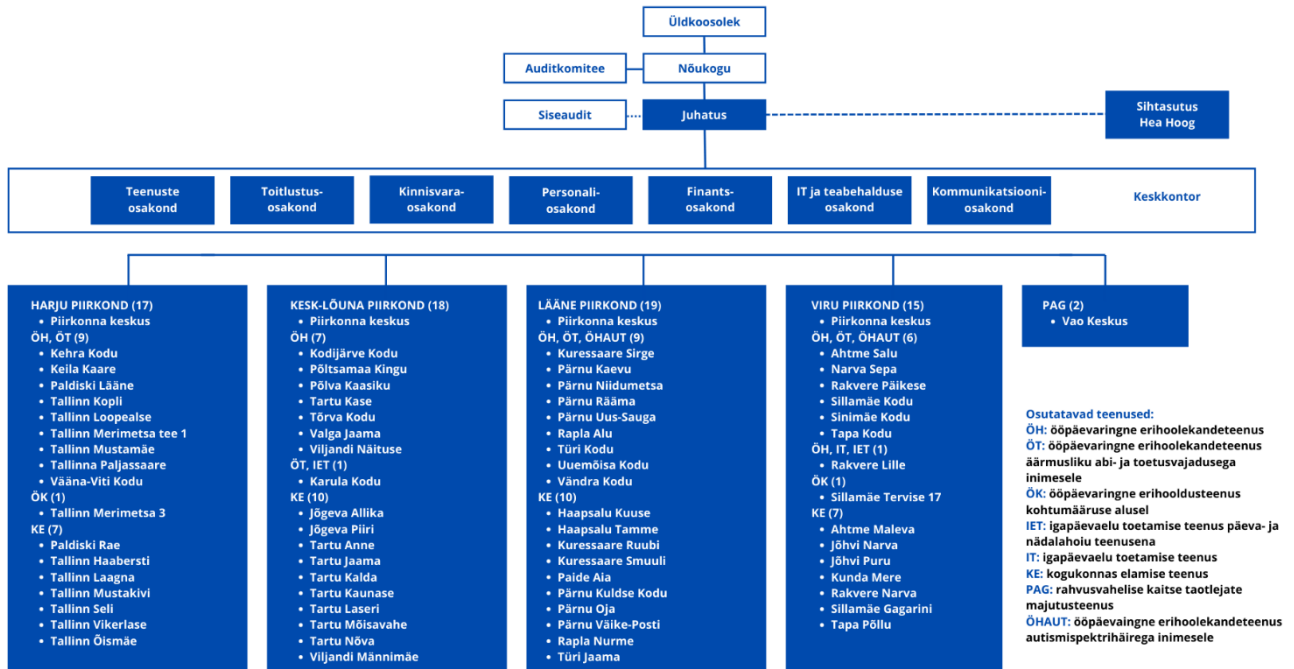
Meie visioon on aastaks 2028 olla üle-eestilise haardega erihoolekandeteenuse osutaja, kes aitab psüühilise erivajadusega inimesel saada kliendist kodanikuks. Selleks pakume elanikele teenust, mis lähtub taastumispõhimõttest, on kogukonda lõimitud, koosneb paindlikult kasutatavatest komponentidest ja millesse on integreeritud teabetehnoloogia.

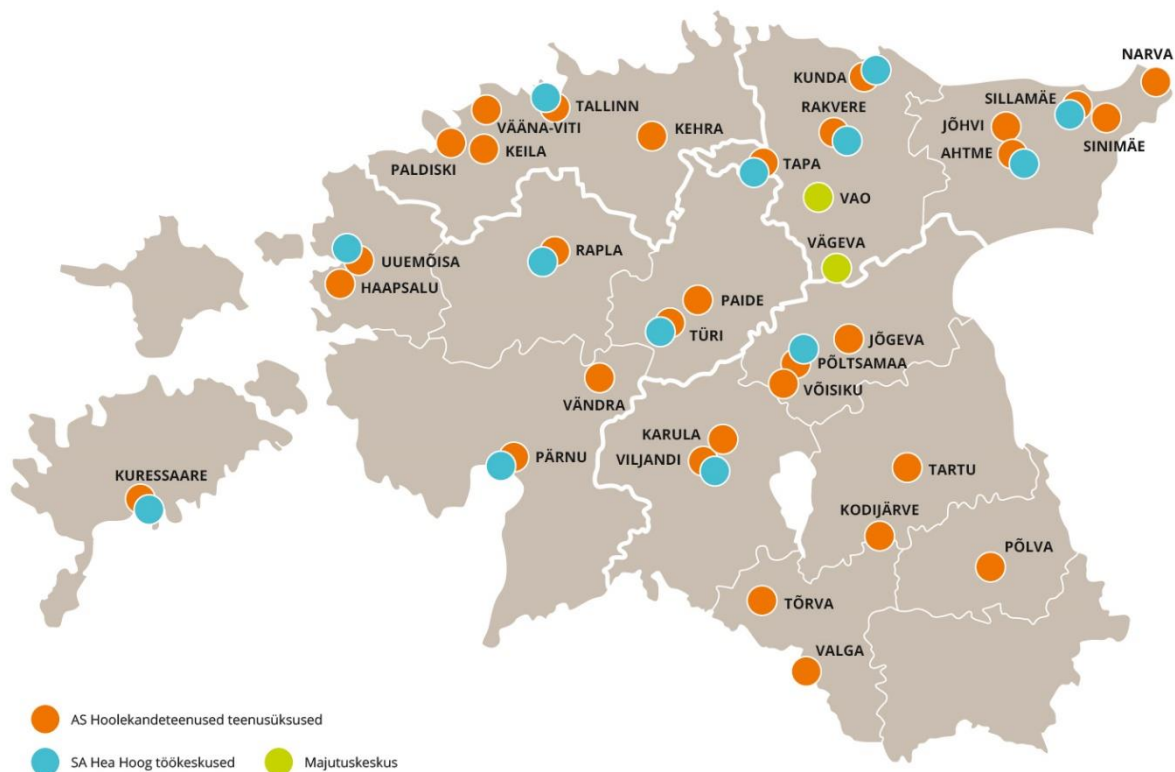
Eesmärk

Visiooni elluviimise eeldus on suurte ühiselamu tüüpi kodude reorganiseerimine kaasaegseks kogukondadesse hajutatud privaatsete teenuseüksuste võrgustikuks. 2010. aastal alustatud ning ERF-ist ja riigieelarvest rahastatud protsessi abikõlblikkuse perioodi lõpptähtaeg oli 2023. aasta. See tähendab, et 2023. aastani oli meie peamine eesmärk reorganiseerimise edukas lõpetamine ja rajatud majutusüksustes taastumispõhimõtetel teenuse osutamise juurutamine.

Struktuur

Seisuga 31.03.2024 oli ettevõtte koosseisus 833,5 töökohta. Meie ettevõtte on üles ehitatud piirkondlikkuse põhimõttel, erihoolekandeteenuseid pakkuvad üksused on koondatud nelja piirkonda – Harju, Kesk-Lõuna, Lääne ja Viru. Piirkondadest eraldi paikneb pagulastega tegelev Vao Keskus. Ettevõtet juhivad keskkontor, mis korraldab tugiteenuseid. Ettevõtte kontserni kuulub sihtasutus Hea Hoog (SAHH), mis otsib psüühilise erivajadusega inimestele töövõimalusi ja korraldab neile kaitstud tööd.





Sihtasutus Hea Hoog

SA Hea Hoog (SAHH) on AS-i Hoolekandeteenused poolt 9. aprillil 2010 loodud sihtasutus, mis tegutseb üle Eesti. Me pakume tööhõiveteenuseid ja vahendame töötamise võimalusi rohkem kui 500-le psüühilise erivajadusega inimesele ning tööd enam kui 30-le töötajale.

SAHH tegeleb erivajadustega inimestele töövõimaluste leidmise, töökohtade loomise ja käsitöösamete müügiga. 2024. aasta algusest nimetasime kõik 13 töökeskust ümber töö- ja tegevuskeskusteks. Kui varasemalt oli põhirõhk lepinguga töötegijatel, siis nüüd on töö- ja tegevuskeskused avatud kõigile meie elanikele. Leiame kõigile jõukohase töölaadse tegevuse või kui töö- ja tegevuskeskust lähedal ei ole, toome materjalid kohale. Mõnes kodus käib ka SAHH-i tegevusjuhendaja kohapeal õpetamas.

2023. aastaga lõppes ära pikaajalise kaitstud töö teenus ja kõigil PKT klientidel oli võimalus taotleda koht töötamise toetamise teenusele. I kvartali lõpuks oli suunamine tulnud 85 uuele kliendile. Kokku oli teenusel 257 inimest.

I kvartalis töötas või tegeles töölaadsete tegevustega 614 inimest. Avatud tööturul töötas 81 inimest. Peamised tööd avatud tööturul on jätkuvalt koristusteenused sise- ja välitingimustes. Töötati ka rehvittehniku, postiljoni ja tugiisikuna.

Enim kliente töötas SA Hea Hoog töö- ja tegevuskeskustes. I kvartal on traditsiooniliselt sinililled tegemise aeg. Sel korral valmis kokku ligi 8000 õit, nii rinnamärgid kui käepaelad. Norrasse saatsime kokku 60 paari vilditud saapasisusid, nuuskimismatte punusime tellimustööna 50 tk. Lisaks käisid kliendid 52 objektil puhastus- ja heakorratöid tegemas.

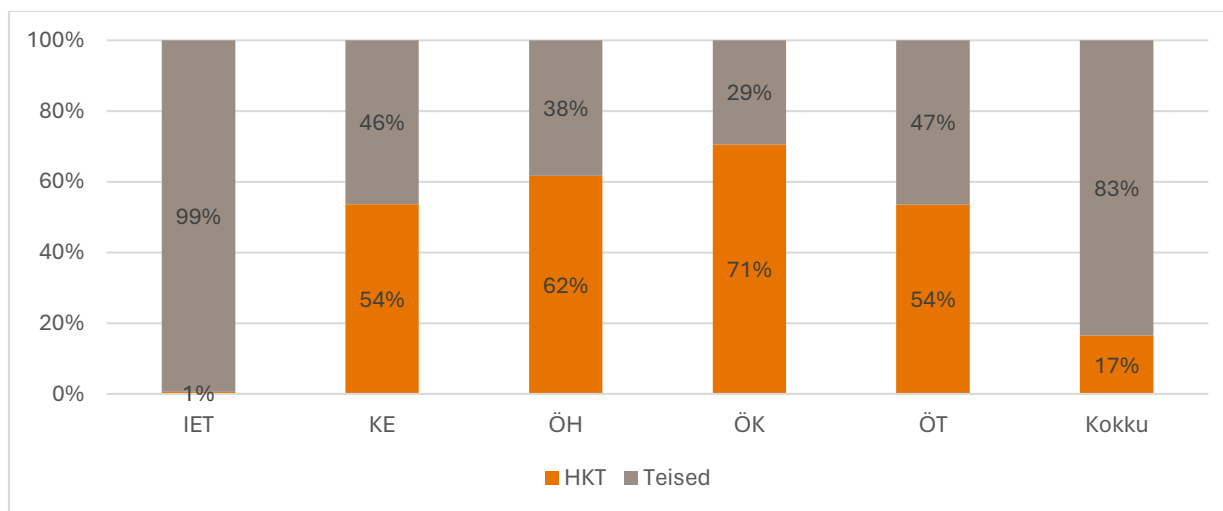
Käsitöösemeid müüme töö- ja tegevuskeskustes olevates müügipunktides ja e-poes (www.heahoog.ee). Kõige populaarsemad müügiartiklid läbi aastate on erinevad lemmikloomatooteid, neid mahub esikümnesse lausa kaheksa.

Paiknemine turul

Seisuga 31.03.2024 tegutses Eestis erihoolekandeteenuste turul kokku 147 teenuseosutajat (2023. aasta lõpus 145, 2022. a 140). Tegevusloa kohti oli aasta lõpus kokku 10 412 (2022. a 9961, 2023. a lõpus 10 200), millest olid

- 70% ehk 7356 igapäevaelu ja töötamist toetavat teenusekohta;
- 23% ehk 2344 ööpäevaringse toega teenusekohta;
- 7% ehk 712 kogukonnas elamise teenusekohta.

Meie ettevõtte keskendub suurema toetus- ja juhendamisevajadusega psüühikahäiretega inimestele pakkudes eelkõige ööpäevaringse toega teenuseid (ÖH, ÖT, ÖK) ja kogukonnas elamise teenuseid (KE). Seepärast moodustavad nendes segmentides meie teenusekohad enamuse SKA kogumahust. 2024. a I kvartali lõpus oli meil kokku 1746 erihoolekandeteenuse kohta (turuosakaal 17%), sealhulgas 1344 ÖH, ÖT, ÖK ja ÖH AUT teenusekohta (turuosakaal 58%) ja 380 KE teenusekohta (turuosakaal 54%).



Elanike arv

I kvartali jooksul sai meie teenusekohtadel erihoolekandeteenust kokku keskmiselt 1705 inimest kuus.

	I kv 2024
Ööpäevaringne erihooldusteenus	1046
Ööpäevaringne erihooldusteenus liitpuudega inimestele	213
Ööpäevaringne erihooldus kohtumääruse alusel	64
Kogukonnas elamine	361
Igapäeaelu toetamine päeva- ja nädalahoiuna	16
Igapäeaelu toetamine	5
Kokku	1705

Varjupaigataotlejad

2022. aastal alanud sõda Ukrainas on toonud Eestisse tuhandeid sõjapõgenikke ja sellega seoses alustas ettevõtte sõjapõgenikele majutuskeskuse teenuse pakkumist Sõmera ja Võisiku hooldekodude ruumides. Teenuse tellija oli Sotsiaalkindlustusamet. Võisiku majutuskeskus on tegevuse lõpetanud, Sõmera majutuskeskuses elab üürnikena ligikaudu 150 inimest, kes oma elamise eest ise tasuvad.

Jätakuvalt osutame rahvusvahelise kaitse taotlejate majutuskeskuse teenust Vaos ja Vägeval. 2022. aastal toimunud hanke tulemusel sõlmisime lepingu neljaks aastaks Vaos ja Vägeval rahvusvahelise kaitse taotlejate majutuskeskuse teenuse osutamiseks kuni 150 inimesele. Vao ja Vägeva majutuskeskuse rahvusvahelise kaitse taotlejate ja kaitse saanute arv oli võrreldes varasemate aastatega kahanenud ning oli 2024. a I kvartali lõpus 80 inimest.

	31/12/2023	31/03/2024		
		Saabunud	Lahkunud	Keskuses
Vao	42	9	19	32
Vägeva	18	8	10	16
	60	17	29	48

Hinnad

2024. aasta I kvartalis muutus AS Hoolekandeteenused hinnakiri. Erihoolekandeteenuste hinnad suurenesid 5-15%:

Teenused	Teenuse hind 01.2023	Teenuse hind 01.2024	Hinnatõus 01.2024 vs 12.2023	Hinnatõus
ÖT peremaja (kuu)	1 354 €	1 490 €	10,0%	136 €
ÖT kortermaja (kuu)	1 498 €	1 648 €	10,0%	150 €
ÖH peremaja (kuu)	812 €	926 €	14,0%	114 €
ÖH kortermaja (kuu)	862 €	992 €	15,1%	130 €
ÖH ühiselamu (kuu)	722 €	824 €	14,1%	102 €
ÖH AUT (kuu)	5 258 €	5 521 €	5,0%	263 €
KE (kuu)	556 €	634 €	14,0%	78 €
ÖK (kuu)	2 431 €	2 553 €	5,0%	122 €
IET (päev/ööpäev)	55/68	60/75	10,3%	5/7
IT (kuu)	187 €	206 €	10,2%	19 €

Omaosaluse (majutus ja toitlustus) maksumus suurenes ligi 15%, lisaks hakkas kehtima 1-kohalise toa lisatasu 50€. AS Hoolekandeteenused pakub majutust väga kvaliteetses keskkonnas, mis on oluliselt parem rahvatervise seaduse alusel kehtestatud tervisekaitseõuete kohasest miinimumist. Hinnatõus on vastavuses pakutavate paremate elamistingimustega seotud kuludega ning on toeks paremate elamistingimuste säilitamisel, sh eluruumide remontimisel. Võrreldes minimaalselt nõutavate tingimustega pakume:

- ühekohalist magamistuba
- ühe inimese kohta elamispinda korteris / peremajas keskmiselt 25 m²
- WC / pesuruumi 6 kliendi kohta
- kaasaegselt sisustatud avarat kööki ja elutuba

Liitpuudega klientide toitlustamine toob lisakoormuse toiduvalmistamisel ja erimenüüdega seotult, sh on klientidele on toitu tegemas toitlustusteenindaja, kelle kaasamist teenusele kehtestatud miinimumnõuded ette ei näe. Parema toitlustamisega seotud kulude katmiseks küsime liitpuudega klientidelt 35€ lisatasu. Autistide teenusel kasutatakse spetsiaalselt väljatöötatud menüüd ja selle lisatasu on 100€.

Omaosalus (kuu)	Omaosalus 01.2023	Omaosalus 01.2024	Omaosaluse hinnatõus 01.2024 vs 12.2023	Hinnatõus	Toitlustami se lisatasu	1-kohalise toa lisatasu
ÖT peremaja	411 €	468 €	13,9%	57 €	35 €	50 €
ÖT kortermaja	411 €	468 €	13,9%	57 €	35 €	50 €
ÖH peremaja	376 €	433 €	15,2%	57 €		50 €
ÖH kortermaja	376 €	433 €	15,2%	57 €		50 €
ÖH ühiselamu	320 €	368 €	15,0%	48 €		
ÖH AUT	376 €	433 €	15,2%	57 €	100 €	50 €
KE	320 €	368 €	15,0%	48 €		50 €
ÖK	376 €	433 €	15,2%	57 €		50 €

Kuna tänane erihoolekande teenuseraha ei kata kulutusi, mis toetaksid inimese aktiveerimist ning töö- ja kogukonnategevusi (käimist spordiklubides, avalikel üritustel, osalemist kogukonna tegemistes ning tööga seotud tegevusi), kehtestasime 20€ lisatasu klientidele, kellele pakume lisahüvesid kogukonna tegevuste näol.

Ettevõtte finants-ja efektiivsusnäitajad

Kasumiaruanne	I kv		
	2024	2023	I kv 2023
<i>EUR miljonites</i>			
Müügitulu	7.9	30.95	9.04
sh.tulu põhivara sihtfinantseerimisest	0	2.05	1.35
Ärikasum	0.4	-0.6	1.2
Puhaskasum	0.4	-0.6	1.2

Bilanss	I kv		
	2024	2023	2023
<i>EUR miljonites</i>			
Käibevarad	6.09	5.78	5.42
Põhivara	46.04	46.61	47.67
Lühiajalised kohustused	3.93	4.65	3.51
Omakapital	48.2	47.74	49.58
Keskmine töötajate arv	790	804	790

Suhtarvud	I kv 2024	2023	I kv 2023
ROE	1.00%	-1.30%	0.90%
ROA	0.90%	-1.2%	0.90%
Ärikasumi marginaal	5.77%	-2.18%	6.40%
Puhaskasumi marginaal	5.77%	-2.18%	6.40%
Puhaskasum töötaja kohta (eur)	6,959	26,569	6712
Lühiajalise võlgnevuse kattekordaja	1.55	1.24	1.62
Maksevalmiduse tase	0.82	0.63	0.7
Omakapitali määr	92.5%	91.1%	93.0%

Sihtfinantseerimine ERF vahenditest

Alates ettevõtte loomisest 2007. aastal oleme investeerinud psüühilise erivajadusega inimestele kaasaegsete elamistingimuste ning paremate õppimis- ja töötamisvõimaluste loomiseks 71 mln eurot,

millest 61 mln eurot oleme saanud toetusena Euroopa Regionaalarengu Fondist (ERF) ja riigieelarvest. Nende 16 aastaga oleme kogukondadesse loonud hubased kodud ligi 1600 erivajadusega inimesele.

ERF-i rahastuse abil erivajadusega inimeste elutingimuste parandamise ning kogukonda toomise projekt on lõppenud. Amortisatsiooniperioodil (40 aasta jooksul) kantakse sihtfinantseeringu summa põhivara kulumi kaudu kuludesse.

AS Hoolekandeteenused

BILANSS			
VARAD	31/03/2024	31/12/2023	31/03/2023
Käibevara			
Raha ja pangakontod	3,223,992	2,904,976	1,328,722
Nõuded ja ettemaksed	2,854,905	2,472,237	2,612,869
Saamata põhivara sihtfinantseerimine	0	393,526	1,465,646
Varud	9,547	10,669	11,395
Käibevara kokku	6,088,444	5,781,408	5,418,632
Põhivara			
Kinnisvarainvesteeringud	68,976	73,127	95,832
Materiaalne põhivara	45,911,909	46,466,568	44,201,726
Lõpetamata ehitused	63,601	64,406	3,345,431
Immateriaalne põhivara	0	6,904	27,620
Põhivara kokku	46,044,486	46,611,005	47,670,609
VARAD KOKKU	52,132,930	52,392,413	53,089,241
KOHUSTUSED JA OMAKAPITAL			
Lühiajalised kohustused			
Võlad ja ettemaksed	3,877,437	4,198,938	3,421,723
Sihtfinantseerimiseks saadud ettemaksed	0	396,656	60,146
Eraldised	50,912	50,912	30,856
Lühiajalised kohustused kokku	3,928,349	4,646,506	3,512,725
Kohustused kokku	3,928,349	4,646,506	3,512,725
Omakapital			
Aksia- või osakapital	8,650,980	8,650,980	8,650,980
Ülekurss	3,498,199	3,498,199	3,498,199
Kohustulik reservkapital	835,100	835,100	781,703
Jaotamata kasum	34,761,628	35,374,063	35,427,460
Aruandeaasta kasum (kahjum)	458,674	-612,435	1,218,174
Omakapital kokku	48,204,581	47,745,907	49,576,516
KOHUSTUSED JA OMAKAPITAL KOKKU	52,132,930	52,392,413	53,089,241

KASUMIARUANNE	I kv 2024	2,023	I kv 2023
Müügitulu	7,953,028	28,073,089	7,036,330
Muud äritulud	55,208	2,873,176	2,006,642
sh.tulu põhivara sihtfinantseerimisest	0	2,046,022	1,359,087
Valmis-ja lõpetamat toodangu varude jääkide muutus	0	0	0
Kaubad, toore, materjal ja teenused	-1,801,318	-6,845,684	-2,078,949
Mitmesugused tegevuskulud	-394,346	-1,383,173	-330,886
Tööjõukulud			
Palgakulu	-3,578,293	-14,798,426	-3,116,201
Sotsiaalmaks	-1,120,844	-4,662,411	-971,765
Muud personalikulud	-13,704	-312,653	-14,518
Tööjõukulud kokku	-4,712,841	-19,773,490	-4,102,484
Põhivara kulum	-627,946	-2,942,001	-923,592
Muud ärikulud	-22,421	-638,155	-389,505
Ärikasum	449,364	-636,238	1,217,556
Muud finantstulud ja -kulud	9,310	23,803	618
Kasum enne tulumaksustamist	458,674	-612,435	1,218,174
Aruandeaasta puhaskasum	458,674	-612,435	1,218,174
sh. tulu varade sihtfinantseerimisest		2,046,022	
sihtfinantseerimisega kaetud varade kulum ja väärtuse langus		2,406,389	
aruandeaasta kasum (kahjum) sihtfinantseerimise netomeetodi korral		-252,068	
RAHAVOOD	I kv 2024	2,023	I kv 2023
Ärikasum	449,364	-636,238	1,217,556
Korrigeerimised:			
Põhivara ja kinnisvarainvesteeringute kulum	627,946	2,942,001	923,592
Kasum (kahjum) põhivara müügist	0	-5,004	0
Muud korrigeerimised	0	-1,960,008	-1,359,087
Äritegevusega seotud nõuete ja ettem.muutus	-382,668	-138,954	-201,424
Varude muutus	1,122	2,056	1,330
Äritegevusega seotud kohustuste ja ettem. muutus	-356,304	602,033	-753,129
Kokku rahavood äritegevusest	339,460	805,886	-171,162
Põhivara ja kinnisvarainvesteeringute soetus	-61,426	-2,931,398	-1,386,775
Põhivara müük	0	300	0
Saadud intressid	9,310	23,238	618
Kokku rahavood investeerimistegevusest	-52,116	-2,907,860	-1,386,157

Saadud põhivara sihtfinantseerimine	31,672	3,495,281	1,374,372
Kokku rahavood finantseerimistegevusest	31,672	3,495,281	1,374,372
Rahavood kokku	319,016	1,393,307	-182,947
Raha ja raha ekvivalendid perioodi alguses	2,904,976	1,511,669	1,511,669
Raha ja raha ekvivalentide muutus	319,016	1,393,307	-182,947
Raha ja rahaekvivalendid perioodi lõpus	3,223,992	2,904,976	1,328,722

AS Hoolekandeteenused	31/03/2024	31/12/2023	31/03/2023
Finantssuhtarvud			
Maksevõime näitaja (likviidsus)	1.55	1.24	1.54
Likviidsussuhe	1.55	1.24	1.54
Võlakordaja	8%	9%	7%
Käibekapital (tuh. €)	2,160	1,135	1,906
Rahaliste vahendite tase	82.1%	62.5%	37.8%
Omakapitali rentaablus (ROE)	1.0%	-1.3%	2.5%
Omakapitali määr	92.5%	91.1%	93.4%
Varade rentaablus (ROA)	0.9%	-1.2%	2.3%
Lisandväärtus töötaja kohta	6,959	26,569	7,596
Töötajate arv	832	831	822
Töötajate keskmine arv taandatud täistööajale	806	804	794
Keskmine palk	1,480	1,534	1,308