



AS Hoolekandeteenused

2026. aasta I kvartali vahearuanne

Aruandeperioodi algus: 01.01.2026

Aruandeperioodi lõpp: 31.03.2026

Ettevõtte kirjeldus

AS Hoolekandeteenused (HKT) on Sotsiaalministeeriumi valitsemisalas tegutsev 100% riigile kuuluv äriühing. Meie põhitegevus on psüühiliste erivajadustega täiskasvanud inimestele hoolekandeteenuste pakkumine.

Missioon

Meie missioon on tagada erivajadustega inimestele tegusam elu kogukonnas. See tähendab, et erivajadusega inimesed on ühiskonna täisväärtuslikud liikmed, kellel on teistega võrdsed võimalused aktiivseks ja mitmekülgseks eluks.

Meie elanikud

Meie elanikud on peamiselt ööpäevaringset tuge vajavaid psüühilise erivajadusega tööelised täiskasvanud. Lisaks pakume majutusteenust varjupaigataotlejatele ning alates 1. juulist 2025 kinnise lasteasutuse teenust noortele vanuses 12-17 eluaastat. Ettevõttes pakutavad teenuskohad 2026. aasta I kvartali lõpus on toodud järgnevas tabelis:

TEENUS	Teenuse tähis	Seisuga 31.03.2026
Ööpäevaringne erihooldusteenus	ÖH	1082
Ööpäevaringne erihooldusteenus liitpuudega inimestele	ÖT	214
Ööpäevaringne erihooldusteenus kohtumääruse alusel	ÖK	72
Kogukonnas elamise teenus	KE	360
Igapäevaelu toetamine päeva- ja nädalahoiuna/Päeva- ja nädalahoiuteenus	IET/PNH	16
Igapäevaelu toetamine	IT	6
Pagulaste majutusteenus	PAG	100
Kinnise lasteasutuse teenus	KLAT	72
Kokku		1922

Visioon

Meie visioon on olla üle-eestilise haardega erihoolekandeteenuse osutaja, kes aitab psüühilise erivajadusega inimesel saada kliendist kodanikuks. Selleks pakume kliendile teenust, mis lähtub taastumispõhimõttest. Taastumine on iga inimese personaalne teekond, kus ta jõuab kaugemale oma

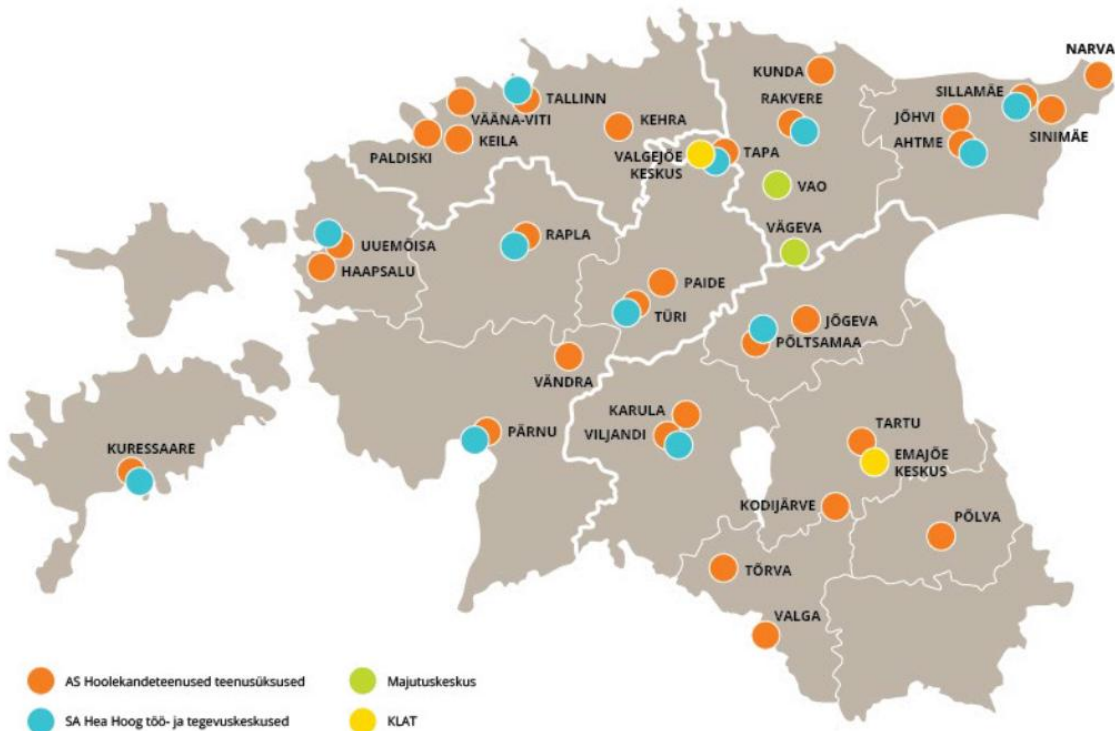
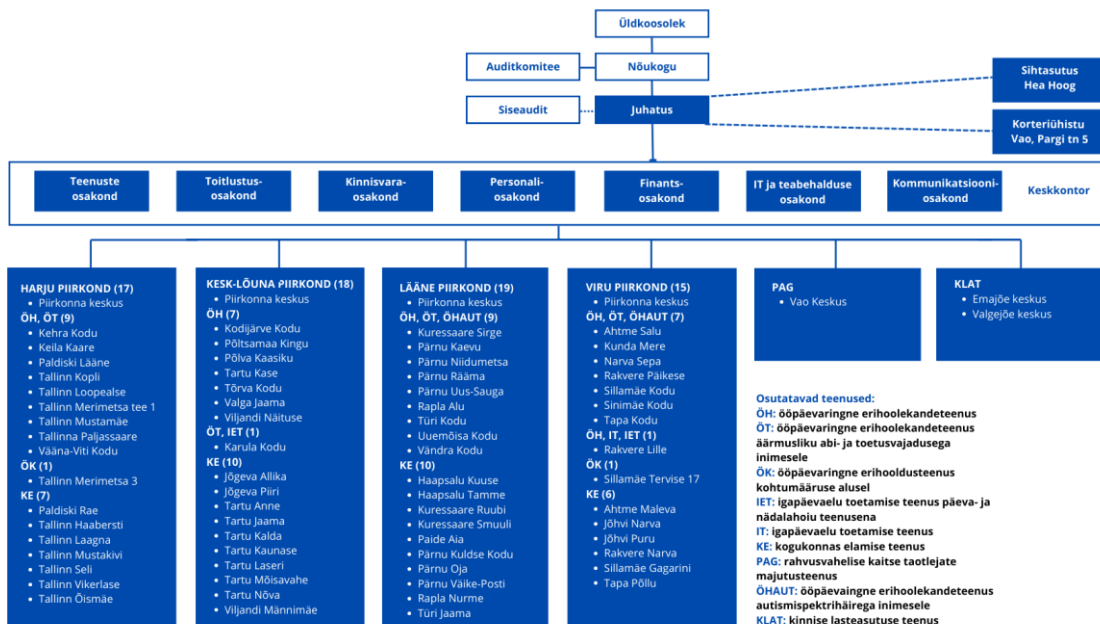
haavatavusest (puudest, haigusest) ja tema elus tulevad esiplaanile muud rollid (õppija, töötaja sportlane jne) ehk ta õpib ja teda toetatakse elama täisväärtuslikult ja igati tavapäraselt nagu kõik teised ühiskonnaliikmed.

Eesmärk

Visiooni elluviimise eeldus on olnud suurte ühiselamu tüüpi kodude reorganiseerimine kaasaegseks kogukondadesse hajutatud koduste teenuseüksuste võrgustikuks, mis sai suures osas aastaks 2023 lõpule viidud (2026-2027 reorganiseerime veel 72 teenusekohta). Edasine tegevus on seotud elanike igapäevase heaolu ja neile pakutavate teenuste kvaliteedi tõstmisega. Oleme oma visioonis sõnastanud, et „kliendist“ peab saama „kodanik“.

Struktuur

Seisuga 31.03.2026 oli ettevõtte koosseisus 995,3 töökohta. Meie ettevõtte on üles ehitatud piirkondlikkuse põhimõttel, erihoolekandeteenuseid pakkuvad üksused on koondatud nelja piirkonda – Harju, Kesk-Lõuna, Lääne ja Viru. Piirkondadest eraldi paikneb pagulastega tegelev Vao Keskus. 1. juulist 2025 toodi Maarjamaa Hariduskollegiumis osutatav kinnise lasteasutuse teenus haridus- ja teadusministeeriumi haldusalast sotsiaalministeeriumi haldusalasse. Sellega seoses võttis AS Hoolekandeteenused oma hoole alla Maarjamaa Hariduskollegiumi psüühikahäirete ja riskikäitumisega lapsed ja noored vanuses 12-17 aastat. Kinnise lasteasutuse teenust osutame Tartumaal Emajõe keskus ja Tapal Valgejõe keskus. Ettevõtet juhib keskkontor, mis korraldab tugiteenuseid. Ettevõtte kontserni kuulub sihtasutus Hea Hoog (SAHH), mis otsib psüühilise erivajadusega inimestele töövõimalusi ja korraldab neile kaitstud tööd.



Sihtasutus Hea Hoog

SA Hea Hoog (edaspidi SAHH) on AS Hoolekandeteenused poolt 9. aprillil 2010 loodud sihtasutus, mis tegutseb üle Eesti. Me pakume tööhõive teenuseid, vahendame töötamise võimalusi ja õpetame töövõtteid rohkem kui 800-le erivajadusega inimesele ning tööd 30 töötajale.

SAHH tegeleb sotsiaalse ettevõtteena erivajadustega inimestele töövõimaluste leidmise, töökohtade loomise ning töö- ja tegevuskeskustes toodetud esemete müügiga. 2026. aasta I kvartali lõpus oli meil kokku 12 töö- ja tegevuskeskust, lisaks on töö tegemise võimalused töötubade näol loodud AS-i Hoolekandeteenused erinevate üksuste juures.

Töö ja töölaadsete tegevustega oli hõivatud I kvartalil 681 inimest ehk 45,6% kõigist elanikest. Neist 90 avatud tööturul, allhanketöid tegi 72, vabatahtlikku tööd 19, käsitööd 311 ja haldusteenuseid osutasid korteriühistutele ja ettevõtetele 61 inimest. Töölaadseid tegevusi ja töövõtteid õppis 179 elanikku.

Koostööd I kvartalis: MTÜ Eesti Vigastatud Võitlejate Ühing (sinililled); AS Samelin (vilditud saapasisud); Canuzzo OÜ (lemmikloomatooted); AS Hoolekandeteenused (voodipesu õmblemine); BMI Eesti OÜ (katusedetailid); Hingetarkus OÜ(käsitööteed), Gobind-Osta Grupp OÜ (ehted); Viohn OÜ (pilved, tähed, kuud). Uued koostööpartnerid I kvartalis olid Rikets Hulgi OÜ, kes võttis suure hulga meie tooteid oma poodi müügiks, ja Saarenaljad OÜ (rätinukud karbis).

I kvartal on traditsiooniliselt sinilillekuu, valmistasime kokku 15 000 sinilille ja komplekteerisime 498 karpi toodetega. Valmis said ka Norra sõduritele mõeldud 70 paari vilditud saapasisusid. Täitsime palju tellimustöid: koostööpartneritele valmistati erinevaid lemmikloomatooteid, vilditi saunamütse. Õmmeldi pilvekesi ja lastele mänguasju. Pakendati katusedetaile ja teesegusid. Trepikodade koristust ja territooriumi hooldust tehti kokku 57 objektil.

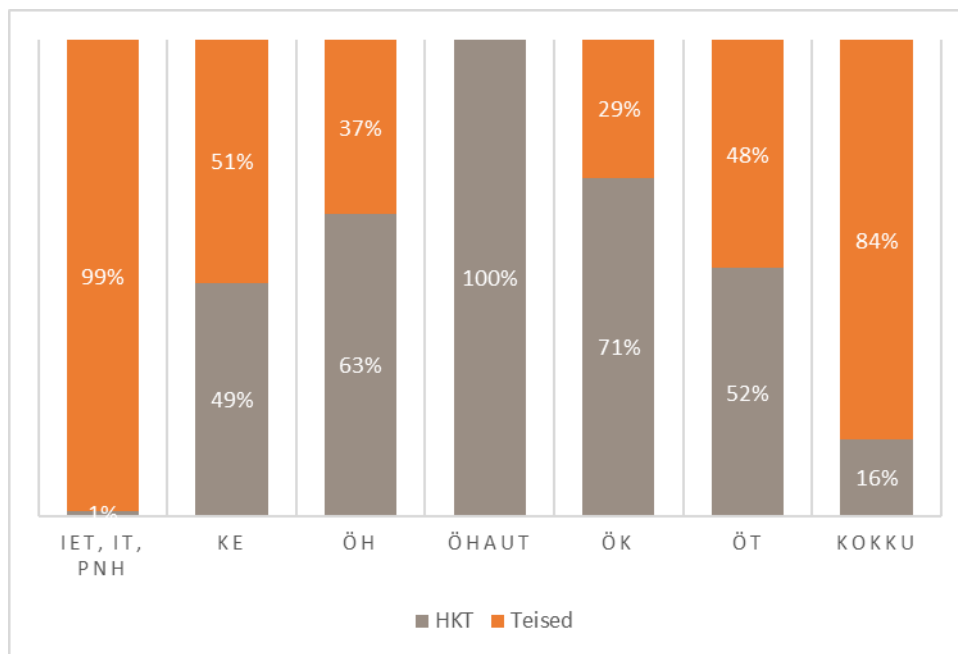
E-poe www.heahoog.ee kaudu müüsimise jätkuvalt kõige rohkem lemmikloomatooteid (nuuskimismatid, loomapesad, piiksuvad kalad, nuuskimiskuubikud, nuuskimispallid) ja saunamütse. E-poe tellimuste kasv võrreldes eelmise aasta I kvartaliga oli üle 200%.

Paiknemine turul

Seisuga 31.03.2026 tegutses Eestis erihoolekandeteenuste turul kokku 154 teenusepakkujat. Tegevusloa kohti oli üle Eesti kvartali lõpus kokku 11 070, millest olid:

- 72,2% ehk 7993 igapäevaeltu ja töötamist toetavat teenusekohta;
- 21,2% ehk 2343 ööpäevaringse toega teenusekohta;
- 6,6% ehk 734 kogukonnas elamise teenusekohta.

Meie ettevõtte keskendub suurema toetus- ja juhendamisevajadusega psüühikahäiretega inimestele, pakkudes eelkõige ööpäevaringse toega teenuseid (ÖH, ÖT, ÖK) ja kogukonnas elamise teenuseid (KE). Seepärast moodustavad nendes segmentides meie teenusekohad enamuse SKA kogumahust. 2026. a I kvartali lõpus oli meil kokku 1757 riigieelarvelist erihoolekandeteenuse kohta (turuosakaal 16%), sealhulgas 1368 ÖH, ÖT, ÖK ja ÖH AUT teenusekohta (turuosakaal 60%) ja 360 KE teenusekohta (turuosakaal 49%).



31.03.2026 seisuga oli Eestis neli kinnise lasteasutuse (KLA) teenuse osutajat. Teenusekohti oli kokku 90, s.h 6 mõõduka- ja raske intellektipuudega noore jaoks. AS Hoolekandteenused pakkus teenust kokku 72-le noorele (turuosakaal 80%). Emajõe keskus oli 36 ja Valgejõe keskus 36 teenusekohta.

Elanike arv

I kvartali jooksul sai meie teenusekohtadel erihoolekandeteenust ja kinnise lasteasutuse teenust kokku keskmiselt 1770 inimest kuus.

	I kv 2026
Ööpäevaringne erihooldusteenus	1062
Ööpäevaringne erihooldusteenus liitpuudega inimestele	213
Ööpäevaringne erihooldus kohtumääruse alusel	70
Kogukonnas elamise teenus	339
Igapäevaelu toetamine päeva- ja nädalahoiuuna	15
Igapäevaelu toetamine	6
Kinnise lasteasutuse teenus	66
Kokku	1770

Varjupaigataotlejad

Osutame rahvusvahelise kaitse taotlejate majutuskeskuse teenust Vaos ja Vägeval. 2022. aastal toimunud hanke tulemusel sõlmisime lepingu neljaks aastaks Vaos ja Vägeval rahvusvahelise kaitse taotlejate majutuskeskuse teenuse osutamiseks kuni 150 inimesele. I kvartali jooksul saabus teenusele 76 inimest ning sai teenust 139 inimest, teenust saanud inimeste arvu kasv on olnud märgatav võrreldes eelmiste aastatega. 31.03.2026 seisuga oli teenusel 18 rahvusvahelise kaitse taotlejat ning 25 rahvusvahelise kaitse saanud inimest, teenuselt lahkus erinevatel põhjustel 96 inimest. I kvartalil oli peamiseks saabumiskohaks Ukraina.

	31.12.2025	31.03.2026		
		Saabunud	Lahkunud	Keskuses
Vao	42	53	71	24
Vägeva	21	23	25	19
	63	76	96	43

Hinnad

2026. aasta I kvartalis suurendas Sotsiaalministeerium erihoolekandeteenuste rahastust, seetõttu muutus AS Hoolekandeteenused hinnakiri. Erihoolekandeteenuste hinnad tõusid 6,3 – 13,1 %.

EHK	31.12.2025	31.03.2026	muutus
Ööpäevaringne erihooldusteenus hooldekodus	824 €	878 €	6,6%
Ööpäevaringne erihooldusteenus peremajas	926 €	992 €	7,1%
Ööpäevaringne erihooldusteenus kortermajas	992 €	1 122 €	13,1%
Ööpäevaringne erihooldusteenus autismispektriga isikutele	5 521 €	5 983 €	8,4%
Ööpäevaringne erihooldusteenus liitpuudega inimestele peremajas	1 490 €	1 603 €	7,6%
Ööpäevaringne erihooldusteenus liitpuudega inimestele kortermajas	1 648 €	1 775 €	7,7%
Ööpäevaringne erihooldus kohtumääruse alusel	2 553 €	2 737 €	7,2%
Kogukonnas elamine	634 €	676 €	6,6%
Päeva- ja nädalahoiteenus	60 €/75 €	64 €/80 €	
Igapäevaelu toetamine	206 €	219 €	6,3%

Ettevõtte finants-ja efektiivsusnäitajad

Kasumiaruanne	I kv 2026	2025	I kv 2025
<i>EUR miljonites</i>			
Müügitulu	9,71	34,13	7,94
tulu põhivara sihtfinantseerimisest	0,44	0,49	0
Ärikasum	0,52	-1,52	0,37
Puhaskasum	0,52	-1,5	0,38

Bilanss	I kv 2026	2025	I kv 2025
<i>EUR miljonites</i>			
Käibevarad	7,84	7,16	6,98
Põhivara	42,99	43,51	44,34
Lühiajalised kohustused	5,52	5,88	4,73
Omakapital	45,31	44,79	46,59
Keskmine töötajate arv taandatud täistööajale	960	886	816

Suhtarvud	I kv 2026	2025	I kv 2025
ROE	1,15%	-3,34%	0,80%
ROA	1,02%	-2,95%	0,70%
Ärikasumi marginaal	5,35%	-4,38%	4,79%
Puhaskasumi marginaal	5,31%	-4,47%	4,66%
Puhaskasum töötaja kohta (eur)	7 509	26 830	7 385
Lühiajalise võlgnevuse kattekordaja	1,42	1,22	1,47
Maksevalmiduse tase	0,70	0,60	0,88
Omakapitali määr	89,10%	88,40%	90,80%

Sihtfinantseerimine ERF vahenditest

Alates ettevõtte loomisest 2007. aastal oleme investeerinud psüühilise erivajadusega inimestele kaasaegsete elamistingimuste ning paremate õppimis- ja töötamisvõimaluste loomiseks 71 mln eurot, millest 61 mln eurot oleme saanud toetusena Euroopa Regionaalarengu Fondist (ERF) ja riigieelarvest. Nende 16 aastaga oleme kogukondadesse loonud hubased kodud ligi 1600 erivajadusega inimesele.

Aastatel 2025 kuni 2027 on AS-il Hoolekandeteenused käsil kaks sihtfinantseerimisega seotud projekti:

- Reorganiseerime Vääna-Viti Kodu ja Sillamäe Kodu ööpäevaringse erihoolekandeteenuse 72 teenusekohta. Uued üksused rajatakse Tallinna Kaluri tänavale, Narva Madise tänavale ja Kohtla-Järvele Vahtra tänavale. Igas uues asukohas ehitatakse nelja korteriga elamu 24-le elanikule.

Projekti maksumus 6,84 miljonit eurot, millest 957 000 eurot on AS Hoolekandeteenused omaosalus.

- KLA (kinnise lasteasutuse) teenuse peremajade rajamine ja olemasolevate ruumide kohandamine. Projekti eesmärk on luua kõikidele KLA teenust saavatele lastele enam tuge pakkuvad peresarnased elamisüksused. Projekti käigus rajatakse üks kuuekohaline, kuue ühekohalise toa ja vajalike abiruumidega üksus suure abivajaduse ja kompleksprobleemidega lastele ööpäevaringse, tervishoiuteenustega integreeritud teenuse osutamiseks Kaagveres asuvasse Emajõe keskusesse ning Tallinna kuus kuuekohalist peresarnast üksust. Projekti maksumus 6 miljonit eurot.

Amortisatsiooniperioodil (40 aasta jooksul) kantakse sihtfinantseeringu summa põhivara kulumi kaudu kuludesse.

Sihtfinantseerimine ERF 2026

Projekt	Maksumus	Tehtud kuni 31.12.2025	I kv 2026	Kokku
KLAT peremajade rajamine	6 000 000	0	0	0
Vääna-Viti ja Sillamäe reorgan.	6 840 000	553 312	516 454	1 069 766
Omafinantseering		90 946	83 854	174 800

AS Hoolekandeteenused

BILANSS				
VARAD		31.03.2025	31.12.2025	31.03.2025
Käibevara				
Raha ja pangakontod		3 855 088	3 518 101	4 194 780
Nõuded ja ettemaksed		3 775 266	3 268 276	2 777 844
Saamata põhivara sihtfinantseerimine		199 078	359 495	0
Varud		12 712	12 286	10 670
Käibevara kokku		7 842 144	7 158 158	6 983 294
Põhivara				
Kinnisvarainvesteeringud		0	0	52 395
Materiaalne põhivara		41 523 310	42 657 241	44 115 398
Lõpetamata ehitused		1 419 352	802 731	176 590
Immateriaalne põhivara		45 786	50 286	0
Põhivara kokku		42 988 448	43 510 258	44 344 383
VARAD KOKKU		50 830 592	50 668 416	51 327 677

KOHUSTUSED JA OMAKAPITAL**Lühiajalised kohustused**

Võlad ja ettemaksud	5 449 868	5 807 205	4 686 190
Sihtfinantseerimiseks saadud ettemaksud	0	0	0
Eraldised	69 027	69 027	54 663

Lühiajalised kohustused kokku

5 518 895	5 876 232	4 740 853
------------------	------------------	------------------

Kohustused kokku

5 518 895	5 876 232	4 740 853
------------------	------------------	------------------

Omakapital

Aksia- või osakapital	8 732 945	8 732 945	8 650 980
Ülekurss	3 498 234	3 498 234	3 498 199
Kohustulik reservkapital	865 098	865 098	865 098
Jaotamata kasum	31 695 906	33 191 553	33 191 553
Aruandeaasta kasum (kahjum)	519 514	-1 495 646	380 994

Omakapital kokku

45 311 697	44 792 184	46 586 824
-------------------	-------------------	-------------------

KOHUSTUSED JA OMAKAPITAL KOKKU

50 830 592	50 668 416	51 327 677
-------------------	-------------------	-------------------

KASUMIARUANNE**I kv 2026****2 025****I kv 2025**

Müügitulu	9 709 169	34 133 199	7 945 946
Muud äritulud	518 284	1 022 651	432 910
sh.tulu põhivara sihtfinantseerimisest	437 938	493 940	0
Kaubad, toore, materjal ja teenused	-2 125 795	-6 662 276	-1 691 642
Mitmesugused tegevuskulud	-467 071	-1 895 811	-459 298
Tööjõukulud			
Palgakulu	-4 730 549	-18 955 137	-3 950 722
Sotsiaalmaks	-1 482 510	-6 013 465	-1 235 971
Muud personalikulud	-17 112	-295 607	-11 456
Tööjõukulud kokku	-6 230 171	-25 264 209	-5 198 149
Põhivara kulum	-664 932	-2 521 024	-627 372
Muud ärikulud	-223 601	-339 383	-32 042

Ärikasum**515 883****-1 526 853****370 353****Muud finantstulud ja -kulud**

3 631

31 207

10 641

Kasum enne tulumaksustamist**519 514****-1 495 646****380 994****Aruandeaasta puhaskasum****519 514****-1 495 646****380 994****RAHAVOOD****I kv 2026****2 025****I kv 2025**

Ärikasum	515 883	-1 526 853	370 353
Korrigeerimised:			
Põhivara ja kinnisvarainvesteeringute kulum	664 932	2 521 024	627 372
Kasum (kahjum) põhivara müügist	38 499	-48 411	0
Muud korrigeerimised	-437 938	-263 048	0
Äritegevusega seotud nõuete ja ettem.muutus	-506 990	-458 633	31 279

Varude muutus	-426	-1 936	-320
Äritegevusega seotud kohustuste ja ettem. muutus	-357 337	530 663	-373 824
Kokku rahavood äritegevusest	-83 377	752 807	654 860
Põhivara ja kinnisvarainvesteeringute soetus	-616 621	-1 267 805	-77 127
Põhivara müük	435 000	261 560	0
Saadud intressid	3 631	30 688	10 641
Kokku rahavood investeerimistegevusest	-177 990	-975 557	-66 486
Saadud põhivara sihtfinantseerimine	598 354	171 827	37 382
Kokku rahavood finantseerimistegevusest	598 354	171 827	37 382
Rahavood kokku	336 987	-50 923	625 756
Raha ja raha ekvivalendid perioodi alguses	3 518 101	3 569 024	3 569 024
Raha ja raha ekvivalentide muutus	336 987	-50 923	625 756
Valuutakursside muutuste mõju	0	0	0
Raha ja rahaekvivalendid perioodi lõpus	3 855 088	3 518 101	4 194 780

AS Hoolekandeteenused	31.03.2026	31.12.2025	31.03.2025
Finantssuhtarvud			
Maksevõime näitaja (likviidsus)	1,42	1,22	1,47
Likviidsussuhe	1,42	1,22	1,47
Võlakordaja	11%	12%	9%
Käibekapital (tuh. €)	2 323	1 282	2 242
Rahaliste vahendite tase	69,9%	59,9%	88,5%
Omakapitali rentaablus (ROE)	1,15%	-3,34%	0,8%
Omakapitali määr	89,1%	88,4%	90,8%
Varade rentaablus (ROA)	1,02%	-2,95%	0,7%
Lisandväärtus töötaja kohta	7 509	26 830	7 385
Töötajate arv	987	979	839
Töötajate keskmine arv taandatud täistööajale	960	953	816
Keskmine palk	1 643	1 657	1 614
Puhasrentaablus	5,35%	-4,38%	4,79%
Ärentaablus	5,31%	-4,47%	4,66%
Maksevalmiduse tase	0,70	0,60	0,88