



Tegusama
elu kodud

AS Hoolekandeteenused Aastaraamat 2025





Kliendist kodanikuks!



Sisukord

2025 – sisukas ja tulemuslik aasta	6
Erihoolekanne on riigi prioriteet	7
Olulisemad sündmused 2025	8
Tunnustused	10
Ettevõtte olulisemad saavutused 2025	11
Olulisemad numbrid 2025	13
Ettevõtte kirjeldus.....	14
Missioon	15
Meie kliendid	15
Visioon	16
Eesmärk	16
Struktuur	16
Paiknemine turul	17
Strateegia 2023-2028	18
Klient — rahulolev ja tegus kogukonnaliige	20
Kontaktid kogukonnaga	20
Hinge ja soojusega koostöö	20
Klientide tööhõive ja õppimine	21
15 aastat töövõimalusi erilistele inimestele	22
Julgus unistada annab tiivad	24
Teenuse koosloome ja rahulolu	24
Pärnu Rääma kodu elanikud aitasid valida endale uut tegevusjuhendajat.....	28
Aktiviseerivate tegevuste pakkumine kodus	30
Eduelamus annab tiivad – kuidas motiveerida õppima?	30
Partner riigile	31
Koostööprojektid (välisriigid).....	31
Hea Hoog võõrustas külalisi Lõuna-Koreast	32
AS Hoolekandeteenused, Kakspy ry ja Niemikotisäätiö sõlmisid koostöökokkuleppe pikaajalise partnerluse tugevdamiseks.....	32
Koostööprojektid kohalike kogukondadega	33
Pärnu minilaulupidu tõi kokku üle 200 inimese	33
Põltsamaa Kingu kodu õpetas kogukonda kriisiks valmistuma	35
Rahvusvahelise kaitse taotlejate ja põgenike majutuskeskused	36
Kinnise lasteasutuse teenus.....	37
Teenuse korraldus	38
Seinamaal „Galaktika“ – teekond loovuse ja kasvamise juurde	38
Klienditööd toetavad tugiteenused.....	40
Tööpere	40
Töötajate kompetentside arendamine	42
Hollandi praktikandid: keel ei takista suhtlust	43
Kinnisvara haldamine	44
Maja, millest saab peagi kodu	45
Töökorralduse toetamine teabehnoloogiaga.....	46
YetiCare tahvel – tark ja sõbralik abiline õppimiseks.....	47
Erivajadusega inimeste õiguste toetamine meedias	48
Kestlikkus.....	49
Ettevõtte jätkusuutlik majandamine	50
Ettevõtte juhtimine hea ühingujuhtimise tava alusel ja sisekontrollisüsteem	51

Üldkoosolek	51
Nõukogu	51
Juhatus	51
Finantsaruandlus ja auditeerimine	52
Siseaudit ja riskide hindamine	52
Töötaja kohustused ja vastutus	52
Varade majandamine	53
Pilguheit aasta tegemistele	54
Harju piirkonna aasta	54
Vabatahtlik töö kasside varjupaigas	55
Vääna-Viti laulupäev tõi kokku pea 200 inimest	56
Kesk-Lõuna piirkonna aasta	57
Karula kogemuspäeval sai aimu erivajadusega inimeste elust	59
Ujumisvõistlus „Anna Hoogu“ tõi taas poodiumikohad	60
Lääne piirkonna aasta	61
Inimlikkus enne metoodikat	62
Lääne piirkonnas löid neljandat korda särama helkuripuud	64
Viru piirkonna aasta	65
Taastumiskohvik Rakveres – uus algatus vaimse tervise toetamiseks	66
Kogemuspäev Tapa Kodus: “Just see ongi kõige suurem kingitus”	67
Kinnise lasteasutuse teenus: mida tähendab töö KLATis?	68
Pidulik õhtusöök, mis oli palju enam kui loovtöö kooli jaoks	69

2025 – sisukas ja tulemuslik aasta

Ragnar Vaiknemets, juhatuse esimees

2025. aasta oli AS-le Hoolekandeteenused sisukas ja tulemuslik. Suurima muutusena saab esile tuua KLAT-i ühinemise, kus pakume kinnise las-teasutuse teenust 70 lapsele.

69 erihoolekandeteenuse kodus pakkusime igapäevast tuge üle 1800 psüühilise erivajadusega inimesele, kelle heaolu nimel panustas üle 1000 pühendunud töötaja, neist 87% tegi klienditööd. Aasta kinnitas, et väikeste perelaadsete kodude mudel toetab nii iseseisvuse kasvu kui ka inimeste suuremat osalust kogukonnaelus.



Oluline roll oli partneritel, kellega toimus 147 erinevat koostöökohtumist. SA Hea Hoog jätkas tööhõivevõimaluste loomist – 12 töökeskuses tegutses ligi 800 erivajadusega meistrit, kes valmistasid kvaliteetseid tooteid ja tegid allhankeid, saades niimoodi kogemuse, mis tõstab enesekindlust ning tugevdab sidet kogukonnaga. Koostöö laienes, pakkudes enamatele inimestele võimaluse töötada ja õppida vastavalt nende võimetele.

Tegevusjuhendajate töö ja areng jäi meie teenuste keskmesse. Igapäevane tugi, praktiliste oskuste õpetamine ning osalemise võimaluste loomine peegeldus elanike enesekindluse, oskuste ja toimetuleku kasvus. Uued liikumis-, loome- ja huvitegevused tõid kaasa rohkem aktiivsust ja rõõmu, aidates inimestel kogeda sisukat elu väljaspool koduseinu. Ka tööpere koolitamine on jätkuvalt fookuses – 91% töötajatest on käinud vähemalt ühel koolitusel.

Jätkasime kvaliteetse ja kaasaegse elukeskkonna arendamist, mis ületab miinimumnõudeid ning toetab inimväärsel, turvalisel ja jõukohast igapäevaelu. 2025. aasta tulemused kinnitavad, et liigume õiges suunas: loome tegusama elu kodusid, kus inimesed saavad õppida, töötada ja osaleda kogukonna tegemistes.

Täna kõiki töötajaid, elanikke, eestkostjaid ja partnereid – teie panus on olnud otsustava tähtsusega meie ühise missiooni elluviimisel. Koos viime edasi inimesekeskset ja väarikat hoolekandetööd.

Erihoolekanne on riigi prioriteet

Kadi Lambot, nõukogu esimees

Mul on eriline tunne võtta möödunud aasta kokku just nõukogu esimehena — ja inimesena, kelle teekond selles valdkonnas algas juba 1995. aastal. Sel ajal töötasin sotsiaalministeeriumis ning minu vastutada olid kõik toonased 15 erihooldekodu. Küllastasin neid kõiki. Mäletan ülerahvastatud tube, suuri eluruume ja üht lakkamatut küsimust: kuidas muuta see kõik inimlikumaks? Tollal näis see teekond lõputult pikk.



Nüüd, 30 aastat hiljem, vaadates meie kodude igapäevaelu inimeste tööhõive võimalusi, kogukonnale kuulu mist, turvalisi ja kaasaegseid elukeskkondi, õppimise ja eneseteostuse radu — tundub areng tõesti uskumatu. Meie teenused ei ole lihtsalt muutunud, need on kasvanud väärikateks, sisukateks ja inimeste tegelikke unistusi toetavateks.

Möödunud aasta oli AS-ile Hoolekandeteenused strateegiliselt oluline — nii teenuste laienemise kui ka organisatsiooni juhtimisvõimekuse tugevdamise poolest. Sihtrühma laienemine kinniste lasteasutuste teenustele tõstis meie ühiskondlikku vastutust ning andis märku vajadusest luua järjest terviklikumaid ja paindlikumaid lahendusi väga erineva profiiliga klientidele.

Kuigi meie teenuste kvaliteet ja ulatus on viimastel aastatel märkimisväärselt kasvanud, näeme selgelt vajadust astuda järgmisele arengutasemele. Euroopas näiteks tuuakse üha enam esile mudelid, kus rõhk on klientide iseseisvusel, valikuvabadusel ja kogukonnapõhisusel. Nende standarditeni jõudmine eeldab sihikindlat investeringut töötajatesse ning erihoolekande töö ühiskondlikku väärtustamist.

Just tulevikku vaadates laiendasime 2025. aasta sügisel juhatuse kolmeliikmeliseks, et suurendada juhtimise strateegilist võimekust ja süsteemsust. Juhatuse esimees Ragnar Vaiknemets on ettevõtte arenguvajadustesse kiiresti sisse elanud ning nõukogu ootus on juhatuse veelgi suurem sisuline seotus nii meeskonna kui klientidega. See loob eeldused otsuste tegemiseks, mis kannavad organisatsiooni järgmise arenguhüppe suunas.

Järjest olulisemat rolli mängib igapäevastes tööprotsessides ka tehnoloogia. Järgnevatel aastatel soovime senisest enam toetuda digilahendustele, mis aitavad tõsta klientide turvalisust, parandada teenuste kvaliteeti ja toetada igapäevast iseseisvust. Tehnoloogia ei ole eesmärk omaette, vaid vahend, mis läh-
tub inimese vajadusest.

Sotsiaalministri sõnum, et erihoolekanne on riigi prioriteet, annab kindluse, et liigume koos riigiga samas suunas. Ootame ja usume, et see väljendub tulevikus konkreetsete sammudena, mis toetavad kogu valdkonna jätkusuutlikku arengut. Nende standarditeni jõudmine eeldab sihikindlat investeringut töötajatesse ning erihoolekande töö ühiskondlikku väärtustamist.

Olulisemad sündmused 2025



Jaanuar

- Toimused aastaaruande koosolekud, kus vaatasime tagasi möödunud aastale.
- Töötasime KLAT liitumise suunas.
- Kunda Mere üksus hakkas nõudluse tõttu pakkuma KE teenuse asemel ÖH teenust.



Märts

- Mitmed kodud osalesid projektis "Tööle kaasa" ja tutvustasid õpilastele oma tegemisi.
- Vändra raamatukogus avati Vändra Kodu elanike tööde näitused.



Mai

- Koostöös Tartu Ülikooli Pärnu Kolledži tudengitega toimus Pärnu minilaulupidu.
- Toimus kodude tantsukonkurss.
- Osalesime EASPD konverentsil, mis keskendus puuetega inimeste võimalustele nautida kultuuri, meelelahutust ja sporti.



Veebruar

- Minister Signe Riisalo osales Merimetsa ÖK pidulikul aastapäevaüritusel.
- Metoodik Ivika Türkson sai tänumärgi koostöö eest raamatukogudega.
- Tunnustasime tublised elanikke konkursil "Meie kodu uhkus 2025".



Aprill

- SA Hea Hoog sai 15. SA Hea Hoog tegi 12. aastat Eesti Vigastatud Võitlejate ühingu korraldatud "Anname au!" kampaaniale tuhandeid sinililli.
- Algas KLAT värbamiskampaania.
- ESTA tunnustas sotsiaalvaldkonna parimaid töötajaid, nomineeritud olid ka HKT töötajad.



Juuni

- Kogemuspäevad avasid suve vältel tegusat elu.



Juuli

- KLAT Emajõe ja Valgejõe keskused liitunud HKT-ga.
- Jätkuvad avatud uste päevad.



September

- SA Hea Hoog kogemusi käisid kuulamas külalised Lõuna-Koreast.
- Toimus strateegiaseminar "Mõttetalgud".



November

- Lääne ja Viru piirkondades ehitati koos kogukonnaga helkuripuid, et kogukonnaliikmed saaksid pimedal ajal turvaliselt liigelda.
- Koostöös MUPOga jagati Harju elanikele teadmisi kriisiolukordadeks valmistumiseks.



August

- Juhatuses esimehena alustas tööd Ragnar Vaiknemets.
- Avatud uste päevade raames toimus ka Vääna-Viti laulupäev.
- Toimus "Kauni kodu konkurss".
- Algas Tallinna Kaluri üksuse ehitus.



Oktoober

- Pälvisime Peaasi.ee vaimset tervist toetava ettevõtte "Õitseja" märgise.
- Korraldasime elanikele konverentsi "Minu tegus päev".



Detsember

- Tunnustasime Häid Kolleege.
- SA Hea Hoog parim töökeskuseks tunnustati Rakvere töö- ja tegevuskeskust.
- Tunnustasime "Leidliku lahenduse" konkursi parimaid.
- Toimus jõulukonkurss.
- Tallinna Kaluri üksus pidas sarikapidu, ERF toel ehitame Vääna-Viti mõisamajas elavatele klientidele uue kaasaegse teenuseüksuse.
- Sillamäel avasime juurde 8 kohutumäärusega teenuse kohta.
- Sõlmisime koostöökokkulepped Soome erihoolekandeteenuste osutajatega pikaajalise partnerluse tugevdamiseks.

Tunnustused

2025 aastal pälvisime Peaasi.ee "Õitseja" märgise vaimse tervise väärtustamise eest. Peaasi.ee jagab kord aastas märgiseid organisatsioonidele, kes panustavad oma töötajate vaimse tervise hoidmisse ja väärtustamisse.

Meie ettevõttes on vaimne tervis ja heaolu süsteemselt toetatud – nii juhtimises, töökorralduses kui ka meeskonnakultuuris. "Õitseja" tase viitab sellele, et oleme loonud keskkonna, kus töötajate vaimne tervis ei ole lihtsalt sõnakõlks, vaid igapäevane osa meie väärtustest ja tööelust.



Ettevõtte olulisemad saavutused 2025

Vaatamata juba mitmendat aastat kestvale majandus- ja julgeolekukriisile ja suurtele ettevõtte sisestele muutustele oli AS Hoolekandeteenused 2025. aastal tulemuslik.

Ettevõtte tegevus jaguneb kolmeks oluliseks ärisuunaks. Suurim ning põhitegevus on psüühilise erivajadusega täiskasvanutele hoolekandeteenuste osutamine. Pärast üle kümneni kestnud teenusekohtade arendamist ja ehitamist on põhifookus teenusesaajatele tavapärase ja aktiivse kogukonnaelu võimaldamisel. See hõlmab inimeste toetamist nende taastumise teekonnal ning ühiskonda lõimumisel. Teenuseid osutatakse kõikides Eesti maakondades, välja arvatud Hiiu- ja Võrumaal.

Ettevõtte teine, väiksema mahuga ärisuund on rahvusvahelise kaitse taotlejatele suunatud teenus. Vao ja Vägeva majutuskeskustes on teenusekohti kuni 100 inimesele. Tegelik teenusesaajate arv oli 2025. aastal keskmiselt 45 inimest kuus. Lisaks majutusteenusele hõlmab teenus keele- ja kohanemisõpet ning arstiabi ja laste hariduse korraldamist. Aastatel 2022–2025 osutas ettevõtte majutusteenust ning hiljem pakkus üüriruume Ukraina sõjapõgenikele ka Sõmera ja Võisiku majutusüksustes. Need tegevused lõppesid vastavalt 2024. aastal Võisikul ning 2025. aastal Sõmeral seoses Sõmera Hooldekodu hoonekompleksi müügiga.

Kolmanda ärisuunaga alustati 2025. aasta teisel poolel, kui ettevõtte asus taas osutama teenuseid erivajadustega lastele. Maarjamaa Hariduskollegiumi tegevuse lõppemisel liikus sealne õppetöö Konstantin Pätsi Vabaõhukooli ning kinnise lasteasutuse teenuse osutamine anti üle AS-ile Hoolekandeteenused. Kinnise lasteasutuse teenuse turul tegutses eelmine aasta kokku kolm teenuseosutajat, millest AS Hoolekandeteenused osutas ligikaudu 85% teenusekohtadest.

Ettevõtte igapäevane tegevus lähtub kokkulepitud strateegiast, mille keskseteks märksõnadeks on teenusesaaja elukvaliteet, kogukonna teadlikkus, lähedaste kaasatus, teadlik ja toetatud töötaja, tõhus töökorraldus ja juhtimine ning jätkusuutlik majandamine.

Sellest tulenevalt keskenduti 2025. aastal teenusesaajate elukvaliteedi parandamisele aktiivsete tegevuste, rahulolu suurendamise ja kaasamise kaudu.

Töötamisega hõivatud teenusesaajate arv oli 2025. aastal kokku 767, mis moodustas 48,3% kõigist teenusesaajatest. Neist 124 töötas avatud tööturul. Koostööd tehti ligi 90 tööandjaga, kellest 70 olid korteriühistud, pakkudes peamiselt haldustöid.

Tasemeõppes (omandatakse järgmine haridustasand või eriala) osales kokku ligi 4,1% erihoolekande klientidest (69 in). See on oluline suurus, kuna teame, et psüühiline erivajadus võib olla suur takistus uute teadmiste omandamisel ja teiste inimestega suhtlemisel. Oleme tulemusliku koostöö loonud ligi 20 õppeasutusega, kus meie inimesed õpivad.

Taastumise toetamisel on oluline roll teenusesaajate lähedaste kaasamisel. Lisaks kliendi arengueesmärkide ühisele seadmisele ja individuaalse tegevusplaani koostamisele jätkati 2025. aastal tugikogude tegevust teenuseüksuste juures. Aasta jooksul toimus 48 tugikogu kohtumist (2023. aastal neli ning 2024. aastal kümme), milles osalesid teenusesaajate lähedased, eestkostjad ning kohaliku kogukonna esindajad. Kohtumiste eesmärk oli anda üksustele objektiivset tagasisidet teenuse kvaliteedi kohta, panna teenuste arendamisse ning leida uusi koostöövõimalusi.

Kinnise lasteasutuse teenuse lisandumine andis ettevõttele uusi teadmisi ja kogemusi erivajadustega lastega töötamisel. Varasem kogemus piirdus peamiselt intellektipuude ja autismispektrihäiretega laste

teenindamisega, kuid nüüd viibivad kinnise lasteasutuse teenusel valdavalt normintellektiga, kuid sügava traumakogemuse ja sellest tulenevate käitumisprobleemidega lapsed. Teenusel viibis 2025. aastal keskmiselt 63 last kuus, kellest 66% paigutati teenusele sotsiaalhoolekande seaduse alusel, 7% vahistamise asendamiseks ning 25% kandsid karistust kohtuotsuse alusel. Teenus keskendub käitumismustrite muutmisele ja positiivse käitumise kinnistamisele, kasutades mitmeid ettevõtte jaoks uusi sekkumisviise ja meetodeid.

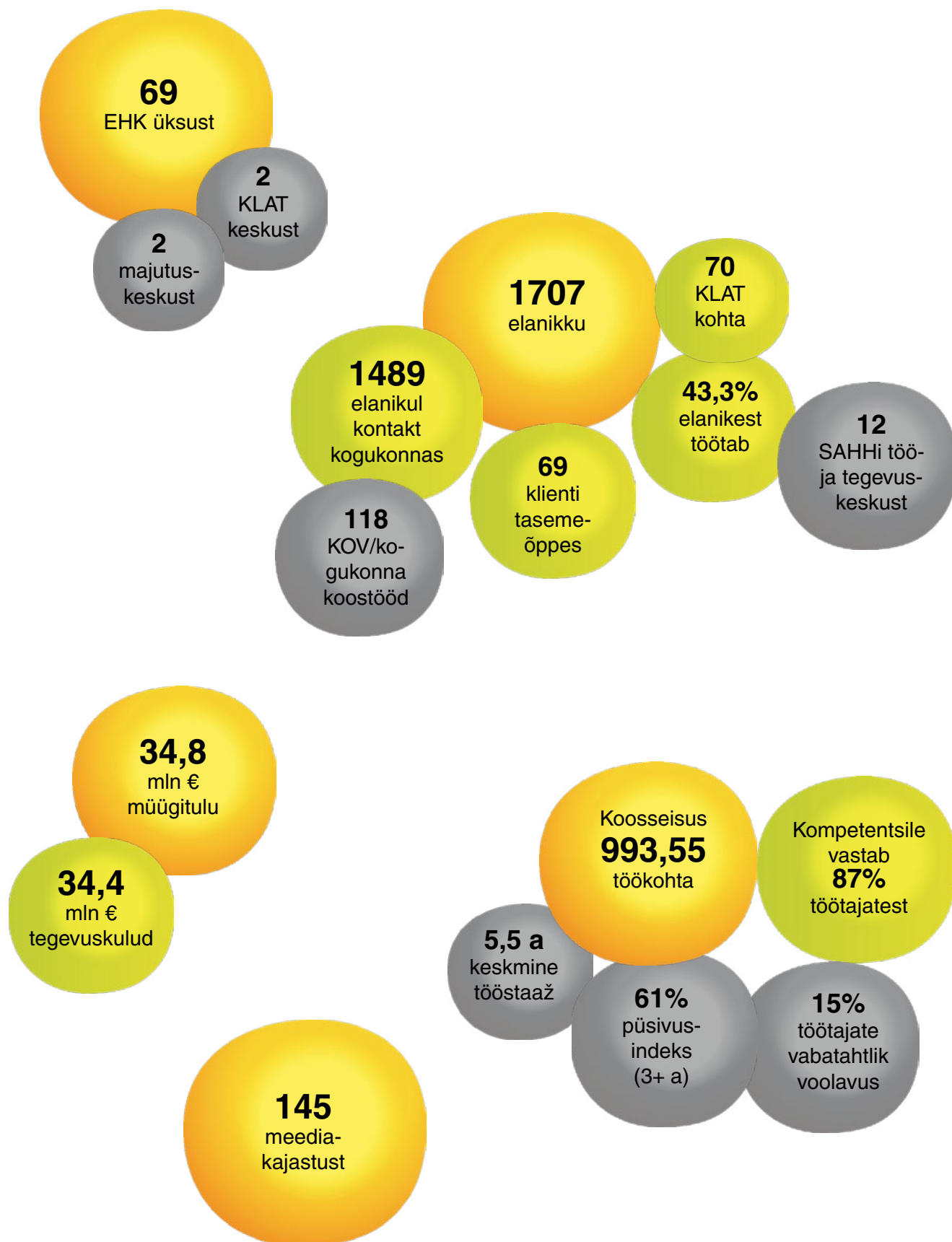
Ettevõtte jaoks on võtmetähtsusega töötajaskond ning selle kvalifikatsioon. 2025. aasta lõpuks vastas 87% tegevusjuhendajatest seaduses sätestatud kvalifikatsiooninõuetele. Tulemus on märkimisväärne, arvestades, et viimase kolme aasta jooksul loodi ligi 90 uut töökohta ning kvalifikatsiooni omandamine võtab aega üks kuni kaks aastat. Klienditöötajate omal soovil lahkumise määr püsis ligikaudu samal tasemel kui 2024. aastal, moodustades 15% (2024. aastal 14,5%). Esmakordselt mõõdeti töötajate püsivusindeksit, mis näitab kolme ja enama aasta staažiga töötajate osakaalu ning mille tulemuseks oli 61%. See näitab, et vaatamata koguvoolavusele, mis oli 18%, on ettevõttes märkimisväärne hulk kogenud töötajaid, kellele saab tugineda ning keda edasi arendada valdkonna professionaalidena.

Kinnise lasteasutuse teenuse liitumine ettevõttega tõi meile juurde 144 töötajat (sh nendest 8% valdkonnas uut töötajat), kelle teadmisi ja oskusi tuleb hakata kujundama ja kvalifikatsiooni tõstma vastavalt HKT standardile.

Majandustegevuse seisukohalt olid 2025. aastal olulisemad kasutuseta kinnisvara müügitehingud. Aasta esimesel poolel müüdi Kogula Hooldekodu summas 110 000.- ning aasta teisel poolel Sõmera Hooldekodu summas 240 000.-. Müügitehingutelt saime tulu 48 411.-. Võisiku hooldekodu müük toimus 2026. aasta jaanuaris summas 435 000.-, millest saime tulu 38 499.-. Tehingud võimaldasid vähendada mittevajaliku kinnisvara ülalpidamiskohustusi ning suunata vabanevad vahendid uute investeeringute tegemiseks.

Teenuste pakkumine kulges 2025. aastal plaanipäraselt. Müügitulu oli 34,8 miljonit eurot ja tegevuskulud 34,4 miljonit eurot, mis andis ilma sihtfinantseerimise mõjuta 0,4 miljonit eurot kasumit. Tegevuskasum tuli peamiselt kinnisvara ja toiduainete kulude kokkuhoiust ning plaanitust vähem oli vajalik soetada ka inventari. Samas suurenesid nii tulud kui ka kulud kinnise lasteasutuse teenuse mõjul ligi 2,5 miljonit eurot. Tegevuskasum oli oodatust pisut suurem, moodustas 1,2% käibest. Sihtfinantseerimise tulu oli 451 tuhat eurot ja amortisatsioon koos jooksvate projektide kuluga kokku 2,1 miljonit eurot, mis viis puhaskahjumi -1,5 miljoni euroni.

Olulisemad numbrid 2025



Ettevõtte kirjeldus

AS Hoolekandeteenused (HKT) on Eesti Vabariigile kuuluv riigiettevõte, mis tegutseb Sotsiaalministeeriumi haldusalas ja on suurim erihoolekandeteenuste osutaja Eestis. Ettevõtte põhitegevus on psüühilise erivajadusega täiskasvanud inimeste toetamine, pakkudes neile erinevaid hoolekandeteenuseid, mis aitavad kaasa iseseisvusele, toimetulekule ja osalemisele kogukonnaelus. AS Hoolekandeteenused tegutseb üle Eesti (13 maakonnas) ning arendab järjepidevalt institutsionaalsest hooldusest kogukonnapõhise- ma ja isikukesksema teenusemudeli suunas, lähtudes taastumis- ja inimõiguspõhisest lähenemisest.

Lisaks pakume alates 01.07.2025 kinnise lasteasutuse teenust Emajõe ja Valgejõe keskustes ning rahvusvahelise kaitse taotlejatele suunatud teenust.

Kontserni kuulub tütarettvõtte Sihtasutus Hea Hoog ja Vao, Pargi tn 5 korteriühistu, milles majanduste- gevust pole toimunud.

VISIOON

Meie visioon aastaks 2028 on olla üle-eestilise haardega erihoolekan- deteenuse osutaja, kes aitab psüü- hilise erivajadusega inimesel saada kliendist kodanikuks. Selleks pa- kume kliendile teenust, mis lähtub taastumispõhimõttest.

MISSIOON

Meie missioon on tagada erivaja- dustega inimestele tegusam elu kogukonnas. See tähendab, et eri- vajadusega inimesed on ühiskonna täisväärtuslikud liikmed, kellel on teistega võrdsed võimalused aktiiv- seks ja mitmekülgseks eluks.

VÄÄRTUSED

Me suhtume iseendasse ja teistesse inimestesse lugupidavalt.

Me julgustame erivajadusega inimesi täis- väärtuslikult elama.

Me oleme oma töös leidlikud.

Me oleme usal- dusväärased kaaslased.

Missioon

Meie missioon on tagada erivajadustega inimestele tegusam elu kogukonnas. Selle nimel loome võimalusi, mis aitavad erivajadustega inimestel olla ühiskonna täisväärtuslikud liikmed – neile on tagatud teistega võrdsed õigused ja võimalused osaleda aktiivselt, arendada oma isiklikke oskusi ning panustada nii tööellu kui ka ühistegevustesse. Meie tegevus toetub taastumis- ja inimõiguspõhisele lähenemisele, mille eesmärk on soodustada iseseisvust, toimetulekut ning võimaldada igale inimesele mitmekülgset valikut ja turvalise keskkonna.

Meie kliendid

Meie kliendid on peamiselt ööpäevaringset tuge vajavad psüühilise erivajadusega tööealised täiskasvanud (ööpäevaringsed teenused 71%, kogukonna teenus 18% ja toetavad teenused 1%) ja kinnise lasteasutuse noored (3,6%).

Võrreldes 2024. aastaga suurendasime ÖH teenusekohti ja vähendasime KE teenusekohti (kujundasime ühe teenuseüksuse vastavalt ümber) ja lõime juurde ÖK teenusekohti Sillamäele.

Meie keskmine klient on intellektipuudega 49-aastane mees.

Lisaks pakume majutusteenust varjupaigataotlejatele ning kinnise lasteasutuse teenust.

Ettevõttes pakutavad teenuskohad on toodud tabelis 1.

TEENUS	Teenuse tähis	Seisuga 31.12. 2024	Seisuga 31.12. 2025	muutus 2024-2025
Ööpäevaringne erihooldusteenus	ÖH	1056	1070	14
Ööpäevaringne erihooldusteenus autismispektrihäirega isikule	ÖH AUT	12	12	0
Ööpäevaringne erihooldusteenus äärmusliku abi- ja toetusvajadusega isikule	ÖT	214	214	0
Ööpäevaringne erihooldus kohtumääruse alusel	ÖK	64	72	8
Kogukonnas elamine	KE	380	360	-20
Igapäeaelu toetamine päeva- ja nädalahoiana	IET	16	16	0
Igapäeaelu toetamine	IT	6	6	0
Kinnise lasteasutuse teenus	KLAT	0	70	70
Pagulaste majutusteenus	PAG	100	100	0
Kokku		1848	1920	72

Tabel 1. Ettevõtte pakutavad erihoolekande teenusekohad (kohtade arv tegevuslubadel)

Visioon

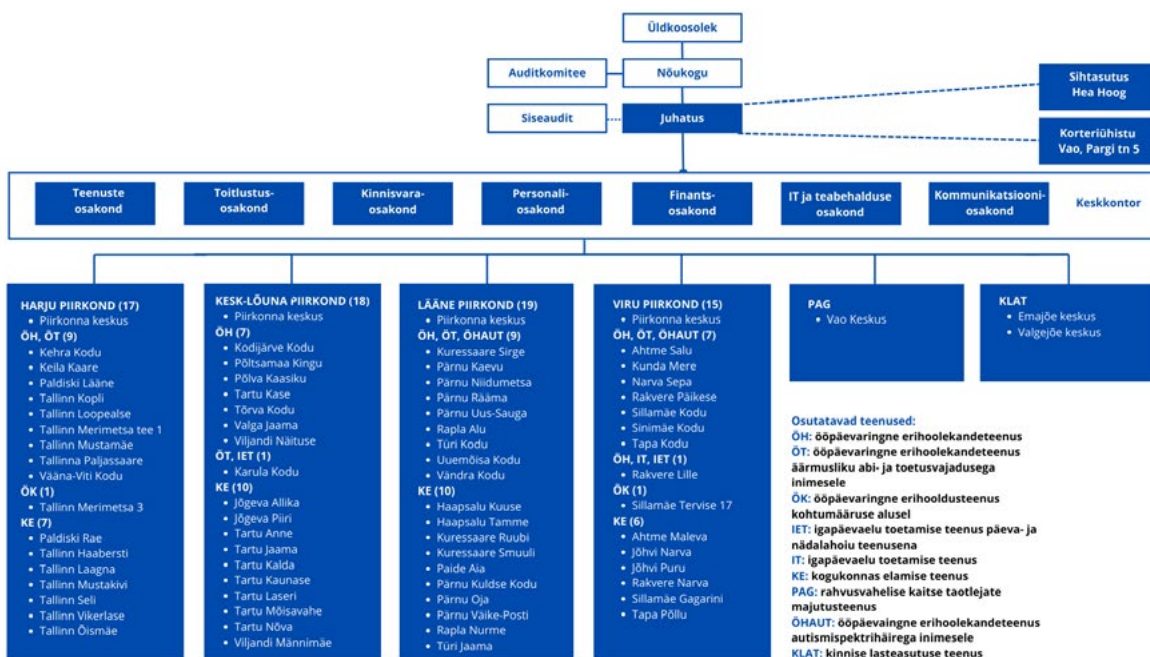
Meie visioon on olla üle-eestilise haardega erihoolekandeteenuse osutaja, kes aitab psüühilise erivajadusega inimesel saada kliendist kodanikuks. Selleks pakume kliendile teenust, mis lähtub taastumispõhimõttest. Taastumine on iga inimese personaalne teekond, kus ta jõuab kaugemale oma haavatavusest (puudest, haigusest) ja tema elus tulevad esiplaanile muud rollid (õppija, töötaja sportlane jne) ehk ta õpib ja teda toetatakse elama täisväärtuslikult ja igati tavapäraselt nagu kõik teised ühiskonnaliikmed.

Eesmärk

Visiooni elluviimise eeldus on olnud suurte ühiselamu tüüpi kodude reorganiseerimine kaasaegseks kogukondadesse hajutatud koduste teenuseüksuste võrgustikuks, mis sai suures osas aastaks 2023 lõpule viidud (2026-2027 reorganiseerime veel 72 teenusekohta). Edasine tegevus on seotud elanike igapäevase heaolu ja neile pakutavate teenuste kvaliteedi tõstmisega. Oleme oma visioonis sõnastanud et „kliendist“ peab saama „kodanik“.

Struktuur

Seisuga 31.12.2025 oli ettevõtte koosseisus 993,55 töökohta, sh 878,25 klienditeeninduses (88,4%). Meie ettevõtte on üles ehitatud piirkondlikkuse põhimõttel, erihoolekandeteenuseid pakuvad üksused on koondatud nelja piirkonda – Harju, Kesk-Lõuna, Lääne ja Viru. Piirkondadest eraldi paiknevad kinnise lasteasutuse teenust pakuvad Emajõe ja Valgejõe keskused ja pagulastega tegelev Vao Keskus kahe asukohaga (Vao ja Vägeva). Tugiteenused (kinnisvarahaldus, IT, raamatupidamine, personalijuhtimine jne) on korraldatud piirkondade üleselt keskkontori koosseisus olevate osakondade kaudu. Ettevõtte kontserni kuulub sihtasutus Hea Hoog (SAHH), mis otsib psüühilise erivajadusega inimestele töövõimalusi ja korraldab neile kaitstud tööd.



Joonis 1. Struktuur

Paiknemine turul

Seisuga 31.12.2025 tegutses Eestis erihoolekandeteenuste turul kokku 155 teenuseosutajat (2023. a 145, 2024. a 150). Tegevusloa kohti oli aasta lõpuks kokku 10 873, millest olid:

- 72% ehk 7794 igapäevaelu ja töötamist toetavat teenusekohta;
- 21% ehk 2343 ööpäevaringse toega teenusekohta;
- 7% ehk 736 kogukonnas elamise teenusekohta.

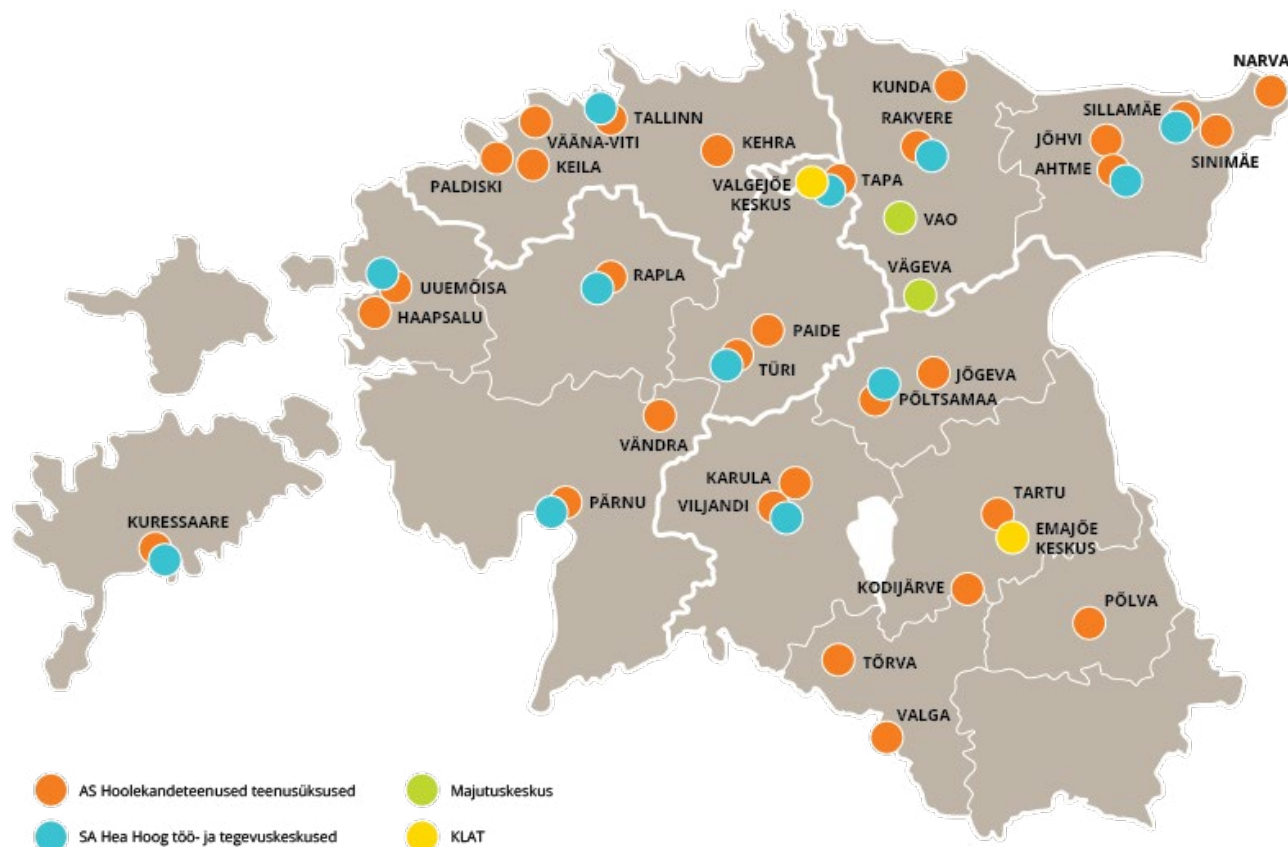
Meie ettevõtte keskendub suurema toetus- ja juhendamisevajadusega psüühikahäiretega inimestele pakku- des eelkõige ööpäevaringse toega teenuseid (ÖH, ÖT, ÖK ja ÖH AUT) ja kogukonnas elamise teenuseid (KE). Seepärast moodustavad nendes segmentides meie teenusekohad suure osa SKA kogumahust.

2025. a lõpus oli meil kokku 1750 erihoolekandeteenuse kohta. HKT turuosakaal on 16% (teenuste osas, kus HKT tegutseb, on turuosakaal 24%). HKT-I oli 2025. a 1368 ÖH, ÖT, ÖK ja ÖH AUT teenusekohta (turuosakaal 62%) ja 360 KE teenusekohta (turuosakaal 49%).

01.07.2025 liitusid HKT-ga Emajõe ja Valgejõe keskused, mis pakuvad 70 teenuskohal kinnise lasteasu- tuse teenust(turuosakaal 85%).



Joonis 2. HKT turuosakaal



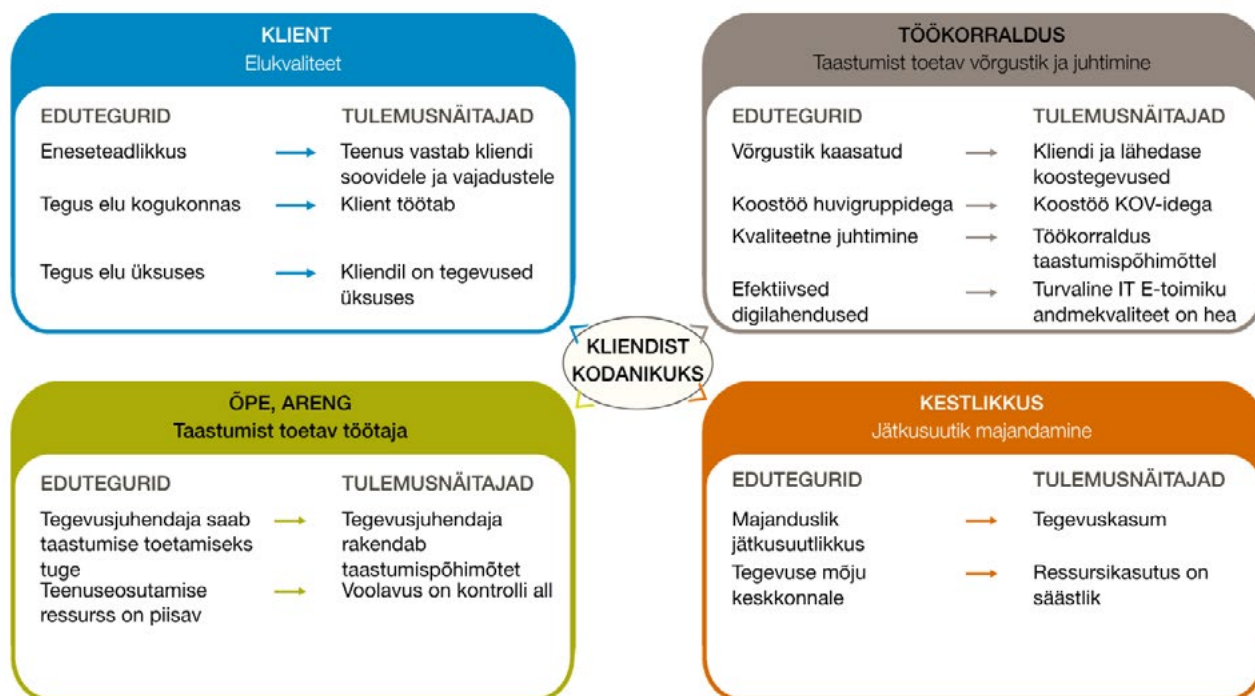
Joonis 3. AS-i Hoolekandeteenused, SA Hea Hoog, pagulaskeskuse ja KLA-teenuse paiknemine Eestis.

Strateegia 2023-2028

Visiooni elluviimise käigus oleme suured ühiselamu tüüpi hooldekodud reorganiseerinud kaasaegseteks, kogukondadesse hajutatud privaatsete teenuseüksuste võrgustikuks.

Visiooni elluviimise strateegia 2023-2028 toetub sotsiaalse innovatsiooni põhimõttele. Me loome, katsetame ja viime ellu uuenduslikke ideid ja praktikaid, mis aitavad paremini rakendada taastumispõhimõtteid. Need uuendused võimaldavad meie klientidel kogeda inimõiguseid ja hüvesid ning elada võimalikult iseseisvat elu kogukonnas. Loome uusi suhteid kogukonnaga ja tõstame nii töötajate, klientide kui ka üldsuse teadlikkust meie klientide soovide ja vajadustest ning et kogukonnapõhine taastumine on võtmelement nende soovide ja vajaduste rahuldamisel. Taastumispõhimõtte rakendamiseks vajalikud eelused on vaja praktikas juurutada nii klientide, töötajate, ettevõtte kui ka kogukonnatasandil tegevustega.

Eesmärkide elluviimise eeldused on kestlik ja efektiivne majandamine, turvalised digilahendused ning võimekas tööpere (joonis 4).



Joonis 4. HKT strateegia 2023-2028

Klient — rahulolev ja tegus kogukonnaliige

Kontaktid kogukonnaga

2025. aastaks seadsime eesmärgi, et igal KE ja ÖH üksusel on vähemalt neli ning igal ÖT üksusel vähemalt kaks koostöökokkulepet kogukonnas tegutsevate ühingute või ettevõtetega (spordi, kultuuri, sotsiaalvaldkonna jne asutustega). Me sõlmisime neid kokkuleppeid selleks, et tagada meie klientidele turvaline, sujuv ja väärikas osalemine avalikes tegevustes ja kogukonnoakohtades. Eesmärgi saavutasid 67-st KE ja ÖH üksusest 64 ning 9-st ÖT üksusest 6.

Samuti püstitasime sihi, et iga elanik osaleb vähemalt üks kord kuus kogukonnategevuses, kasutades samu ressursse nagu teised kogukonnaliikmed. Aktiivseimad olid KE kliendid — kogukonnategevustes osales 82% KE teenuse klientidest. ÖH ja ÖT teenuse vastavad näitajad olid 56% ja 23%.

Enim koostöökokkuleppeid on sõlmitud spordi- ja jõusaalide, kirikute ja raamatukogudega. Need on ka kohad, kus meie kliendid enim käisid ning aktiivselt osaleti ka kogukonna huviringides.

Hinge ja soojusega koostöö

Katrin Lender, Valga Jaama kodu tegevusjuhendaja

Kaagjärve raamatukogu ja Valga Jaama kodu on loonud südamliku ja tähendusrikka koostöö, mille keskmes on inimesed – nende soov panustada, õppida ja avastada. Kaagjärve raamatukogu juhataja külastab regulaarselt meie kodu, et tuua meile põnevat lugemist, pidada huvitavaid ja vaimutoitavaid vestlusi elanikega, kellest tänaseks on saanud sõbrad, ja meisterdada oma kätega midagi uut. Need kohtumised on väga oodatud – seal jagame raamatuid, jutte ja naeratusi. Elanike jaoks on see hea võimalus väljuda igapäevasest rutiinist ja hoida end vaimselt virgena.

Koostöö on kahepoolne: meie elanik Maarja käib vabatahtlikuna abiks Kaagjärve raamatukogus. Ta aitab raamatute paigutamisel, klientide teenindamisel ja lihtsamates korraldustoimetustes. Maarja toob raamatukogusse kogu oma hinge ning soojuse.



Valga Jaama kodu koostöö

Raamatukogu juhataja Eva tõdeb, et selline koostöö innustab. See näitab, kuidas väikeste sammudega saab luua suuri muutusi inimeste eludes. Valga Jaama kodu töötajad on samuti märganud, et koostöö

raamatukoguga toetab elanike eneseteostust ja annab neile võimaluse suhelda teistega väljaspool oma kodu.

Kaagjärve raamatukogu ja Valga Jaama kodu koostöö on hea näide sellest, kuidas erinevad asutused saavad üksteist rikastada. Raamatukogu ei ole pelgalt raamatute laenutamise koht – see on kogukonna süda, kus igaühel on oma koht ning kus teda kuulatakse ja toetatakse.

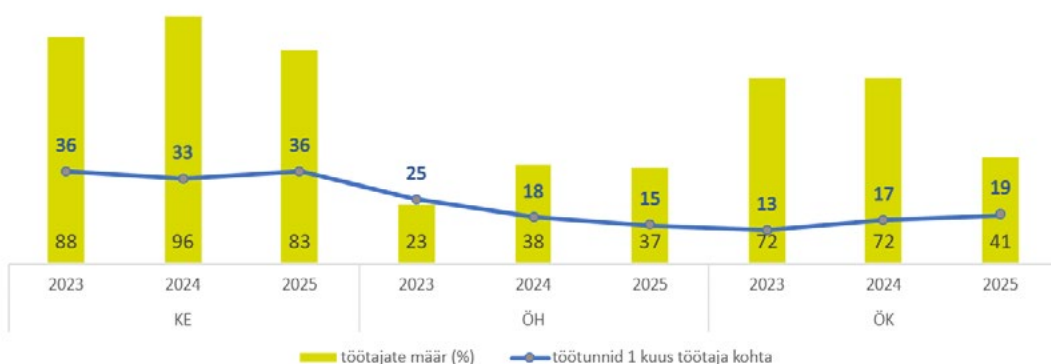
Klientide tööhõive ja õppimine

Meie eesmärk on pakkuda teenust, mis vastab taastumispõhimõtetele, rõhutades iga inimese õigust olla koheldud võrdse kogukonnaliikmena ning kohustust panustada ühiskonda vastavalt oma võimetele. Seetõttu on meile oluline mitte ainult olla kogukonnas aktiivsed, vaid ka edendada klientide tööhõivet ja õppimist.

HKT tütarettevõttena loodi 2010. aastal SA Hea Hoog (SAHH), mis tegeleb sotsiaalse ettevõtlusega. SAHHis on fookuses erivajadusega inimeste tööhõive ning koostöö erinevate ettevõtetega. SAHHi tegevuse tulemusena lahendatakse ühiskonnale olulist probleemi ehk kaasatakse tööturul seni kõrvale jäänud inimesi neile võimetekohast tööd otsides ja pakkudes.

2025. aastal töötas või tegi töölaadseid tegevusi kokku 767 inimest, mis moodustab 48% HKT elanikest (2024. aastal 53%). Avatud tööturul töötas neist 124 inimest (16%).

Peamised töökohad avatud tööturul olid koristusteenused sise- ja välitingimustes ning abitööd ehitusel, tööstuses, köögis. Tööd tehti ka kullerina, modellina, isikliku abistajana, autopesijana, pesumaja operaatore ja kauba väljapanijana. Enim kliente töötas SA Hea Hoog töö- ja tegevuskeskustes, nendest 419 inimest tegi klassikalist käsitööd, 87 hoidis korras erinevatele ettevõtete ja korteriühistute objekte ning 144 tegi allhanketöid (katusedetailide, helkurite, ehete ja käsitööteede pakendamine). Töölaadsetes tegevustes osales aasta jooksul 261 inimest – vabatahtlikena punusid varjevörke ja olid loomade varjupaigas abiks 25 inimest. Kohtumäärusega teenusel (ÖK) töötasid 37 inimest kaitstud töökoha tingimustes elukohaga samades majades. ÖK teenusel oli tööga hõivatud kokku 40,7% klientidest. Peamised tööd on katusedetailide pakendamine ja lemmikloomade nuuskimismattide sõlmimine. Üks inimene võis aasta jooksul teha mitut eriliigilist tööd.

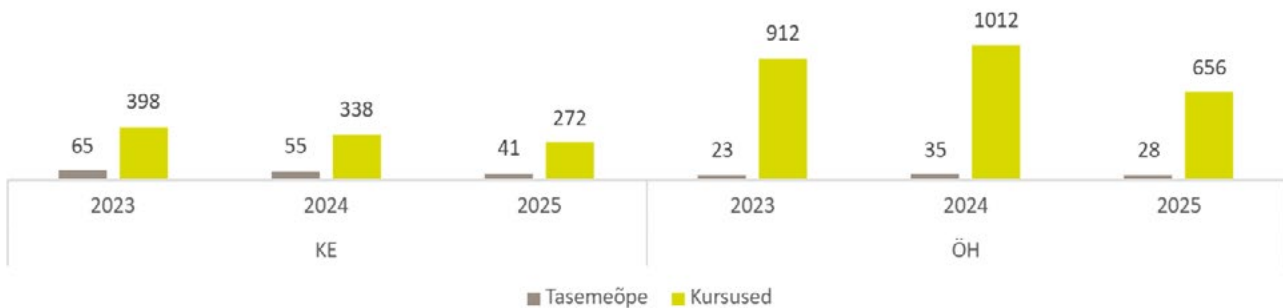


Joonis 5. Töölepinguga töötavate klientide määrad (%) ja töötunnid 1 kliendi kohta

Võrreldes 2024. aastaga on keskmine töötundide arv kuus suurenenud KE ja ÖK teenusel, samas töötajate arv nendel teenustel on vähenenud (joonis 5). ÖH teenusel on töötundide arv vähenenud, töötajate arv on jäänud samale tasemele. Meie töö- ja tegevuskeskuses toetatakse kliente nende tööalaste

eesmärkide saavutamisel ja tööhärumise kujundamisel ning kvaliteetsete toodete valmistamisel.

2025. aastal jätkasime elanike toetamist tasemeõppes ja täiendõppes ehk kursustel osalemisel. Kursustel osalevate inimeste arv on 2025.a olnud languses (joonis 6), kuid kursuste statistika muutused 2025. aastal tulenesid andmete kogumise põhimõtete korrastamisest, mitte tegelikust õppetegevuse mahust. Populaarsemad kursused nii KE kui ka ÖH teenusel on seotud toimetulekuoskustega (käitumine, suhted, vaimne tervis, raha jms). Sellele järgnevad enesehoolitsusega ja hobidega seotud kursused. Kogukonnas elamise teenusel on õppetegevus mitmekesisem ja tugevamalt suunatud üldharidusele, ööpäevaringsel teenusel on fookus praktilistel toimetuleku- ja igapäevaoskustel.



Joonis 6. Tasemeõppes ja kursustel osalenud klientide arvud

*arvud kajastavad kõiki neid elanikke, kes aasta jooksul teenustel viibisid ja osalesid vähemalt ühes õppetegevuses

See mitmekesine lähenemine haridusele ja enesetäiendamisele aitab meie klientidel omandada uusi oskusi, suurendada oma tööalast konkurentsivõimet ning toetada nende iseseisvust ja heaolu.

2025. aastal osales tasemeõppes keskmiselt 4,5% kõigist KE teenusel viibinud inimestest (kokku 41 klienti) ja 1,7% kõigist ÖH klientidest (kokku 28 klienti). Kogukonnas elamise teenusel (KE) on tasemeõppes osalemine aastate jooksul stabiilselt langenud jõudes 2025. aastaks 4,5%ni. Peamised põhjused on piiratud tasemeõppe valikud, elanike piiratud võimekus õppida tasemeõppe tingimustel. Potentsiaalsete uute õppijate hulk elanike seas on piiratud, kuna paljud võimekamad pikaajalised elanikud on jõudnud osaleda tasemeõppes juba mitmendat ringi ning omandanud jõukohased erialad, mida õppeasutused pakuvad. Ööpäevaringse teenuse (ÖH) puhul on tasemeõppes osalevate inimeste osakaal püsinud stabiilsena, jäädes 1,4-1,8% vahele.

Tasemeõppes omandati peamiselt puhastusteenindaja, köögiabilise, abipagari ja abikoka erialad. Samuti alustati õpinguid põhi- ja keskkariduse saamiseks. Peamised õppeasutused, kus haridust omandatakse, on Raplamaa Rakenduslik Kolledž, Tartu Rakenduslik Kolledž, Valga Kutseõppekeskus, Astangu Kutserehabiliteerimiskeskus ja erinevad kutsehariduskeskused üle Eesti.

Õppimise mõju elanike elukvaliteedile on oluline ja positiivne, mistõttu on selle toetamine ka edaspidi prioriteet.

15 aastat töövõimalusi erilistele inimestele

Raili Viljas, SA Hea Hoog juhatuse liige

2025. aastal tähistas 15. sünnipäeva SA Hea Hoog (SAHH), mis pakub ja otsib töövõimalusi psüühilise erivajadusega inimestele. 2010. aastal AS-i Hoolekandeteenused tüdarettevõttena asutatud SAHH on

Eestis üks väheseid sotsiaalseid ettevõtteid, mille eesmärk on toetada eriliste inimeste töötamist. Miks peab inimesel olema üldse võimalus töötada? Me kõik soovime ennast tunda olulise ja vajalikuna. Töötamine on selleks üks oluline väljund, mis toetab eneseteadlikkuse kasvamist ja teadmist, et inimene on vajalik ning saab omalt poolt ühiskonnale midagi tagasi anda. Ennekõike peab igal inimesel olema võimalus teha võimetekohast tööd, et toetada vaimset tervist ning elukvaliteeti



SA Hea Hoog Uuemõisa töö- ja tegevuskeskus

Mis vahe on aga tegevuskeskusel ja töökeskusel?

SAHHi eesmärk on leida tasustatud tööd inimestele, kes avatud tööturul oma eripära tõttu ei pruugi toime tulla. Tegemist ei ole nõ voolimisklubiga, vaid valmistatakse asju, mida kogukonnaliikmetel päriselt vaja on ning seda tehes hoitakse võimalikult väike enda jälg keskkonnas. Erilistele meistritele on oluline võimalus ka tööle minna – riietuda ja uksest väljuda ning hiljem koju tagasi tulla. Seetõttu ei asugi töökeskused HKT kodudega samades ruumides. Teekond võib olla küll lühike ning samamoodi ka tööpäev, mida jaksatakse teha, kuid töötamisest tulenev väärikus on suur!

SAHHil on Eestis kokku 12 töö- ja tegevuskeskust, kus fookuses ongi erinevate vajalike toodete valmistamine. Nii on näiteks lemmikloomasõpradele vägagi tuntud loomapesad, nuuskimismattid ja erinevad mänguasjad, saunasõpradele lustlikud vilditud saunamütsid, keraamika, punutud korvid, laste mänguasjad jpm, mida saab uudistama minna nii töökeskustesse kohapeale või vaadata ka www.heahoog.ee. SAHHi meistrite käe all valmivad nt Anname Au! kampaania sinililled, mida on uhke tänavapildis ära tunda, ning komplekteeritakse nii mõnedki meie kaubandusvõrgus olevad tooted. Töötatakse ka avatud tööturul, peamiselt puhastus- ja haldustööde valdkonnas.

Aastal 2010 alustasid SAHHis tööd esimesed 67 inimest. Eelmisel aastal tegeles SAHHi töö- ja tegevuskeskustes üle Eesti töö (sh töötamise toetamise teenusel) või töölaadsete tegevustega üle 800 inimese. SAHHi tööle suunab erilised meistrid Sotsiaalkindlustusamet.

SAHHis teatakse, et iga töö on oluline – kes oskab õmmelda või viltida, kes aga nuuskimismattidele ribasid lõigata – iga tööetapp on oluline ja tasustatud vastavalt erilise meistri võimetele. Loomulikult on oluline ka arenguvõimalus – kui alguses suudab inimene teha lihtsamaid töid, siis ajaga õpitakse juhendamisel tegema juba keerukamaid tooteid. Aeg ei ole alati kõige olulisem, küll aga on oluline valminud toote kvaliteet, mida jälgivad hoolega tegevusjuhendajad.

Tegevusjuhendaja juhendamisel tehakse ka avatud tööturul erinevaid koristustöid. Ettevõtte on väga tänuväärne koostööpartneritele, kes on pakkunud erivajadusega inimestele võimaluse töötamiseks, sest just tänu nendele saavad erivajadusega inimesed tunda end olulise ja vajalikuna!

SAHHi töös on olulisel kohal materjalidele uue elu andmine. Umbes 60% toodetest on just sellisest materjalist valminud – nii saavad töökeskustes uue elu praktilise tootena nt kasutatud t-särgid või teksad. Näiteks ühe keskmise nuuskimismatti valmistamisel saavad uue võimaluse umbes 15 t-särki ja teksapükstest valmivad nii toredad teksavaibad kui ka lemmikloomalelud. Ideid jagub ja ka erisoovid leiavad alati nutika lahenduse!

Töökeskuste ukseid on avatud igal tööpäeval ning tasub julgelt sisse astuda – nii saab igaüks toetada eriliste inimeste töötamist ning nende väärikust. Töötamine annab inimestele eesmärgi ja nad tunnevad ennast ühiskonnas vajaliku ja olulise osana – nagu see peakski olema.

Julgus unistada annab tiivad

Erle Eenmaa, Keila Kaare kodu tiimijuht

K kolis meie juurde Keila Kaare kodusse kolm aastat tagasi. Kolides mäletan teda veidi ujeda ja tagasihoidliku noormehena, kes tuli aga ilusti tegevustega kohe kaasa. Eriti paelus teda kokandus, koos oma esimese tugiisikuga mäletan teda kööginurgas kringlite voltimist õppimas. Seega liikusid esimesed mõtted suunata ta peale sisseelamist Astangule abikoka kursustele. K-I oli aga potentsiaali palju rohkemaks – ta soovis edasi õppida ja lõpetada poolelijäänud keskharidus.

Nii astus ta Keila kooli täiskasvanute õppe 10. klassi ja on koolipinki nühinud tänaseks kaks aastat. Matemaatika ja vene keel on kõige raskemad, aga seni on hinded kõik korras olnud või need korda teinud ja lõpetab kevadel 11. klassi. Ise ei kujutaks ausalt ise ettegi, kui peaks praegu 11. klassi matemaatikale otsa vaatama, see on tõeliselt suur saavutus!

Aga K-I oli veelgi enam tahtmist ja potentsiaali, ta tahtis ise väga tööle minna. Tugiisik Sirje otsustas, et uurib kaubandusketist, kas nad sooviksid teda proovipäevale. Seal käis ta ära ja on nüüdseks töötanud juba üle aasta ühe suure toitlustusketi kasvas. K on ilmselt parim töötaja, keda üks tööandja võiks tahta – alati kohusetundlik, õigel ajal kohal ja valmis alati suuremaks koormuseks. Selles osas on tugiisikuga vahel lahkarvamusi, sest peale tööd on väga raske koolis keskenduda, aga koolivaheajal teeb ta hea meelega lausa täiskohaga tööd. K-le meeldib veel jalgpalli mängida, koos Väänaviti ja Paldiski kodude noormeestega on tekkinud tore treeningeltskond kellega koos ka Lätti võistlema püüeldakse. Lisaks käib ta Keila teraapiakeskuses loov- ja liikumisteraapias.



Foto: Pixabay

K loo puhul meeldib mulle Keila meeskonna usk noore inimese unistustesse. Kui keegi oleks mulle öelnud sel hetkel, kui K meile kolis ning tema tausta ja profiili lugesin, et kolme aasta pärast omandab ta meie kodus keskharidust ja käib osakoormusega tööl, oleks ma öelnud – hoidke nüüd pidurit, katsuks ikkagi samm haaval. K tugevusi märgates ja neid toetades on loodud noorele inimesele selline identiteet, mis teda aina edasi liikuma kannustab. K usub endasse ja teab, mida ta elult soovib.

K jagas oma kogemuslugu ka Keila kodu sünnipäeval külalistele. Ta kirjeldas oma teekonda Keila koju ja lõpetas lootusrikkalt: „Ma ei tea täpselt, mida peale gümnaasiumi teha soovin aga tean, et tahan edasi õppida ja areneda. Olen tänulik kõikidele töötajatele, eelkõige oma tugiisik Sirjele, kes on mind alati toetanud ja julgustanud!“. Olen kindel, et tal on ees veel põnev tulevik koos paljude väljakutsetega.

Teenuse koosloome ja rahulolu

Teenuse koosloome tähendab, et klientide tegevus- ja toetusplaanid valmivad ühises arutelus kõigi oluliste osapooltega – kliendi, tema lähedase või eeskostjaga ning kodu meeskonnaga. Tegevus- ja toetusplaanide koosloome protsent on viimastel aastatel olnud stabiilselt kõrge (2023.a 96%, 2024.a 97%, 2025.a 97%). 2025. a osales 89% tegevus- ja toetusplaanide koostamise koosolekutest klient (2024. a 84%), eeskostjad 69% koosolekutest (2024. a 67%) ja lähedased 7% koosoleku-

test (2024.a 11%). Tegevusplaanide puhul on koosloome puudumine enamasti seotud kliendi keeldumisega protsessis osaleda. Sellistel juhtudel on koosolekule reeglina kaasatud eestkostja või kliendi lähedane, et tagada vajalik esindatus ja tugi. Toetusplaanide puhul ei ole koosloomes koostatud plaanid peamiselt olukordades, kus inimesel puudub eestkostja või lähedane. Sellistel juhtudel on põhjendatud kaaluda eestkoste seadmise vajadust, et tagada inimese huvide parem kaitse ja otsustusprotsessis osalemine. Üksikutel juhtudel on ka eestkostja või lähedane keeldunud koosolekul osalemast.

Koosloomes tegevus- ja toetusplaanide arvud ja osakaalud on toodud tabelis 2.

	2023	2024	2025
Tehtud plaanid	1768	1811	1703
Koosloomes plaanid	1706	1755	1654
Koosloome osakaal	96%	97%	97%

Tabel 2. Koosloomes tegevus- ja toetusplaanide arvud ja osakaalud.

2025. aastal läksime tegevus- ja toetusplaanide dokumenteerimisel ning koosolekute ülesmärkimisel täielikult üle uude kliendihaldusprogrammi (e-toimik).

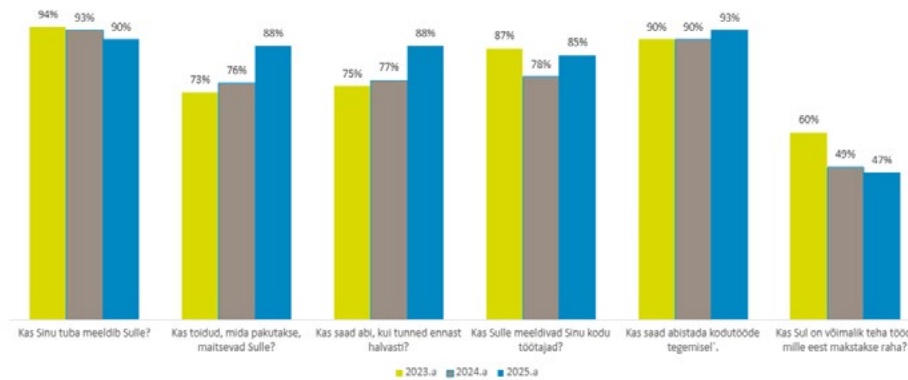
Tegevusplaani koostame kliendile, kes suudab oma eesmärkide seadmisel kaasa rääkida ning väljendada oma soove ja vajadusi. Seetõttu loome tegevusplaani tehtuks koosloomes juhul, kui tegevusplaan on koostatud kliendi osavõtul. Lähedaste ja eestkostja osalus on soovitatav, kuid eesmärkide seadmise ja saavutamise eest vastutab eelkõige klient ise.

Toetusplaani koostame kliendile, kelle vaimse tervise seisund ei võimalda tal eesmärkide seadmist mõista ega plaani koostamisel sisuliselt osaleda. Toetusplaan tehakse kodu meeskonna ja kliendi võrgustiku koostöös arvestades kliendi eripärasid ja toetamise viise. Toetusplaani loome koosloomes valminuks siis, kui plaani koostamise koosolekul osaleb kliendi lähedane või eestkostja.

Lisaks koosloomele jälgime ka klientide kontaktide olemasolu oma lähivõrgustikuga. 2025. aastal viibis 351 klienti (21%) teenuselt ajutiselt eemal, et külastada lähedasi (2024. aastal 327 klienti ehk 19%). Kokku oli 80,7% klientidest aasta jooksul vähemalt ühe korra kontaktis oma lähedaste või eestkostjaga – kas silmast silma, virtuaalselt või kodukülastuse kaudu (2024. aastal 50,4%).

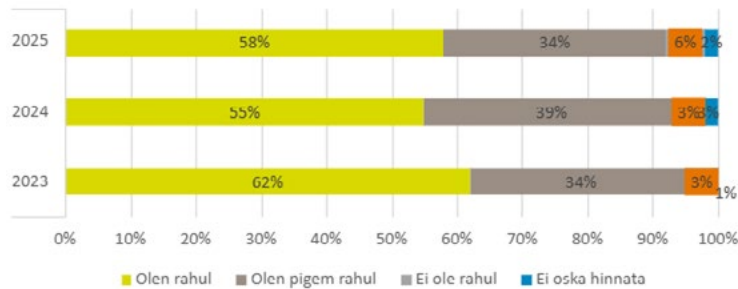
2025. aastal uurisime ÖH, KE ja ÖT klientide ning nende eestkostjate rahulolu. Toimus ka iga-aastane partnerite rahulolu uuring.

ÖH ja KE klientide rahulolu uuringus osales kokku 11% teenusel olevatest ÖH ja KE klientidest (153 elanikku). Oma kodu ja pakutava teenusega oli 2025. aastal rahul 80% (2024. 83%) küsitletutest. Pisut on langenud rahulolu oma toaga ja võimalusega teha tööd ja saada palka, tõusnud on rahulolu toitlustusega, samuti võimalusega abistada kodutöodes ja saada abi, kui enesetunne on halb (vt joonis 7).



Joonis 7. KE ja ÖH klientide rahulolu valdkonniti

ÖH ja KE klientide eestkostjate ja lähedaste rahulolu meie ettevõtte teenusega on 93% (2024. a 94%). Info saab meie ettevõtte kohta kergesti kätte 90% (2024. a 94%) vastanutest ja 82% (2024. a 82%) leiab, et nende ettepanekutele ja kaebustele reageeritakse kiirelt. Stabiilselt hea on eestkostjate rahulolu personaliga – 95% (2024. a 93%) vastanutest arvab, et tegevusjuhendajad toetavad kliente ja 92% (2024. a 93%), et personal oskab oma tööd (joonis 8).

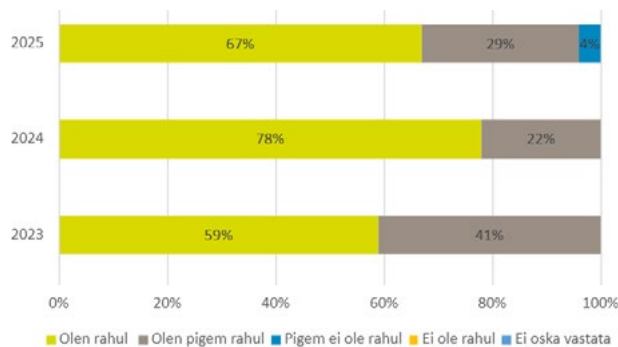


Joonis 8. KE ja ÖH klientide eestkostjate ja lähedaste rahulolu ettevõttega tervikuna

Koostööpartnerite uuringus osales 42 vastajat. Meiega on rahul või pigem rahul 96% vastanutest (joonis 9), pigem ei ole rahul 4%. Partnerid märkavad, et meie teenuse sisu on valdavalt kvaliteetne. Tunnustatakse kliendikeskset lähenemist ja hoolivat suhtumist. Koostöö ja suhtlus on selge, konstruktiivne ja sujuv. Korduvalt tuuakse välja töötajate professionaalsus ja hooliv suhtumine klientidesse. Nähakse pühendumust ja südamega tehtud tööd.

Arengukohana toodi välja jätkuv vajadus koolitada meie personali- teadmised psüühikahäiretest, piiride seadmisest ja suhtlusest keerulises olukorras. Samuti võiks sujuvamalt olla korraldatud info liikumise tiimijuhtide vahetus, arveldamine ja rollide selgus.

Samuti tuuakse välja erihoolekande süsteemi kitsaskohad – pikad järjekorrad ja erinevatele sihtrühmadele spetsiifilisema toe puudust.



Joonis 9. Koostööpartnerite rahulolu ettevõttega tervikuna

Konverents meie elanikele: kuhjaga häid emotsioone

Reet Asmer, teenuste juht

30. oktoobril oli Tallinna Loomaaia teadushariduskeskuses palju elevil inimesi ja jagati häid mõtteid – toimus konverents „Minu tegus päev“, kus osalesid meie kodude elanikud, kokku üle 100 inimese. Eesmärk oli arutleda oma päeva üle – mis sinna mahub, mida meeldib teha ja mida sooviks teha. Viimane konverents meie elanikele toimus 11 aastat tagasi – võibolla veel keegi mäletab? Ma ei mäleta, millest me rääkisime või kus olime, küll aga mäletan seda tunnet – koos päeva veetmine ja üksteisega rääkimine oli väga tore ja andis inspiratsiooni, kuidas edasi liikuda.

Aastaid oleme kohtunud Viljandis laulupeol, kuid sellel aastal käisime üldlaulu- ja tantsupeol ning traditsioonilist kohtumist Viljandis ei toimunud. Ja kui ei saa ühtepidi, siis saab teistpidi – korraldasime konverentsi!

Idee päeva teemaks tuli meie ettevõtte motost – oleme tegusama elu kodud. Nii otsustasimegi, et paneme pead kokku ja räägime, milline on meie tegus päev ning mõtleme, mis seal veel võiks olla.

Milline häid emotsioone täis päev!

Üle Eesti tulid kokku meie kodude elanikud koos tiimijuhtide ja töötajatega, päeva juhtis Terevisioonist tuttav Katrin Viirpalu. Päeva alustuseks kuulasime ja mõtlesime kaasa Igori, Heleri, Mirje ja Aleksandri vestlusringis, kus osalejad rääkisid, mis on neile oluline, millega nad päevi sisustavad ja millest unistavad. Nende avatud ja kaasavad mõtted löid hea alguse, et töögruppides kõigile sõna anda. Seitsmes töögruppis räägiti grupijuhtide eestvedamisel igale inimesele olulistest teemadest – mida päeval tehakse, mis on tähtis ja mis toob rõõmu. Üheskoos mõeldi ka seda, mis päevades võiks veel olla. Päev oli tempokas ja peale kosutavat lõunasööki said kõik grupid oma töid ka teistele esitleda.

Kui palju me tegelikult ära teeme! Kõik ei mahu ühte päeva ära. Meil tuli kokku seitse päeva! Ja see on tore, sest meie päevades on vaheldust, tegutsemist, tegemist vajavaid töid, teistega koos olemist, ringi käimist, häid kohtumisi ja tundeid. Ja kuigi meil on päevad tihedalt tegutsemist täis unistati reisimisest ja kohtumistest nii vanade kui uute sõpradega.

Peale tihedat ja pikka päevi tehti mõnus jalutuskäik ka loomaias, et saaks jalgu sirutada ja vahvatele loomadele tere öelda.

Kuressaare tiimijuht Marianne Polding võttis päeva kokku nii: „See, milliste mõtete ja emotsioonidega me oma elanikega konverentsilt tagasi sõitsime, ületas tõesti minu ootusi. Konverentsi korraldamine meie elanikele oli ikka väga vahva idee ja mina tiimijuhina sain samuti juurde uut energiat meie inimestele tegusama elu pakkumiseks. Suured tänud sellise nõ leidliku lahenduse elluviimise eest!“

Marianne jagas ka Kuressaare kodude esindajate muljeid päevast. „Käisin esimest korra elus sellisel konverentsil. Töötoad olid mulle arusaavad ja elulähedased, tundsin teemaga seotust. Toit oli ka väga



Konverents „Minu tegus päev“

huvitav ja hea,“ hindab päeva Andrus Kuressaare Smuuli kodust.

Maret Kuressaare Ruubi kodust oli kutset saades rõõmus, sest lootis loomaaias näha tiigrit, kes suvel oli peidus. Nii pani tema päevale ilusa punkti kõrgel torus jalutuskäiku nautiv tiiger, kes lubas endast ka lahkelt pilte teha. Mareti jaoks oli suur eneseületus ka vapralt kõigi ees mikrofoni rääkides grupitööd esitleda, millega ta väga hästi hakkama sai. „Mulle meeldis ka Katrin Viirpalu näha ja Aleksandri lauldud laulud,“ võttis Maret päeva kokku. Ja Aleksander, vahva arutelus osaleja, lõi kõikide kuulajate rõõmuks oma hea lauluhääle lahti lausa kaks korda rõõmustades saalitäit publikut ning pannes nad hoogsalt kaasa laulma ja plaksutama.

Selline tore päev sai teoks paljude inimeste abiga. Ma tänan meie korraldusmeeskonda, kes pani päeva õnnestumisse kogu oma aja ja energia (teeme seda ju tavalise töö kõrvalt). Ma tänan meie ettevõtte juhte, kes häid ettevõtmisi toetavad ja võimaldavad meil sellised üritusi teha. Südamlikud tänud meie tiimijuhtidele, piirkonnajuhtidele ja teistele, kes tulid oma igapäevatööst meiega kaasa ja aitasid igatepidi kaasa, et päev läheks hästi.

Ja lõpuks – aitäh igale osalejale! Teie tegite sellest päevast rõõmu ja positiivsust täis päeva, mis jääb pikaks ajaks meelde!

Pärnu Rääma kodu elanikud aitasid valida endale uut tegevusjuhendajat

Kairi Lume, Pärnu Rääma ja Niidumetsa kodude tiimijuht

Meie töös on kõige tähtsam, et vaimse tervise raskustega inimene tunneks end oma elukeskkonnas väärtustatuna ja aktsepteerituna. Meie tööpere väärtused rõhutavad, et igal inimesel on õigus osaleda oma elu puudutavates otsustes. Sellest põhimõttest lähtuvalt kaasasime oma elanikud uue tegevusjuhendaja värbamisprotsessi.

Sellist lähenemist toetab ka Eesti Erihoolekandeteenuste kvaliteedijuhi, mis rõhutab teenusesaaja õigust kaasa rääkida teenuse planeerimises, arendamises ja hindamises. Samuti aitab see suurendada elanike enesekindlust, iseseisvust ja tunnet, et nende arvamus on oluline.

Meie kodudes on oluline, et elanikud tunneksid, et nende hääl loeb. Nende kaasamine värbamisprotsessi ei ole pelgalt sümbolne, vaid realselt mõjutav samm, mis näitab austust ja tunnustust nende kogemustele ja vajadustele. Lisaks toetab see elanike enesekindlust, iseseisvust ning arusaama, et nad on oma kodu ja kogukonna olulised liikmed. Just nemad elavad igapäevaselt koos tegevusjuhendajatega ja tunnevad kõige paremini, millist töötajat nad vajavad. Koos elanikega arutlesime, milline inimene võiks meie kogukonda kõige paremini sobida.

Kodu elanike kaasamine ei piirdunud ainult aruteluga – nad osalesid ka tööintervjuudel ning panid ise kokku küsimused, mida kandidaatidele esitada.

Näiteks Heleri rääkis oma kogemusest: “Väga huvitav oli osaleda vestlustel, kus saime Tamaraga teada, kuidas tööintervjuud käivad. Eriti meeldis mulle see, kuidas kandidaadid vastasid meie küsimustele ja üritasid endast parimat muljet jätta. Kõige rohkem meeldisid mulle Maarika ja Jekaterina (kaks kandidaati) – nad tundusid meeldivad ja hoolivad. Veel jäi mulle meelde üks noor tüdruk, kes tundus oma koolitustes ja nõustamises hästi osav, kuid võib-olla liiga kinni oma raamides. Üks kandidaat oli minu jaoks huvitav, kuigi ta oli pigem vaikne ja kinnine. Temas oli huvitav see, et kuigi ta oli vaikne, olid tema

vastused minu jaoks väga mõtlemapanevad. Viimase kandidaadi kohta arvan, et kuigi ta oskas palju keeli ja rääkis oma elust, jäi mulje, et ta on oma praegusest tööst väsinud. Samas alguses ütles ta, et tal pole aega õppida ja seetõttu ei saanudki ma aru, miks ta üldse kandideeris. Lisaks tundus mulle, et ta tõi kommikarbi, et plusspunkte saada. See on lihtsalt minu arvamus kõigest.”

Tamara tõdes, et mõistab nüüd, kui raske on leida uut töötajat, sest kandideerijaid on nii palju ja kõik nad on nii erinevad. „Mõni oli väga tore ja mõni jällegi liiga väsitav. Mulle meeldis üks kandidaat, kes on sündinud minuga samas kandis Gruusias. Olen tänulik, et mind kaasati uue töötaja leidmisele, sain aru, et see on ikka päris keeruline. Tore, et tiimijuht arvestas meie soovidega.“

Tööle kandideerijate jaoks oli see ainulaadne kogemus. Paljud andsid kohe tagasisidet, et pole kunagi osalenud tööintervjuul, kus teenusesaajad ise kaasa löövad. Selline formaat pani kandidaate rohkem pingutama ja võimaldas neil näidata oma tõelist olemust.

Tavapärastel keskenduvad kandidaadid tööintervjuudel kindlatele vastustele ja standardsetele küsimustele. Kuid meie elanikud esitasid hoopis praktilisi ja igapäevaelu puudutavaid küsimusi, näiteks:

- Mis sa teed, kui ma lähen närvi ja silmad lähevad mustaks?
- Kas sa hakkad mind vihkama, kui ma su peale kaeban, sest vahel tundub, et inimesed ei mõista mind ja ma räägin sellest siis oma eeskostjale ja kodujuhile?
- Kui me katsetame, kas töötajad annavad kodusreeglites järele, kui oma tahtmist peale surume, kuidas sa sellega toime tule?



Pärnu Rääma kodu värbamistiim

Need küsimused tõid esile kandidaatide loomulikud reaktsioonid ning oskused märgata ja toetada inimesi, kellega nad soovivad koos töötada.

Rääma kodus tunneme täna kõik hea meelt, et valisime välja kandidaadi, kes meeldis elanikele kõige rohkem. Valituks osutus Jekaterina, kes ütles, et tema tööintervjuu oli täiesti uuelaadne kogemus ning see andis indu, et pakkuda meie elanikele toetust ja hoolt, mida nad väärivad.

Jekaterina kirjeldas oma kogemust järgmiselt: „Kogemus oli huvitav ja ootamatu, eriti see, et elanikud osalesid intervjuul. Kui ma ootasin oma töövestluse aega, tuli üks mees minu juurde ja küsis, kas kõik on hästi, ja kordas mitu korda, et kõik on hästi. See oli nii armas. Ta rahustas mind, nii et läksin vestlusele täiesti rahulikult. Olin avatud ja siiras – olin mina ise. Tamara ja Heleri olid nii siirad ja andsid mulle päris pildi sellest, kuidas sellistes koduses elu käib.“

Kokkuvõtvalt saab öelda, et selline värbamisprotsess tõstab teenuse kvaliteeti ja loob kindlustunde, et töötajad on valitud elanike vajadusi arvesse võttes. Samuti aitab see kandidaatidel mõista, milliste inimestega nad tulevikus töötavad, ning loob usaldusliku ja avatud suhte juba esimesest päevast alates. Elanike kaasamine töötaja valikusse on samm kaasaegse ja hooliva erihoolekande suunas.

Aktiviseerivate tegevuste pakkumine kodus

Meie eesmärk on mitmekesistada üksuste meeskondade poolt klientidele pakutavaid aktiviseerivad õppe- ja huvitegevusi ning tagada, et need oleksid eesmärgipärased ja struktureeritud. Selleks lõime 2024. aastal aktiviseerivate tegevuste tööriistakohvri ja 2025. aastal rakendasid üksused sealt erinevaid programme kokku 386 korral. Lisaks töötasid välja ja rakendasid ÕT üksuste meeskonnad 12 spetsiaalset programmi, mis on suunatud äärmusliku abivajadusega elanike huvide toetamisele ja nende päevade mitmekesistamisele.

Teine eesmärk oli tagada, et igas üksuses toimuksid aktiviseerivad tegevused regulaarselt ning klientide päevaplaanid oleksid sisukad ja asjakohased. Planeeritud tegevustest viidi üksustes ellu 91% (siht 100%) ning elanikud osalesid neile kavandatud tegevustes 43% ulatuses (siht 90%).

Kõige populaarsemad tegevused üksustes olid liikumistegevused (jalutamine, võimlemine), vestlus- ja juturingid, käsitöö ning lauamängud.

Eduelamus annab tiivad – kuidas motiveerida õppima?

Kertu Nirgi, Tapa Kodu tegevusjuhendaja

Õppeprogrammid pakuvad intellektihäirega inimestele mitmeid olulisi võimalusi, mis aitavad neil paremini toime tulla igapäevaelus ning suurendavad iseseisvust ja enesekindlust. Praktilised tegevused aitavad kinnistada teadmisi, õpetada lihtsamaid tööoskusi ning arendada sotsiaalseid oskusi. Vähem oluline pole ka eduelamus, mis kasvatab motivatsiooni ja usku endasse.

Kuidas aga motiveerida elanikku osalema õppeprogrammides?

Tegevusjuhendajana pean äärmiselt oluliseks tööpäeva läbimõeldud ettevalmistust ja päevaplaani koostamist. Kõige olulisemaks pean õppeprogrammide juures iga indiviidi vajaduste ja tema oskustega arvestamist. Õppetegevused peavad olema üles ehitatud lihtsalt, arusaadavalt ning huvi tekitavalt. Me ei saa anda elanikule ülesannet, mis käib tal üle jõu ning võib viia motivatsiooni languseni, ent väiksemgi õnnestumine annab tiivad – see kasvatab tahtmist osaleda ja õppida ka edaspidi. Kõige tähtsam ongi eduelamus. Elanikku motiveerida ei ole alati lihtne, kuid teostatav. Oluline on leida see miski igas inimeses, mis teda motiveerib.



Me ei saa anda elanikule ülesannet, mis käib tal üle jõu ning võib viia motivatsiooni languseni, ent väiksemgi õnnestumine annab tiivad – see kasvatab tahtmist osaleda ja õppida ka edaspidi. Kõige tähtsam ongi eduelamus. Elanikku motiveerida ei ole alati lihtne, kuid teostatav. Oluline on leida see miski igas inimeses, mis teda motiveerib.

Tapa Kodus on õppeprogrammid ja 2x2 tegevused elanike seas väga oodatud. Teemad on mitmekesised ja elulähedased – mõeldud selleks, et pakkuda laiapõhjalisi teadmisi ja praktilisi oskusi. Näiteks oleme õppinud liiklusohutust, kodu- ja metsloomi, aastaaegasid ja loodust ning rääkinud ka vaimsest tervisest.

Elanikud tunnevad siirast huvi uute teadmiste ja kogemuste vastu. Kuigi mõned vajavad rohkem julgust, on nad kord osaledes alati rõõmsad ja õpihimulised.

Motivatsiooni kasvatamiseks kasutan oma töös lihtsat keelt, selgeid juhiseid ja vajadusel kehakeelt. Näitan tegevusi ette, kordame koos rahulikult ning toetan alati positiivse tagasisidega: „Väga tubli!”, „Proovi veel kord – saad kindlasti hakkama!”

Iga inimene on erinev ja tema motiveerimiseks tuleb üles leida just see, mis teda kõnetab. Mõni armastab loomi, teine joonistamist või liikumist. Kui tegevus haakub tema huvidega, suureneb ka sisemine motivatsioon.

Tunnustamine – olgu selleks silmside, naeratus, plaks või lihtne kiitus – võib tähendada rohkem, kui arvame. Väikeste sammude märkamine loob tugeva aluse enesekindlusele.

Mõni päev ei lähe kõik plaanipäraselt – ja see on täiesti normaalne. Järjepidevus ja soe, toetav suhtumine loovad usalduse ja turvatunde, mis on õppimise eelduseks. Vahel tuleb ülesannet korrata, vahel mitu korda ette näidata. Aga kui lõpuks õnnestub – siis see tunne on eriline. Mitte ainult elaniku, vaid ka minu enda jaoks.

Eduelamus ja tunnustus kasvatavad elanike huvi veelgi. On oluline märgata pingutust ka siis, kui tulemus ei ole täiuslik. Pingutus väärrib alati tunnustamist. Iga väike samm on suur võit. Iga siiras kiitus kasvatab enesekindlust. Ja iga tegevus, mis on tehtud soojuse ja hoolivusega, kannab vilja. Märka, toeta, ole kohal ja tunnusta – just nii kasvavad inimesed.

Partner riigile

2025. aastal kaardistasime esmakordselt ettevõtte töötajate panust riigi partneriks olemisse, mis on omaniku poolt püstitatud ootus. Kokku lugesime 66 unikaalset juhtumit, mida saame lugeda riigile partneriks olemiseks. Osalesime kohalike omavalitsuste kriisikomisjonides ja arengukavade tegemisel, käisime koolides loenguid pidamas ning osalesime tegevusjuhendajate kutsestandardi, kompetentsimudelite ning õppekavade välja töötamisel. Osalesime puuetega inimeste kodade poolt ellu kutsutud erinevate teemade aruteludel ning SKA ja SoMi erinevates töögruppides (nt komorbiidsete klientide teenus, rehabilitatsioon). Nõustasime teisi teenusosutajaid ja jagasime neile meie välja töötatud materjale.

Koostööprojektid (välisriigid)

2023. aastast alates oleme teinud koostööd Soome erihoolekandeteenuse pakkujatega ning 2025. aastal uuendasime koostöölepingut ning keskendusime personali teemadele – kuidas toetada töötajate väljaõpet ja vaimset tervist.

2025. aastal oli koostöö Sotsiaalministeeriumi projektiga “Komorbiidsetel esinevate häiretega isikutele toetuse mudeli väljatöötamine”. Kahjuks projekt tulemuseni ei jõudnud SoM-i kontaktisiku töölt lahkumise tõttu.

Võtsime vastu Sloveenia erihoolekande ja hoolekande esindajaid ning tutvustasime Eesti hoolekande ülesehitust.

Tütarettevõtte SA Hea Hoog töö ja -korraldusega käisid tutvumas Lõuna-Korea erihoolekande klientidele tööhõive teenuste osutajad.

Hea Hoog võõrustas külalisi Lõuna-Koreast

Kadri Talva, kommunikatsioonijuht

Septembris käisid Tallinnas SA Hea Hoog töökeskuses psüühilise erivajadusega inimeste tööga tutvumas külalised Lõuna-Koreast, organisatsioonist Gyeonggi-do Association of Vocational Rehabilitation Facilities. Tegemist on 2007. aastal asutatud mittetulundusliku võrgustikuga, mis on pühendunud puuetega inimeste heaolu parandamisele ning stabiilsete ja kestlike töövõimaluste loomisele.

Delegatsioon koosnes ühenduse keskastme juhtidest, kes soovisid õppida meie riigi headest praktikatest kaasava tööhõive, kutsealase rehabilitatsiooni ja sotsiaalsete ettevõtete arendamise vallas.



Külalised Lõuna-Koreast

Esmalt tutvuti AS Hoolekandeteenused teenuste ja elukorraldusega ning seejärel rääkisime SA Hea Hoog praktikatest. Palju põnevust pakkus Tallinna töö- ja tegevuskeskuse külastamine, kus prooviti punuda nuuskimismatti, avastati viltimistehnikaid ning leiti ka hulgaliselt suveniire koju viimiseks. Kohtumisest kujunes inspireeriv kogemuste vahetus, mis tõi esile, et kuigi riigid ja kultuurid võivad olla erinevad, on eesmärk ühine – luua inimestele psüühilise erivajadusega toetavaid ja väärtustavaid töövõimalusi.

AS Hoolekandeteenused, Kakspy ry ja Niemikotisäätiö sõlmisid koostöökokkuleppe pikaajalise partnerluse tugevdamiseks

Reet Asmer, teenuste juht

AS Hoolekandeteenused ja Soome organisatsioonid Kakspy ry ja Niemikotisäätiö allkirjastasid koostöökokkuleppe, mis kinnitab kolme aasta jooksul kujunenud edukat partnerlust. Kõik osapooled on veendunud, et koostöö on toonud kasu nii klientidele kui töötajatele ning seab aluse veelgi tihedemale ja pikaajalisemale koostööle.

Kokkuleppe peamised suunad:

- Võimaliku Erasmus+ partnerlusprojekti ettevalmistamine, et arendada kogemusnõustajate (Expert by Experience) tegevusi vaimse tervise valdkonnas.
- Koostöö oma ressursidega:
- töötajate kompetentsi ja tööheaolu arendamine (ühised koolitused; töövarjutus);
- digilahenduste arendamine elamisteenustes psüühilise erivajadusega inimestele.



Koostöökokkuleppe allkirjastamine Soome partneritega

Koostöö toimub peamiselt osapoolte endi vahenditega ning tegevuste meetmed ja ressursid lepatakse eraldi kokku. Erandiks võib olla Erasmus+ projekt, mille puhul taotletakse eraldi rahastust.

Partnerluse eesmärk:

- tõsta teenuste kvaliteeti ja innovatsiooni vaimse tervise rehabilitatsioonis;
- suurendada töötajate professionaalset arengut ja heaolu;
- luua uusi digitaalseid lahendusi, mis toetavad klientide iseseisvat elu.

AS Hoolekandeteenused juhatuse esimees Ragnar Vaiknemets: „Soome ja Eesti on alati sõprusriigid kõrge au sees hoidnud ja mul on hea meel, et teeme seda ka erihoolekandes. Hoolimata Soome pikast kogemuspagasist on tegelikult partnerite endi sõnul neil meilt palju õppida. See näitab, et me ei ole sabassõrkijad vaid põhjamaade tasemel võrdväärsed, kellega tasub koostööd teha.”

Koostööprojektid kohalike kogukondadega

2025. aastal seadsime eesmärgi, et igal piirkonnal on aasta jooksul vähemalt neli koostööprojekti nii kohaliku omavalitsuse kui ka kogukonnaga. Eri mahus koostööd kogukonna ja KOV-idega oli aasta jooksul planeeritud oluliselt rohkem, kokku 118. Koostööprojektide eesmärk on toetada elanike aktiivset osalust kogukonnaelus ning aidata murda erihoolekande teemaga seotud stigmasid läbi avatud suhtluse ja kogukonnaliikmete kaasamise.

Suurima mõjuga projektid olid 2025. aastal piirkondade avatud uste päevad (kokku 41). Nendel sündmustel pakuti kogukonnaliikmetele uusi teadmisi (nt kriisiolukordades toimetuleku ja vaimse tervise toetamise kohta), võimalust kogeda erivajadusega inimeste elu (proovides mh ratastoolis liikumist, nägemispuudega toimetades jmt), osaleda vaimse tervise kohvikus ja tutvuda lähemalt kodude elukorraldusega. Enamasti ühendati sündmus ka kodukohviku korraldamisega. Kokku avasid ühel või teisel moel ukSED 26 ÖH üksust ja 15 KE kodu.

Olulisel kohal oli taas ka helkuripuude projekt, kus koos elanikega algatati helkurite kogumise kampaania, et pakkuda helkurita kogukonnaliikmetele turvalist võimalust pimedas liikumiseks.

Mitmed koostööd jätkuvad edukalt. Nt koostöös kohaliku omavalitsusega käiakse abistamas eakaid inimesi, tehti tähtpäevadel koostööd kohalike eakatekodude ja lasteaedadega, esinetakse avalikel üritustel, tegeletakse kogukonnas heakorratööde ja vabatahtliku tööga. Koostööd tehakse koolidega nii „Tööle kaasa” projektide kui ka nt Pärnu Kolledžiga, mille tudengite toel korraldati Pärnus minilaulupidu, laulupäev toimus ka Vääna-Viti Kodus. Tehakse koostööd raamatukogudega ning tubli elanik koob ka Narva vastsündinutele sokke.

Pärnu minilaulupidu tõi kokku üle 200 inimese

Kairi Lume, Lääne tiimijuht

Pärnu Rääma kodu õuel kõlas mais eriline muusika – Tartu Ülikooli Pärnu kolledži tudengid korraldasid oma praktika raames erivajadustega inimeste minilaulupeo. See polnud lihtsalt muusikaüritus, vaid aeg, mis tõi rõõmu ja kogukonnatunnet kõigile. Tuttavad laulud, mida esitasid nii meie elanikud, töötajad kui külalised panid hinge helisema ja võlusid välja ka sooja päikese. Ühtsuse tunne oli võimas!

Kodu õues marssis uhkes rongkäigus kokku 13 koori – Pärnu kodude elanikud, meie Rapla, Vändra ja Uuemõisa kodudest külalised ning lisaks Pärnu Päikese Kooli, Amanita, Tori Sotsiaalmaja, Pärnu Sotsiaalkeskuse Helin ja Pärnu Sotsiaalkeskuse laulud.

TekstiväliKokku kõlas Olavi Kõrre ja tema juhitud bändi Kollane Maja saatel kümnekond lugu ning Marko Sassjan pani osalejad ka tantsima. Peo lõpus astus üllatusesinejana üles Tommy Cash ehk vahva Pärnu Päikese Kooli õpilane, kelle esitatud „Espresso Macchiato” pani kõik kaasa tantsima.

Vabatahtlikena tulid appi nii Naiskodukaitse Pärnumaa ringkond, Are Tuletõrje vabatahtlikud päästjad kui Eesti Punase Risti Pärnumaa Selts, peo helindamisega tegeles Tetech. Koduköök küpsetas pidulistele maitsva kringli ja Premia kostitas külma maiusega. Kohapeal sai tutvust teha ka Hea Hoog toodetega.



Pärnu minilaulupidu

Meie soov on olla nähtav ja aktiivne osa kogukonnast, mitte jääda kõrvale. Kahjuks jääb erivajadustega inimene ühiskonnas sageli varjupoolele, kuigi ta väärrib õigust osaleda ja olla kaasatud. Seepärast tundsiime, et minilaulupidu oli rohkem kui lihtsalt muusikaüritus – see edastas kogukonnale selge sõnumi: me oleme olemas, meil on oma hääl ja me tahame seda jagada.

Me ei soovi olla lihtsalt hoolekandetasutus, mida eemalt piilutakse ja mille kohta inimestel on omad eelarvamused. Me tahame olla osa elavast, avatud ja hoolivast kogukonnast, kus igal inimesel, sõltumata oma eripäradest, on oma koht ja tähendus.

Kogukonnaelus osalemine on meie elanikele väga oluline – see pole pelgalt sotsiaalne tegevus, vaid ka osa nende taastumise teekonnast. Erivajadustega inimesed puutuvad tihti kokku tõrjutusega, mis võib avalduda mitmel moel: hirm osaleda avalikel üritustel, piiratud juurdepääs kultuuri- ja meelelahutusvõimalustele või madal enesehinnang, mis tuleneb ühiskonnas juurdunud stereotüüpidest.

Iga esinemine või koostegemine – olgu selleks laulmine, tantsimine või muud ühised tegevused – annab meie elanikele võimaluse murda neid barjääre ja tunda sidet teistega. Sellised hetked tugevdavad enesetruki ja julgustavad avatumalt suhtlema. Näiteks kui meie elanikud saavad aplausi oma esinemise eest või tunnevad, et nad on oodatud ja hinnatud, on see suur samm enesekindlana ja aktiivsema elu suunas.

On äärmiselt oluline töötada selle nimel, et erivajadustega inimesed saaksid ilma sildistamise ja piiranguteta osaleda kogukonna tegemistes. See aitab vähendada stigmat ning edendab arusaamist ja aktsepteerimist. Üheskoos saame luua kaasavama ja mõistvama ühiskonna, kus igaühel on võimalus ja väärtus.

Minilaulupidu Rääma kodus oli liigutav ja tähenduslik sündmus, eelkõige just meie enda kodu elanike ja tööpere jaoks. See näitas, et muusika ühendab inimesi ja lõhub piire. See on ehe näide sellest, kuidas kaasav kogukonnatöö annab erivajadustega inimestele võimaluse olla nähtavad, kuulda võetud ja hinnatud.

Meie väike panus hooliva ja ühtehoidva kogukonna loomisse andis inimestele võimaluse osaleda, väljendada end ja tunda end väärtuslikuna. Loodame, et sellised algatused innustavad ka teisi astuma samme avatud, hooliva ja eelarvamuste vaba ühiskonna suunas – ühiskonna, kus igaühel, olenemata oma eripäradest, on oma koht, väärtus ja võimalus kuuluda.

Põltsamaa Kingu kodu õpetas kogukonda kriisiks valmistuma

Merike Ohno, Põltsamaa Kingu, Jõgeva Allika ja Jõgeva Piiri kodude tiimijuht

28. augusti hommikul kerkisid Põltsamaa Kingu kodu hoovist ebatavalised supilõhnad ja terav silm märkas õues podisemas suurt sõdurikatelt supiga. Seda suppi ja isevalmistatud jäätist jõudis päeva jooksul maitsta üle 100 inimese – nii kodu enda erilised elanikud kui külalised lähemalt ja kaugemalt.

Kõiki neid ühendas üks soov – teada saada, kuidas olla kriisiks valmis. Just seda teemat kandis endas Kingu kodu avatud uste päev oma viiendal sünnipäeval. Kaasasime päeva korraldamisesse ka mitmeid oma ala spetsialiste, kelle ühine eesmärk oli kogukonna elanikele jagada praktilisi teadmisi, kuidas hakkama saada erinevates ootamatutes olukordades, olgu selleks kasvõi sügistormide ajal tavaline elektrikatkestus või hoopis veeavarii.

Esmalt tuleb ikka teada, kuidas anda esmaabi ning selleks löödi püsti meditsiinitelk, kus meditsiiniõed jagasid oma teadmisi ning õpetasid elustamisnuku peal praktilisi oskuseid. Kaitseliidu Jõgeva maleva inimeste juhendamisel õpiti valmistama plekkpurkidest õililampi ning Naiskodukaitse Jõgeva ringkonna Põltsamaa jaoskonna naised tutvustasid kriisiäppi. Lisaks sellele sai nende juures hea ülevaate igas kodus vajalikest kriisivarudest ning oma teadmisi proovile panna ka erinevates testides. „Väga asjalik ja praktiline üritus, meil on hea meel, et saime kogukonna inimestele oma teadmisi ja oskusi jagada ning abiks olla,“ oli päevaga rahul naiskodukaitsja Eveli Purre.



Põltsamaa Kingu kriisikoolitus

Palju tähelepanu pälvisid igas Hoolekandeteenuste kodus olevad kriisiämbriid, mille sisuga sai tutvuda. Iga ämber sisaldab ühe elaniku seitsme päeva kriisitoiduaineid ja on komplekteeritud selliselt, et erakorralistes oludes saab igal päeval süüa kaks toidukorda.

Põltsamaa valla kriisispetsialist Raian Pung rääkis kõikidele huvilistele, kuidas vallas koordineeritakse kriisi- ja ennetustööd. „Olete valla ainuke asutus, kes on selle teema südameasjaks võtnud, kriisiks valmistunud ning teil on olemas selline kriisiämber,“ oli Pung meeldivald üllatunud ja lubas peagi taas külla tulla, et sellel teemal täpsemalt edasi rääkida.

Käsitööhuviliste rõõmuks oli kohal ka SA Hea Hoog, mille erilised meistrid ja tublid tegevusjuhendajad õpetasid käepaelu punuma.

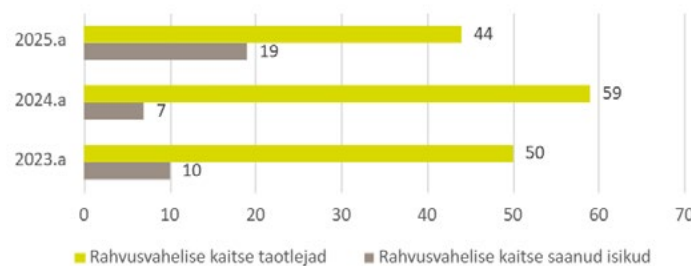
Ükski pidu ei saa lõppeda meelelahutuseta. Nii panid peo helisema Põltsamaa Muusikakooli viiuldajate suvekooli tublid lapsed ning rahva ette astus ka Hoolekandeteenuste Jõgeva Allika kodu vahva näitetrupp. Põltsamaal juba tuntust kogunud kodu tantsutrupp Pardipojad tantsis ise ja kutsus kõiki külalisi kaasa, sest liikumisrõõm on üheskoos alati veelgi suurem. Rahulikumatele unistajatele pakkus kaasamõtlemist muinasjutuvestija. Rõõmsa punkti ilusale päevale pani ansambel Lõõtsaliigutajad, kelle hoogsad rütmid haarasid kõik tantsima.

Oli ilus ja vajalik päev, mis rõõmustas nii korraldajaid kui osalejaid. Me kõik oleme võrdsed kogukonnaliikmed ja koostegemine ühendab meid – jagades oma teadmisi ja oskusi oleme koos tugevamad.

Rahvusvahelise kaitse taotlejate ja põgenike majutuskeskused

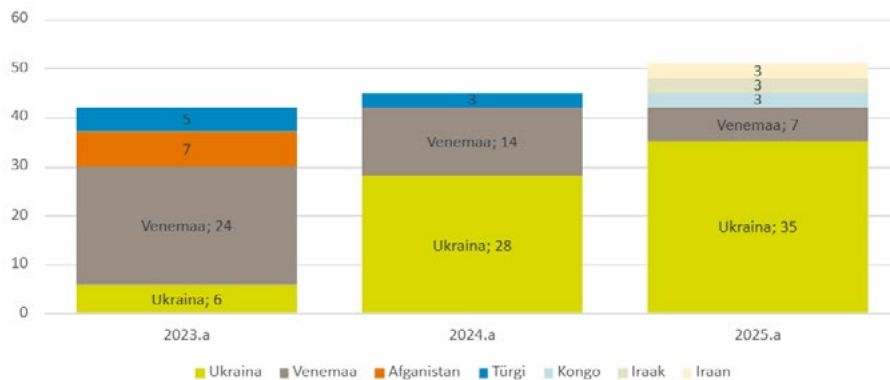
2022. aastal alanud sõda Ukrainas tõi Eestisse tuhandeid sõjapõgenikke ja sellega seoses osutas ettevõtte aastatel 2022-2023 sõjapõgenikele Sotsiaalkindlustusmeti tellimisel majutuskeskuse teenust Sõmera ja Võisiku hooldekodude ruumides. 2024. aastal majutuskeskuse teenus lõppes ja Sõmera keskusesse jäi üürnikeks 10 inimest Ukrainast, kes oma elamise eest ise tasuvad.

2023. aasta novembrist hakkasime rahvusvahelise kaitse taotlejate majutuskeskuse teenusel Vaos ja Vägeval osutama lisaks teenust ka Ukraina ajutise kaitse taotlejatele ja saajatele. Majutuskeskusel on 4-aastane (2022-2026) hankeping Sotsiaalkindlustusametiga Vaos ja Vägeval rahvusvahelise kaitse taotlejate majutuskeskuse teenuse osutamiseks kuni 150 inimesele. Vao ja Vägeva majutuskeskuse rahvusvahelise kaitse taotlejate ja kaitse saanute arv oli võrreldes 2024. a lõpuga sarnane ja 2025. a lõpus viibis teenusel 63 inimest (joonis 10).



Joonis 10. 2025. a lõpus Vao ja Vägeva majutuskeskuse teenusel olevad inimesed

Suurem osa 2025. a teenusel olnud inimestest olid pärit Ukrainast ja Venemaalt (joonis 11).



Joonis 11. Vao ja Vägeva majutuskeskustes teenusel olevate inimeste TOP 4 päritoluriiki

Sooliselt muutus Vao ja Vägeva majutuskeskuste elanike proportsioon 2025. aastal võrreldes 2024. aastaga. Meeste osakaal tõusis, naiste ja laste osakaal langes: mehi oli 52%, naisi 32% ja lapsi 16%. Perede arv jäi võrreldes 2024. aastaga sarnaseks.

2025. a jooksul saabus rahvusvahelise kaitse taotlejate majutuskeskuse teenusele 122 uut taotlejat. Kogu aasta jooksul viibis teenusel 188 inimest. Rahvusvahelise või ajutise kaitse said 81 inimest, mis on märgatav kasvutrend võrreldes 2024. aastaga kui kaitse saanute arv oli 60. Aasta jooksul keskusest välja liikunud 65-st rahvusvahelise kaitse saanud isikust kõik jäid Eestisse elama. Populaarseim KOV, kuhu kaitse saanud isikud elama asusid, on läbi aastate Tallinn, sinna leidis endale uue kodu 46 inimest. Eesti teised piirkonnad kuhu koliti: Rakvere, Tapa, Valga, Narva, Haapsalu, Tartu, Paide ja Jõhvi.

Ajutise kaitse taotlejate saabumine Ukrainast mõjutas oluliselt Vao ja Vägeva majutuskeskuste teenust. Igapäevast tuge ja nõu vajasisid paljud inimesed, kes olid sunnitud oma kodudest lahkuma sõja või poliitiliste vaadete tõttu. Keskustes tagati esmavajalik kohanemisprogramm ja eesti keele õpe, psühholoogiline nõustamine ning abi töökohtade leidmisel, toimusid ekskursioonid Eesti erinevatesse paikadesse. Sarnaselt eelnevatele aastatele tegeleti kodu ümbruse korrastamise ja aiasaaduste kasvatamise ning enda tarbeks hoidiste valmistamisega. Toimus iga-aastane kokkutulek, kus osales ca 100 endist majutuskeskuse teenusel elanud isikut. Aasta jooksul said juhendamist ja abi CV-de koostamisel ning töötukassas registreerimisel 73 inimest. Tööõigust omavatest isikutest töötasid erinevatel töökohtadel 9 inimest. Tööd leiti teeninduse ja tootmise valdkonnas. Kogukonnaga lõimumiseks vajalikus eesti keele tunnis osales keskmiselt 15% täiskasvanutest.

Kinnise lasteasutuse teenus

Alates 1. juulist 2025 osutab AS Hoolekandeteenused kinnise lasteasutuse teenust (KLA-teenus). Senini teenust pakkunud Maarjamaa Hariduskolleeegium on tegevuse lõpetanud. KLA-teenuse üleminek Sotsiaalministeeriumi haldusalasse tagab teenuse järjepidevuse ja ühtlase korralduse. Teenuse eesmärk on pakkuda tuge ja turvalisust noortele, kelle käitumine kujutab tõsist ohtu nende enda või teiste elule, tervisele ja arengule. KLA-teenuse keskne ülesanne on toetada lapse psühholoogilist, emotsionaalset, sotsiaalset, hariduslikku ja kognitiivset arengut, luues eeldused püsivateks muutusteks ning võimaldades noorel pärast vabaduse piiramise lõppu toime tulla tavakeskkonnas ilma kahjustava käitumiseta. Teenusele suunamise aluseks on kohtuotsus või -määrus. Teenust võib rakendada kuni ühe aasta jooksul, vajadusel pikendatakse seda kohtu otsusega.

2025. aastal osutati teenust kahes üksuses: Tartumaal Kaagvere külas asuvas Emajõe keskus (36 kohta) ja Lääne-Virumaal Tapa linnas asuvas Valgejõe keskus (34 kohta). Kokku on ettevõttel 70 teenusekohta, mille täituvus püsis aasta lõikes stabiilselt kõrge: valdavalt 30–33 noort mõlemas üksuses. Teenusele suunati noori kohtumäärusega sotsiaalhoolekandeseaduse (SHS) alusel, vahistuse asendamiseks kriminaalmenetluse seadustiku (KrMS) alusel või kohtuotsusega karistusseadustiku (KarS) alusel. Teenusele suunamise aluse proportsioonid on toodud tabelis 3.

	Emajõe keskus	Valgejõe keskus	Kokku
Kohtumäärus (SHS)	22	20	42
Vahistuse asendus- kohtumäärus (KrMS)	2	3	5
Kohtuotsus (KarS)	9	7	16

Tabel 3 KLA-teenusele suunamise alus

Teenusel viibinud noored olid enamasti 14–16-aastased ning suunamise põhjusteks olid korduv agressiivsus, ainete kuritarvitamine, õigusrikkumised, enesevigastamine, kodust lahkumine ja psüühikahäired. Sageli esines mitu riskitegurit korraga, mistõttu tehti koostööd mitmete asutustega. Kolmandik noortest kasutas teenust korduvalt. 41% olid tüdrukud, 59% poisid ning teenusel viibis noori kõigist Eesti maakondadest.

Teenuse korraldus

Kinnise lasteasutuse teenuse korraldus põhineb struktureeritud, etteaimataval ja turvalisel keskkonnal, mille loomisel lähtutakse miljööteraapilistest põhimõtetest. Noored elavad kuni kuueliikmelistes rühmades, igal noorel on oma tuba ning suurema abivajadusega noorte puhul moodustatakse väiksemad rühmad. Rühmas tagavad kasvatajad ööpäevaringselt turvalisuse ja arendavad tegevused. Iga noorele määratakse tugikasvataja, kes toetab individuaalselt usaldusliku suhte kaudu. Keskusesse kaasatakse lisaks psühholoogid, MDFT terapeudid ja metoodikud. Noored omandavad põhiharidust Tallinna Konstantin Pätsi Vabaõhukoolis.

Seinamaal „Galaktika“ – teekond loovuse ja kasvamise juurde

Virgylia Soosaar, KLA-teenuse Emajõe kasvataja

KLAT (kinnise lasteasutuse teenus) Emajõe keskus on kunstil nähtav ja toetav roll. Kasvatajana ja kunstnikuna näen iga päev, kuidas loovus aitab noortel ennast paremini väljendada, meelerahu leida ja avastada oskusi, mida nad endas ehk varem märganudki ei ole. Just sel põhjusel koondasime sügisel alustanud kunstiringi lapsed, kes on varasemalt silma jäänud loomingulise oskusega. Soovisime pakuda neile midagi suuremat ja sisukamat kui tavalised tunnitegevused – võimalust luua midagi püsivat ja tähenduslikku.

Esimene suur projekt tuli tellimusena asutuse poolt – ühele väikerühma ruumile oli vaja värsket ilmet. Nii sündis idee maalida seinale galaktika. Teema sobis, kuna see on neutraalne ja universaalne, ei tõrju kedagi ja mida saab alati vajadusel veidi kohendada, kui elu seinamaali proovile paneb.

Projekti kaasasime kolm noort kunstihuvilist ning lisaks tuli appi minu tütar, Tartu Kunstikooli õpilane ja juba iseseisev kunstnik. Lapsed polnud varem nii suure pinnaga töötanud. Juba esimesel päeval selgus tõsiasi, mida nad ei osanud oodata: kõige keerulisem ei ole mitte maalimine, vaid ettevalmistus. Teipimine, pindade katmine, planeerimine – see kõik oli nende jaoks uus ja üllatavalt aeganõudev. Töö, mis väljastpoolt tundub „lihtsalt katame seinad ära”, osutus keerukamaks, kui nad arvata oskasid.

Just siin peituski projekti suurem pedagoogiline väärtus. Lapsed õppisid täpsust ja keskendumist, mõistsid planeerimise olulisust ja kogesid esimest korda, et loovtöö vajab distsipliini sama palju kui inspiratsiooni. Nad said tunda, kuidas meeskonnatöö nõuab kuulamist, rollide jaga-



Emajõe keskusel valmiv seinamaal

mist, vastutuse võtmist ja kohanemist sellega, et kõik ei lähe plaanipäraselt. Kui keegi väsis või kannatus hakkas katkema, tegime pause – mitte kui järeleandmist, vaid kui osa eneseregulatsiooni oskusest.

Maal ise pakkus lastele tehnilisi väljakutseid: värvide hajutamine, kihtide ehitamine, valguslahenduste loomine ja pihustustehnikaga töötamine. Kõik need oskused arenesid samm-sammult, katsetuste ja väikeste “ebaõnnestumiste” kaudu, mis tegelikult olid õppimise loomulik osa. Seinale ilmusid värvide üleminekud, tähed ja udukogud, mis iga järgmise tunni lõpuks muutusid üha terviklikumaks.

Lapsed märkisid hiljem, et kõige üllatavam oli mõista, kui palju tööd peitub ühe suurema kunstiteose taga. Kui väike joonistus paberil valmib ehk poole tunniga, siis üks sein nõuab kannatlikkust, mitut lähenemist ja teineteise toetamist. Nende sõnul oli protsessi raskeim hetk algus – see tülikas osa, kus midagi justkui veel ei sünni. Ometi õppisid nad just selle kaudu kõige rohkem: sihikindlus ja ettevalmistus on loomisprotsessi lahutamatu osa.

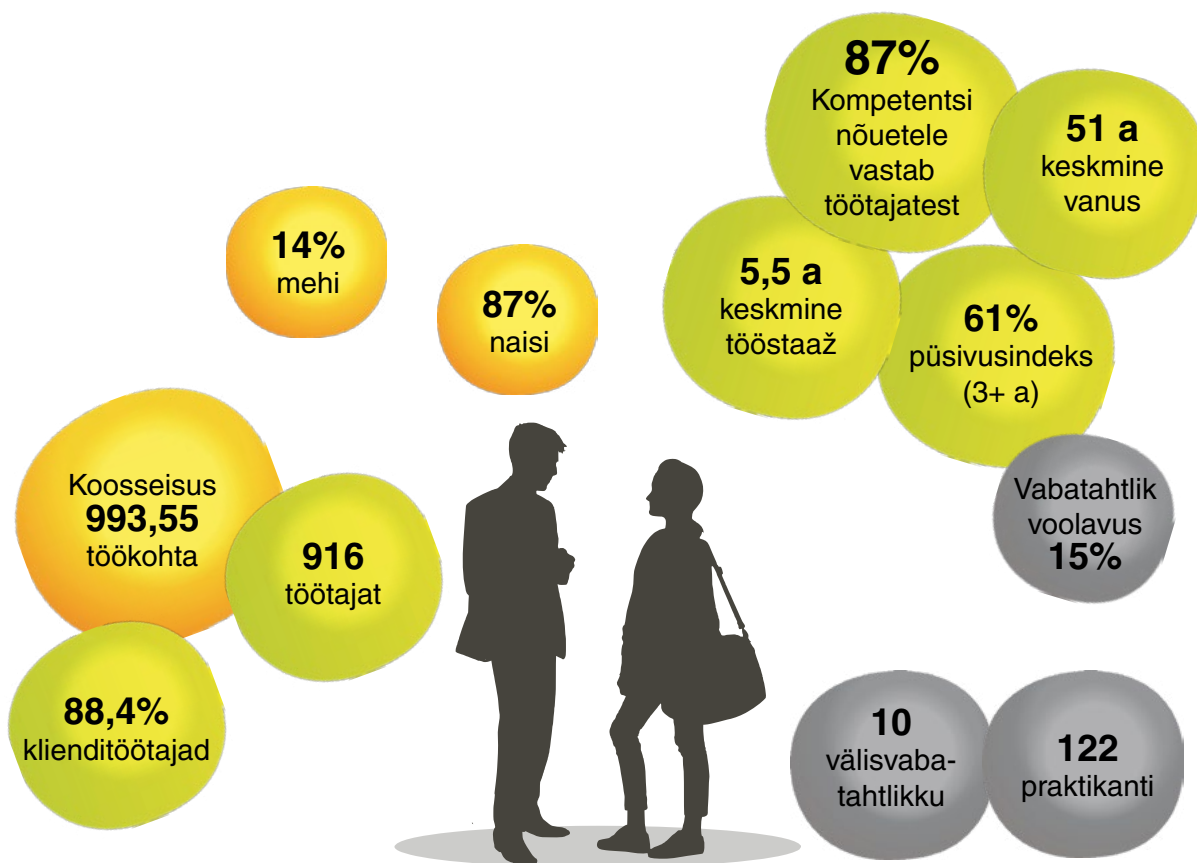
Valminud galaktika on nüüd selle ruumi keskne element. See toob ruumi värskust, pehmust ja kujutlusvõimet. Kuid veelgi olulisem kui lõpptulemus on see, mida lapsed protsessist said. Nad said kogemuse, kuidas nende kätega loodud midagi päriselt ruumi muudab. Kuidas koostöös võib sündida midagi, mida üksi poleks kunagi võimalik teha. Ja kuidas loovus on koht, kus kohtuvad kannatlikkus, elevus, keskendumine, individuaalne oskus ja ühine pingutus. Lisaks hiljem saadud tagasiside üllatas neid, sest nad pole harjunud saama tunnustust.

Klienditööd toetavad tugiteenused

Tööpere

31.12.2025 seisuga oli emaettevõtte koosseisus 993,55 töökohta, sh 878,25 (88,4%) klienditöötajat.

Keskmine töötajate arv taandatuna täistööajale oli 2025. aastal Hoolekandeteenustes 886 töötajat ja SA-s Hea Hoog 30 töötajat (2024. aastal vastavalt 808 ja 32), kokku kontserni keskmine töötajate arv taandatuna täistööajale oli 916.



	Kliendi- töötajad	Toitlustus- teenindajad	Kinnisvara- haldajad	Transpordi- teenindajad	Juhtimis- ja tugiteenindajad	Kokku
2023	714,5	58,5	16	3	36	828
Osakaal 2023	86,29%	7,07%	1,93%	0,36%	4,35%	
Muutus 2022 vs 2023	-6,5	-7,75	-4,25	-0,7	5	-14,2
2024	726	54,5	10	3	37	831
Osakaal 2024	87,36%	6,56%	1,26%	0,36%	4,45%	
Muutus 2023 vs 2024	11,5	-4	-5,5	0	1	3
2025	815,75	62,5	11,7	3	99,6	993,55
Osakaal 2025	82,10%	6,29%	1,18%	0,30%	10,2%	
Muutus 2024 vs 2025	89,75	8	1,2	0	62,6	162,55

Tabel 4. Koosseisu jagunemine valdkonniti

2025. aastal püsis personali koguvoolavus sama võrreldes eelmise aastaga (18%), sisaldades ka II poollaastal lisandunud KLA-teenuse personali volavust. Vabatahtlik volavus püsis samuti eelmise aasta tasemel jäädes püstitatud maksimumile – 15% eelmise aasta 14,5%-ga võrreldes ja sisaldades samuti KLA-teenuse personali volavust, mis näitab väikest olukorra paranemist. KLA-teenuse personali volavus peale liitumist suure ettevõttega ja vähenenud hüvedega (puhkuse vähenemine, töötundide suurenemine) on loomulik. Kompetentsistandardile vastavate klientitöötajate vabatahtlik volavus vähenes, ulatudes 4,2%-ni ehk 43 töötajani (2024. aastal 6,1%, 39 töötajat), suurenes katseajal või aasta jooksul lahkuvate töötajate hulk, mida on tinginud kehv kandidaatide valik värbamisel. Kompetentsete töötajate töölt lahkumise põhjused olid peamiselt seotud töö keerukuse ja selle mõjuga vaimsele tervisele, tervislike põhjuste või töökeskkonna sobimatusega, nagu elukoha kaugus või öötöö. Üle 3 a on püsinud ettevõttes 61% klientitöötajatest, mis on igati hea tulemus. Seda kõike arvestades on oluline jätkata töötingimuste parendamisega, kasutada paindlikku töökorraldust ning pakkuda rohkem toetust vaimse ja füüsilise heaolu hoidmiseks, et hoida kompetentseid töötajaid. Järgnevateks aastateks on ettevõtte prioriteet töötaja heaolu parendamine ja arendamine hoidmise eesmärgiga kuivõrd uute kompetentsete töötajate leidmine tööjõuturult antud finantsliste võimaluste juures on üha keerulisem.

2025. aastal toimusid neli töökeskkonnakoostöökoosolekut, kus koos töökeskkonnavolinike, juhatuse, kinnisvara halduse ja personaliosakonnaga analüüsiti ja arutati töökeskkonnaga seotud muresid. Igal koosolekul vaadati üle varasemad probleemid, nagu elanike transport ja hoonete remondivajadused, ning arutati uute probleemkohtade lahenduste üle. Jätkati ennetustööd tööõnnetuste vältimiseks, sealhulgas töötajate täiendavat juhendamist ning järelevalve koosolekute korraldamist juhtumite analüüsimiseks ja tegevusplaanide koostamiseks. Võtsime ka täiendavad soovitused töötervishoiuteenuse pakkujalt Meliva, kuidas töötajaid paremini meie tööks ette valmistada.

Eelmisel aastal pöörati ka suurt tähelepanu töötajate vaimsele tervisele töökeskkonnas. Töötajatel oli võimalus osaleda vaimse tervise teemalistel koolitustel ja konverentsidel, HKT uudiskirjas ilmusid vaimset tervist käsitlevad artiklid ning siseveebis olid kergesti ligipääsetavad abimaterjalid enese toetamiseks ja testimiseks. Tervisekindlustus pakkus töötajatele juurdepääsu erinevatele raviteenustele, sealhulgas ambulatoorsele arstiabile, taastusravile, hambaravile ja vaimse tervise toetusele, mida kasutavad töötajad väga aktiivselt (65% töötajatest kasutas 2025. a erinevaid raviteenuseid tervisekindlustuse raames sh vaimse tervise toetus 183 korda).

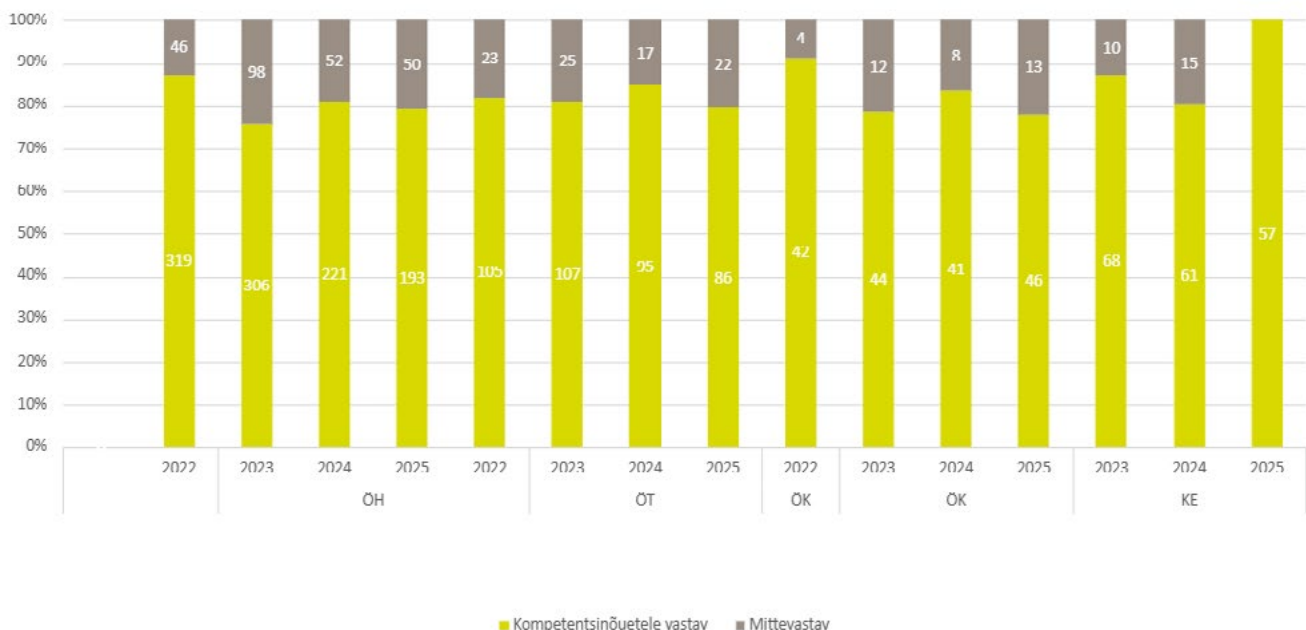
Samuti kasutas oluliselt rohkem töötajaid ehk 730 (450 töötajat 2024. a) aktiivselt Stebby platvormi teenuseid, mis võimaldas osaleda sportlikes ettevõtmistes ja kasutada healooluseid. Kodudes viidi läbi koviisioone, et analüüsida probleemolukordi ja leida sobivaid lahendusi, mis aitavad toetada töötajate heaolu ja töökeskkonna ohutust.

2025. a osalesime ka Vaimset tervist toetava organisatsiooni konkursil peaasi.ee eestvedamisel, kus kaardistasime kõik tegevused ettevõttes, mis toetavad töötajate vaimset tervist ja saavutasime „Õitseja” taseme, mis on maksimumist 1 tase allpool.

Välisriikidest oli meil 2025. aastal 10 vabatahtlikku, mis on sarnane ka varasemate aastatega. Jätkuvalt on huvi meie ettevõttes praktika läbimise vastu näidanud üles nii erinevate õppeasutuste õppijad kui ka Töötukassas karjäärivahetust planeerivad inimesed. Aasta jooksul sõlmisime 122 praktikalepingut tegevusjuhendaja, toitlustusteenindaja või hooldaja ametikohaga tutvumiseks ja asusime koolidega sõlmima koostöölepinguid.

Töötajate kompetentside arendamine

2025. a lõpuks oli seaduse sätestatud haridusnõuetele vastavate tegevusjuhendajate osakaal kogu ettevõttes 87% (2024. a 84%) (joonis 12). 2025. a ostsime sisse tegevusjuhendaja 220-tunnise täiendkoolituse, mille läbis 24 (2024. a 9) töötajat ja lisaks läbis töökohapõhise tasemeõppe ja täiendkoolituse 2025. aastal 35 töötajat. Et tagada minimaalne ettevalmistus ettevõttega liituvatele tegevusjuhendajatele, läbivad alustavad tegevusjuhendajad enne tööle asumist riigi loodud tegevusjuhendajate 40-tunnise baaskursuse. Selle e-kursuse läbisid kõik ettevõttes tööd alustavad tegevusjuhendajad.



Joonis 12. Kompetentsistandardile vastavate klienditöötajate arvud

2025. a läbisid HKT töötajad erinevaid kompetentse tõstvaid erialaseid ja täiendkoolitusi, mida viisid läbi nii sise- kui ka väliskoolitajad (nt raskesti mõistetava käitumise koolitus, autismikoolitus, töötervishoid, säästev tarbimine, sensoorne integratsioon, CARE start, E-sahvri ja meeskonnakoolitused jm):

- Uue töötaja ühepäevane koolitus – 101 töötajat (2024. a 100 töötajat);
- Raskesti mõistetava käitumise koolitus – 174 töötajat (2024. a 177 töötajat);
- Meeskonnakoolitus – 251 töötajat (2024 a 89 töötajat);
- Autismikoolitus – 153 töötajat;
- Sisseelamiskoolitus KLAT – 125 töötajat;
- Toitlustus – 108 töötajat (2024 a 142 töötajat);
- Töötervishoid – 90 töötajat (2024 a 106 töötajat);
- Säästev tarbimine – 99 töötajat;
- Sensoorne integratsioon – 94 töötajat;
- CARE start – 69 töötajat;
- E-sahver (kliendilood, 4 tk) – suurem osa tiimidest on läbinud.

Oleme uuendanud varasema CARE sisekoolituse, mis on uue nimega “Taastumist toetav klienditöö”. Lisaks toimus koolitusi erinevates tööks vajalikes valdkondades (nt esmaabi, andmekaitse, agressiivse käitumisega toimetulek, Verge baas ja rakendaja koolitus, ÕK 60h ja ÕT 40h koolitused, täiskasvanute koolitaja koolitus, arenguveestlused, toiduhügieen, juhtimiskoolitused jne). Oleme loonud mitmeid uusi e-koolitusi: IT seadmed ja rakendused, töötervishoid jms.

Tööpere ühtsuse tõstmiseks ja vaimse tervise toetamiseks toimusid piirkondades tiimiüritused, lisaks osalesime ettevõttega edukalt FitSphere kaudu kolmel üle-eestilisel sammuvõistlusel.

Ettevõtte suvepäeval Lapanina Puhkekeskuses olid koolituse fookuses vaimne tervis ja tiimitunde tugevdamine.

Aasta lõpus tunnustasime Hea Kolleegi tiitliga 2025. aasta parimaid töötajaid, kokku 31 inimest. SA Hea Hoog tunnustas aasta parima töökeskusena sel korral Rakvere töö- ja tegevuskeskust.

Hollandi praktikandid: keel ei takista suhtlust

Maiki Mändla, Uuemõisa Kodu tegevusjuhendaja

Cindy, Paulus, Rachel, Ivo ja Ester on viis hollandlast, kes veetsid koos kahe õpetajaga veebruaris kaks praktikanädalat Uuemõisa Kodus. Hollandis õpivad nad sotsiaaltöö erialal ROC Mondriaani koolis.

Kaks nädalalt Uuemõisas andsid neile võimaluse tutvuda majade 1, 2 ja 6 elanike ja töötajatega. Hollandlased tegelesid kokku viie elanikuga ning iga inimese kohta oli neil püstitatud ka eesmärk, mis pidi praktika lõpuks olema täidetud. Peamine eesmärk oli leida elanikele huvitavad ja sobivad tegevused.

Esimeses majas tegelesid kaks praktikanti Rolani ja Paveliga, teises majas Katra ja Alexiga ning kuendas majas Kuidoga. Esiolgu õpiti üksteist tundma – hollandlastel oli palju küsimusi nii meie elanike kui eluolu kohta üldiselt. Õnneks leidsid praktikandid iga elanikuga kohe ühise keele ühisteks tegevusteks ja pärastlõunal harjutati tegevusmajas töötegevusi. Päevadesse mahtus õues jalutamine, uute käeliste tegevuste harjutamine, tantsimine ja erinevad mängud. Praktikantidel oli ka mitmeid häid mõtteid piktogrammide kasutamise kohta, mis said Katra puhul kasutusse võetud. Külalised vaatlesid ka meie igapäevaseid toiminguid, nt kuidas serveerime sööki või anname ravimeid.

Hollandi tudengite hinnangul õppisid nad sellest kogemusest väga palju, eeskätt seda, et meie inimesed leiavad rõõmu lihtsates asjades, näiteks jalutamine, üheskoos laulmine või koos mängimine. Sotsiaalhoolekandesüsteemide erinevusi võrreldes üllatas neid, kui iseseisvad on meie elanikud, olles harjunud üksteist aitama. Hollandis ollakse pigem harjutud ainult tegevusjuhendaja toega. Samas Hollandis nähakse erivajadusega inimesi võrdsete kogukonnaliikmetena ning tänu kogukonnas elamisele integreeruvad ka erilised inimesed kiiresti.

Tudengeid üllatas, et Uuemõisa Kodus ei ole üldse mehi tegevusjuhendajatena tööl, sest Hollandis on see pigem meeste amet. Ka meil oli huvitav teada saada, kuidas nemad seda ametit näevad ja mida oluliseks peavad – jututeemasid jätkus.

Hollandi hoolekandesüsteemi esindajad said kogemusi nii Eestist kui jagasid ka enda teadmisi siinsete töötajatega. Nad õpivad koolis palju baas- ja hoolduse teooriat, erinevaid toetusmetoodikaid ja terapeutilisi lähenemisi, mida sai Eestis kohe praktikasse rakendada. Nende õppeprogramm kestab kokku kolm aastat ja sisaldab ka erinevaid praktikakogemusi.

Lisaks erialasele praktikale oli madalmaallastel põnev tutvuda ka Eesti kultuuri, toidu, ajaloo ja keelega ning nad on saanud kogemuse eest väga tänulikud. Kuigi keel, mida räägitakse, võib olla erinev, jagavad kõik sama kirge ja eesmärki – näha meie elanikke inimestena, kes väärivad täisväärtuslikku ja mõtestatud elu.

Kohtume taas, ROC Mondriaani koolipere!



Hollandi praktikandid Uuemõisa Kodus

Kinnisvara haldamine

2025. aasta lõpu seisuga omab AS Hoolekandeteenused kinnisvara, mille territooriumi pindala on 826 612 m² ning hoonete kogupindala 63 364 m². Meie kinnisvaraportfell sisaldab:

- Korterid: 86 korterit, 2-5-toalised, keskmiselt 72 m² korter, kogupindalaga 6165 m². Enamus kortereid asuvad suurtes kortermajades. Korterites elavad kogukonnas elamise teenusel olevad kliendid.
- Kortermajad: 30 kortermaja, enamus on 4 korteriga majad, kus igas korteris elab kuus ööpäevaringse teenuse klienti. Ühe kortermaja pindala on keskmiselt 600 m², kortermajade kogupindala 17 167 m². Kortermajad on enamasti ehitatud ERF-i vahendite toel aastatel 2018 – 2023.

- Peremajad perekülades: 60 peremaja 11 perekülas. Ühes peremajas elab 10 – 12 ööpäevaringsel teenusel olevat klienti. Keskmiselt on ühes peremajas 287 m², peremajade kogupindala 17 237 m². Peremajad on ehitatud ERF-i vahendite toel aastatel 2006 – 2013.
- Eramud: 7 eramut kogupindalaga 1561,7 m²; eramud on enamasti kogukonnas elamise klientide kodudeks, keskmiselt elab ühes eramus 8 – 10 klienti. Eramud on soetatud ja renoveeritud ERF vahendite toel aastatel 2017 – 2023.
- Sihtasutuse Hea Hoog töökeskused.

Kokku on kinnisvaraportfellis elamispinda 1768 kliendile, millest 1429 on ühekohalised toad, keskmiselt on 30 m² pinda kliendi kohta. Aastal 2025 liideti meiega KLAT üksused: Emajõe keskus ja Valgejõe keskus.

Arendused ja projektid

2025. aastal alustati Tallinnas Kaluri tn. 11 uue üksuse rajamisega.

2025. aastal tehti ettevalmistusi kinnisvara arenduseks:

- Laevastiku tn 20, Tallinn, ehituseks;
- Kohtla-Järve uue üksuse rajamiseks;
- Narva uue üksuse rajamiseks;
- Merimetsa 1, Tallinn, hoovialal oleva muistise projekteerimistööd;
- Karula Kodu detailplaneeringu muutmise;
- Vääna kortermaja projekteerimine tegevusmajaks;
- Vääna-Viti detailplaneeringu algatamine mõisa lahti kruntimiseks.

Kasutuseta kinnisvara realiseerimine

Kasutuseta kinnisvara võõrandamine: Realiseeriti Valkla alajaam, Kogula ja Sõmera kinnistud ning korraldati enampakkumine Võisiku keskuse realiseerimiseks ning mille võõrandamisprotsess jätkub 2026. aastal.

2025. aastal keskendus AS Hoolekandeteenused kinnisvara haldamisel kvaliteedi ühtlustamisele, energiatõhususe suurendamisele ja portfelli sihipärasele arendamisele. Süsteemne investeerimine, professionaalne meeskond ja keskkonnateadlik lähenemine loovad tugeva aluse edasiseks arenguks.

Maja, millest saab peagi kodu

Kadri Talva, kommunikatsioonijuht

17. detsembril võeti maha sarikapärg Tallinna Kaluri 11 hoonelt – majalt, mis saab peagi koduks erilistele inimestele. Kaluri tänaval valmiv maja on järjekorras juba 70. üksus, mille AS Hoolekandeteenused erihoolekandereformi raames on ehitanud.

„See on üks maja paljudest, mille ehitamise eesmärk on tuua erihoolekandeteenuse elanikud elama kaasaegsetesse ja hubastesse kogukonnas asuvasse kodudesse, kus nad on võrdsed võrdsete seas,“ sõnas AS Hoolekandeteenused juhatuse esimees Ragnar Vaiknemets. „Me võime ehitada maja, aga koduks muudavad selle peagi elanikud koos töötajatega.“

Elu erilistele inimestele loodud kortermajas sarnaneb iga tavalise kodu eluga. Majas on kokku neli kor-

terit, milles elab kokku 24 inimest, kes omakorda jagunevad kuueliikmelisteks peredeks. Koos toimetatakse elutoas ja köögis, valmistades süüa ja veetes ühiselt aega, igal inimesel on aga enda tuba, mida sisustada ja sättida just selliseks, nagu tema soovib.

Kogukonnas elamine omakorda tähendab seda, et käepärased on kõik tavalised võimalused alates poes või raamatukogus käimisest, jalutuskäikudest, kinos või ujulas aja veetmisest. Lähemal on käia ka SA Hea Hoog töö- ja tegevuskeskuses, kus psüühilise erivajadusega inimesed saavad teha võimetekohaseid töid ja töötegevusi. Elatakse tavalist erilist elu nagu kõik inimesed.

Kaluri 11 teenuskohtade loomine toimub Vääna-Viti Kodu reorganiseerimise käigus ning kokku luuakse Euroopa Regionaalfondi toel 24 ööpäevaringse teenuse kohta.



Tallinna Kaluri kodu ehitamine

Töökorralduse toetamine teabetehnoloogiaga

Suuremad tööd ja muudatused 2025. aastal olid:

- KLATi ületulek, mis hõlmas infosüsteemi tõstmist HKT virtuaalserverisse, Tapa ja Emajõe võrkude seadistamist, andmete ja protsesside ühtlustamist HKT standarditega, koostööd partneritega.
- E-toimiku arendus – kogu kliendihaldus toimib e-toimikus.
- Hanked ja koostööpartnerite leidmine.
- Tehisintellekt ja tööprotsesside automatiseerimine – MS 365 Copilot LLM-i kasutuselevõtmine, töötajatoe agendi loomine jm.
- Küberturvalisus ja andmekaitse – viisime läbi küberturbeauditi, rakendasime topeltautentimise, tõstisime töötajate teadlikkust jm.
- Keskkonnasäästlikkus ja digiprügi vähendamine.
- Rakendustega rahulolu küsitluse korraldamine töötajatele.
- Klientide andmed Odoo tarkvaras (e-toimik).

Kasutusel on:

- pilvepõhine kontoritarkvara Office 365;
- personalihalduse ja tööajaarvestuse tarkvara Stafflogic;
- virtuaalne töökeskkonna spetsialist VITS;
- majandusarvestuse ja juhtimisaruandluse tarkvarad Directo, Tableau;
- koolituskeskkond Moodle;
- dokumendihaldus Delta;
- kinnisvara haldamiseks arendatud haldustarkvara Hausing ja Targa maja süsteem Fibaro;
- sõitude registreerimine ja broneerimine Navirec;
- kuludokumentide digitaalseks haldamiseks Costpocket;
- KLAT infosüsteem.

YetiCare tahvel – tark ja sõbralik abiline õppimiseks

Marina Kolessova, Sillamäe Kodu tegevusjuhendaja

Sillamäe Kodu igapäeva on rikastanud uus ja kasulik abivahend – YetiCare tahvel. See ei ole lihtsalt kaasaegne seade, vaid võimalusterohke kaaslane, mis pakub elanikele positiivseid emotsioone, toetab kognitiivsete ja sensoorsete võimete arengut, parandab liigutuste koordinatsiooni ning loob elava ja sõbraliku suhtluskeskkonna. YetiCare kasutamine algas Sillamäe Kodus 15. aprillil 2025. Täna osaleb tegevustes regulaarselt kord nädalas kümme intellektihäire ja vaimse haigusega elanikku.

Kaks Sillamäe Kodu elanikku mängivad YetiCare tahvil mängu „Neli ritta“, keskendudes koos ekraanil toimuvale tegevusele. Tahvel pakub laia valikut ülesandeid ja mänge, mille kaudu saab treenida mälu, tähelepanu, loogilist mõtlemist, kujutlusvõimet ja reaktsiooni. Ülesannete erinev raskusaste võimaldab igaühel leida midagi sobivat – alates lihtsatest, lõbusatest tegevustest kuni rohkem keskendumist ja loogikat nõudvate mängudeni.

Oluline suund on peenmotoorika arendamine. Harjutused nagu esemete otsimine ekraanil, labürindid, tähtede ja numbrite kirjutamine sõrmega, reaktsioonimängud, joonistuste ilmutamine puudutusega ning populaarne mullide löhkamine aitavad parandada silma-käe koordinatsiooni, täpsust ja liigutuste sujuvust.

Koordinatsiooni ja liigutuste täpsust arendatakse läbi aktiivsete mängude nagu noolemäng (darts), bowling, purkide ja kurikate tabamine, pallide viskamine tassi ning rõngaste ja kottide sihtimine. Kasutuses on ka plekkpurgid, rõngad, õhupallid ja õnneratas – kõik need aitavad arendada silma-mõõtu, ruumitaju ja käelisi oskusi.



YetiCare tahvel Sillamäe Kodus

Kognitiivsed võimed arenevad ajumängude, esemete otsimise, puslede ja loogikaülesannete kaudu. Näiteks ajumängud toetavad mälu ja reaktsiooni, samas kui otsimismängud ja mõistatuste lahendamine aitavad keskenduda ja langetada otsuseid.

Sotsiaalseid oskusi toetavad meeskonnamängud nagu „Neli ritta“, lauajalgball, bingo, minigolf ja mäng „Farm“. Need tegevused loovad koostöömeeleolu, tugevdavad omavahelist suhtlust ja aitavad kujunda tugevat kogukonnatunnet.

Erilist rõhku paneme ka sensoorsetele kogemustele. YetiCare tahvil on teemad nagu loodus, matk ja rand esitatud visuaalselt, heliliselt ja liikumise abil. Joonistamine aitab väljendada loominguilisust, lõõgastuda ja nautida loomisprotsessi.

Tegevused toimuvad sõbralikus ja toetavas keskkonnas, kus igaüks saab osaleda vastavalt oma huvidele. Mõni eelistab liikumismänge, teine keskendub rahulikimatele tegevustele, nagu joonistamine, bingo või labürindid. Kõigil on võimalus proovida midagi uut, arendada oskusi ja kogeda õppimisrõõmu.

Eriliselt rõõmustab, et aeg YetiCare tahvil seltsis möödub märkamatult. Elanikud ootavad uusi tegevusi, jagavad oma tulemusi ja muljeid ning tunnevad rahulolu tehtud edusammudest.

YetiCare tahvel ei ole pelgalt tehniline vahend, vaid toetav ja kaasav tööriist, mis aitab avastada uusi oskusi, arendada suhtlemist ning lisab päeva mitmekesisust ja tegutsemisrõõmu.

Erivajadusega inimeste õiguste toetamine meedias

Meediategevuse eesmärk on murda psüühilise erivajadusega kaasas käivaid stigmasid ja näidata, et vaatamata haavatavusele on igal inimesel õigus elada kogukonnas tegusat elu. Võrreldes eelmise aastaga kasvas 2025. aastal üldiste meediakajastuste arv, seda mõjutas KLATi liitumine ja erakorralised juhtumid.

Meediakajastusi oli kokku 145 (tabel 5). Positiivseid kajastusi oli 62 ehk 43% kõikidest lugudest, negatiivseid 4 ja neutraalseid lugusid või mainimisi 79.

	2023	2024	2025
Meediakajastused kokku	211	72	145
Proaktiivseid	31%	44%	40%

Tabel 5. Meediakajastused 2023–2025

Meediakajastusi pälvisid kõige enam traditsiooniline helkuripuude projekt ning sel aastal toimunud avatud uste päevad 33-s üksuses, mis pakkusid kogemusi ja tegevusi kogukonnaliikmetele. Positiivseid kajastusi jagus nii kodude tegemistest kui kogukonda panustamisest.

Meediakajastusi pälvisid kõige enam traditsiooniline helkuripuude projekt ning sel aastal toimunud avatud uste päevad 33-s üksuses, mis pakkusid kogemusi ja tegevusi kogukonnaliikmetele. Positiivseid kajastusi jagus nii kodude tegemistest kui kogukonda panustamisest.

Rääkisime arvamuses võrdsema ühiskonna teemadel. Kirjutasime ajalehtedes HKT ja tegevusjuhendajate tööst ja eesmärkidest. Lisaks jagasime tütarettevõtte SA Hea Hoog 15. sünnipäeva puhul kogemusi nii maakonnalehtedes, raadios kui televisioonis.

Meediakajastustest on näha, et teemapüstitused liiguvad meie strateegiaga samas suunas – räägitakse järjest rohkem meie elanike tavalisest erilisest tegusast elust. Tore on, et ajakirjanikud ise on valmis kirjutama toetavaid lugusid meie inimeste tegemistest kogukonnas ning kaasa mõtlema erihoolekandeteenuste teemadel.

Kestlikkus

Kestlikkus hõlmab ettevõtte mõju majandusele, keskkonnale, inimestele ja ühiskonnale. Jätkusuutlik areng tähendab, et tänaste vajaduste rahuldamine ei tohi kahjustada tulevaste põlvkondade võimalusi. Ettevõtte jaoks väljendub see panuses ühiskondlike väljakutsete lahendamisse, mõtteviisi ja juhtimispraktikate muutuses, uute kestlikkuse eesmärkide seadmisel.

The infographic is set against a light green background and features three main columns, each with a circular icon at the top and a list of sub-topics below. The first column is titled 'Keskkonnateemad' (Environmental topics) and is associated with a green leaf icon. The second is 'Sotsiaalne vastutustundlikkus' (Social responsibility) with a blue icon of hands joined together. The third is 'Äriline käitumine' (Business ethics) with a yellow icon of puzzle pieces.

Keskkonnateemad	Sotsiaalne vastutustundlikkus	Äriline käitumine
Kliimamuutused Kasvuhoonegaaside heite vähendamine Energiatehhususe suurendamine Energiaallikad	Töötajate õigused ja töötingimused Tööhõivekindlustus Töö ja eraelu tasakaal	Ärieetika ja korruptsioonvastastus Hea ühingujuhtimise tava
Reostus Kemikaalide kasutus	Töötajate kaasamine Tervis ja ohutus	Seotud isikute tehingute kontroll
Veeressursside kasutamine Veetarbimine	Mitmekesisus ja võrdsus	Korruptsioonivaba organisatsioonikultuur
Elurikkus ja ökosüsteemid Maa kasutus	Oskuste arendamine	Poliitiline ja huvikaitsetegevus
Ressursid ja ringmajandus Jäätmed	Õiglane töötasu Teenustele ligipääsetavus	Osalemine organisatsioonides
	Vastutustundlik turundus Klientide tervis ja ohutus	Tarnijasuhted ja riigihanked
	Kogukondade heaolu	

Ettevõtte jätkusuutlik majandamine

Ettevõtte peamine strateegiline eesmärk on jätkusuutlikult majandades tagada erihoolekandeteenuste kättesaadavus ja kvaliteet. Põhitegevus on tõhus: tulud katavad kulud ja teenitav kasum reinvesteeritakse teenuste pakkumisse. Seejuures tuleb kasumit arvestades hinnata omafinantseeringu amortisatsioonikulu ja järgida kohustust see katta. Sihtfinantseerimisega seotud tulud ja kulud on seotud teenuseüksuste reorganiseerimisega ERF-i vahenditest. Ettevõtte igapäevane tegevus, ilma sihtfinantseerimise mõju arvestamata, peab tagama tulude ja kulude tasakaalu. Riik omanikuna ei oota ettevõttelt iseseisva investeerimise võimekust ega omanikutulu (dividendide maksmist), kuna ettevõttel ei kaasne teenusootamisega vaba rahavoogu. Viimase kolme aasta konsolideerimata majandustegevuse tulemuste võrdlus peamiste finantssuhtarvude lõikes on toodud välja tabelis 6.

Finantssuhtarvud	2025	2024	Metoodika
Puhasrentaablus	-4,20%	-4,60%	puhaskasum/netokäive
Omakapitali rentaablus (ROE)	-3,20%	-3,20%	puhaskasum/omakapital
Varade rentaablus (ROA)	-2,80%	-2,90%	puhaskasum / varade keskmine maksumus
Omakapitali määr	88,30%	89,90%	omakapital/varad
Maksevõime kordaja	1,3	1,3	käibevara / lühiajalised kohustused
Rahaliste vahendite tase	0,7	0,8	raha ja selle ekvivalent / lühiajalised kohustused
Põhivara käibekordaja	0,8	0,7	müügitulu/põhivarad
Töötajatega seotud suhtarvud	2025	2024	Metoodika
Töötajate keskmine arv	916	840	Täistööajale taandatud töötajate arv kontsernis
Müügitulu töötaja kohta (€)	38 120	38 819	müügitulu / töötajate arv
Lisandväärtus töötaja kohta (€)	29 580	28 902	(ärikasum + tööjõukulud + põhivara kulum) / töötajate arv

Tabel 6. Ettevõtte peamised suhtarvud

Ettevõtte on majanduslikult jätkusuutlik, maksevõime ja rahaliste vahendite tase on hea. Puhaskasumiga seotud suhtarvud on kallutatud sihtfinantseerimisega seotud mõjudest.

2025. aasta tulud suurenesid 2,7 miljonit eurot, ehk 8,3%, eelkõige seetõttu, et lisandus kinnise lasteasutuse teenus summas 2,4 miljonit eurot, mis moodustab käibest 6,9%. Erihoolekandeteenuste ja omaosaluse hinnad 2025. aastal ei muutunud ja sealt käibe kasvu ei lisandunud. Ettevõtte peamiseks tuluallikaks on erihoolekandeteenuste (62,4%) osutamine, mis koos toitlustuse (10,9%) ja majutuse (16%) tuluga moodustab 89% tulust. Varjupaigataotlejate ja põgenike majutuskeskuse teenused moodustasid 2,4% tuludest. Muu majandustegevuse tulu all on aasta jooksul saadud toetused, juhendamise tasud jms ning see moodustab 1,5% tuludest.

Erihoolekandeteenuste, kinnise lasteasutuse teenuse ning varjupaigataotlejate majutuskeskuse teenuse tellija on Sotsiaalkindlustusamet, majutuse ja toitlustuse eest tasuvad erihoolekandeteenustel olevad kliendid omaosalust.

Ettevõtte juhtimine hea ühingujuhtimise tava alusel ja sisekontrollisüsteem

HKT järgib hea ühingujuhtimise tava põhimõtteid.

Üldkoosolek

Ettevõtte on 100% riigile kuuluv äriühing, mille üldkoosolek on ainuisikuliselt sotsiaalminister. Ettevõtte ei avalda üldkoosoleku materjale ja üldkoosolekule mõeldud teavet eraldi veebilehel, vaid teeb selle õigel ajal ja nõuetekohaselt sotsiaalministrile kättesaadavaks. Üldkoosoleku otsused avalikustame oma veebilehel. Üldkoosolekul osalevate isikute ringi kiidab heaks sotsiaalminister ja sinna ei ole olnud kaasatud audiitor. Audiitori memorandum ja järeldusotsus on üldkoosolekule kättesaadav.

Nõukogu

Ettevõtte põhikirjaga on määratud, et ettevõtte nõukogu koosneb kolmest kuni viiest liikmest. Üldkoosolek nimetab nõukogu liikmed kolmeks aastaks, lähtudes nimetamiskomitee ettepanekust. Üldkoosolek on määranud nõukogu liikme tasuks 400 eurot ja nõukogu esimehe tasuks 800 eurot kuus. Üldkoosolek määrab nõukogu esimehe ja liikmete tasud lähtudes nimetamiskomitee ettepanekust. Nõukogu liikmetel ei ole muid potentsiaalseid kohustusi ega soodustusi. Ettevõtte ei avalda veebilehel teavet nõukogu koosolekute toimumise kohta ega koosoleku materjale, sest äriühingul on vaid üks aktsionär.

2025. aastal kuulusid ettevõtte nõukogusse: Kadi Lambot (nõukogu esimees, liikmeks olek kuni 25.05.2027), Kalle Viks (liikmeks oleku aeg kuni 03.07.2026), Ivar Sikk (liikmeks oleku aeg kuni 26.06.2025), Hanna Vseviov (liikmeks oleku aeg kuni 26.06.2028), Maarja Krais-Leosk (liikmeks oleku aeg kuni 15.03.2027), Jakob Rosin (liikmeks oleku aeg kuni 03.09.2028).

2025. aastal nõukogusse kuulunud liikmeid kajastab tabel 7.

Nimi	Organisatsioon	Liikmeks oleku aeg
Kadi Lambot, esimees	PERH	25.05.2024 kuni 25.05.2027
Kalle Viks	Rahandusministeerium	04.07.2023 kuni 03.07.2026
Ivar Sikk	Sotsiaalministeerium	09.02.2021 kuni 26.06.2025
Hanna Vseviov	Sotsiaalministeerium	26.06.2025 kuni 26.06.2028
Maarja Krais-Leosk	Eesti Puuetega Inimeste Koda	15.03.2024 kuni 15.03.2027
Jakob Rosin	Ligipääsuke OÜ	03.09.2025 kuni 03.09.2028

Tabel 7. Aastal 2025 ettevõtte nõukogusse kuulunud liikmed

Juhatus

Nõuded ettevõtte juhatuse, kui riigile kuuluva äriühingu juhtorgani, liikmele sätestab riigivaraseadus ja äriseadustik. Juhatus esindab ja juhib ettevõtte igapäevast majandustegevust iseseisvalt kooskõlas seaduste ja põhikirja nõuetega, sh korraldab kontrolli ja aruandlust. Juhatus peab ettevõtte juhtimisel kinni nõukogu seaduslikest korraldustest. Juhatusel on nõukogu ees aruandekohustus. Tehinguid, mis väljuvad igapäevase tegevuse raamest, võib juhatus teha ainult nõukogu nõusolekul. Juhatus lähtub oma tegevuses omaniku ootustest ja tagab äriühingu jätkusuutliku arengu. Juhatus liikmed on ettevõttele

lojaalsed ja oma ametikohustuste raames tehinguid tehes seavad esikohale ettevõtte huvid.

Vastavalt põhikirjale võib juhatus koosneda ühest kuni viiest liikmest. Juhatuse liikme valib kuni neljaks aastaks nõukogu. Juhatuse liikmele makstava tasu suurus ja maksmise kord määratakse nõukogu otsusega. Juhatuse tasude ja tulemuspalga maksmise põhimõtted on kirjeldatud põhikirjas ja juhatuse liikmete lepingutes tuginedes riigivara seadusele.

2025. aastal olid juhatuse liikmed Ragnar Vaiknemets (juhatuse esimees, leping kuni 23.08.2029), Liina Lanno (teenuste direktor, leping kuni 23.08.2029), Piret Lemsalu (finantsdirektor, leping kuni 30.04.2028). 2025. aastal ettevõtte juhatusse kuulunud liikmed ja muudatused juhatuse koosseisus on toodud tabelis 8.

Nimi	Ametikoht	Ametisoleku aeg
Ragnar Vaiknemets	Juhatuse esimees	23.08.2025 kuni 23.08.2029
Liina Lanno	Teenuste direktor	01.11.2015 kuni 23.08.2029
Piret Lemsalu	Finantsdirektor	07.05.2012 kuni 30.04.2028

Tabel 8. Aastal 2025 ettevõtte juhatuse liikmed

Finantsaruandlus ja auditeerimine

Alates 2016. majandusaastast auditeerib kontserni KPMG Baltics OÜ, kellega on leping sõlmitud kuni 2026. majandusaasta auditini.

Siseaudit ja riskide hindamine

Aastateks 2025-2027 on siseauditi teenuse leping sõlmitud ettevõttega Ernst & Young AS.

2025. aastal tehti nõuandev töövõtt infolekete ja andmekaitse teemal ning hinnati AS Hoolekandeteenused ettevalmistust potentsiaalseteks kriisiolukordadeks.

Aasta lõpus uuendati ettevõtte riskihinnangut.

Korruptsiooniriski ennetamine: Ettevõtte järgib kehtivaid õigusakte ning eetilist ja ausat äripidamist. Rakendatud on mitmeid meetmeid korruptsiooniriski ennetamiseks:

1. Hea tava ja huvide konflikti ennetamise juhend, mis kirjeldab potentsiaalseid korruptsiooniriske ning soovitatavaid käitumismudeleid.
2. Seotud isikute andmete deklaratsioon, mille täitmine on kohustuslik üks kord aastas ettevõtte kulujuhtidel, juhatuse ja nõukogu liikmetel ning sihtasutuse Hea Hoog juhatuse esimehel.
3. Hankekord, mis näeb ette, et hankekomisjoni liikmed deklareerivad oma huvide puudumist.

Töötaja kohustused ja vastutus

Töötaja õigused ja kohustused tulenevad töölepingust ja ettevõttes kehtestatud töökorralduse reeglitest. Eelkõige on töötaja kohustatud tegema kokkulepitud tööd asjakohase hoolsusega, täitma ilma erikorralduseta selliseid ülesandeid, mis tulenevad töö iseloomust või töö üldisest käigust, hoidma tööandja äri- ja tootmissaladust ja mitte osutama tööandjale konkurentsi, sealhulgas mitte töötama konkurendi juures, kui tööandja pole selleks luba andnud. Töötaja kohustus on hoida saladuses talle töösuhte käigus teatavaks saanud asjaolud, mille saladuses hoidmiseks on tööandjal õigustatud huvi.

Varade majandamine

Ettevõttes kehtestatud hankekord määrab, kuidas hangitakse asju, teenuseid ja ehitustöid, lähtudes riigihangete seadusest. Kui hanke eeldatav maksumus ületab 10 000 eurot käibemaksuta, viiakse hankekomenetlus läbi riigihangete registris. 2025. aastal viisime riigihangete registris läbi kokku 65 hanget. Alates 2023. aasta novembrist kehtivad Eestis riigihangete strateegilised põhimõtted, mis keskenduvad väärtuspõhiste hangete korraldamisele. AS Hoolekandeteenused järgis seda suunda ka 2025. aastal. Korraldasime üheksa hanget, mille kaudu hangiti keskkonnasõbralikke tooteid ja teenuseid, näiteks elektrilisi sõidukeid, mööblit, kodumasinaid, heakorrateenuseid ning eluhoone projekteerimis- ja ehitustöid. Kvaliteeti väärtustavad hanked, kus lisaks maksumusele hindasime ka kvaliteedi kriteeriume, olid mööbel ja elektrilised kodumasinad ning täiendava tervisekindlustuse hankes hindasime hinna asemel kogukulu.

AS Hoolekandeteenused peab hangete korraldamisel oluliseks usaldusväärse ja läbipaistva hankekeskkonna kujundamist, mis tagab pakkujatele ja teistele turuosalistele kindlustunde nende võrdse, erapooletu ja ausa kohtlemise osas. 2025. aastal ei vaidlustatud ühtegi ettevõtte korraldatud hanget.

Ettevõttes kehtestatud vallasvarade haldamise kord määrab vallasvara valitsemise, arvestuse, kasutamise ja vallasvara eest vastutuse alused. Igal aastal inventeeritakse majandusaasta aruande koostamise käigus põhivarad ja varud. Väikevarade inventeerimine toimub teenuseüksuse põhiselt kord kahe aasta jooksul. 2025. aastal inventeerisime väikevarad Viru piirkonna üksustes. Lisaks inventeerisime ja võtsime arvele Emajõe keskuse ja Valgejõe keskuse varad seoses nende üksuste liitumisega Maarjamaa Hariduskolleeiumi alt AS Hoolekandeteenused koosseisu.



Uuemõisa Kodu

Pilguheit aasta tegemistele

Harju piirkonna aasta

Inge Varblas, Harju piirkonnajuht

Ettevõtte ja piirkonna peamine eesmärk on toetada erivajadusega inimesi nii, et nende igapäevaelu oleks korraldatud viisil, mis võimaldab neil võimalikult palju osaleda kogukonnaelus, olla aktiivsed nii kodus kui ka väljaspool ning tunda end võrdväärsete kodanikena. Sama põhimõtet oleme järginud ka möödunud aasta tegevustes.



Harju piirkonna üksustes elab kokku 426 elanikku ning märkimisväärne osa neist on seotud tööeluga. Ööpäevaringse teenuse elanikest töötab 23%, kogukonnas elamise teenuste klientidest on töölepinguga seotud koguni 76% ning kohtumäärusega teenusel on töövõime rakendunud 35% ulatuses.

Eriti rõõmustav on fakt, et üle poole kogukonnateenuse klientidest töötab avatud tööturul. Meie inimesed täidavad väga erinevaid rolle – nad töötavad kassapidajate, teenindajate, kaubaväljapanijate, kärulükajate ja taaraautomaatide operaatoritena, samuti kohvikutes ja lasteaedades köögitöölisena ning kojameestena. See kinnitab, et sobiva toe korral on erivajadusega inimestel võimalik edukalt panustada ühiskonda.

Teenuste kvaliteedi tagamisel on võtmeroll töötajatel, mistõttu oleme pööranud suurt tähelepanu nende koolitamisele ja professionaalsele arengule. Möödunud aastal läbiti mitmeid olulisi koolitusi, sealhulgas Care-metoodika, raskesti mõistetava käitumisega toimetulek ning säästliku tarbimise ja toitlustuse teemad.

Kõik uued töötajad läbivad sissejuhatava koolituse, mis toetab sujuvat sisseelamist ja ühtsete tööpõhimõtete kujunemist. Eriline rõhk oli WHO elanike põhiõigusi käsitleval koolitusel, mis aitas süvendada arusaama elanike õigustest ja väärkast kohtlemisest. Lisaks osalesid töötajad tegevusjuhendaja lisamoodulites ning mitmed neist omandasid ka tegevusjuhendaja kutse.

Oluline osa elanike toetamisest on rehabilitatsiooniteenustel. 36% elanikest on saanud rehabilitatsiooniteenuseid. Selleks, et teenuste saajate osalust tõsta, oleme ostnud juurde grupiteenuseid ja taotlenud teenuseid elanikele perearstide kaudu.

Lisaks korraldame mitmeid vaimse tervisega seotud tegevusi. Näiteks on ohvriabi nõustaja rääkinud ärevusest ja selle ilmingutest, spetsialistid on viinud läbi grupiteraapiaid suure toetusvajadusega inimestele ning MTÜ Masaan on pakkunud erinevaid grupitegevusi. Kogukonnateenuste elanikele on juba teist aastat toeks kogemusnõustaja Silver Kleimann-Leimann, kes viib läbi grupitöid sõltuvuste, lähisuhete, harjumuste kujundamise ja muudel vaimse tervise teemadel.

Elanike heaolu seisukohalt on väga oluline hoida tugevat sidet lähedaste ja eestkostjatega. Möödunud aastal kohtus oma lähedastega 82% elanikest. Kohtumised toimusid nii teenuseüksustes, kogukonnas ja kodudes kui ka virtuaalselt. Regulaarne kontakt lähedastega suurendab elanike turvatunnet ja rahul-

olu ning toetab nende identiteeti ja kuuluvustunnet.

Sama oluline on elanike osalemine kogukonnaelus. Ligikaudu 80% elanikest osales väljaspool üksust kogukonnategevustes. Küllastatakse teatrit, kino ja spordisaale, osaletakse huviringides ning kohalike omavalitsuste pakutavates tegevustes. Selline nähtavus aitab murda eelarvamusi ning toetab nii elanike kui ka kogukonna vastastikust kohanemist.

Elanike igapäevase aktiivsuse toetamiseks on üksuste poolt loodud 2+2 tegevusprogrammid, mis aitavad tegevusjuhendajatel läbi viia sisukaid ja eesmärgipäraseid tegevusi. Programmid on piirkonnas hästi kasutusele võetud ning neid arendatakse pidevalt edasi.

Koostöö lähedaste ja eestkostjatega toimub nelja tugikogu kaudu, mis hõlmavad 15 teenuseüksust. Eelmisel aastal toimus igas tugikogus kaks koosolekut, kus arutati rahastust, toitlustust, teenuste sisu ja igapäevaelu korraldust ning jagati nii rõõme kui ka muresid.

Rõõmustav oli praktikantide ja vabatahtlike suur huvi teenuste vastu, mis tõi üksustesse värsked vaatenurki ja väärtuslikku abi.

Kokkuvõttes näitab möödunud aasta, et piirkond liigub kindlalt edasi oma põhieesmärgi suunas – toetada meie elanike väärikat, aktiivset ja kogukonda kaasatud elu, olles samal ajal valmis tegelema ka valdkonna paratamatute väljakutsetega.

Suur aitäh Harju piirkonna juhtidele ja meeskondadele pühendumuse, professionaalsuse ja südamega tehtud töö eest. Teie panus loob väärtust nii meie elanikele, koostööpartneritele kui ka ühiskonnale tervikuna. Koos liigume edasi!



Kohtumine kogemusnõustajaga

Vabatahtlik töö kasside varjupaigas

Nelli Mahmutov ja Nadežda Voiteško, Tallinna Seli kodu tegevusjuhendajad

Peaaegu aasta tagasi ei osanud keegi Seli üksusest arvata, kui huvitav ja heaolule kasulik võib olla vabatahtlik töö kassivarjupaigas. Esimestel kuudel esines raskusi kohalejõudmise aegadeaga – kord saabuti liiga vara, kord liiga hilja, mis tekitas vajaduse ootamiseks ja lisaselgitusteks. Koostöö sujus aga iga korraga aina paremini ning tänaseks on kõik hästi toimiv ja paika loksunud.

Kassid tulevad kassivarjupaika kas tänavalt või mõnest kodust – neil kõigil on alguses olnud stress. Stressiga mitte tegelemisel tekib depressioon. Sellepärast eraldataksegi uued kassid teistest suures ruumis elavatest kassidest. Iga uus asukas vajab kohanemisaega ja turvalisuse tunnet. Nad on nn karantiinis ja nende heaoluks kasutatakse käitumisteraapiat ja muud, mis toimib, ikka selleks, et kassid ei ründaks niisama ja oleksid sõbralikud vastu võtma uut kodu.

Tallinna Seli kodu vabatahtlikud käivad abiks üks kord nädalas ja tegelevad nende kassidega, kes on juba kohanenud ja elavad suuremas toas koos teiste kassidega. Elanikud on tegevusse täielikult kaasatud. Nad teevad seal mitmeid vajalikke töid: puhastavad vaibad, vahetavad kassiliiva, eemaldavad karvad diivanitelt, harjavad loomi (kui nad seda lubavad), annavad süüa ja kiidavad loomi. Kui tööde kõrvalt aega jääb, saab kassidega mängida, neid paitada ja süles hoida.

Iga päev varjupaigas on erinev ja toob kaasa uusi väljakutseid, mis hoiavad meele erksana. Töötajad on toetavad ja sõbralikud ning kõigil vabatahtlikel püsib motivatsioon teha oma töö korralikult ja olla aktiivne.

Elanikud Jana ja Hele räägivad, et iga kass on erineva iseloomuga ja erineva looga. Igaühele otsitakse uus kodu ning nii mõnigi kass on leidnud omale uue pere just selle aja jooksul, mil Seli elanikud on varjupaigas vabatahtlikena käinud.

Vabatahtlik töö on rõõmustav, toetab tervist ja vaimset heaolu ning aitab püsida aktiivsena. See kogemus on avardanud meie elanike maailmapilti, süvendanud arusaamist loomade ja inimeste käitumisest, tõstnud motivatsiooni ning andnud selge tunde, et nad on vajalikud – inimesed, kes aitavad, hoiavad ja hoolivad.



Vabatahtlikud kasside varjupaigas

Vääna-Viti laulupäev tõi kokku pea 200 inimest

Clairi Laur, Vääna-Viti Kodu päevane tegevusjuhendaja

Eestlased on tuntud oma laulurahva kuvandi järgi ja ka meie kodude elanikud jagavad seda armastust muusika ja laulmise vastu. Aastaid on Viljandis toimunud suur laulu- ja tantsupidu erivajadusega inimestele, mis sai alguse 2009. aastal Kernu kodus toimunud laulupeost. Sel aastal jäi suur laulupidu Viljandis ära, kuid traditsiooni jätkamiseks tuli Kernu kodu laulupidude algataja Ülle Viisimaa välja mõttega korraldada väike laulupäev Vääna-Viti Kodus. Ja nii see plaan õnnestuski.

Laulupäevale saabus lauljaid paljudest Harju üksustest, mis tõi kaasa ridamisi rõõmsaid taaskohutumisi. Oma elanike ja külalistega tuli kokku pea 200 inimest, et üheskoos laulda ja tantsida. Päeva alustuseks tervitas kõiki kohalviibijaid päevajuht ja diskor Roman, kes tutvustas päevakava ja andis ülevaate, mis toimuma hakkab. Järgmisena astus lavale Harju piirkonna juht Inge Varblas, kes rääkis laulupidude traditsioonist ja ajaloost, kiitis ürituse korraldamise eest ning rõhutas selle tähtsust erivajadusega inimeste elus. Sõna sai sotsiaalminister Karmen Joller, kes tänas küllakutse eest ja rääkis sellest, kuidas muusika meid mõjutab ning kui täh-



Vääna-Viti Kodu laulupäev

tis on laulmine ja tantsimine inimese vaimsele ja füüsilisele tervisele.

Peo tõeliselt paeluvaks osaks said kodude etteasted. Iga kodu andis laval oma parima, mis pakkus palju toredaid hetki ja üllatusi. Kehra Kodu pillilood lõõtsal ja erinevatel omavalmistatud instrumentidel tõmbasid publiku tantsule. Tallinna Merimetsa 1 ja Tallinna Loopealse kodu Sepapoiste laul rütmipillidega pakkus publikule äratundmisrõõmu nagu ka Tallinna Merimetsa tee 3 esituses “Põdra maja”. Kopli kodu elaniku ingliahälne laul pani kõik vaikselt ja mõtlikult kuulama. Mustamäe kodu aga raputas publikut la-tiinorütmide ja tantsudega, tõstes meeleolu lausa lakke.

Pärast esinemisi said kõik välikohvikus sooja seljankasuppi ja külma vahvlijäämist. Jäätis pakkus vajalikku jahutust päikesepaistelisel ja palaval päeval. Kui nüüd ilmast rääkida, siis isegi ilmataat sai aru, et me ajame siin õiget asja ja vihmasest prognoosist hoolimata oli ilm imeilus – seda paari vihmapiiska ei pannud tähelegi.

Pidu jätkus ühislaulmisega, kus lauldi Ülle Viisimaa juhendamisel vanemaid ja uuemaid tuntud laule. Lava täitus naerusuiste lauljatega ning õhus oli väga eriline tunne, mis tekib rõõmust, koosloomest ja teistega jagamisest. Suureks üllatuseks oli viimane etteaste, kus töötajad laulsid teada tuntud lastelaulu „Rongisõit“. See tõi kõigile soojad mälestused ja naeratuse näole.

Aeg oli seada sammud jälle kohviku poole, sest sealt oli juba mõnda aega tunda magusat lõhna. Väana-Viti Kodu elanikud olid hoole ja armastusega küpsetanud maitsvaid šokolaadi- ja vanillimuffineid, mis koos kohviga andsid energiat, et pidu saaks jätkuda. Diskori juhendamisel keerutati jalga ja tantsiti enastunustavalt – tõesti oli tunda, et nauditi hetke ja teistega koosolemist.

Kuna aeg ei peatu, siis kodu juht Diana Jurkova võttis viimaks sõna, tänades ja tunnustades kõiki osalejaid. Ta jagas tänukirjad igale kodule, kes olid sellele toredale päevale laulu- ja tantsuga kaasa aidanud. Kurb, kuid samas ka pidulik hetk oli kätte jõudnud – aeg lõpetada, meeliülendavast päevast hing helisemas.

Kesk-Lõuna piirkonna aasta

Imbi Rego, Kesk-Lõuna piirkonnajuht

Möödunud aastat kokku võttes valdavad mind head ja lootusrikkad tunded. Ma tänan kõiki piirkonna töötajaid ja tugiteenuste inimesi, kes oma panusega on loonud väärtust. See peitub väga lihtsates asjades ja töödes, mis annavad meile võimuse kokku tulla ja toetada meie elanikke, et nende elu meie väikeses riigis oleks just selline, nagu me aegade alguses unistasime – kodune, kogukonnale avatud ja toetatud.



Meie tööplaan pole lihtsalt punktivõtu edetabel, vaid sisaldab tegevusi, mis aitavad ühiskonnas kujundada psüühilise erivajadusega inimestele kättesaadavaid võimalusi. Me kõik oleme nende võimaluste loojad ning iga töötaja panus on tähenduslik. Loomulikult ei kajastu tööplaanis kogu igapäevane töö, kuid me ise teame, kui oluline see on – see annab meie tegevusele mõtte.

Peamised tulemused ja tegemised sel aastal

Elanikke teenustel: keskmiselt 418 elanikku – kogukonnas elamise teenusel (KE) 95, ööpäevaringsel erihooldusteenusel (ÖH) 239 ja ööpäevaringsel erihooldusteenusel sügava liitpuudega inimesele (ÖT) 84.

Elanike koosolekud: toimusid hästi ning osalus oli stabiilne – KE 91, ÖH 204 ja ÖT 21 osalejat. Ühine arutelu aitab inimestel paremini mõista ennast ja ümbritsevat.

Kogukonnaelamise kogemuslood: sel aastal valmistasime elanikke teadlikult ette, et nad julgeksid oma lugu ja haavatavust teistega jagada. See õnnestus – kokku rääkis oma loo 11 elanikku.

Rehabilitatsiooniteenused: teenust sai aasta jooksul 67 inimest, kvartalite lõikes umbes 40 elanikku. Kõige paremini oli teenus kättesaadav Tartus, Kodijärvel, Põlvas, Valgas ja Karulas.

Vaimse tervise üritused: siia valdkonda tuleb veel fookust panna, et need ei kattuks meelelahutuslike tegevustega. Eesmärk on toetada elanike vaimset tervist sihipäraselt. Kokku toimus 79 üritust.

Kogukonnas regulaarne osalemine: KE 84, ÖH 150 ja ÖT 21 elanikul oli regulaarne võimalus kogukonnategevustes osaleda. Käisime ujumas, savikojas ja mujal. Eesmärk on pakkuda vähemalt kord aastas kogemust ka neile, kes seni pole kodust kaugemale saanud – isegi kui sellega kaasneb ärevus või esmane tagasilöökk. Me kõik teame, et uue kogemuse jaoks tuleb end ette valmistada. Järgmine unistus võiks olla tuua kodust välja rohkem neid, kellel see kogemus seni puudub.

Tööhõive: KE-s töötas keskmiselt lepingulisel tööil 66 elanikku. ÖH-s oli tööpraktikal keskmiselt 57 inimest, kes töötasid kuus 4–19 tundi, ning lisaks oli lepingulisel tööil 29 elanikku. Aitäh kõigile toetajatele ja juhendajatele!

Elanike õppimine: aastaid on meie piirkonnas ta-semeõppes õpitud suures mahus ning ka sel aastal saame seda teed jätkata – meie ÖH-s õpib 14 ja KE-s 7 elanikku. Meil on piirkonnas koole, kes on aidanud õppimisvõimalusi päriselt teoks teha. Eriiline tänu kuulub töötajatele, kes aitavad elanikel koduseid õppetöid valmis saada. Ka kursustel pole läinud halvasti – nende paindlik ja lühem kestvus annab elanikele hea võimaluse uusi teadmisi omandada

Tegevus- ja toetusplaanide koostamine: on oluline, sest just siin leiame elaniku huvid ja varasemad oskused, millele toetudes saab edasi õppida, luua midagi uut või hoida olemasolevat. Inimest peab tundma, et temaga koos tulevikku planeerida – seetõttu on ka isikliku profiili koostamine vajalik. Tugisiku süsteem on loodudki selleks, et selline lähenemine õnnestuks ning täna saame öelda, et meie plaanid on koostatud koos elaniku ja tema lähedase või eestkostjaga. Eriti hea meel on näha tugisikuid, kes tunnevad oma elanikku tõeliselt hästi ja peavad oluliseks ka tema eluloo talletamist e-toimikus.



Karula kogemuspäev

EKO ja lähedasega koostegemised: esimest aastat vaatame seda teemat e-toimikusse registreeritud sündmuste kaudu. Täna seisuga on 227 elanikul olnud füüsilisi kokkusaamisi ja 119 elanikul virtuaalseid kohtumisi.

2+2 tegevused: aasta viimases kvartalis toimus 91% plaanitud tegevustest. Nendest tegevustest osales vähemalt 90% ulatuses 46% elanikest. Oluline on teadmine, et tegevusjuhendajad ise peavad neid tegevusi elanikega läbi viimiseks tähtsaks. Tunnustan kõiki, kes on panustanud ja järjepidevalt tegutsenud.

Tugikogud ja kogemuspäevad: tugikogude läbiviimine ja kogemuspäevade korraldamine toimus kõigi üksuste osalusel. Loodan, et sellest kujuneb iga-aastane traditsioon, kus saame laiemalt jagada, mida me teeme ja millised võimalused meil on. Meie tulevased elanikud ja nende lähedased soovivad teada, kuidas me toetame ja milliseid teenuseid pakume.

Kõik see, mis me oleme teinud, ei mahu ühte loosse. Inimeste jaoks on aga alati ruumi ja väga oluliseks pean ma meie töötajaid. Täna tiimijuhte, kes on mind piirkonnajuhina usaldanud erinevaid tegevusi eest vedama. Olen möödunud aastal näinud kõigi tiimijuhtide usku, pühendumist ja isiklikku kasvu. Tänu teile valitseb tiimides tõine õhkkond, aga ka hea huumor ja lõbusad hetked, mis on olulised.

Tugiteenuste inimeste töö on olnud väga oluline ning heameel on näha, kuidas oleme ühised väljakutsed lahendanud ja üksteist toetanud.

Karula kogemuspäeval sai aimu erivajadusega inimeste elust

Taivi Kree, Karula, Viljandi Näituse ja Viljandi Männimäe kodude tiimijuht

9. juunil toimus Karula Kodus meeleolukas ja sisukas kogemuspäev, kus külalistel oli võimalus tutvuda erivajadusega inimeste igapäeva eluga ning Karula Kodus pakutavate teenustega.

Päeva sisustasid mitmekesised tegevused, mis aitasid murda levinud müüte erihooletunde kohta. Osalejad said kogeda, milline on elu ratastoolis ja nägemispuudega inimese vaatenurgast. Soovijad said proovida, kuidas läbida ratastooliga takistusrada. Samuti sai kinnisilmi esemeid katsudes aimu sellest, kuidas nägemispuudega inimesed ümbritsevat maailma tajuvad. Seda kõike selleks, et kogeda, kuidas maailmaga suhestuvad liikumis- või nägemispuudega inimesed.

Viljandi Männimäe kodu elanikud esitasid toreid, südamlikke näidendeid. Avatud muusika- ja mänguring tõi esile meie elanike loovuse ja kaasahaarava energia.

Muusika- ja mänguringi juhendanud tegevusjuhendaja Merle kirjeldas päeva nii:



Karula Kodu kogemuspäev

“See oli südantsoojendav ja rõõmus koosolemine, kus kõik osalejad näitasid oma muusikalist särtsu ja loovust. Käepärased pillid ärkasid nende kätes ellu, rütmid täitsid ruumi ning helid kõlasid rõõmsalt ja kaasahaaravalt. Muusikaringi kõige oodatum osa on alati võimalus olla dirigent – juhtida muusikalist protsessi oma ainulaadsel moel. Ka täna oli see vaatepilt, mis tekitas tõeliselt erilise ja kaasahaarava atmosfääri. Meie ringi rõõm ja energia olid nakkavad ning sellest said osa ka külalised, kes rõõmuga liitusid. Külaliste kaasamäng ja dirigeerimine löi õhkkonna, kus iga hääli oli oluline ja kõik said end vabalt väljendada.“

Üks kogemuspäeva osalejatest, Amy Koitmäe, kelle poeg Robin kasutab Karula Kodu päeva- ja nädalahooldust (PNH), jagas oma muljeid: „Meil ongi kõige rohkem hea meel selle üle, et sellised kohad olemas on. Neid kohti on väga vähe. Siin me tunneme, et meid toetatakse ja Robin saab teha asju, mida ta kodus ei saa,“ jagas ta muljeid.

Amy proovis ise ka ratastooliga takistusrada läbida: „See oli väga põnev, aga väga keeruline. Ma ei kujuta ette, kuidas inimesed sellega igapäevaselt toime tulevad. Mina väsisin ära juba kahekümne meetriga.“

Kohal oli ka SA Hea Hoog, mis pakub töövõimalusi psüühilise erivajadusega inimestele. Päeva tegi eriti rõõmsaks see, et külla tuli Paulina käsitööjääti, kes pakkus kõigile maitsvat jäätist.

Tänapäeval on hoolimata erivajadusest võimalik elada tegusat ja tähendusrikast elu. Meie töö keskmes on inimese isiklik taastumisteekond. Teenuse osutamine meie kodus põhineb CHIME-raamistikul – rahvusvahelisel mudelil, mis keskendub vaimse tervise taastumisele läbi kuuluvuse, lootuse, identiteedi, tähendusrikka tegevuse ja võimestamise. See tähendab kontrolli enda elu üle, tugevustele keskendumist ja julgustamist – kõike seda, mis aitab inimesel taastada eneseusku.

Ujumisvõistlus „Anna Hoogu“ tõi taas poodiumikohad

Janek Kõlamets, Tartu Laseri tegevusjuhendaja

22. veebruaril toimus Tartus Aura Veekeskuses järjekordne puuetega inimeste ujumisvõistlus „Anna Hoogu“. Võistlusest võttis osa 85 sportlast üle Eesti. AS Hoolekandeteenuseid esindasid sel korral Sille Saar (Tartu Laseri kodu) ja Andrus Meidla (Tõrva Kodu), kes mõlemad naasid võistluselt medalitega.

Ujumistreeningute hooaeg algab tavaliselt septembris, eesmärgiga anda osalejatele algteadmised ja arendada nende oskusi nii, et parimatel avaneks võimalus võistelda. Kui jaanuari lõpus tuli teade, et „Anna Hoogu“ võistlus toimub, tegin trennides paremini edenenud sportlastele ettepaneku osaleda. Tavaliselt koosneb meie võistkond 6-7 sportlasest, kuid kuna paljud olid haiged, astus võistlustulle vaid kaks vaprat osalejat.

Sille osales võistlusel esimest korda ning Andrusel oli taas võimalus oma oskusi proovile panna. Enne starti jagus palju küsimusi – kuidas täpselt ujuma peab, kui pikk on distants ja millised on auhinnad?

Andrus pälvis teise koha ja kinnitas, et kavatseb



„Anna Hoogu“ ujumisvõistlus

kindlasti järgmisel aastal uuesti osaleda: “Medal ja auhinnad ning tahan järgmine aasta uuesti tulla!”

Mul on suur rõõm, et saavutasime nii head tulemused! Loodame, et võistlus toimub ka järgmisel aastal ning saame treeningutega edasi minna. Kui tervis alt ei vea, oleme väljas veelgi suurema võistkonnaga. On eriline hetk, kui sportlased saavad kaela medali ning diplomi ja auhinna – see pakub siirast rõõmu ja innustab neid veelgi enam pingutama ning järgmisel aastal taas võistlema.

Palju õnne kõigile osalejatele ja edu edaspidiseks! Suur tänu AS-le Hoolekandeteenused, kes võimaldab meil ujumistreeninguid läbi viia ja sportlasi toetada.

Lääne piirkonna aasta

Elin Kokla, Lääne piirkonnajuht

Lääne piirkond oli 2025. aastal väga tubli elanikega seotud valdkondades ning enamik sihte sai saavutatud või ületatud, eriti valdkondades nagu vaimse tervise ürituste korraldamine, kogemuselugude jagamine ning aktiivne elu kogukonnas. Kõrge koostöö tase peredega (87%) ning aktiivne osalemine kogukonnategevustes (ÕH teenusel 66,4%, KE teenusel 85,4%) peegeldavad tugevat sotsiaalset integratsiooni ja toetust. Need valdkonnad on väga olulised meie elanike taastumise teekonnal.



Väljakutseteks on elanike rahulolu tõstmine ning töö- ja tasemeõppe võimaluste leidmine. Enamik elanikke töötab SA Hea Hoog töökeskustes või toetavate tööalaste teenuste toel. Iseseisvalt avatud tööturul suudab tööd teha vaid mõni üksik piirkonna elanik. Piiratud turuolukord, erivajadustega inimestele sobivate töökohtade vähesus ning individuaalsete võimekuste piirid loovad takistusi, mida on keeruline ületada.

Ka tasemeõppe omandamiseks võimekaid elanikke on piirkonnas üha vähem. Viimase viie aasta jooksul on tasemeõppes õppinud 36 kogukonnas elamise teenuse ja 19 ööpäevaringse erihoolde-teenuse elanikku. Kahjuks ei ole uued teenusele suunatavad elanikud sageli kohe õppima asuma valmis, vaid vajavad kohanemisperiodil rohkem aega ja suuremat toetust. 2026. aastal püüamegi fookusesse võtta täiendõppekursused. Plaanime alata aktiivsemat koostööd ameti- ja kutsekoolidega, et luua elanike vajadustele ja võimetele vastavaid kursusi või kohendada olemasolevaid.



Joogatund Vändra Kodus

Väga uhked võime olla 2025. aastal aktiivse elu arendamise üle. Juulis ja augustis kaardistasime piirkonna elanike võimekust ning saime ülevaate, milline on elanike aktiivsus kogukonnas käimisel kui ka kodustes tegevustes. Samuti selgitasime välja, kui paljudel elanikel on isiklikud huvid ja hovid, millega nad tegelevad iseseisvalt või vähese suunamisega. Ka hindasime elanike võimekust hügieenitoimingutes, toidu valmistamises ja koristamises, et mõista paremini, milline peaks olema elanike päevakava, et

igapäevaelu kõrvalt jääks ka piisavat aega aktiviseerivateks tegevusteks.

Septembris ja oktoobris vaatasime üle ja vajadusel parendasime e-toimikus elanikele planeeritud sündmused ja nende toimumise aegasid ja regulaarsust. Kindlasti on meil veel palju teha, et leida püsiv tasakaal aktiivse elu ja igapäevaelu tegevuste vahel, kuid möödunud aastal tegime ära väga suure töö, mis lõi tugeva aluse edasistele sammudele.

2026. aastal oleme planeerinud pöörata rohkem tähelepanu töötajate kaasatusele ja teadlikkuse tõstmisele. Selleks mõtlesime läbi ning planeerisime tööplaani mitmeid regulaarseid tegevusi töötajate toetamiseks. Näiteks arutame teadlikult üldkoosolekutel erinevaid CHIME valdkondi, asutuse väärtusi ja juhendeid ning kordasid. Samuti soovime käesoleval aastal suuremat tähelepanu pöörata töötajate vaimse tervise teadlikkuse suurendamisele ja oleme juba alustanud erineva teabematerjali jagamisega. Jätkame erinevaid vaimse tervise teemasid käsitleva materjali, loengute ja konverentside info edastamisega kogu aasta vältel ning planeerime ka töötajatele vaimse tervise loengute ja ürituste korraldamist.

Töötajad on meie kalleim vara, sest just nende enesetunne, kompetents ja valmisolek panustada mõjutab otseselt ja kõige enam meie elanike saadava teenuse kvaliteeti. Seetõttu plaanime panustada ja pöörata käesoleval aastal veelgi rohkem tähelepanu meie töötajate heaolule

Inimlikkus enne metoodikat

Kaie Viljas, Pärnu Kaevu ja Oja üksuste tiimijuht

Pärnu Kaevu kodu on olnud koduks kuuetele vahvale inimesele nüüdseks juba kaks aastat. Selle ajaga on väikese majakese seinte vahel kasvanud mitte ainult elanikud, vaid ka neid toetav meeskond. Suure pühendumise ja järjepidevusega oleme rajanud midagi palju enam kui tugiteenus – see on päris kodu, kus hool ja inimlikkus käivad käsikäes professionaalsusega. Juulis külastas Kaevu kodu autistide üksust rahvusvaheliselt tunnustatud Hollandi käitumiseksperit Rini Blankers, kes kinnitas: see, mida ta nägi, ületas ootusi.

Kaevu kodu esimesed elanikud, Martin ja Lisette, kolisid oma uhiuude koju kaks aastat tagasi. Väikeste vahedega saabusid ka teised elanikud. Algus oli kõigi jaoks meeletult keeruline – elanikel tuli kohaneda tundmatu keskkonnaga ning töötajatel, kellest enamikul puudus varasem kogemus erivajadusega inimestega, tuli õppida, kuidas neid toetada ja juhendada. Kujutage ette olukorda, kus ühte väikesesse majja paigutatakse korraga kõige keerulisema käitumisega inimesed, kes ei mõista, mis nendega toimub, ning töötajad, kes alles omandavad teadmisi sobivatest juhendamisevõtetest ja metoodikatest.



Pärnu Kaevu kodu

Tänu meeskonna suurele tahtejõule, meetodikute professionaalsele toele ning piirkonnajuhi väsimatule innustusele ja motivatsioonile suutsime selle kõige pingelisema aja ühiselt üle elada. Kergemaks läks juba esimese aasta sügisel, kui meiega liitusid neli suurepärast meestöötajat, kes töid meeskonda tugevust ja tasakaalu. See kooslus on väikeste muudatustega püsinud siiani vapralt koos ning töötab endiselt ühise eesmärgi nimel – luua elanikele turvaline ja hoitud elukeskkond.

Kaevu kodu teine tegevusaasta oli märksa rahulikum ja stabiilsem kui esimene, kuigi see aeg möödus meeletu kiirusega. Elanikud on üsna hästi kohanenud ning töötajatest on kujunenud oma ala asjatundjad. Üheks suureks saavutuseks on see, et suudame tänaseks minna kõigi kuue elanikuga korraka jalutama – see, mis varem tundus kui kaugel eesmärk, on saanud reaalsuseks. Samas ei kata see täielikult kõigi elanike vajadusi, kuna nende liikumisvõimekus ja eelistused on erinevad ning praeguste ressurside juures on individuaalne lähenemine keeruline.

Kaevu kodu elanikele on väga oluline stabiilne keskkond ja kindel päevarutiin, kuid ka nemad vajavad aeg-ajalt vaheldust. Selleks korraldame võimalusel väljasõite, sest just autoga või bussiga sõitmine pakub neile suurt rõõmu. Kui ettevõtte eesmärk on viia meie elanikud kogukonda, siis meie teeme seda omal viisil – käime vaiksetel matkaradadel jalutamas koos teiste kogukonnaliikmetega, naudime Valgerannas rahulikult ajal meretuult või külastame väiksemat külapoodi, et osta jäätist. Oleme käinud ka tegevusjuhendaja Kristiina kodus külas ning tiimijuhi aias, kus nautisime päikest ja kohalikku kiirtoitu. Julgemad elanikud said proovida ka aeglast ATV-sõitu. Rõõmu toovad ka lähedaste külastused, ühised tegevused majas ning perega koos veedetud väljasõidud. Need hetked on hindamatu osa meie elanike elust ja heaolust.

Juulis toimus Kaevu ja Tapa autistide maja ühine koosolemispäev/tugikogu, millest võtsid osa nii töötajad kui ka lähedased. Päev algas sellega, et tutvustasime huvilistele meie maja, tegevusi ning jagasime oma rõõme ja muresid. Seejärel suundusime lähedal asuvasse Nooruse majja, kus psühhiaater dr. Raine Pilli pidas loengu autismist ja ravimitest. Ta andis põhjaliku ülevaate autismi olemusest ning selgitas, miks ja millistel juhtudel on ravimite kasutamine vajalik ja miks neid ei tohi kergekäeliselt määrata. Peale küsimustevooru ootas mõtete vahetamiseks ka kohvilaud.

Päeva jooksul oli kohal ligikaudu 25 inimest ning kogu ettevõtmine möödus rahulikult ja ladusalt, ilma elanike igapäevast rutiini rikkumata. Ka elanikud ei jäänud heast ja paremast ilma – samal ajal sõitsid nemad bussiga jäätist ostma.

Metoodik Leila Lindsalu Hollandi käitumiseksperdi Rini Blankersi külastusest:

24. juulil oli meil suur au tervitada Pärnu Kaevu kodus Hollandi käitumiseksperdi Rini Blankersit. Rini ütles, et oli kuulnud meie kohta palju head ja soovis väga meid ise külastada. Olime muidugi meelitatud ja ka natuke ärevil, sest ei tahtnud ju ootusi petta. Juba sisenedes oli näha Rini positiivset emotsiooni ning saime kiita hubase ja koduse elukeskkonna eest. Kuna noored olid samal ajal töömajas „tööl“, saime teha ringkäigu majas ning tutvustasime Rinile meie igapäevaelu. Seejärel piilusime ka töömajja, kus noored oma töiseid toimetusi tegid. Jõudsime juua tassi kohvi ning saime seejärel jälgida teepausi ja õueminekut.

Huvitav ja natuke imestamapanev oli Rini ükskõikne suhtumine meie põhjalikesse päevaplaanidesse ja piktogrammide süsteemi, mille üle me ise väga uhked oleme. Hoopis tähtsam oli tema jaoks töötajate siiralt lahke ja rõõmsameelne suhtumine elanikesse. Rini rõhutas korduvalt, et pidev positiivne kontakt ja sõbralik koostegemine on võtmeküsimus keerulise käitumisega elanikega suhtlemisel. Eks ole, inimlikkus ju ongi tähtsam kui meetodikad. Nagu Rini ka hiljem vestluses välja tõi, näitab elaniku tegelikku elukvaliteeti ja heaolu tema meeoleolu ja käitumine, mitte see, mis materjalid on seinal või vahendid riulis ning tema hinnangul oli näha, et Kaevu noormehed ja neiu olid rõõmsad, lõdvestunud ning stressivabad.

Aga olgem ausad, seda ei saavuta ilma piktogrammide ja päevaplaanideta. Siin Rini nõustus meiega. Eelkõige tuleb muidugi kiita Kaevu kodu töötajaid, kes ei ole selle igapäevase nii füüsiliselt kui vaimselt kurnava tööga minetanud oma lahkust ja kannatlikkust.

Südamega tehtud töö väärrib tunnustust. Kaevu kodu lugu on ehe näide sellest, kuidas raskustega silmitsi seistes võib sündida midagi erakordset. Sealne tiim on õppinud, kasvanud ja jäänud südamega oma töö juurde. Nad on rajanud kodu, kus ka kõige keerulisemalt käituvad inimesed tunnevad end hoituna. Rini Blankersi kiitus ei ole ainult välisekspertide tunnustus – see on tunnustus igale töötajale, kes hoolib, märkab ja loob iga päev oma kätega parema maailma.

Lääne piirkonnas lõid neljandat korda särama helkuripuud

Mari-Liis Jäärats, Lääne kogukonnatöö tegevusjuhendaja

Juba neljandat aastat ehtisid AS Hoolekandeteenused Lääne-, Saare-, Järva-, Rapla- ja Pärnumaa erinevad kodud kogukondades helkurpuid, mis pakuvad helkurita inimestele võimaluse endale helkiv abi-mees võtta ja pimedal ajal turvaliselt koju jõuda.

Helkurite kogumise ja meisterdamisega alustati sel aastal augustis ja hea meel on tõdeda, et meie usinate tegevusjuhendajate ja tublide elanike käte all valmisid nii täiesti uued kui taaskasutatud materjalidest erinevad helkurripatsid, mida saime kogu piirkonnas riputada 13 erineva puu külge. Kokku oli sel aastal ligikaudu 1000 helkurit ja helkivat ripatsit, lisaks meisterdasid Pärnu Niidumetsa kodu elanikud ja tegevusjuhendajad helkivaid käevõrusid, mis osutusid kogukonnas liikuvate inimeste seas väga populaarseks juba ehtimise päeval.



Pärnu elanikud helkuripuud ehtimas

Juba mitmendat aastat toimub ka koostöö Vändra Kodul Vändra lasteaiaga ja Uuemõisa Kodul Uuemõisa lasteaed-alkkooliga, kus üheskoos ehitakse puid ja kasvatatakse kogukonna tunnet. Meid aitasid sel aastal helkurite meisterdamisega veel vabatahtlikud Hollandist ja toetajateks olid Naiskodukaitse, Punane Rist, Isamaa ja EKRE erakonnad, Haapsalu Kutsehariduskeskus, COOP, Fixus ning Viiking Autokool.

Kui elanikelt uuriti, miks on vaja helkurpuid ehtida, siis Türi Kodus elav Kaja arvas, et mõned inimesed ei oska võib olla poes leida helkureid või puudub selleks raha või hoopis pood võib olla kinni ja siis on hea, kui on puu, kus saab helkurit võtta. Rapla kodude elanikud riputasid ka endale helkurid riietele ja selgitasid üksteisele selle kandmise vajalikkust.

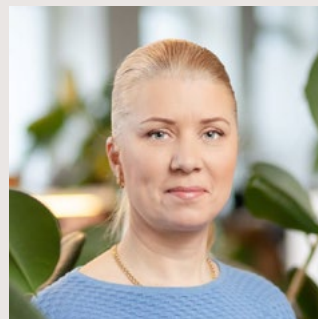
Aitäh kõigile panustajatele, üheskoos muudame pimedat aja turvalisemaks!

Viru piirkonna aasta

Monika Feofanova, Viru piirkonnajuht

2025. aastal toimusid kõigis üksustes regulaarsed kliendikoosolekud kord kuus kindlal kuupäeval. Aasta jooksul tegime kokku 204 koosolekut ning keskmine osalus oli hea – 87%.

Lisaks igapäevasele toetustööle pöörasime suurt tähelepanu rehabilitatsioonile. Rehabilitatsiooniteenust sai 86 inimest ehk 20% elanikest. Teenuseid osutasid koostööpartnerid Loodusmeel MTÜ, Virumaa Tugiteenused ja HENK. Elanike toetamisel osalesid mitmed spetsialistid, sh psühholoogid, terapeudid ja teised asjatundjad.



Vaimse tervise edendamine oli üks aasta olulisemaid fookusi. Kokku toimus 42 vaimse tervisega seotud tegevust: regulaarsed vaimse tervise tunnid, vestlused, tooli-, aroomi- ja kunstiteraapia. Oluline oli ka koostöö raamatukogudega. Kõigi tegevuste eesmärk oli toetada elanike heaolu terviklikult, pöörates tähelepanu unele, toitumisele, liikumisele, suhetele ja emotsioonidele.

2+2 programmide raames toimusid mitmekesised ringid ja tegevused: Päikese Kool, muusika-, kunsti- ja meisterdamisring, toolivõimlemine, muinasjuturing, lauamängud, Bowlingu ja Yeti mängud ning kokandusring.

Olime aktiivsed kogukonna liikmed ning külastasime regulaarselt mitmeid asutusi, sh raamatukogusid, spordi- ja kultuurikeskusi, ujulaid, muuseumi, loomade varjupaika, SPA-sid ja koostööpartnereid.

Erinevatel kursustel osales 14 ööpäevaringsel erihooldusteenuse (ÖH) elanikku, kelle seas oli õppijaid Väärikate Ülikoolis ning üks elanik õppis eesti keelt.

Koostöös SA-ga Hea Hoog oli meil keskmiselt 174 töötamisega hõivatud inimest – 40% piirkonna elanikest.

Elanikud suhtlesid oma lähedastega, käidi peamiselt jalutamas, poes ja kohvikus ning arsti ja juuksuri juures. Oluline osa elanike elust oli ka kodus käimine ja vanemate külastamine.



Viru helkuripuude ehitamine

2025. aasta klienditöö ja heaolu valdkonnas oli sisukas ja tulemuslik. Seda kinnitavad elanike kõrge kaasatus ning mitmekesised toetavad ja arendavad tegevused. Koostöö elanike, lähedaste ja personaaliga aitas luua turvalise ja hooliva elukeskkonna. Vaatamata väljakutsetele liigume saavutatud tulemuste põhjal kindlalt õiges suunas ning jätkame elanike heaolu ja elukvaliteedi parandamist ka edaspidi.

Täna kogu südamest ja sügav kummardus kõikide Viru töötajate ees. Edu, armastust töö vastu, kannatust meile kõigile!

Taastumiskohvik Rakveres – uus algatus vaimse tervise toetamiseks

Merli Pihlak, Rakvere Päikese kodu toitlustusteenindaja

Rakvere Lille kodus toimus esimene Taastumiskohvik Rakveres ja olen väga rõõmus, et sain olla selles osaline. Olin kohviku üks neljast perenaise rolli kandjast. Taastumiskohviku mõte on kutsuda kokku erinevaid inimesi ja jagada kogemusi, kuidas me oma vaimse tervise tassi täidame ja mis meile rõõmu pakub. Eesmärk on üksteiselt õppida ning saada uusi mõtteid, kuidas oma tassi täis hoida. Kohviku toimumisel on kindel struktuur, ülesehitus ja ajakava, mille järgi tuleb toimida.

Kohvikus osalemiseks on vaja eelnevalt registreerida. Meie esimeses Taastumiskohvikus osalesid elanike lähedased, eestkostjad, Rakvere linnaape, Tapa Põllu kodu taastujad ja töötajad, endine praktikant, Rakvere Lille kodu taastujad ning Külli Mäe – Psühhosotsiaalse Rehabilitatsiooni Ühingu juhatuse liige ja koolitaja. Rahvast oli palju ja see tõi kindlasti parima tulemuse.



Rakvere Lille kodu Taastumiskohvik

Esmalt juhendas Külli meid, et me teaksime, mis on kohviku perenaiste roll – olla igas lauas vestluse suunajaks ja aidata töölehtede täitmise. See oli alguses veidi hirmutav, kuid külaliste saabudes hirm kadus. Kohviku ajaks planeerisime 2,5 tundi ning aeg lendas väga kiiresti.

Mis mõtetega lahkusid osalejad?

Eneli Oidermaa, Lille kodu CARE rakendaja ja Verge instruktor: „See oli tõeliselt põnev ja meie elanikele väga vajalik kohtumine. Kindlasti tuleb sellega jätkata, kuna tagasiside kõigilt osalejatelt oli väga super.”

Heili Tammemägi, Rakvere Lille ja Rakvere Päikese tiimijuht: „Tegime algust uue ja väga vajaliku taastumist toetava üritusega. Kindlasti jätkame ning eesmärk on kaasata kogukonda ja olla Rakveres selle formaadi eestvedaja. Seekordne Taastumiskohvik oli suunatud psüühikahaigust põdevatele elanikele, kuid tulevikus oleks põnev leida lahendusi ka meie Päikese kodu elanikele.”

Külli Mäe: „Taastumiskohvikute mõte on kutsuda ühise laua taha kokku erinevad inimesed. Ka kõige haavatavamatesse sihtgruppidesse kuuluvaid inimesi ei pea hoidma omaette, vaid nemadki soovivad kohutada teistega. Nii oleme kutsud saatnud naabritele, ajakirjanikele, poliitikutele, pereliikmetele. Alustame vestlust metafooriga tassist: kui täis on meie isiklik tass, kui mõtleme näiteks viimasele kuule? Seega võivad taastumiskohvikus sattuda vestlusse näiteks linnaape ja Lille Kodu elanik, kes mõlemad kõnelevad, kuidas on viimasel ajal oma tassi täis hoidnud. Aitäh kutsumas! Ja edu kohviku elus hoidmisel!”

Teeme kõik, et Taastumiskohvikud saaksid Rakveres hoo sisse ja pakuksid tuge nii elanikele kui ka kogukonnale.

Kogemuspäev Tapa Kodus: “Just see ongi kõige suurem kingitus”

Sandra Tänavots, Tapa Kodu tiimijuht

1. augustil avas Tapa Kodu oma ukse kogukonna liikmetele ja elanike lähedastele, et veeta koos üks südamlilik ja meeldejääv päev. Vaatamata muutlikule ilmale tuli külla üle 80 inimese – külalisi oli nii lähedalt kui kaugelt, isegi Austraaliast ja Hispaaniast.

Päev algas sõbralike tervituste ja siiraste naerustega. Tutvustasime külalistele Tapa Kodu igapäeva-elu ja pakutavaid teenuseid ning meie väärtuseid. Meie eesmärk oli pakkuda küllastajatele vahetut ja kaasavat kogemust: kes soovis, sai küsida, proovida, osaleda ning lähemalt tutvuda meie kodu elanike ja tegevustega.



Tapa Kodu kogemuspäev

Külalistele ja elanikele meeldis väga kohtumine koduloomadega, eriti küülikutega, kelle rahulik olemus ja pehmed kõrvad võitsid nii laste kui täiskasvanute südamed.

Kogemuspäeval oli võimalus proovida ratastooliga liikumist – harjutada sõitmist ja manööverdämist. See aitas paremini mõista nende inimeste igapäevast elu, kelle jaoks ratastool on igapäevane abivahend, mitte ajutine kogemus.

Kogu päeva vältel täitus õu koduse küpsetiste lõhnaga ning vilgas tegevus heategevustelgis tõi kokku nii küpsetajate kui heade tegude austajad. Tapa Kodu koostöös Hea Hooga kogus toetust MTÜ-le Lääne-Virumaa Koduloomade Varjupaik – iga küpsis ja meene aitas head teha. Külalised ei lahkunud tühjade kätega, vaid südames heateo rõõmuga.

Loovust jagus samuti – soovijad said valmistada omale rinnamärgi ja tutvuda elaniku Kalevi kunstinäitusega, kus iga töö rääkis oma loo. Naiskodukaitse Rakvere ringkonna esindajad pakkusid praktilist õpet esmaabis ning kaitseväe meeskond tutvustas varustust ja tegi lastele näomaalinguid. Tutvustasime piktoogramme ning selgitasime, kuidas see süsteem aitab paremini suhelda elanikega.

Päeva jooksul said kõik külalised nautida sooja seljankat – lihtne, aga südamest pakutud eine, mis kõiki kosutas. Kogu päeva jooksul oli tunda, et Tapa Kodu ei ole lihtsalt asutus, vaid tõeline kodu – paik, kus väärtustatakse igapäevaseid rõõme, hoolivust ja koostegemist.

Tapa Kodu tänab südamest kõiki, kes osalesid, panustasid ja aitasid selle päeva eriliseks muuta. Suur tänu külalistele kingituste ja lillede eest! Kogukonna siirus, soojus ja avatus kinkisid meile rohkem, kui sõnadesse panna saab. Koos kogesime midagi väga erilist – hoolimata vihmast oli see päev täis päikesesoojust meie sees.

Sirle ja Herko: „Me ei olnud lihtsalt küllastajad – me olime osa päevast, osa inimeste elust. Ja võib-olla just see ongi kõige suurem kingitus: näha, kuulda, kogeda ja lahkuda teadlikumana, soojema südamega.”

Külaliste tagasiside kogemuspäevale:

Romet: „Kalevi looming pakkus mulle siirast silmarõõmu ja mõtteainet – iga töö oli kui väike aken hinge. Meie pere tundis end tõesti oodatuna.“

Silvi: „Tapa Kodu võttis meid vastu avasüli – siiras naeratus, soe tervitus ja võimalus olla osake ühest rõõmsast päevast. Võimalus mitte lihtsalt vaadata kõrvalt, vaid tõepoolest kogeda, kuidas elavad ja teutsevad inimesed, kes saavad tuge erihoolekandeteenustelt.“

„Oli tore näha, kuidas Tapa Kodu igapäevaelu toimub. Kõik oli läbimõeldud ja kodune.“

Janne perega: „Tapa Kodu kogemuspäev oli meeldejääv nii täiskasvanutele kui ka lastele. Kõigil oli võimalus valmistada rinnamärke ning vaadata armsaid jänkusid ja parte. Sai tutvuda erinevate teenustega, vaadata näitust ja saada aimu tegevusjuhendaja tööst. Sisehoovis leidis igaühele midagi meelepärast – sai süüa, teha oste, toetada heategevust ning tantsida keset platsi. Üritus oli väga hästi korraldatud, võõrustajad olid toredad ja südamlikud.“

„Tõeliselt positiivne elamus – soe vastuvõtt, meeldivad inimesed ja palju huvitavat tegevust.“ /Endised Tapa Kodu töötajad/

Alexis D'Hart: „Olen pärit Austraaliast ja küllastasin erihoolekande kodusid avatud uste päeva raames. Sise- ja väliruumid olid puhtad, valgusküllased ja rõõmsad ning seal oli palju ruumi, et kliendid saaksid teha mitmesuguseid tegevusi, nautida suhtlemisalade ja iseseisvate tsoonide võimalusi. Seal oli armas köögiviljaaed, hästi hooldatud küülikud ja haned, välijõusaali varustus ning mänguvahendid grilliala kõrval. Mõne kliendi kunstiteosed olid kaunilt välja pandud. Töötajad olid sõbralikud ja abivalmid ning hoolisid klientidest siiralt, nende omavaheline suhtlus meenutas pigem õnnelikku perekonda. Mul läks süda soojaks, nähes seda paika ja inimesi, kelle eest hoolitsetakse armastusega.“

Kinnise lasteasutuse teenus: mida tähendab töö KLATis?

Gerli Brifk, kinnise lasteasutuse teenuse juht

01.07.2025 võttis AS Hoolekandeteenused oma hoole alla ka senise Maarjamaa Hariduskolleeegiumi psüühikahäirete ja käitumisprobleemidega lapsed ja noored vanuses 12-17 aastat, kellele osutame kinnise lasteasutuse teenust (KLAT) Tartumaal Emajõe keskkuses ja Tapal Valgejõe keskkuses.

Töö keeruliste noortega on mulle südamelähedane, sest sellel on väga suur tähendus. Aidates teelt eksinud noori, muudame samal ajal ka ühiskonda turvalisemaks. Nii meie endi kui meie laste jaoks. Kui Emajõel või Valgejõel kinnise lasteasutuse teenusel viibinud noored teevad tulevikus paremaid valikuid, võime enda üle uhked olla. Siis oleme meeskonnana head tööd teinud.



Paljud KLATi töötajad väärtustavad, et meie töös ei ole rutiini. Ükski päev ei ole eelmisega sarnane. Pidevalt tuleb valmis olla ootamatusteks ning kastist välja lahenduste leidmiseks. Noored, kes on sirgunud keerulistes oludes ja keda elu hellitanud ei ole, käituvad tihti agressiivselt nii enda kui teiste suhtes. Sageli ollakse julmad ka töötajatega, kes neist hoolivad. Ebaviisaka käitumisega toimetulek on üks raskemaid asjaolusid meie töös. Kuidas jääda toetavaks ja heasoovlikuks, kui sind ebaviisakalt koheldakse?

Nii mõnigi kord oleme KLATi töötajatega omavahel musta huumorit teinud, et oleme väikese „kiiksuga“, sest muidu siin kaua vastu ei peaks. Tegelikkus on see, et KLA-teenusele suunatud noortega saavad töötada vaid väga suure südamega ja kõrge teadlikkusega inimesed, kes taipavad, mis on agressiivse käitumise põhjused ega võta noorte rünnakuid isiklikult, kes teavad, et muutused ei toimu kiiresti ning oskavad märgata väikesi positiivseid samme noore käitumises ning kes saavad seeläbi kinnitust, et teevad vajalikku ning suure tähendusega tööd – isegi juhul, kui noored seda teenusel viibides veel ise ei mõista.

Paljud KLA-töötajad on kogenud noorte hilisemat tänu. Meile on kirjutatud, meile on keskustesse külla tulnud, meile on tänaval ligi astunud, et öelda: „Ma ei tea, mis minust muidu oleks saanud!“ Seda mõtet on erinevas sõnastuses kuulnud nii mõnedki meie töötajad.

Olen väga tänulik töötajatele, kes valisid KLATi töötajaks jääda ja kes ülemineku keerulises protsessis HKT tööperega liitusid. Paljud neist on aastatepikkuse kogemusega ning teevad oma tööd hingega. Noortel on nendega vedanud! Meie ühiseks eesmärgiks on KLA-teenuse kvaliteeti tõsta. Kui on olemas lisavõimalusi noorte eludes positiivsete muutuste esilekutsumiseks, tuleb meil need võimalused üles leida ja ära kasutada. Meeskondadega, kes täna Valgejõe ja Emajõe töötavad, on see kindlasti võimalik!

Pidulik õhtusöök, mis oli palju enamat kui loovtöö kooli jaoks

Roland Salumets, Emajõe keskuse kasvataja

Kinnisest lasteasutusest rääkides liigub ühiskonnas siiani liiga palju hirme ja eelarvamusi. Sageli nähakse vaid probleeme, karistust ja rangeid piire. Harvem räägitakse noortest endist – nende oskustest, loovusest ja potentsiaalidest. Ometi just seal, toetavas ja juhendatud keskkonnas, sünnivad lood, mis väärivad jagamist.

Emajõe keskuses KLA-teenusel viibiv noormees otsustas kooli õppekavas ette nähtud loovtööks valida piduliku õhtusöögi valmistamise tervikliku kogemuse – alates planeerimisest kuni laua katmise ja serveerimiseni. Töö algas aruteludest juhendajatega, kelleks olid Tallinna Konstantin Pätsi Vabaõhukooli Emajõe õppekoha õpetaja Ruth Pihle ja noore kasvataja Roland. Mida tähendab pidulik õhtusöök? Kellele see on mõeldud? Milliseid roogi valmistada, et need oleksid nii maitssvad kui ka jõukohased? Millise eelarvega tuleb arvestada? Koos lepitati kokku menüü, koostati nimekiri vajaminevatest toiduainetest ning arutati läbi töö käik.

Seejärel tuli oluline ja väga praktiline samm – poes käimine. Noor käis koos kasvatajaga toidukaupa ostmas, järgides eelnevalt kokkulepitud plaani. See ei olnud pelgalt osturetke tegemine, vaid õppimiskogemus: valikute tegemine, hindade võrdlemine, vastutuse võtmine ning kokkulepetest kinni pidamine.

Rühmakodu köögis algas töö, mis nõudis keskendumist, ajaplaneerimist ja järjepidevust ning ka motiveerimist. Noor valmistas toidud algusest lõpuni ise – pesi, tükeldas, maitsestas ja küpsetas. Vahepeal tuli ette ootamatusi, mis on tuttavad igale kokkajale – midagi võttis rohkem aega kui plaanitud, mõni detail vajab ümbermõtlemist. Kuid just nendes hetkedes tuli esile oskus probleemidele lahendusi leida ja mitte

alla anda. Lisaks toidu valmistamisele pöörati tähelepanu ka sellele, kuidas õhtusöök välja näeb. Laud kaeti hoolikalt, mõeldi läbi serveerimine ja üldine meeleolu. Pidulik õhtusöök ei olnud lihtsalt kõhutäis, vaid teadlikult loodud hetk, mille üle noor võis tunda õigustatult uhkust.

Loovtöö protsess näitas väga selgelt, kui palju suudavad noored, kui neisse usutakse ja neile antakse võimalus. Kinnine lasteasutus ei ole ainult koht reeglite ja piirangutega – see on ennekõike kasvukeskkond, kus saab õppida vastutust, koostööd ja eneseusku. Täiskasvanute roll ei ole olla karistaval positsioonil, vaid toetada, suunata ja aidata noorel oma tugevusi avastada.

Sellised lood aitavad murda müüte, mille järgi kinnistes lasteasutustes on “kohutavad lapsed”. Tegelikuses on seal noored, kellel on potentsiaal – nad vajavad lihtsalt mõistmist, järjepidevat tuge ja võimalust ennast tõestada.

Loovtöö raames valminud pidulik õhtusöök oli palju enam kui loovtöö kooli jaoks. See oli samm vastutuse, enesekindluse ja usalduse suunas. Ning samal ajal ka meeldetuletus meile kõigile: kui noort kohelda inimesena, kellel on väärtus ja võimekus, siis ta hakkabki end sellisena nägema.



TEGUSAM ELU –

Sellest mõtteviisist juhindume iga päev,
kui loome klientidele võimalusi
aktiivseks ja mitmekülgseks
eluks kogukonnas.