

KONSOLIDEERITUD MAJANDUSAASTA ARUANNE

aruandeaasta algus: 01.01.2025

aruandeaasta lõpp: 31.12.2025

ärinimi: AS HOOLEKANDETEENUSED

registrikood: 10399457

postiaadress: Harju maakond, Tallinn, Põhja-Tallinna linnaosa,
Merimetsa tee 1

postisihthnumber: 10614

telefon: +372 6771250

faks: +372 6771256

e-posti aadress: info@hoolekandeteenused.ee

veebilehe aadress: www.hoolekandeteenused.ee

Sisukord

Tegevusaruanne	3
Raamatupidamise aastaaruanne	77
Konsolideeritud bilanss	77
Konsolideeritud kasumiaruanne	78
Konsolideeritud rahavoogude aruanne	79
Konsolideeritud omakapitali muutuste aruanne	80
Raamatupidamise aastaaruande lisad	81
Lisa 1 Arvestuspõhimõtted	81
Lisa 2 Nõuded ja ettemaksud	85
Lisa 3 Maksude ettemaksud ja maksuvõlad	86
Lisa 4 Tütarettevõtjate aktsiad ja osad	87
Lisa 5 Kinnisvarainvesteeringud	87
Lisa 6 Materiaalsed põhivarad	88
Lisa 7 Immateriaalsed põhivarad	89
Lisa 8 Võlad ja ettemaksud	90
Lisa 9 Sihtfinantseerimine	90
Lisa 10 Aktsiakapital	91
Lisa 11 Müügitulu	92
Lisa 12 Muud äritulud	92
Lisa 13 Kaubad, toore, materjal ja teenused	93
Lisa 14 Mitmesugused tegevuskulud	93
Lisa 15 Tööjõukulud	94
Lisa 16 Seotud osapooled	94
Lisa 17 Konsolideerimata bilanss	95
Lisa 18 Konsolideerimata kasumiaruanne	96
Lisa 19 Konsolideerimata rahavoogude aruanne	97
Lisa 20 Konsolideerimata omakapitali muutuste aruanne	98
Aruande allkirjad	99
Vandeauditiitori aruanne	100



TEGEVUSARUANNE 2025

Sisukord

5	Juhatuse esimehe pöördumine
6	Nõukogu esimehe pöördumine
7	HKT ülevaade
18	Teenused ja kliendid
37	Tööpere
43	Kommunikatsioon
46	Majandustegevus
61	Juhtimine
70	Kestlikkus

2025 - sisukas ja tulemuslik aasta

2025. aasta oli AS-le Hoolekandeteenused sisukas ja tulemuslik. Suurima muutusena saab esile tuua KLAT-i ühinemise, kus pakume kinnise lasteasutuse teenust 70 lapsele.

69 erihoolekandeteenuse kodus pakkusime igapäevast tuge üle 1800 psüühilise erivajadusega inimesele, kelle heaolu nimel panustas üle 1000 pühendunud töötaja, kellest 87% tegi klienditööd. Aasta kinnitas, et väikeste perelaadsete kodude mudel toetab nii iseseisvuse kasvu kui ka inimeste suuremat osalust kogukonnaelus.

Oluline roll oli partneritel, kellega toimus 147 erinevat koostöökohtumist. SA Hea Hoog jätkas tööhõivevõimaluste loomist – 12 töökeskuses tegutses ligi 800 erivajadusega meistrit, kes valmistasid kvaliteetseid tooteid ja tegid allhankeid, saades niimoodi kogemuse, mis tõstab enesekindlust ning tugevdab sidet kogukonnaga. Koostöö laienes, pakkudes enamatele inimestele võimaluse töötada ja õppida vastavalt nende võimetele.

Tegevusjuhendajate töö ja areng jäi meie teenuste keskmesse. Igapäevane tugi, praktiliste oskuste õpetamine ning osalemise võimaluste loomine peegeldus elanike

enesekindluse, oskuste ja toimetuleku kasvus. Uued liikumis-, loome- ja huvitegevused tõid kaasa rohkem aktiivsust ja rõõmu, aidates inimestel kogeda sisukat elu väljaspool koduseinu. 91% töötajatest on käinud vähemalt ühel koolitusel.

Jätkasime kvaliteetse ja kaasaegse elukeskkonna arendamist, mis ületab miinimumnõudeid ning toetab inimväärselt, turvalist ja jõukohast igapäevaolu. 2025. aasta tulemused kinnitavad, et liigume õiges suunas: loome tegusama elu kodusid, kus inimesed saavad õppida, töötada ja osaleda kogukonna tegemistes.

Täna kõiki töötajaid, elanikke, eestkostjaid ja partnereid – teie panus on olnud otsustava tähtsusega meie ühise missiooni elluviimisel. Koos viime edasi inimesekeskset ja väärikat hoolekandetööd.



Ragnar Vaiknemets
juhatuse esimees

Erihoolekanne on riigi prioriteet

Mul on eriline tunne võtta möödunud aasta kokku just nõukogu esimehena - ja inimesena, kelle teekond selles valdkonnas algas juba 1995. aastal. Sel ajal töötasin sotsiaalministeeriumis ning minu vastutada olid kõik toonased 15 erihooldekodu. Küllastasin neid kõiki. Mäletan ülerahvastatud tube, suuri eluruume ja üht lakkamatut küsimust: kuidas muuta see kõik inimlikumaks? Tollal näis see teekond lõputult pikk.

Nüüd, 30 aastat hiljem, vaadates meie kodude igapäevaelu - inimeste tööhõive võimalusi, kogukonnaellu kuulumist, turvalisi ja kaasaegseid elukeskkondi, õppimise ja eneseteostuse radu - tundub areng tõesti uskumatu. Meie teenused ei ole lihtsalt muutunud, need on kasvanud väärikateks, sisukateks ja inimeste tegelikke unistusi toetavateks.

Möödunud aasta oli AS-ile Hoolekandeteenused strateegiliselt oluline - nii teenuste laienemise kui ka organisatsiooni juhtimisvõimekuse tugevdamise poolest. Sihtrühma laienemine kinniste lasteasutuste teenustele tõstis meie ühiskondlikku vastutust ning andis märku vajadusest luua järjest terviklikumaid ja paindlikumaid lahendusi väga erineva profiiliga klientidele.

Kuigi meie teenuste kvaliteet ja ulatus on viimastel aastatel märkimisväärselt kasvanud, näeme selgelt vajadust astuda järgmisele arengutasemele. Euroopa näiteks tuuakse üha enam mudelid, kus rõhk on klientide iseseisvusel, valikuvabadusel ja kogukonnapõhisusel.

Nende standarditeni jõudmine eeldab sihikindlat investeringut töötajatesse ning erihoolekande töö ühiskondlikku väärtustamist.

Just tulevikku vaadates laiendasime 2025. aasta sügisel juhatuse kolmeliikmeliseks, et suurendada juhtimise strateegilist võimekust ja süsteemsust. Juhatuse esimees Ragnar Vaiknemets on ettevõtte arenguvajadustesse kiiresti sisse elanud ning nõukogu ootus on juhatuse veelgi suurem sisuline seotus nii meeskonna kui klientidega. See loob eeldused otsuste tegemiseks, mis kannavad organisatsiooni järgmise arenguhüppe suunas.

Järjest olulisemat rolli mängib igapäevastes tööprotsessides ka tehnoloogia. Järgnevatel aastatel soovime senisest enam toetuda digilahendustele, mis aitavad tõsta klientide turvalisust, parandada teenuste kvaliteeti ja toetada igapäevast iseseisvust. Tehnoloogia ei ole eesmärk omaette - vaid vahend, mis lähtub inimese vajadusest.

Sotsiaalministri sõnum, et erihoolekanne on riigi prioriteet, annab kindluse, et liigume koos riigiga samas suunas. Ootame ja usume, et see väljendub tulevikus konkreetsete sammudena, mis toetavad kogu valdkonna jätkusuutlikku arengut.

Kadi Lambot
AS Hoolekandeteenused nõukogu esimees

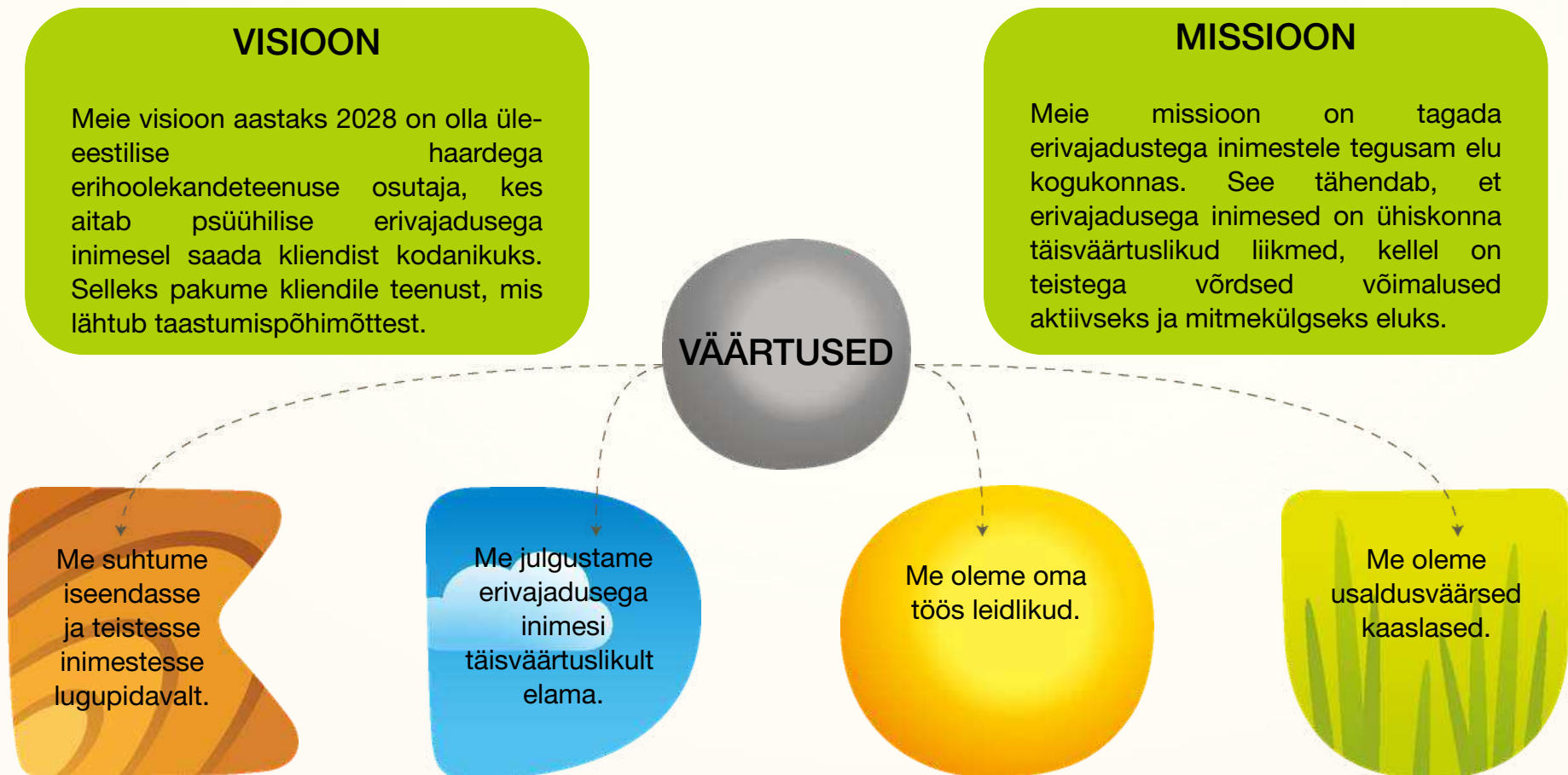


HKT ÜLEVAADE

AS Hoolekandeteenused (HKT) on Eesti Vabariigile kuuluv riigiettevõtte, mis tegutseb Sotsiaalministeeriumi haldusalas ja on suurim erihoolekandeteenuste osutaja Eestis. Ettevõtte põhitegevus on psüühilise erivajadusega täiskasvanud inimeste toetamine, pakkudes neile erinevaid hoolekandeteenuseid, mis aitavad kaasa iseseisvusele, toimetulekule ja osalemisele kogukonnaelus. AS Hoolekandeteenused tegutseb üle Eesti (13 maakonnas) ning arendab järjepidevalt institutsionaalsest hooldusest kogukonnapõhisema ja isikukeskema teenusemudeli suunas, lähtudes taastumis- ja inimõiguspõhisest lähenemisest.

Lisaks pakume alates 01.07.2025 kinnise lasteasutuse teenust Emajõe ja Valgejõe keskustes ning rahvusvahelise kaitse taotlejatele suunatud teenust.

Kontserni kuulub tüdarettevõtte Sihtasutus Hea Hoog ja Vao, Pargi tn 5 korteriühistu, milles majandustegevust pole toimunud.



Kliendist kodanikuks!



Paiknemine turul

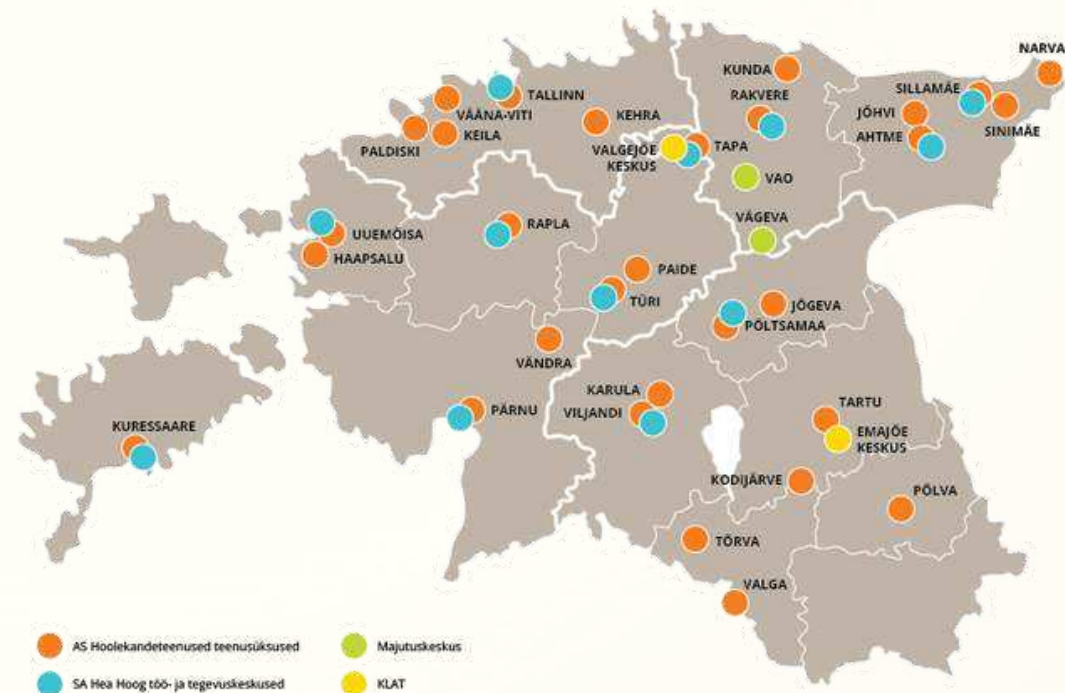
Seisuga 31.12.2025 tegutses Eestis erihoolekandeteenuste turul kokku 155 teenuseosutajat (2023. a 145, 2024.a 150). Tegevusloa kohti oli aasta lõpuks kokku 10 873, millest olid:

- 72% ehk 7794 igapäevaelu ja töötamist toetavat teenusekohta;
- 21% ehk 2343 ööpäevaringse toega teenusekohta;
- 7% ehk 736 kogukonnas elamise teenusekohta.

Meie ettevõtte keskendub suurema toetus- ja juhendamisevajadusega psüühikahäiretega inimestele pakkudes eelkõige ööpäevaringse toega teenuseid (ÖH, ÖT, ÖK ja ÖH AUT) ja kogukonnas elamise teenuseid (KE). Seepärast moodustavad nendes segmentides meie teenusekohad suure osa SKA kogumahust.

2025. a lõpus oli meil kokku **1750** erihoolekandeteenuse kohta. HKT turuosakaal on 16% (teenuste osas, kus HKT tegutseb, on turuosakaal 24%). HKT-l oli 2025. a 1368 ÖH, ÖT, ÖK ja ÖH AUT teenusekohta (turuosakaal 62%) ja 360 KE teenusekohta (turuosakaal 49%).

01.07.2025 liitusid HKT-ga Emajõe ja Valgejõe keskused, mis pakuvad 70 teenuskohal kinnise lasteasutuse teenust (turuosakaal 85%).



Strateegia 2023-2028

Visiooni elluviimise käigus oleme suured ühiselamu tüüpi hooldekodud reorganiseerinud kaasaegseteks, kogukondadesse hajutatud privaatsete teenuseüksuste võrgustikuks.

Visiooni elluviimise strateegia 2023-2028 toetub sotsiaalse innovatsiooni põhimõttele. Me loome, katsetame ja viime ellu uuenduslikke ideid ja praktikaid, mis aitavad paremini rakendada taastumispõhimõtet. Need uuendused võimaldavad meie klientidel kogeda inimõiguseid ja hüvesid ning elada võimalikult iseseisvat elu kogukonnas. Looime uusi suhteid kogukonnaga ja tõstame nii töötajate, klientide kui ka üldsuse teadlikkust meie klientide soovide ja vajadustest ning et kogukonnapõhine taastumine on võtmeelement nende soovide ja vajaduste rahuldamisel. Taastumispõhimõtte rakendamiseks vajalikud eeldused on vaja praktikas juurutada nii klientide, töötajate, ettevõtte kui ka kogukonnatasandil tegevustega.

Eesmärkide elluviimise eeldused on kestlik ja efektiivne majandamine, turvalised digilahendused ning võimekas tööpere.

Aastad 2023-2028

Taastumispõhimõtte juurutamine

Klient on eneseteadlik, loome teenust koos kliendiga.

Kliendil on tegus elu.

Eestkostjad ja lähedased on kaasatud toetama kliendi taastumist.

Meie kaasabil on kohalikud omavalitsused vaimse tervise eestvedajad, kogukonnad on klientidele avatud.

Teenuseosutamise ressursi on piisavalt.

Töötaja on toetatud kliendi taastumise toetamisel.

Tööprotsessid toetavad taastumist.

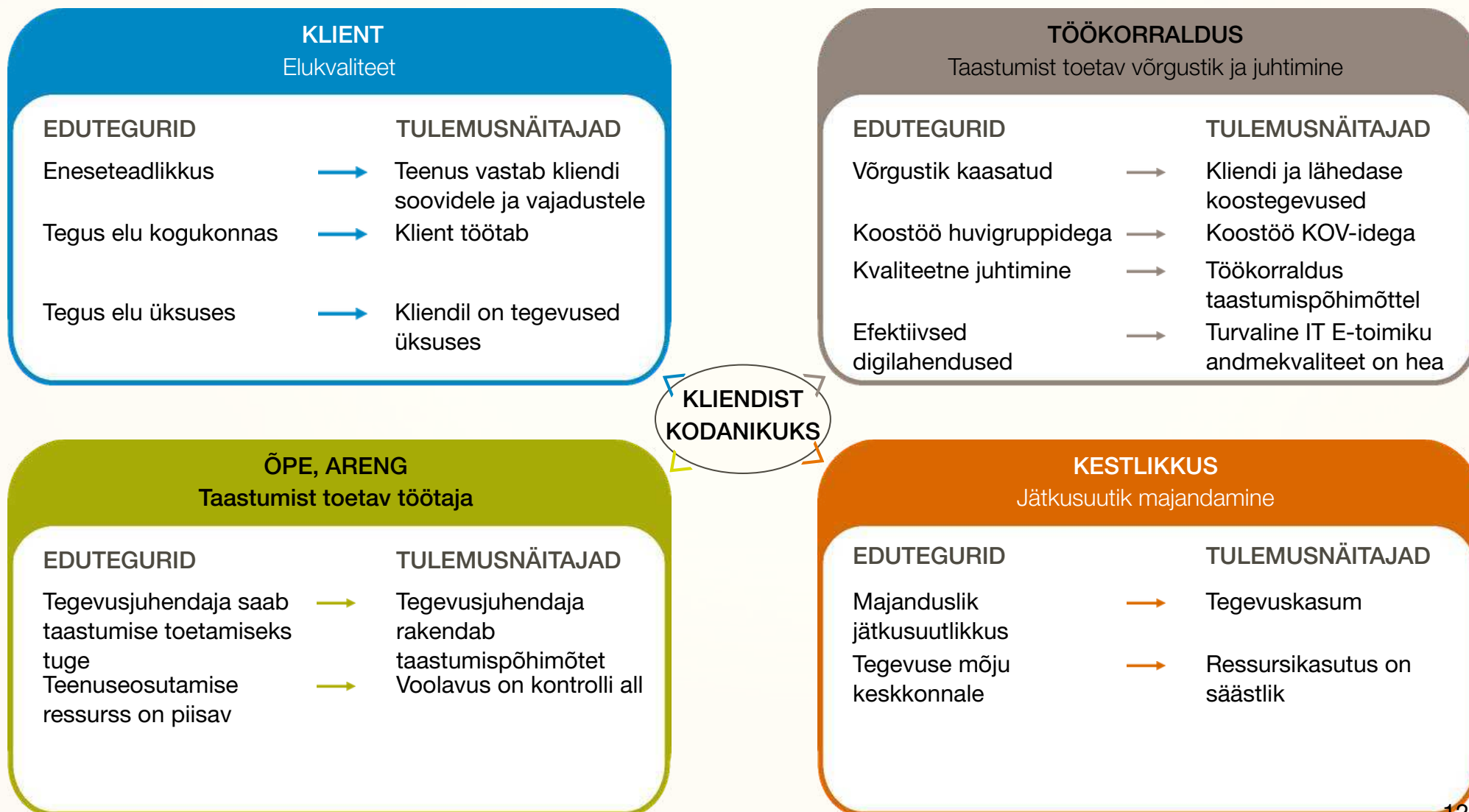
Juhid on taastumispõhimõtete elluvijad.

Nutikate ja kestlike ideede leidmine ja rakendus.

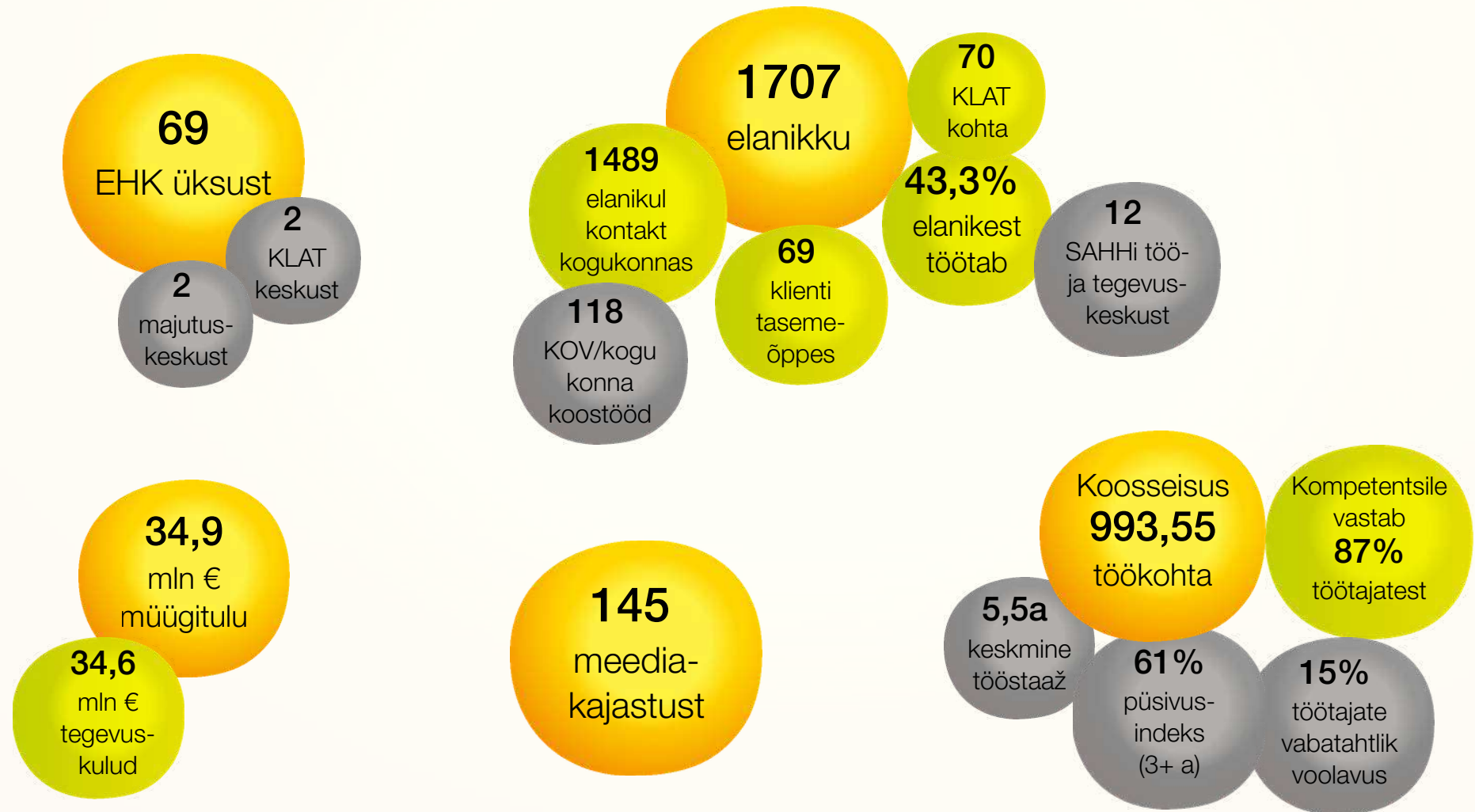
Digilahendused on efektiivsed ja turvalised.

Ettevõtte tulud ja kulud on tasakaalus.

Aastaks 2028 on taastumispõhimõte terves ettevõttes rakendunud



Olulisemad numbrid 2025



Olulisemad sündmused 2025



Jaanuar

- Toimusid aastaaruande koosolekud, kus vaatasime tagasi möödunud aastale.
- Töötasime KLAT liitumise suunas.
- Kunda Mere üksus hakkas nõudluse tõttu pakkuma KE teenuse asemel ÖH teenust.



Märts

- Mitmed kodud osalesid projektis "Tööle kaasa" ja tutvustasid õpilastele oma tegemisi.
- Vändra raamatukogus avati Vändra Kodu elanike tööde näitused.



Mai

- Koostöös Tartu Ülikooli Pärnu Kolledži tudengitega toimus Pärnu minilaulupidu.
- Toimus kodude tantsukonkurss.
- Osalesime EASPD konverentsil, mis keskendus puuetega inimeste võimalustele nautida kultuuri, meelelahutust ja sporti.



Veebruar

- Minister Signe Riisalo osales Merimetsa ÖK pidulikul aastapäevaüritusel.
- Metoodik Ivika Türkson sai tänumärgi koostöö eest raamatukogudega.
- Tunnustasime tublisid elanikke konkursil "Meie kodu uhkus 2025".



Aprill

- SA Hea Hoog sai 15.SA Hea Hoog tegi 12. aastat Eesti Vigastatud Võitlejate ühingu korraldatud "Anname au!" kampaaniale tuhandeid sinililli.
- Algas KLAT värbamiskampaania.
- ESTA tunnustas sotsiaalvaldkonna parimaid töötajad, nomineeritud olid ka HKT töötajad.



Juuni

- Kogemuspäevad avasid suve vältel tegusat elu.

Olulisemad sündmused 2025



Juuli

- KLAT Emajõe ja Valgejõe keskused liitusid HKT-ga.
- Jätkuvad avatud uste päevad.



September

- SA Hea Hoog kogemusi käisid kuulamas külalised Lõuna-Koreast.
- Toimus strateegiaseminar "Mõttetalgud".



November

- Lääne ja Viru piirkondades ehitati koos kogukonnaga helkuripuid, et kogukonnaliikmed saaksid pimedal ajal turvaliselt liigelda.
- Koostöös MUPOga jagati Harju elanikele teadmisi kriisiolukordadeks valmistumiseks.



August

- Juhatuse esimehena alustas tööd Ragnar Vaiknemets.
- Avatud uste päevade raames toimus ka Vääna-Viti laulupäev.
- Toimus "Kauni kodu konkurss".
- Algas Tallinna Kaluri üksuse ehitus.



Oktoober

- Pälvisime Peaasi.ee vaimset tervist toetava ettevõtte "Õitseja" märgise.
- Korraldasime elanikele konverentsi "Minu tegus päev".

Detsember

- Tunnustasime Häid Kolleege.
- SA Hea Hoog parim töökeskusena tunnustati Rakvere töö- ja tegevuskeskust.
- Tunnustasime "Leidliku Lahenduse konkursi" parimaid.
- Toimus jõulukonkurss.
- Tallinna Kaluri üksus pidas sarikapidu, ERF toel ehitame Vääna-Viti mõisamajas elavatele klientidele uue kaasaegse teenuseüksuse.
- Sillamäel avasime juurde 8 kohtumäärusega teenuse kohta.
- Sõlmisime koostöökokkulepped Soome erihoolekandeteenuste osutajatega pikaajalise partnerluse tugevdamiseks.



Tunnustused

2025 a. aastal pälvisime Peaasi.ee “Õitseja” märgise vaimse tervise väärtustamise eest. Peaasi.ee jagab kord aastas märgiseid organisatsioonidele, kes panustavad oma töötajate vaimse tervise hoidmisse ja väärtustamisse.

Meie ettevõttes on vaimne tervis ja heaolu süsteemselt toetatud – nii juhtimises, töökorralduses kui ka meeskonnakultuuris. “Õitseja” tase viitab sellele, et oleme loonud keskkonna, kus töötajate vaimne tervis ei ole lihtsalt sõnakõlks, vaid igapäevane osa meie väärtustest ja tööelust.



SA Hea Hoog

16,2%

avatud
tööturul

12

töö- ja
tegevus-
keskust

Üle

800

töötava
kliendi

Hea Hoog SA (edaspidi SAHH) on AS Hoolekandeteenused (edaspidi HKT) poolt 9. aprillil 2010 loodud sihtasutus, mis tegutseb üle Eesti. Me pakume tööhõive teenuseid ja vahendame töötamise võimalusi rohkem kui 800-le erivajadusega inimesele ning tööd enam kui 30 töötajale.

2025. aasta lõpuga oli meil kokku 12 töö- ja tegevuskeskust ning töötoad erinevate teenuseüksuste juures.

SAHH pakkus 2025. aastal psüühilise erivajadusega inimestele järgmisi tööhõivega seotud võimalusi:

- töötamise toetamise teenus (TT);
- isikukeskse erihoolekande teenusmudeli rakendamine kohalikus omavalitsuses (ISTE);
- tellimustööde ja käsitöö valmistamine töö- ja tegevuskeskustes;
- teenuste osutamine väljaspool töö- ja tegevuskeskust.

SAHHi klientide poolt tehtavad tööd saab jaotada viite valdkonda:

- käsitööesemete valmistamine – erinevast materjalist käsitöötooted, nt tekstiilvaibad, lemmikloomatooted, paberist tooted, keraamika, puidust esemed, õmblustooted, vilditud tooted jmt;
- käsitöö abitööd – põhitoodete valmistamiseks vajalike materjalide, nt vatiini noppimine, nuuskimismati jaoks ribade lõikamine, kujundite väljalõikamine;
- allhanketööd – katusedetailide, ehete, helkurite ja käsitööteede pakendamine, sinilillede ja käepaelte valmistamine jmt;
- haldustööd mujale – väljaspool töö- ja tegevuskeskuseid osutatavad teenused eraisikutele, erinevatele ettevõtetele ja korteriühistutele, nt kojamehetööd, abitööd köögis, puhastusteenindus jmt;
- haldustööd HKT-le – territooriumi korrashoid, lume lükkamine, abitööd köögis.



SA Hea Hoog Rakvere töö- ja tegevuskeskus



TEENUSED JA KLIENDID

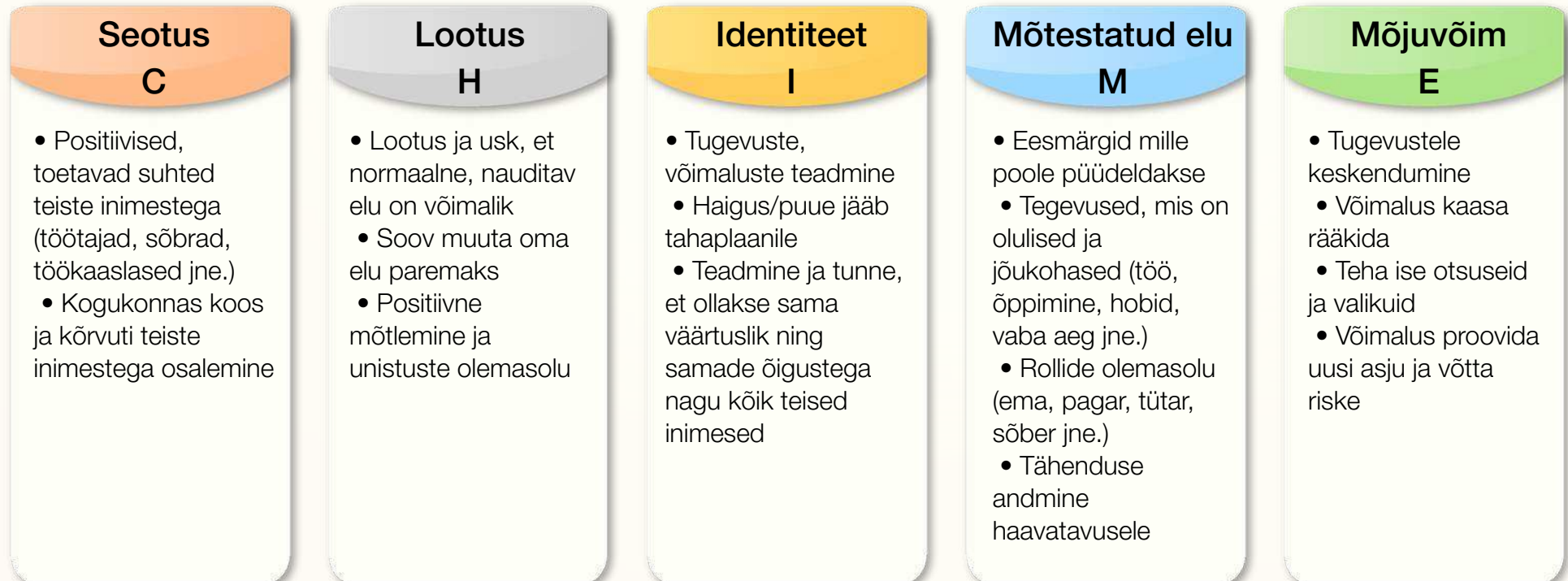
Teenused

TEENUS	Teenuse tähis	Seisuga 31.12. 2024	Seisuga 31.12. 2025	muutus 2024-2025
Ööpäevaringne erihooaldusteenus	ÖH	1056	1070	14
Ööpäevaringne erihooaldusteenus autismispektrihäirega isikule	ÖH AUT	12	12	0
Ööpäevaringne erihooaldusteenus äärmusliku abi- ja toetusvajadusega isikule	ÖT	214	214	0
Ööpäevaringne erihooaldus kohtumääruse alusel	ÖK	64	72	8
Kogukonnas elamine	KE	380	360	-20
Igapäevaelu toetamine päeva- ja nädalahoiuna	IET	16	16	0
Igapäevaelu toetamine	IT	6	6	0
Toetatud töötamine	TT	0	0	0
Toetatud elamine	TE	0	0	0
Asenduskodu teenus	AK	0	0	0
Kinnise lasteasutuse teenus	KLAT	0	70	70
Pagulaste majutusteenus	PAG	100	100	0
Kokku		1848	1920	72

Teenuseosutamine taastumispõhimõttest lähtuvalt

Taastumine on isiklik protsess, millele saab tähenduse anda vaid inimene ise. Taastumise kogemusega inimesed on kirjeldanud taastumist teekonnana, mille käigus tekib suutlikkus ise oma elu juhtida. Inimene õpib koos oma haigusega/erivajadusega (ehk haavatavusega) elama võimalikult normaalset, täisväärtuslikku ja nauditavat elu.

Selleks, et elanike taastumine oleks võimalik, tuleb teadlikult tegeleda selle toetamisega. Taastunud inimesed on välja toonud, et valdkonnad, kus tuge vajatakse, on seotus, lootus, identiteet, mõtestatud/tähendusrikas elu ning mõjuvõim. Nende viie elemendi kirjeldamiseks on loodud CHIME raamistik.



Ettevõtte eesmärk on pakkuda teenust vastavalt taastumispõhimõttele. See tähendab inimese õigust olla koheldud võrdse kogukonnaliikmena ja kohustust panustada ühiskonda vastavalt oma võimetele. Sellepärast on oluline lisaks kogukonnas aktiivne olemisele edendada klientide tööhõivet ja õppimist.

Lähtumine taastumispõhimõttest tähendab:

- koosloome teenust kliendiga – klienti puudutavad otsused teeme alati koos temaga;
- tagame kliendile mitmekülgse taastumiseks vajaliku vaimse tervise toe ja programmide kättesaadavuse;
- võimaldame kliendil elada võimalikult tavapäraselt elu kogukonnas.

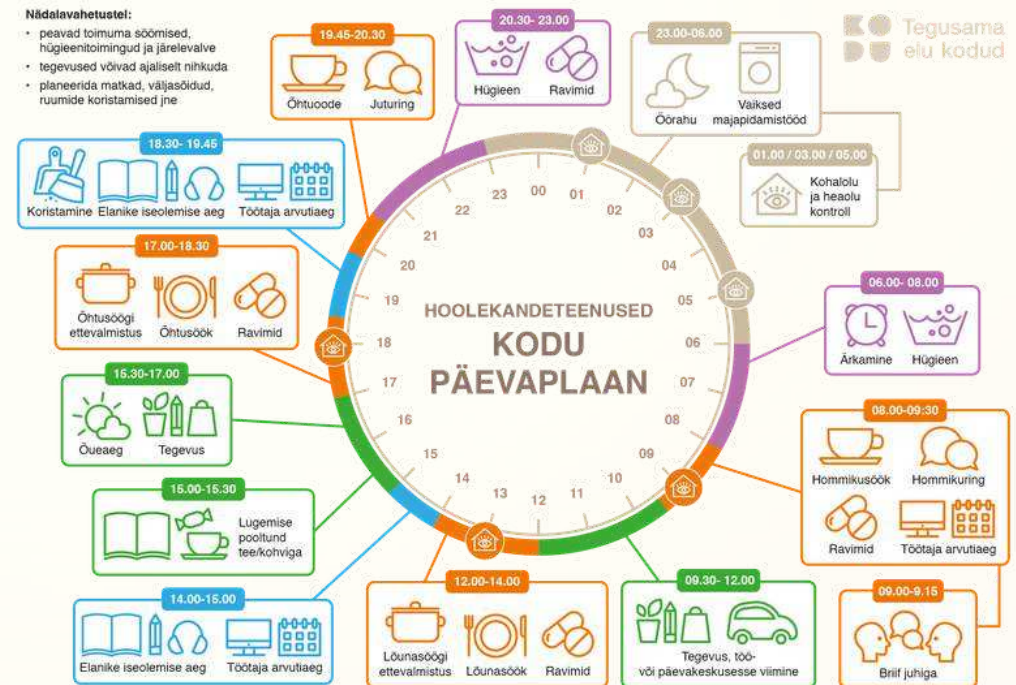
Kogukonda lõimitus tähendab, et klient kasutab individuaalselt igapäevaselt kogukonnas olevaid teenuseid kõrvuti teiste inimestega ning erinevate teenuste pakkujad (kauplused, tööandjad, pangad jne) saavad iseseisvalt hakkama psüühilise erivajadusega inimeste teenindamisega.



Pärnu minilaulupidu

Kliendid

- Ettevõtte keskmine elanik elab ööpäevaringsel teenusel. Tema kodu on majas, kus on neli korterit ja igas korteris kuus elanikku. Tal on oma tuba, mida saab sisustada oma maitse ja võimaluste järgi.
- Igapäevane elu korraldatakse koos tegevusjuhendajaga. Tegevusjuhendaja juhendab ja toetab keskmiselt 12 elanikku päevas.
- Koos tehakse vähemalt kolm sooja toitu päevas. Toidu tegemisel osaleb üle poolte ööpäevaringse teenuse elanikest oma võimete ulatuses.
- Eriti rahul on elanik toiduga (söögid on head ja maitsvad), oma kodus toimetamise ja sellega, et kui abi on vaja siis on see alati olemas (töötajad on usaldusväärsed).
- Oma kodu eest hoolitsemine on elanike kohustus ja seda tehakse tegevusjuhendaja abiga. Peaaegu kõik elanikud panustavad ja tööd on omavahel jagatud – põranda pesemisest lillede kastmiseni.
- Elaniku päev on aktiivne ja sisutatud tegevustega, mis on huvitavad ja arendavad – kõige rohkem mängitakse lauamänge, liigutakse ja meisterdatakse.
- Keskmine elanik liigub ringi kogukonnas – eriti meeldib käia raamatukogus, kirikus ja sportimas.
- Keskmine elanik on oma eluga rahul – ta on eriti rahul oma toaga, tal on inimene, keda peab sõbraks. Ta peab oma elu normaalseks ja huvitavaks.
- Keskmine elanik on elanud oma üksuses kauem kui 5 aastat.



Erihoolekandeteenused on mõeldud psüühikahäire diagnoosiga inimestele, kes vajavad oma vaimse tervise olukorra tõttu igapäevaelus erihoolekande tegevusjuhendaja juhendamist, nõustamist, kõrvalabi ja järelvalvet ning kellele ei ole võimalik osutada vajalikku abi teiste sotsiaalhoolekande abimeetmetega.

- HKT klientidel on diagnoositud intellektipuue (53%), skisofreenia (32%), ajukahjustus (5%), autism (8%) ja sõltuvushäired (1%).
- Vanuseliselt on ettevõttes kõige rohkem 41-50 (23%), 51-60 (22%) ja 61-70-aastaseid (18%) elanikke.
- HKT teenustel on rohkem mehi (55%) kui naisi.

Meie keskmine elanik on 49-aastane intellektipuudega mees.

KE			ÖH			ÖT			ÖK		
2024	2025	2024-2025	2024	2025	2024-2025	2024	2025	2024-2025	2024	2025	2024-2025
380	360	↓ -20	1056	1070	↑ 14	214	214	⇒ 0%	64	70	↑ 6
55%	49%	↓ -6%	44%	45%	↑ 1%	95%	96%	↑ 1%	53%	57%	↑ 4%
2%	3%	↑ 1%	3%	3%	⇒ 0%	3%	3%	⇒ 0%	8%	1%	↓ -7%
43%	48%	↑ 5%	53%	52%	↓ -1%	1%	1%	⇒ 0%	39%	42%	↑ 3%

Kontaktid kogukonnaga

2025. aastaks seadsime eesmärgi, et igal KE ja ÖH üksusel on vähemalt neli ning igal ÖT üksusel vähemalt kaks koostöökokkulepet kogukonnas tegutsevate ühingute või ettevõtete (spordi, kultuuri, sotsiaalvaldkonna jne asutustega). Me sõlmisime neid kokkuleppeid selleks, et tagada meie klientidele turvaline, sujuv ja väärikas osalemine avalikes tegevustes ja kogukonnakohtades. Eesmärgi saavutasid 67-st KE ja ÖH üksusest 64 ning üheksast ÖT üksusest 6.

Samuti püstitasime sihi, et iga elanik osaleb vähemalt üks kord kuus kogukonnategevuses, kasutades samu ressursse nagu teised kogukonnaliikmed. Regulaarsetes kogukonnategevustes osaleti järgmiselt:

82% KE

56% ÖH

23% ÖT

Enim koostöökokkuleppeid on sõlmitud spordi- ja jõusaalide, kirikute ja raamatukogudega. Need on ka kohad, kus meie kliendid enim käisid ning aktiivselt osaleti ka kogukonna huviringides.



Sillamäe Kodu helkurpuude ehtimine

Koostööprojektid kogukonnaga

118

koostöö-
projekti

2025. aastal seadsime eesmärgi, et igal piirkonnal on aasta jooksul vähemalt neli koostööprojekti nii kohaliku omavalitsuse kui ka kogukonnaga. Eri mahus koostöid kogukonna ja KOV-idega oli aasta jooksul planeeritust oluliselt rohkem, kokku 118. Koostööprojektide eesmärk on toetada elanike aktiivset osalust kogukonnaelus ning aidata murda erihoolekande teemaga seotud stigmasid läbi avatud suhtluse ja kogukonnaliikmete kaasamise.

Suurima mõjuga projektid olid 2025. aastal piirkondade avatud uste päevad (kokku 41). Nendel sündmustel pakuti kogukonnaliikmetele uusi teadmisi (nt kriisiolukordades toimetuleku ja vaimse tervise toetamise kohta), võimalust kogeda erivajadusega inimeste elu (proovides mh ratastoolis liikumist, nägemispuudega toimetades jmt), osaleda vaimse tervise kohvikus ja tutvuda lähemalt kodude elukorraldusega. Enamasti ühendati sündmus ka kodukohviku korraldamisega. Kokku avasid ühel või teisel moel ukсед 26 ÕH üksust ja 15 KE kodu.

Olulisel kohal oli taas ka helkuripuude projekt, kus koos elanikega algatati helkurite kogumise kampaania, et pakkuda helkurita kogukonnaliikmetele turvalist võimalust pimedas liikumiseks.

Mitmed koostööd jätkuvad edukalt. Nt koostöös kohaliku omavalitsusega käiakse abistamas eakaid inimesi, tehti tähtpäevadel koostööd kohalike eakatekodude ja lasteaedadega, esinetakse avalikel üritustel, tegeletakse kogukonnas heakorratööde ja vabatahtliku tööga. Koostööd tehakse koolidega nii “Tööle kaasa” projektide kui ka nt Pärnu Kolledžiga, mille tudengite toel korraldati Pärnus minilaulupidu, laulupäev toimus ka Vääna-Viti Kodus. Tehakse koostööd raamatukogudega ning tubli elanik koob ka Narva vastsündinutele sokke.



Põltsamaa Kingu kodu Kamari
Supifestivalil

Klientide tööhõive

Meie eesmärk on pakkuda teenust, mis vastab taastumispõhimõtetele, rõhutades iga inimese õigust olla koheldud võrdse kogukonnaliikmena ning kohustust panustada ühiskonda vastavalt oma võimetele. Seetõttu on meile oluline mitte ainult olla kogukonnas aktiivsed, vaid ka edendada klientide tööhõivet ja õppimist.

2025. aastal töötas või tegi töölaadseid tegevusi kokku 767 inimest, mis moodustab 48% HKT elanikest (2024. aastal 53%). Avatud tööturul töötas neist 124 inimest (16%).

Peamised töökohad avatud tööturul olid koristusteenused sise- ja välitingimustes ning abitööd ehitusel, tööstuses ja köögis. Tööd tehti ka kullerina, modellina, isikliku abistajana, autopesijana, pesumaja operaatorina ja kauba väljapanijana. Enim kliente töötas SA Hea Hoog töö- ja tegevuskeskustes, nendest 419 inimest tegi klassikalist käsitööd, 87 hoidis korras erinevatele ettevõtete ja korteriühistute objekte ning 144 tegi allhanketöid (katusedetailide, helkurite, ehete ja käsitööteede pakendamine). Töölaadsetes tegevustes osales aasta jooksul 261 inimest – vabatahtlikena punusid varjevõrke ja olid loomade varjupaigas abiks 25 inimest. Kohtumäärusega teenusel (ÖK) töötasid 37 inimest kaitstud töökoha tingimustes elukohaga samades majades. ÖK teenusel oli tööga hõivatud kokku 40,7% klientidest. Peamised tööd on katusedetailide pakendamine ja lemmikloomade nuuskimismattide sõlmimine. Üks inimene võis aasta jooksul teha mitut eriliigilist tööd.

Võrreldes 2024. aastaga on keskmine töötundide arv kuus suurenenud KE ja ÖK teenusel, samas töötajate arv nendel teenustel on vähenenud. ÖH teenusel on töötundide arv vähenenud, töötajate arv on jäänud samale tasemele. Meie töö- ja tegevuskeskuses toetatakse kliente nende tööalaste eesmärkide saavutamisel ja tööharjumise kujundamisel ning kvaliteetsete toodete valmistamisel.

**48% ehk 767
elanikku
töötas**



**16% ehk 124
avatud
tööturul** Hea Hoog klient
toodetega

Tasemeõpe ja kursused

2025. aastal jätkasime elanike toetamist tasemeõppes ja täiendõppes ehk kursustel osalemisel. Populaarsemad kursused nii KE kui ka ÖH teenusel on seotud toimetulekuoskustega (käitumine, suhted, vaimne tervis, raha jms). Sellele järgnevad enesehoolitsusega ja hobidega seotud kursused. Kogukonnas elamise teenusel on õppetegevus mitmekesisem ja tugevamalt suunatud üldharidusele, ööpäevaringsel teenusel on fookus praktilistel toimetuleku- ja igapäevaoskustel.

See mitmekesine lähenemine haridusele ja enesetäiendamisele aitab meie klientidel omandada uusi oskusi, suurendada oma tööalast konkurentsivõimet ning toetada nende iseseisvust ja heaolu.

2025. aastal osales tasemeõppes keskmiselt 4,5% kõigist KE teenusel viibinud inimestest (kokku 41 klienti) ja 1,7% kõigist ÖH klientidest (kokku 28 klienti). Kogukonnas elamise teenusel (KE) on tasemeõppes osalemine aastate jooksul stabiilselt langenud, jõudes 2025. aastaks 4,5%-ni. Peamised põhjused on piiratud tasemeõppe valikud ja elanike piiratud võimekus õppida tasemeõppe tingimustel. Potentsiaalsete uute õppijate hulk elanike seas on piiratud, kuna paljud võimekamad pikaajalised elanikud on jõudnud osaleda tasemeõppes juba mitmendat ringi ning omandanud jõukohased erialad, mida õppeasutused pakuvad. Ööpäevaringse teenuse (ÖH) puhul on tasemeõppes osalevate inimeste osakaal püsinud stabiilsena, jäädes 1,4-1,8% vahele.

Tasemeõppes omandati peamiselt puhastusteenindaja, köögiabilise, abipagari ja abikoka erialad. Samuti alustati õpinguid põhi- ja keskhariduse saamiseks. Peamised õppeasutused, kus haridust omandatakse, on Raplamaa Rakenduslik Kolledž, Tartu Rakenduslik Kolledž, Valga Kutseõppekeskus, Astangu Kutser rehabilitatsioonikeskus ja erinevad kutsehariduskeskused üle Eesti.

Õppimise mõju elanike elukvaliteedile on oluline ja positiivne, mistõttu on selle toetamine ka edaspidi prioriteet.



Teenuse koosloome

Teenuse koosloome tähendab, et klientide tegevus- ja toetusplaanid valmivad ühises arutelus kõigi oluliste osapooltega – kliendi, tema lähedase või eeskostjaga ning kodu meeskonnaga. Tegevus- ja toetusplaanide koosloome protsent on viimastel aastatel olnud stabiilselt kõrge (2023. a 96%, 2024. a 97%, 2025. a 97%). 2025. a osales 89% tegevus- ja toetusplaanide koostamise koosolekutest klient (2024. a 84%), eeskostjad 69% koosolekutest (2024. a 67%) ja lähedased 7% koosolekutest (2024. a 11%). Tegevusplaanide puhul on koosloome puudumine enamasti seotud kliendi keeldumisega protsessis osaleda. Sellistel juhtudel on koosolekule reeglina kaasatud eeskostja või kliendi lähedane, et tagada vajalik esindatus ja tugi.

2025. aastal läksime tegevus- ja toetusplaanide dokumenteerimisel ning koosolekute ülesmärkimisel täielikult üle uude kliendihaldusprogrammi (e-toimik). Üleminek uuele süsteemile võis kaasa tuua mõningaid ebatäpsusi osalejate märkimisel. Samuti arvestame, et juhtudel, kus lähedane täidab ühtlasi eeskostja rolli, kajastub tema osalus statistikas üks kord. Need tegurid võivad selgitada lähedaste osalemise protsendi langust.

Lisaks üleminekule e-toimikusse toimusid 2025. aastal ka olulised sisulised muudatused: liikusime teenusepõhiselt mõõtmiselt kliendikesksele. Tegevusplaanide koostamine kliendile, kes suudab oma eesmärkide seadmisel kaasa rääkida ning väljendada oma soove ja vajadusi. Seetõttu loome tegevusplaanide tehtuks koosloomes juhul, kui tegevusplaan on koostatud kliendi osavõtul. Lähedaste ja eeskostja osalus on soovitatav, kuid eesmärkide seadmise ja saavutamise eest vastutab eelkõige klient ise.

97%
tegevusplaanidest
koostame
koosloomes



Karula Kodu kogemuspäev

Toetusplaani koostame kliendile, kelle vaimse tervise seisund ei võimalda tal eesmärkide seadmist mõista ega plaani koostamisel sisuliselt osaleda. Toetusplaani tehakse kodu meeskonna ja kliendi võrgustiku koostöös arvestades kliendi eripärasid ja toetamise viise. Toetusplaani loome koosloomes valminuks siis, kui plaani koostamise koosolekul osaleb kliendi lähedane või eestkostja.

Lisaks koosloomele jälgime ka klientide kontaktide olemasolu oma lähivõrgustikuga. 2025. aastal viibis 351 klienti (21%) teenuselt ajutiselt eemal, et külastada lähedasi (2024. aastal 327 klienti ehk 19%). Kokku oli 80,7% klientidest aasta jooksul vähemalt ühe korra kontaktis oma lähedaste või eestkostjaga – kas silmast silma, virtuaalselt või kodukülastuse kaudu (2024. aastal 50,4%).



Viru piirkonna tugikogu

Klientide ja eestkostjate rahulolu

2025. aastal uurisime ÖH, KE ja ÖT klientide ning nende eestkostjate rahulolu. Toimus ka iga-aastane partnerite rahulolu uuring.

ÖH ja KE klientide rahulolu uuringus osales kokku 11% teenusel olevatest ÖH ja KE klientidest (153 elanikku). Oma kodu ja pakutava teenusega oli 2025. aastal rahul 80% (2024. a 83%) küsitletutest. Pisut on langenud rahulolu oma toaga ja võimalusega teha tööd ja saada palka, tõusnud on rahulolu toitlustusega, samuti võimalusega abistada kodutöodes ja saada abi, kui enesetunne on halb.

ÖH ja KE klientide eestkostjate ja lähedaste rahulolu meie ettevõtte teenusega on 93% (2024. a 94%). Info saab meie ettevõtte kohta kergesti kätte 90% (2024. a 94%) vastanutest ja 82% (2024. a 82%) leiab, et nende ettepanekutele ja kaebustele reageeritakse kiirelt. Stabiilselt hea on eestkostjate rahulolu personaliga – 95% (2024. a 93%) vastanutest arvab, et tegevusjuhendajad toetavad kliente ja 92% (2024. a 93%), et personal oskab oma tööd.



Partnerite rahulolu

Koostööpartnerite uuringus osales 42 vastajat. Meiega on rahul või pigem rahul 96% vastanutest, pigem ei ole rahul 4%. Partnerid märkavad, et meie teenuse sisu on valdavalt kvaliteetne. Tunnustatakse kliendikeskset lähenemist ja hoolivat suhtumist. Koostöö ja suhtlus on selge, konstruktiivne ja sujuv. Korduvalt tuuakse välja töötajate professionaalsus ja hooliv suhtumine klientidesse. Nähakse pühendumust ja südamega tehtud tööd.

Arengukohana toodi välja jätkuv vajadus koolitada meie personali – teadmised psüühikahäiretest, piiride seadmisest ja suhtlusest keerulises olukorras. Samuti võiks sujuvamalt olla korraldatud info liikumine – tiimijuhtide vahetus, arveldamine ja rollide selgus. Välja tuuakse ka erihoolekandesüsteemi kitsaskohad – pikad järjekorrad ja erinevatele sihtrühmadele spetsiifilisema toe puudus.

96%

koostöö-
partneritest
rahul



Aktiviseerivad tegevused kodudes

Üksuste meeskondade eesmärk on pakkuda klientidele aktiviseerivaid õppe- ja huvitegevusi ning tagada, et need oleksid eesmärgipärased ja struktureeritud. Selleks lõime 2024. aastal aktiviseerivate tegevuste tööriistakohvri, mis on teenuseüksuste töötajate poolt välja töötatud mitmekesine aktiviseerivate tegevuste koondkogu, kust iga üksus saab valida ja rakendada detailselt läbimõeldud eriteemalisi tegevuskavasid (nt käsitöö- ja kunstiprogrammid, spordiprogrammid, sotsiaalsete oskuste arendamine). 2025. aastal rakendasid üksused sealt erinevaid programme kokku 386 korral. Lisaks töötasid välja ja rakendasid ÖT üksuste meeskonnad 12 spetsiaalset programmi, mis on suunatud äärmusliku abivajadusega elanike huvide toetamisele ja nende päevade mitmekesistamisele.

Teine eesmärk oli tagada, et igas üksuses toimuksid aktiviseerivad tegevused regulaarselt ning klientide päevaplaanid oleksid sisukad ja asjakohased. Planeeritud tegevustest viidi üksustes ellu 91% (siht 100%) ning elanikud osalesid neile kavandatud tegevustes 43% ulatuses (siht 90%).

Kõige populaarsemad tegevused üksustes olid liikumistegevused (jalutamine, võimlemine), vestlus- ja juturingid, käsitöö ning lauamängud.

91%
planeeritud
tegevustest
toimus



Koostööprojektid

Partner riigile

2025. aastal kaardistasime esmakordselt ettevõtte töötajate panust riigi partneriks olemisse, mis on omaniku poolt püstitatud ootus. Kokku lugesime 66 unikaalset juhtumit, mida saame lugeda riigile partneriks olemiseks. Osalesime kohalike omavalitsuste kriisikomisjonides ja arengukavade tegemisel, käisime koolides loenguid pidamas ning osalesime tegevusjuhendajate kutsestandardi, kompetentsimudelite ning õppekavade välja töötamisel. Osalesime puuetega inimeste kodade poolt ellu kutsutud erinevate teemade aruteludel ning SKA ja SoMi erinevates töögruppides (nt komorbiidsete klientide teenus, rehabilitatsioon). Nõustasime teisi teenusosutajaid ja jagasime neile meie välja töötatud materjale.

Koostöö välisriikidega

2023. aastast alates oleme teinud koostööd **Soome erihoolekandeteenuse pakkujatega** ning 2025. aastal uuendasime koostöölepingut ning keskendusime personali teemadele – kuidas toetada töötajate väljaõpet ja vaimset tervist.

2025. aastal oli koostöö **Sotsiaalministeeriumi projektiga** “Komorbiidsetel esinevate häiretega isikutele toetuse mudeli väljatöötamine”. Kahjuks projekt tulemuseni ei jõudnud SoM poolse kontaktisiku töölt lahkumise tõttu.

Võtsime vastu **Sloveenia erihoolekande ja hoolekande esindajaid** ning tutvustasime Eesti hoolekande ülesehitust.

Tütarettevõtte SA Hea Hoog töö ja -korraldusega käisid tutvumas **Lõuna-Korea erihoolekande** klientidele tööhõive teenuste osutajad.



Lõuna-Korea kolleegid kuulamas SA Hea Hoog kogemusi

Kinnise lasteasutuse teenus

Alates 1. juulist 2025 osutab AS Hoolekandeteenused kinnise lasteasutuse teenust (KLA-teenus). Senini teenust pakkunud Maarjamaa Hariduskolleegium on tegevuse lõpetanud. KLA-teenuse üleminek Sotsiaalministeeriumi haldusalasse tagab teenuse järjepidevuse ja ühtlase korralduse. Teenuse eesmärk on pakkuda tuge ja turvalisust noortele, kelle käitumine kujutab tõsist ohtu nende enda või teiste elule, tervisele ja arengule. KLA-teenuse keskne ülesanne on toetada lapse psühholoogilist, emotsionaalset, sotsiaalset, hariduslikku ja kognitiivset arengut, luues eeldused püsivateks muutusteks ning võimaldades noorel pärast vabaduse piiramise lõppu toime tulla tavakeskkonnas ilma kahjustava käitumiseta. Teenusele suunamise aluseks on kohtuotsus või -määrus. Teenust võib rakendada kuni ühe aasta jooksul, vajadusel pikendatakse seda kohtu otsusega.



70
teenuskohta

Valgejõe keskus

Teenuse maht, täituvus ja noorte profiil

2025. aastal osutati teenust kahes üksuses: Tartumaal Emajõe keskuses (36 kohta) ja Lääne-Virumaal Valgejõe keskuses (34 kohta). Kokku on ettevõttel 70 teenusekohta, mille täituvus püsis aasta lõikes stabiilselt kõrge: valdavalt 30–33 noort mõlemas üksuses. Teenusele suunati noori kohtumäärusega sotsiaalhoolekandeseaduse (SHS) alusel, vahistuse asendamiseks kriminaalmenetluse seadustiku (KrMS) alusel või kohtuotsusega karistusseadustiku (KarS) alusel.

Teenusel viibinud noored olid enamasti 14–16-aastased ning suunamise põhjusteks olid korduv agressiivsus, ainete kuritarvitamine, õigusrikkumised, enesevigastamine, kodust lahkumine ja psüühikahäired. Sageli esines mitu riskitegurit korraga, mistõttu tehti koostööd mitmete asutustega. Kolmandik noortest kasutas teenust korduvalt. 41% olid tüdrukud, 59% poisid ning teenusel viibis noori kõigist Eesti maakondadest.

Kinnise lasteasutuse teenuse korraldus põhineb struktureeritud, etteaimataval ja turvalisel keskkonnal, mille loomisel lähtutakse miljööteraapilistest põhimõtetest. Noored elavad kuni kuuelliikmelistes rühmades, igal noorel on oma tuba ning suurema abivajadusega noorte puhul moodustatakse väiksemad rühmad. Rühmas tagavad kasvatajad ööpäevaringselt turvalisuse ja arendavad tegevused. Igale noorele määratakse tugikasvataja, kes toetab individuaalselt usaldusliku suhte kaudu. Keskusesse kaasatakse lisaks psühholoogid, MDFT terapeudid ja metoodikud. Noored omandavad põhiharidust Tallinna Konstantin Pätsi Vabaõhukoolis.



Emajõe keskuse lapsed seinamaali tegemas

Rahvusvahelise kaitse taotlejate ja põgenike majutuskeskused

2022. aastal alanud sõda Ukrainas tõi Eestisse tuhandeid sõjapõgenikke ja sellega seoses osutas ettevõtte aastatel 2022-2023 sõjapõgenikele Sotsiaalkindlustusmeti tellimusel majutuskeskuse teenust Sõmera ja Võisiku hooldekodude ruumides. 2024. aastal majutuskeskuse teenus lõppes ja Sõmera keskusesse jäi üürnikeks 100 inimest Ukrainast, kes oma elamise eest ise tasuvad.

2023. aasta novembrist hakkasime rahvusvahelise kaitse taotlejate majutuskeskuse teenusel Vaos ja Vägeval osutama lisaks teenust ka Ukraina ajutise kaitse taotlejatele ja saajatele. Majutuskeskusel on 4-aastane (2022-2026) hankeleping Sotsiaalkindlustusametiga Vaos ja Vägeval rahvusvahelise kaitse taotlejate majutuskeskuse teenuse osutamiseks kuni 150 inimesele. Vao ja Vägeva majutuskeskuse rahvusvahelise kaitse taotlejate ja kaitse saanute arv oli sarnane 2024. a lõpuga, 2025. a lõpus viibis teenusel 63 inimest.

Sooliselt muutus Vao ja Vägeva majutuskeskuste elanike proportsioon 2025. aastal võrreldes 2024. aastaga. Meeste osakaal tõusis, naiste ja laste osakaal langes: mehi oli 52%, naisi 32% ja lapsi 16%. Perede arv jäi võrreldes 2024. aastaga sarnaseks.

2025. a jooksul saabus rahvusvahelise kaitse taotlejate majutuskeskuse teenusele 122 uut taotlejat. Kogu aasta jooksul viibis teenusel 188 inimest. Rahvusvahelise või ajutise kaitse said 81 inimest, mis on märgatav kasvutrend võrreldes 2024. aastaga kui kaitse saanute arv oli 60. Aasta jooksul keskusest välja liikunud 65-st rahvusvahelise kaitse saanud isikust kõik jäid Eestisse elama. Populaarseim KOV, kuhu kaitse saanud isikud elama asusid, on läbi aastate Tallinn, sinna leidis endale uue kodu 46 inimest. Eesti teised piirkonnad kuhu koliti: Rakvere, Tapa, Valga, Narva, Haapsalu, Tartu, Paide ja Jõhvi.

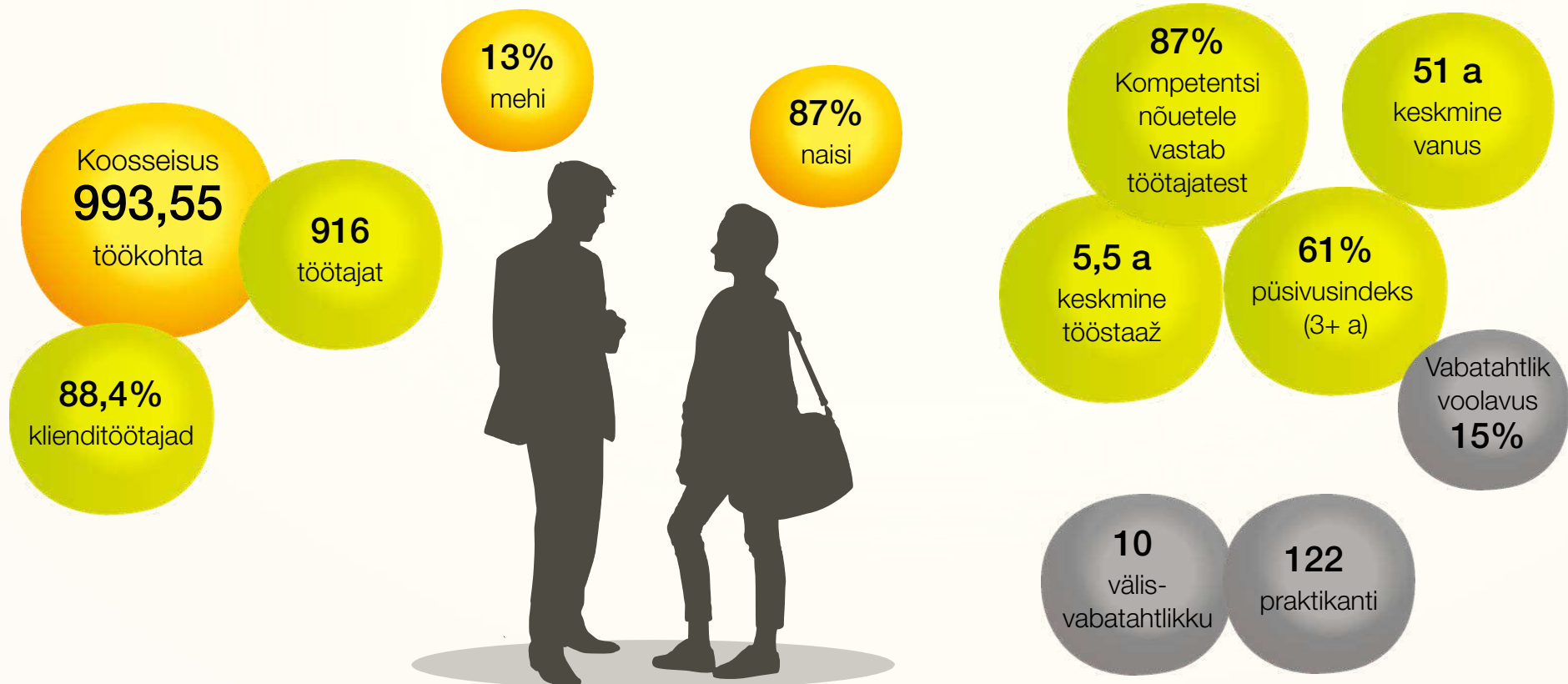
Ajutise kaitse taotlejate saabumine Ukrainast mõjutas oluliselt Vao ja Vägeva majutuskeskuste teenust. Igapäevast tuge ja nõu vajasisid paljud inimesed, kes olid sunnitud oma kodudest lahkuma sõja või poliitiliste vaadete tõttu. Keskustes tagati esmavajalik kohanemisprogramm ja eesti keele õpe, psühholoogiline nõustamine ning abi töökohtade leidmisel, toimusid ekskursioonid Eesti erinevatesse paikadesse. Sarnaselt eelnevatele aastatele tegeleti kodu ümbruse korrastamise ja aiasaaduste kasvatamise ning enda tarbeks hoidiste valmistamisega. Toimus iga-aastane kokkutulek, kus osales ca 100 endist majutuskeskuse teenusel elanud isikut. Aasta jooksul said juhendamist ja abi CV-de koostamisel ning töötukassas registreerimisel 73 inimest. Tööõigust omavatest isikutest töötasid erinevatel töökohtadel 9 inimest. Tööd leiti teeninduse ja tootmise valdkonnas. Kogukonnaga lõimumiseks vajalikus eesti keele tunnis osales keskmiselt 15% täiskasvanutest.

TÖÖPERE

Tööpere

31.12.2025 seisuga oli emattevõtte koosseisus 993,55 töökohta, sh 878,25 (88,4%) klienditöötajat.

Keskmine töötajate arv taandatuna täistööajale oli 2025. aastal Hoolekandeteenustes 886 töötajat ja SA-s Hea Hoog 30 töötajat (2024. aastal vastavalt 808 ja 32), kokku kontserni keskmine töötajate arv taandatuna täistööajale oli 916.



2025. aastal toimusid neli töökeskkonnanõukogu koosolekut, kus koos töökeskkonnavolinike, juhatuse, kinnisvara halduse ja personaliosakonnaga analüüsiti ja arutati töökeskkonnaga seotud muresid. Igal koosolekul vaadati üle varasemad probleemid, nagu elanike transport ja hoonete remondivajadused, ning arutati uute probleemkohtade lahenduste üle. Jätkati ennetustööd tööõnnetuste vältimiseks, sealhulgas töötajate täiendavat juhendamist ning järelevalve koosolekute korraldamist juhtumite analüüsimiseks ja tegevusplaanide koostamiseks. Võtsime ka täiendavad soovitused töötervishoiuteenuse pakkujalt Meliva, kuidas töötajaid paremini meie tööks ette valmistada.

Eelmisel aastal pöörati ka suurt tähelepanu töötajate vaimsele tervisele töökeskkonnas. Töötajatel oli võimalus osaleda vaimse tervise teemalistel koolitustel ja konverentsidel, HKT uudiskirjas ilmusid vaimset tervist käsitlevad artiklid ning siseveebis olid kergesti ligipääsetavad abimaterjalid enese toetamiseks ja testimiseks. Tervisekindlustus pakkus töötajatele juurdepääsu erinevatele raviteenustele, mida kasutasid 65% töötajatest (sh vaimse tervise toetust 183 korda).

Samuti kasutas oluliselt rohkem töötajaid – 730 (450 töötajat 2024. a) aktiivselt Stebby platvormi teenuseid, mis võimaldas osaleda sportlikes ettevõtmistes ja kasutada heaoluteenuseid. Kodudes viidi läbi kovisioone, et analüüsida probleemolukordi ja leida sobivaid lahendusi, mis aitavad toetada töötajate heaolu ja töökeskkonna ohutust.

2025. a osalesime ka vaimset tervist toetava organisatsiooni konkursil Peaasi.ee eestvedamisel, kus kaardistasime kõik tegevused ettevõttes, mis toetavad töötajate vaimset tervist ja saavutasime “Õitseja” taseme.

Töötajate kompetentside arendamine

2025. a lõpuks oli seaduse sätestatud haridusnõuetele vastavate tegevusjuhendajate osakaal kogu ettevõttes 87% (2024. a 84%). 2025. a ostsime sisse tegevusjuhendaja 220-tunnise täiendkoolituse, mille läbis 24 (2024. a 9) töötajat ja lisaks läbis töökohapõhise tasemeõppe ja täiendkoolituse 2025. aastal 35 töötajat. Et tagada minimaalne ettevalmistus ettevõttega liituvatele tegevusjuhendajatele, läbivad alustavad tegevusjuhendajad enne tööle asumist riigi loodud tegevusjuhendajate 40-tunnise baaskursuse. Selle e-kursuse läbisid kõik ettevõttes tööd alustavad tegevusjuhendajad.

2025. a läbisid HKT töötajad erinevaid kompetentse tõstvaid erialaseid ja täiendkoolitusi, mida viisid läbi nii sise- kui ka väliskoolitajad (nt raskesti mõistetava käitumise koolitus, autismikoolitus, töötervishoid, säästev tarbimine, sensoorne integratsioon, CARE start, E-sahvri ja meeskonnakoolitused jm).



Verge instruktorite koolitus

Vabatahtlikud ja praktikandid

Välisriikidest oli meil 2025. aastal kümme vabatahtlikku, mis on sarnane ka varasemate aastatega. Jätkuvalt on huvi meie ettevõttes praktika läbimise vastu näidanud üles nii erinevate õppeasutuste õppijad kui ka Töötukassas karjäärivahetust planeerivad inimesed.

Aasta jooksul sõlmisime 122 praktikalepingut tegevusjuhendaja, toitlustusteenindaja või hooldaja ametikohaga tutvumiseks ja asusime koolidega sõlmima koostöölepinguid.



Hollandi praktikandid

Sündmused meeskonnale

Tööpere ühtsuse tõstmiseks ja vaimse tervise toetamiseks toimusid piirkondades tiimiüritused, lisaks osalesime ettevõttega edukalt FitSphere kaudu kolmel üle-eestilisel sammuvõistlusel.

Ettevõtte suvepäevadel Lapanina Puhkekeskuses olid koolituse fookuses vaimne tervis ja tiimitunde tugevdamine.

Aasta lõpus tunnustasime Hea Kolleegi tiitliga 2025. aasta parimaid töötajaid, kokku 31 inimest. SA Hea Hoog tunnustas aasta parima töökeskuseks sel korral Rakvere töö- ja tegevuskeskust.





KOMMUNIKATSIOON

Erivajadusega inimeste õiguste toetamine meedias

Meediategevuse eesmärk on murda psüühilise erivajadusega kaasas käivaid stigmasid ja näidata, et vaatamata haavatavusele on igal inimesel õigus elada kogukonnas tegusat elu. Võrreldes eelmise aastaga kasvas 2025. aastal üldiste meediakajastuste arv, seda mõjutas KLATi liitumine ja erakorralised juhtumid.

Positiivseid kajastusi oli 62 ehk 43% kõikidest lugudest, negatiivseid 4 ja neutraalseid lugusid või mainimisi 79.

Meediakajastusi pälvisid kõige enam traditsiooniline helkuripuude projekt ning sel aastal toimunud avatud uste päevad 33-s üksuses, mis pakkusid kogemusi ja tegevusi kogukonnaliikmetele. Positiivseid kajastusi jagus nii kodude tegemistest kui kogukonda panustamisest.

Rääkisime arvamuloos võrdsema ühiskonna teemadel. Kirjutasime ajalehtedes HKT ja tegevusjuhendajate tööst ja eesmärkidest. Lisaks jagasime tütarettevõtte SA Hea Hoog 15. sünnipäeva puhul kogemusi nii maakonnalehtedes, raadios kui televisioonis.

Meediakajastustest on näha, et teemapüstitused liiguvad meie strateegiaga samas suunas – räägitakse järjest rohkem meie elanike tavalisest erilisest tegusast elust. Tore on, et ajakirjanikud ise on valmis kirjutama toetavaid lugusid meie inimeste tegemistest kogukonnas ning kaasa mõtlema erihooletandeteenuste teemadel.

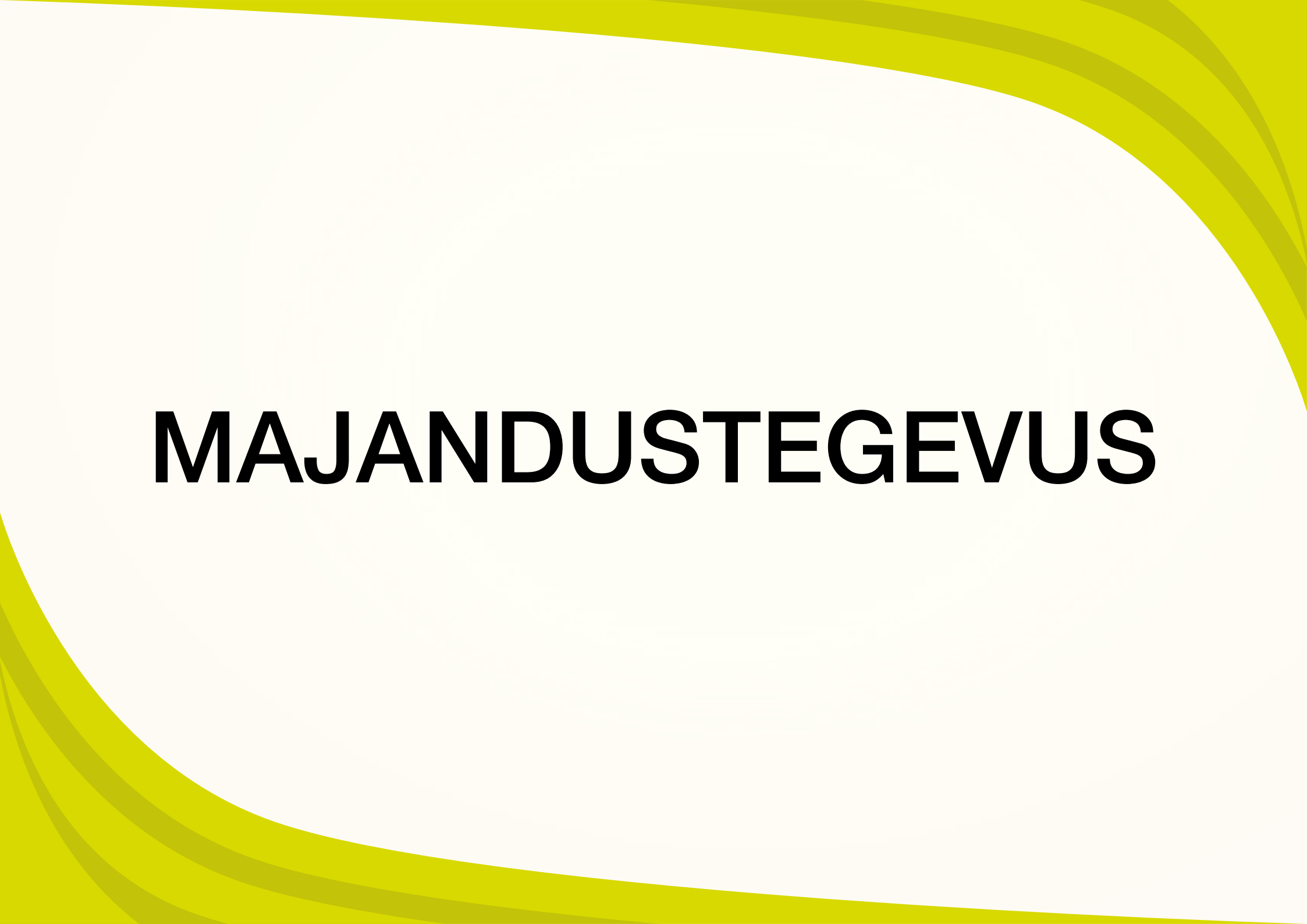
145
meediakajastust



Osalemise organisatsioonides

Erihoolekandeteenuste Pakkujate Liit





MAJANDUSTEGEVUS

Majandustegevuse keskkond

- Majanduse aeglane taastumine jätkub. 2025. aastaks oodatakse 0,8% SKP kasvu, mis 2026. aastal kiireneb 2,5 %-ni. Ebakindlus majanduses on jätkuvalt suur, kuid ettevõtted ja majapidamised on siiski teatud määral valmis oma investeerimis- ja tarbimisplaane ellu viima. Välisnõudlus kosub aegamisi ja ettevõtete ekspordivõimalused paranevad. Lisandväärtus hakkab majanduses tasapisi kasvama laiapõhjaliselt erinevatel tegevusaladel.
- Netosissetulekute kasv kiireneb 2026. aastal oluliselt nii tulumaksukoormuse languse kui ka tööturu olukorra paranemise tõttu. Keskmise palga kasvutempo aeglustub, jõudes 2029. aastaks 4,4% juurde. Keskmise netopalgaga ostujõud taastub 2021. aasta tasemele 2026. aastal. 2025. aastal palga ostujõud langes tulumaksumäära tõusu tõttu.
- Tööjõukulude osakaal majanduses püsib kõrge. Selle taga on majanduse struktuurne nihe teenuste sektorisse, konvergens naaberriikide sissetulekute ja palgasurve tööjõupuuduse tingimustes. Riigipalgalise palgakasvu on kärpeme tõttu aeglustunud, eriti avalikus halduses, kuid tervishoiu ja hariduse palgatõusuperspektiiv on kõrgem.
- 2026. aastal toidu ja teenuste hinnatõus pidurdub ning maksumeetmete mõju väheneb, tuues kaasa inflatsiooni aeglustumise 3,5%-ni.
- Mahukad kaitseinvesteeringud põhjustavad jooksevkonto puudujäägi ajutise suurenemise, kuid ekspordil tuginev majanduskasv võimaldab 2029. aastaks jooksevkonto puudujäägi vähenemist 1% juurde SKPst.
- Tööpuudus püsis 2025. aastal kõrge tasemel, kuid hakkab alates 2026. aastast tasapisi alanema. Tööpuuduse määr alaneb järgnevatel aastatel, jõudes 2029. aastaks 6,6%-ni ehk ligikaudu oma pikaajalisele keskmisele tasemele.
- Toidu hinnad on 2025. aastal tõusnud välisturgudel kallineva toidutoorme mõjul, sest nõudlus on kasvanud ja tootmist on raskendanud ebasoodsad ilmastikuolud ning taudid.
- Sarnaselt euroalale olid energia hinnad Eestis eelmise aasta esimesel poolel languses.

- 2026. aastal toidu ja teenuste hinnatõus pidurdub ning maksumeetmete mõju väheneb.
- 2026. aastat mõjutab töötutoetuse reform, mille käigus see asendatakse baasmääras töötuskindlustushüvitisega. Uue hüvitise kulu on tervikuna väiksem, kulu liigub keskvalitsusest Töötukassasse. Seetõttu on oodata Töötukassa puudujääki ligi 17 miljonit eurot. Töötukassa reservide maht kasvab 4 aastaga praeguselt 590 miljonilt 615 miljoni euroni.
- Maksukoormus püsib allpool 36% SKP-st. Eesti maksukoormus on minevikus olnud kõrgem kui Lätis ja Leedus, aga oluliselt madalam kui Euroopa Liidus keskmiselt. Alates 2024. aastast hakkas maksukoormus kasvama, tipnedes 2025. aastal 36,8%-l, mis on ligidalt Euroopa Liidu keskmisele.
- Suurima mõjuga on füüsilise ja juriidilise isiku tulumaksu määra tõstmine 22%-ni koos regulaarselt jaotatava kasumi madalama maksumäära kaotamisega ning automaksu kehtestamine. Juulis 2025 tõsteti käibemaksu määr 24%-ni.
- Inimeste sissetulekuid suurendavad 2026. aastal maksuvaba tulu muudatused, jõukamad tulugrupid (7.-9. detšiil) võivad sellest enam. Inimeste sissetulekuid mõjutab positiivselt regressiivse maksuvaba tulu kaotamine ja maksuvaba tulu 700 euroni tõstmine (v.a vanaduspensioniealised, kelle maksuvaba tulu on 776 eurot kuus).

	2023	2024	2025	2026	2027	2028
	tegelik	tegelik	progn.	progn.	progn.	progn.
Reaalse SKP aastakasv %	-2,7%	-0,10%	0,80%	2,50%	2,30%	2,20%
Tööpuudus %	6,40%	7,70%	7,90%	7,00%	6,90%	6,90%
Inflatsioon %	9,20%	3,50%	5,40%	3,50%	2,40%	2,30%
Palgakasv %	11,50%	8,10%	5,70%	5,20%	4,70%	4,50%
Tööhõive (tuh.inimest)	694,6	698,7	694,1	698,3	699,5	699,5
Keskmine palk, €	1832	1981	2093	2201	2305	2409

Ettevõtte jätkusuutlik majandamine

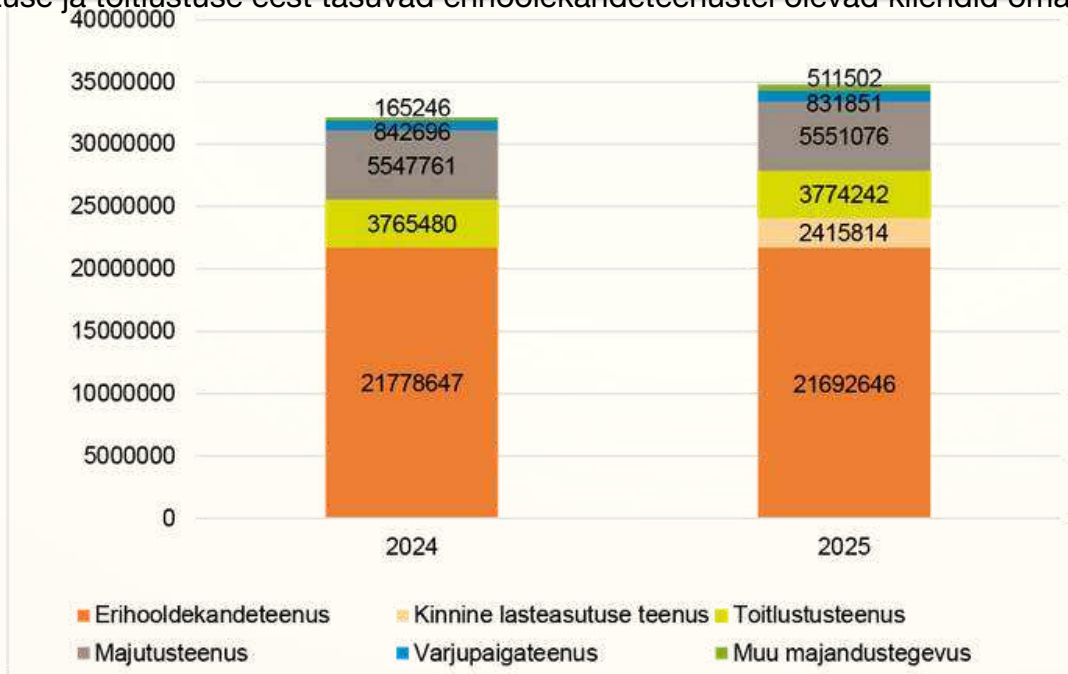
Ettevõtte peamine strateegiline eesmärk on jätkusuutlikult majandades tagada erihoolekandeteenuste kättesaadavus ja kvaliteet. Põhitegevus on tõhus: tulud katavad kulud ja teenitav kasum reinvesteeritakse teenuste pakkumisse. Seejuures tuleb kasumit arvestades hinnata omafinantseeringu amortisatsioonikulu ja järgida kohustust see katta. Sihtfinantseerimisega seotud tulud ja kulud on seotud teenuseüksuste reorganiseerimisega ERF-i vahenditest. Ettevõtte igapäevane tegevus, ilma sihtfinantseerimise mõju arvestamata, peab tagama tulude ja kulude tasakaalu. Riik omanikuna ei oota ettevõttelt iseseisva investeerimise võimekust ega omanikutulu (dividendide maksmist), kuna ettevõttel ei kaasne teenuseosutamisega vaba rahavoogu.

Finantssuhtarvud	2025	2024	Metoodika
Puhasrentaablus	-4,20%	-4,60%	puhaskasum/netokäive
Omakapitali rentaablus (ROE)	-3,20%	-3,20%	puhaskasum/omakapital
Varade rentaablus (ROA)	-2,80%	-2,90%	puhaskasum / varade keskmine maksumus
Omakapitali määr	88,30%	89,90%	omakapital/varad
Maksevõime kordaja	1,3	1,3	käibevara / lühiajalised kohustused
Rahaliste vahendite tase	0,7	0,8	raha ja selle ekvivalent / lühiajalised kohustused
Põhivara käibekordaja	0,8	0,7	müügitulu/põhivarad
Töötajatega seotud suhtarvud	2025	2024	Metoodika
Töötajate keskmine arv	916	840	Täistööajale taandatud töötajate arv kontsernis
Müügitulu töötaja kohta (€)	38 120	38 819	müügitulu / töötajate arv
Lisandväärtus töötaja kohta (€)	29 580	28 902	(ärikasum + tööjõukulud + põhivara kulum) / töötajate arv

Ettevõtte on majanduslikult jätkusuutlik, maksevõime ja rahaliste vahendite tase on hea. Puhaskasumiga seotud suhtarvud on kallutatud sihtfinantseerimisega seotud mõjudest.

2025. aasta tulud suurenesid AS-is Hoolekandeteenused 2,7 miljonit eurot, ehk 8,3%, eelkõige seetõttu, et lisandus kinnise lasteasutuse teenus summas 2,4 miljonit eurot, mis moodustab käibest 6,9%. Erihoolekandeteenuste ja omaosaluse hinnad 2025. aastal ei muutunud ja sealt käibe kasvu ei lisandunud. Ettevõtte peamiseks tuluallikaks on erihoolekandeteenuste (62,4%) osutamine, mis koos toitlustuse (10,9%) ja majutuse (16%) tuluga moodustab 89% tulust. Varjupaigataotlejate ja põgenike majutuskeskuse teenused moodustasid 2,4% tuludest. Muu majandustegevuse tulu all on aasta jooksul saadud toetused, juhendamise tasud jms ning see moodustab 1,5% tuludest.

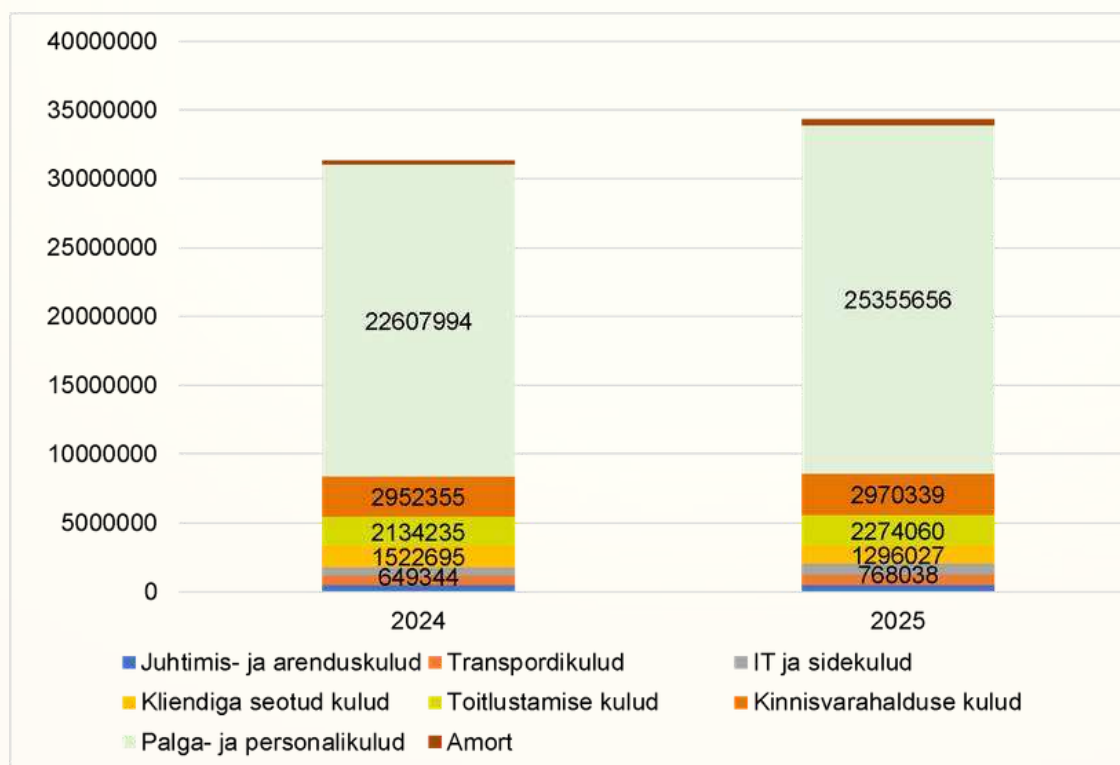
Erihoolekandeteenuste, kinnise lasteasutuse teenuse ning varjupaigataotlejate majutuskeskuse teenuse tellija on Sotsiaalkindlustusamet, majutuse ja toitlustuse eest tasuvad erihoolekandeteenustel olevad kliendid omaosalust.



Tulude jaotus 2025

2025. aasta kulud AS-is Hoolekandeteenused suurenesid kolm miljonit eurot, ehk 9,5% võrreldes 2024. aastaga, peamiselt seetõttu, et kinnise lasteasutuse teenuse lisandumisega suurenesid tegevuskulud teenuse osutamiseks.

Kulude jaotuses moodustavad palga- ja personalikulud 73,8% tegevuskuludest. Klientidega seotud kulud (huvitegevused, tervishoiu, hügieenikulud, riided, jalanõud ja nende hoolduskulud) hõlmavad 3,8% tegevuskuludest, majutusega seotud kinnisvarakulud 8,6%, toiduainete kulud 6,6% ning IT- ja sidekulud 2,2% ja transpordikulud samuti 2,2%.



Kulude jaotus 2025

Varade majandamine

Ettevõttes kehtestatud hankekord määrab, kuidas hangitakse asju, teenuseid ja ehitustöid, lähtudes riigihangete seadusest. Kui hanke eeldatav maksumus ületab 10 000 eurot käibemaksuta, viiakse hankemenetlus läbi riigihangete registris. 2025. aastal viisime riigihangete registris läbi kokku 65 hanget. Alates 2023. aasta novembrist kehtivad Eestis riigihangete strateegilised põhimõtted, mis keskenduvad väärtuspõhiste hangete korraldamisele. AS Hoolekandeteenused järgis seda suunda ka 2025. aastal. Korraldasime üheksa hanget, mille kaudu hangiti keskkonnasõbralikke tooteid ja teenuseid, näiteks elektrilisi sõidukeid, mööblit, kodumasinaid, heakorrasteenuseid ning eluhoone projekteerimis- ja ehitustöid. Kvaliteeti väärtustavad hanked, kus lisaks maksumusele hindasime ka kvaliteedi kriteeriume, olid mööbel ja elektrilised kodumasinad ning täiendava tervisekindlustuse hankes hindasime hinna asemel kogukulu.

AS Hoolekandeteenused peab hangete korraldamisel oluliseks usaldusväärse ja läbipaistva hankekeskkonna kujundamist, mis tagab pakkujatele ja teistele turuosalistele kindlustunde nende võrdse, erapooletu ja ausa kohtlemise osas. 2025. aastal ei vaidlustatud ühtegi ettevõtte korraldatud hanget.

Ettevõttes kehtestatud vallasvarade haldamise kord määrab vallasvara valitsemise, arvestuse, kasutamise ja vallasvara eest vastutuse alused. Igal aastal inventeeritakse majandusaasta aruande koostamise käigus põhivarad ja varud. Väikevarade inventeerimine toimub teenuseüksuse põhiselt kord kahe aasta jooksul. 2025. aastal inventeerisime väikevarad Viru piirkonna üksustes. Lisaks inventeerisime ja võtsime arvele Emajõe keskuse ja Valgejõe keskuse varad seoses nende üksuste liitumisega Maarjamaa Hariduskolleegiumi alt AS Hoolekandeteenused koosseisu.

Kinnisvara haldamine

2025. aasta lõpu seisuga omab AS Hoolekandeteenused kinnisvara, mille territooriumi pindala on 826 612 m² ning hoonete kogupindala 63 364 m². Meie kinnisvaraportfell sisaldab:

- Korterid: 86 korterit, 2-5-toalised, keskmiselt 72 m² korter, kogupindalaga 6165 m². Enamus kortereid asuvad suurtes kortermajades. Kortertes elavad kogukonnas elamise teenusel olevad kliendid.
- Kortermajad: 30 kortermaja, enamus on 4 korteriga majad, kus igas korteris elab kuus ööpäevaringse teenuse klienti. Ühe kortermaja pindala on keskmiselt 600 m², kortermajade kogupindala 17 167 m². Kortermajad on enamasti ehitatud ERF-i vahendite toel aastatel 2018 – 2023.
- Peremajad perekülades: 60 peremaja 11 perekülas. Ühes peremajas elab 10 – 12 ööpäevaringsel teenusel olevat klienti. Keskmiselt on ühes peremajas 287 m², peremajade kogupindala 17 237 m². Peremajad on ehitatud ERF-i vahendite toel aastatel 2006 – 2013.
- Eramud: 7 eramut kogupindalaga 1561,7 m²; eramud on enamasti kogukonnas elamise klientide kodudeks, keskmiselt elab ühes eramus 8 – 10 klienti. Eramud on soetatud ja renoveeritud ERF vahendite toel aastatel 2017 – 2023.
- Sihtasutuse Hea Hoog töökeskused.

Kokku on kinnisvaraportfellis elamispinda 1768 kliendile, millest 1429 on ühekohalised toad, keskmiselt on 30 m² pinda kliendi kohta. Aastal 2025 liideti meiega KLAT üksused: Emajõe keskus ja Valgejõe keskus.

Keskkonnasäästlikkus ja energiatarbimine

2025. aasta energiatarbimine kokku oli 4116 MWh, mis võrreldes 2024. aastaga suurenes 96 MWh võrra. Enamuses teenust osutavates majades on kasutusel targa maja süsteemid, mis tõhustavad energia säästvust, mis peegeldub ka rahalises kokkuhoius. Ettevõttel on 27 päikeseenergia tootmisjaama, mille võimsused jäävad vahemikku 15–20 kW, mis tootsid märkimisväärse koguse roheenergiat. Võrku müüsi tagasi 72 MWh elektrienergiat. 100% meie võrgust tarbitavast energiast pärines rohesertifikaatidega energiaallikatest. Alates 2025. aastast on kogu tarbimine kaetud rohesertifikaatidega. Rohelist mõtteviisi viljeletakse ettevõtte kõikides valdkondades nagu sorteerides jäätmeid, sh kaaludes tootlustuse jääke ehk biomassi, digiprügi perioodilist kustutamist ja süsteemide vähendamist kuid ka automatiseerimist jpt. Lisaks uuendati autoparki ja hangiti vanade sisepõlemismootoritega autode asemele elektriautod.

Standardid

Alates 2024. aastast korraldab ettevõtte kinnisvara haldamist vastavalt standardile EVS 807:2016+A1:2020, mis tagab kõrgeima kvaliteediga teenused ja klientide rahulolu. Aastal 2025 läksime üle uuele kinnisvara haldusprogrammile Hausing. 2025. aastal said 5 kinnisvarahaldurit kutsestandardi taseme IV ja 3 haldurit kaitsevad lõputööd 2026. kevadel.

Arendused ja projektid

2025. aastal alustati Tallinnas Kaluri tn. 11 uue üksuse rajamisega.

2025. aastal tehti ettevalmistusi kinnisvara arenduseks:

- Laevastiku tn 20, Tallinn, ehituseks;
- Kohtla-Järve uue üksuse rajamiseks;
- Narva uue üksuse rajamiseks;
- Merimetsa 1, Tallinn, hoovialal oleva muistise projekteerimistööd;
- Karula kodu detailplaneeringu muutmine;
- Vääna kortermaja projekteerimine tegevusmajaks;
- Vääna-Viti detailplaneeringu algatamine mõisa lahti kruntimiseks.

Kasutuseta kinnisvara realiseerimine

Kasutuseta kinnisvara võõrandamine: Realiseeriti Valkla alajaam, Kogula ja Sõmera kinnistud ning korraldati enampakkumine Võisiku keskuse realiseerimiseks ning mille võõrandamisprotsess jätkub 2026. aastal.

2025. aastal keskendus AS Hoolekandeteenused kinnisvara haldamisel kvaliteedi ühtlustamisele, energiatõhususe suurendamisele ja portfelli sihipärasele arendamisele. Süsteemne investeerimine, professionaalne meeskond ja keskkonnateadlik lähenemine loovad tugeva aluse edasiseks arenguks.

Investeeringud

Aasta jooksul korraldati kinnisvara korrashoiuks 40 hanget ja kinnisvarasse investeeriti ligikaudu 1,2 mln eurot. Päästeamet viis läbi 11 paikvaatlust, mille raames lepiti kokku lahendamise tähtajad ja lahendati probleemid.

Investeeringud

Peremajade remont	469 391
KE korterite remont	47 214
Kortermajade remont	10 400
Vao majutuskeskuse remont	36 542
ERF ehitusprojektid	644 258
Investeeringud kokku	1 207 805

Valmiv Tallinna
Kaluri üksus



Logistika ja autopark

2025. aasta lõpuks kuulus AS-ile Hoolekandeteenused ja tütarettevõttele SA Hea Hoog kokku 111 sõidukit:

- 20 elektrisõidukit;
- 16 väikebussi;
- 63 fossiilsel kütusel töötavat minikaubikut ja sõiduautot;
- 11 kerghaagist;
- 1 traktor.

Seoses KLAT üksuste liitumisega lisandus AS Hoolekandeteenused autoparki 4 sõiduautot, 2 haagist ja üks UTV. 2025. aastal müüdi oksjonikeskkonnas Osta.ee enampakkumise teel 22 sõidukit. Riigihankega soetati 2025. aasta jooksul 15 uut täiselektrilist sõidukit. Kõikide sõidukite läbisõit oli kokku 1 250 011 km, mis on 12% suurem kui 2024. aastal. Läbisõit suurenes seoses KLAT üksuste lisandumisega. Keskmine läbisõit 2025. aastal oli sõiduki kohta 11261 km.

Logistika ja autopargi valdkonnas oli 2025. aasta fookuses sõidukipargi sihipärane uuendamine, keskkonnasäästlikkuse suurendamine ning sõidukite kasutuse optimeerimine. Elektrisõidukite osakaalu kasv ja vanema sõidukipargi järjepidev vähendamine toetavad ettevõtte keskkonnaeesmärke ning aitavad vähendada pikaajalisi ülalpidamiskulusid. Samal ajal võimaldas autopargi laienemine ja tõhus haldamine tagada teenuste toimimise ka kinnisvaraportfelli ja tegevusmahu suurenemise tingimustes.



Toitlustamise korraldus

Kuna toitlustamine on üks kolmest ettevõtte suurimast valdkonnast (lisaks personalile ja kinnisvarale), on oluline, et toitlustamine on korraldatud efektiivselt. Toitlustamine toimub kolmel peamisel viisil:

- Suurköök: toidu valmistavad kokad ning see saadetakse elanikele peredesse või tullakse sööma söoklasse. Nii toitlustatakse ÖT kliente Karulas, ÖK kliente Tallinnas Merimetsa tee 3 ja Sillamäel Tervise 17. KLA-teenuse puhul Valgejõe ja Emajõe keskuses käivad lapsed sööklas söömas. Kokku toitlustatakse selliselt 280 inimest viiest suurköögist.
- Perekülad ja korterelamud: toidu valmistamine toimub elanikest koosneva grupi poolt, kes on toitlustusteenindaja või tegevusjuhendaja juhendamisel. ÖT klientidele valmistab toidu pereköögis toitlustusteenindaja. Protsessi eest vastutab toitlustusteenindaja, kes võtab vastu toidukaubad, jagab need köökidesse ning hoolitseb menüüde, retseptide ja vajalike vahendite olemasolu eest. Kokku toimub selline toitlustamine 11 perekülas ja 22 korterelamus, mis hõlmab 1170 klienti.
- KE klientide iseteenindus: KE kliendid valmistavad toitu ise, vajadusel tegevusjuhendaja abiga. Elanikud koostavad ise menüü, teevad ostunimekirja ja käivad koos tegevusjuhendajaga poes toiduainete ostmiseks. Kokku on selline iseteenindus korraldatud 33-s elukohas, hõlmates 360 elanikku.

Need erinevad toitlustamise viisid võimaldavad kohandada teenust vastavalt klientide vajadustele ja eelistustele, tagades samas kvaliteetse ja toitva toidu pakkumise.

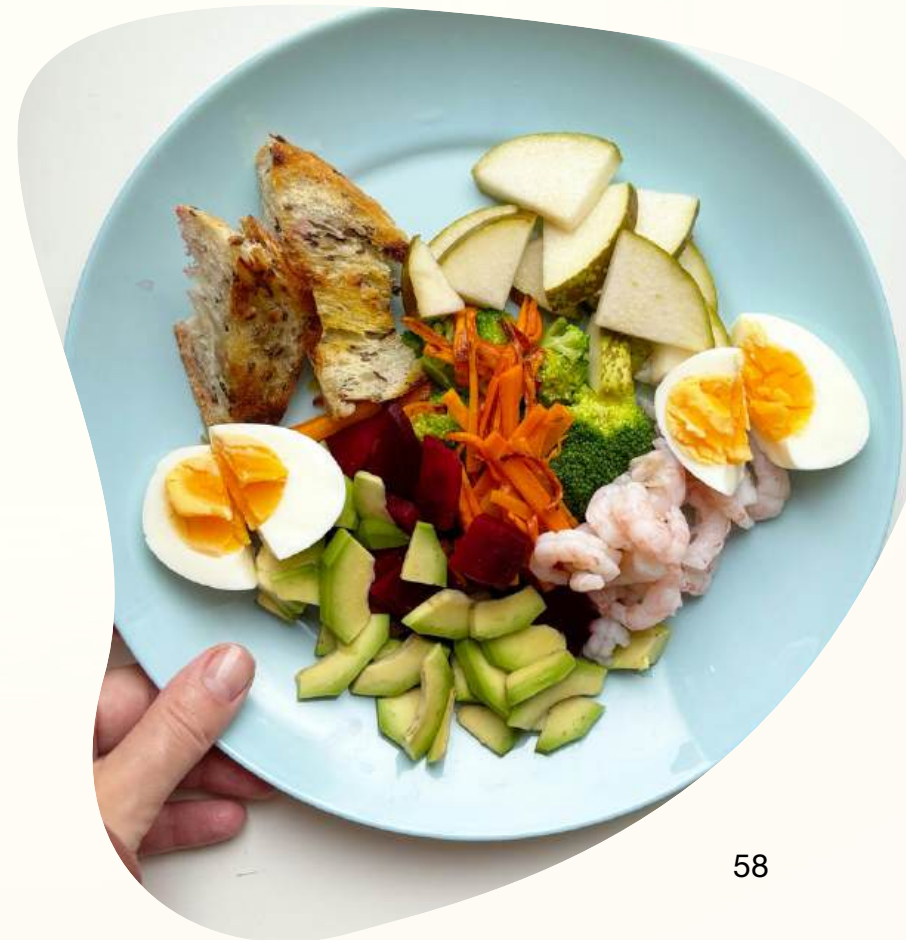
Ettevõttes on kehtestatud kaks põhilist 7-nädalast roteeruvat menüüd. Ühte kasutavad kõik toitlustusüksused, sealhulgas suurröögid (v.a KLAT), korterelamud ja perekülad. Teist 7-nädalast menüüd kasutab ainult KLAT. Suurröökidesse tellivad toidukaubad peakokad. Ostujuhid tellivad toidukaubad kõikidesse pereküladesse, korterelamutesse ja ÖK suurröökidesse. Tellimused tehakse vastavalt menüüle ja kalkulatsioonile.

Menüüd on loodud arvestades elanike ja laste vajadusi, pakkudes EHK-s nädala keskmiselt 2000 ühikut toiduenergiat ja KLAT-s 2700-2900 ühikut.

Lisaks tavapärasele menüüle on olemas ka erimenüüd, sealhulgas:

- Autistidele mõeldud menüü: kaseiini- ja gluteenivaba menüü, mis on kohandatud nende erivajadustega elanike toitmiseks.
- ÖT klientidele mõeldud menüü: Erilised toidud on koostatud eelkõige närimis- ja neelamisraskustega elanikele, et tagada nende toitumisvajaduste rahuldamine.

2025. aastal muudeti EHK-s menüüd kaks korda, vahetati toiduaineid ja arvestati elanike maitse-eelistustega. KLAT-le loodi täiesti uus menüü, mida aasta teises pooles 3 korda korrigeeriti, et see vastaks laste vajadustele ja ootustele.



Töökorralduse toetamine teabetehnoloogiaga

Suuremad tööd ja muudatused 2025. aastal olid:

- KLATi ületulek, mis hõlmas infosüsteemi tõstmist HKT virtuaalserverisse, Tapa ja Emajõe võrkude seadistamist, andmete ja protsesside ühtlustamist HKT standarditega, koostööd partneritega.
- E-toimiku arendus - kogu kliendihaldus toimib e-toimikus.
- Hanked ja koostööpartnerite leidmine.
- Tehisintellekt ja tööprotsesside automatiseerimine - MS 365 Copilot LLM-i kasutuselevõtmine, töötajatoe agendi loomine jm.
- Küberturvalisus ja andmekaitse - viisime läbi küberturbeauditi, rakendasime topeltautentimise, tõstsime töötajate teadlikkust jm.
- Keskkonnasäästlikkus ja digiprügi vähendamine.
- Rakendustega rahulolu küsitluse korraldamine töötajatele.

2025. aastal toetasime töökorraldust teabetehnoloogiaga:

- Klientide andmed Odoo tarkvaras (e-toimik).

Kasutusel on:

- pilvepõhine kontoritarkvara Office 365;
- personalihalduse ja tööajaarvestuse tarkvara Stafflogic;
- virtuaalne töökeskkonna spetsialist VITS;
- majandusarvestuse ja juhtimisaruandluse tarkvarad Directo, Tableau;
- koolituskeskkond Moodle;
- dokumendihaldus Delta;
- kinnisvara haldamiseks arendatud haldustarkvara Hausing ja Targa maja süsteem Fibaro;
- sõitude registreerimine ja broneerimine Navirec;
- kuludokumentide digitaalseks haldamiseks Costpocket;
- KLAT infosüsteem.



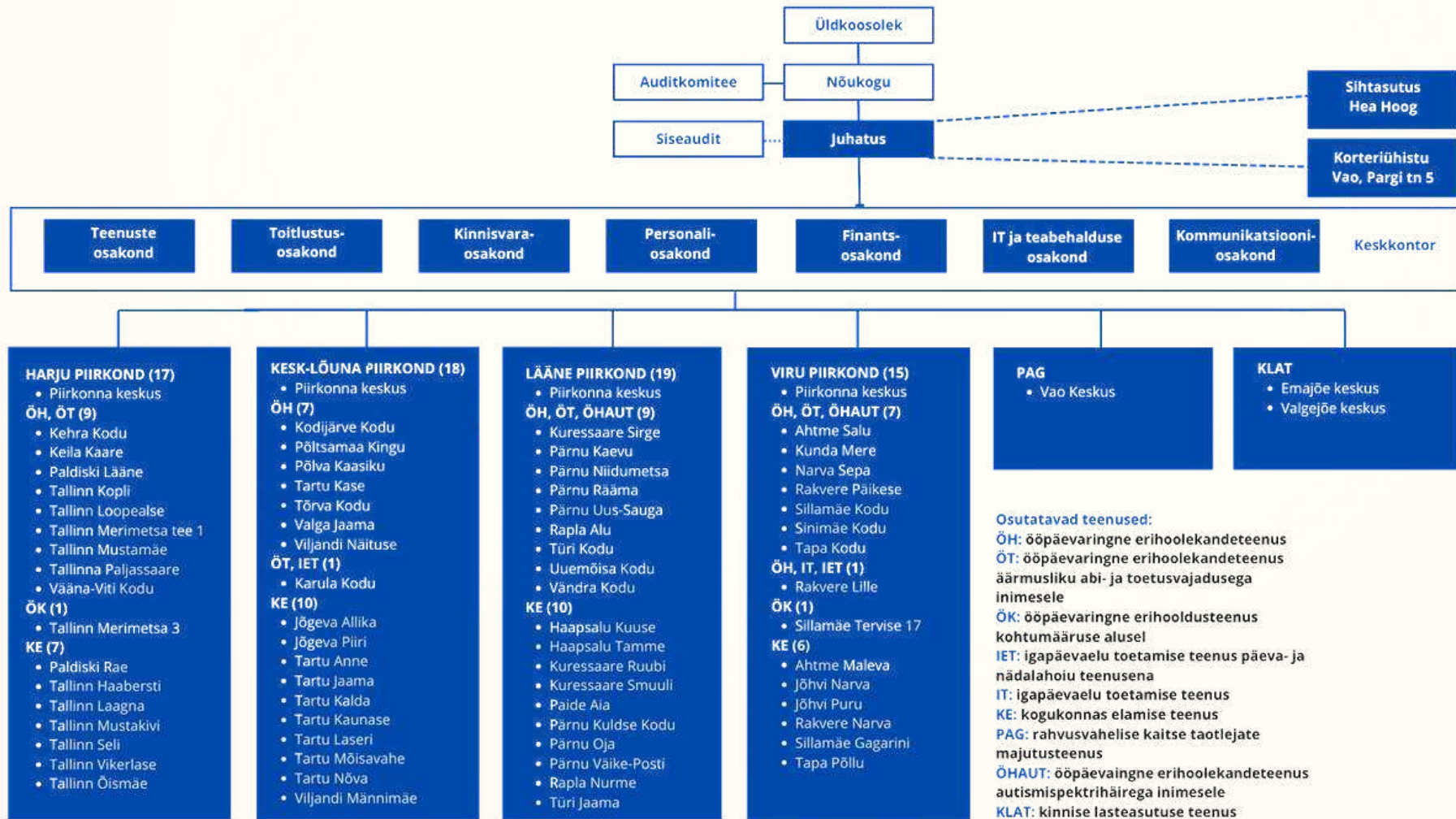
Plaanid 2026. aastaks

- Jätkub erihoolekandeteenuste osutamine samas mahus, kuid hinnatakse äkkautistide uute teenuskohtade loomist.
- KLA teenusekohtade arv suureneb 5 võrra.
- Pagulaste majutuskeskuse teenuse osutamise leping lõpeb ja tuleb uus hange, kus plaanime osaleda.
- Tegeleme strateegia uuendamisega aastateks 2027 kuni 2032. Strateegia uuendamine on 2026. aastal varasematest aastatest mahukam, uuendatakse ka tulemusmõõdikud ja keskendutakse rohkem äriplaani osale.
- ERF vahendite toel:
 - Valmib Tallinnas Kaluri 11 uus teenuseüksus kuhu asuvad elama Vääna Viti mõisamaja kliendid. Teenuseosutamine Vääna mõisamajas lõpeb.
 - Alustatakse Narva ja Kohtla-Järve teenuseüksuste ehitamist. 2027. aastal asuvad sinna elama Sillamäe Kodu 48 klienti.
 - Rekonstrueeritakse Emajõe keskuses ruumid med.KLAT osutamiseks. See on uus meditsiini ja sotsiaalvaldkonna ühendteenus kinnise lasteasutuse teenuse noortele.
 - Liigutakse edasi KLAT Valgejõe keskuse viimisega Tallinnasse ja uute ehitiste kontseptsiooniga.
- Jätkub töö AS-i Hoolekandeteenused koolituskeskuse loomiseks eesmärgiga toetada töötajate arengut ja ettevõtte kompetentsikeskust.
- Hangitakse mitmeaastane koolituspartner, kellega töötatakse välja juhtide kompetentside koolitussari.
- Jätkub olemasolevate teenuseüksuste remont, investeerime energiatõhususe saavutamisse.
- Käivitatakse innovatsiooni ja IKT nõukogu, et ettevõtte infosüsteemide ja äriprotsesside arhitektuuri tervikuks siduda ja rakendada innovatsiooni teadlikumalt.
- Käivitatakse uute tehnoloogiate ja tehisintellekti aastane koolitussari juhtidele ja võtmeisikutele.
- Jätkatakse digitaalsete protsesside automatiseerimisega, et äriprotsesse tõhustada ja hoida kokku nendele kuluvat agressurssi.
- Viiakse ellu kriisivõimekuse tõstmise rakendusplaan, mis hõlmab koolitusi, õppuseid ja plaanide uuendamisi.



JUHTIMINE

HKT struktuur



Juhtimine

HKT järgib hea ühingujuhtimise tava põhimõtteid.

Üldkoosolek

Ettevõtte on 100% riigile kuuluv äriühing, mille üldkoosolek on ainuisikuliselt sotsiaalminister. Ettevõtte ei avalda üldkoosoleku materjale ja üldkoosolekule mõeldud teavet eraldi veebilehel, vaid teeb selle õigel ajal ja nõuetekohaselt sotsiaalministrile kättesaadavaks. Üldkoosoleku otsused avalikustame oma veebilehel. Üldkoosolekul osalevate isikute ringi kiidab heaks sotsiaalminister ja sinna ei ole olnud kaasatud audiitor. Audiitori memorandum ja järeldusotsus on üldkoosolekule kättesaadav.

Nõukogu

Ettevõtte põhikirjaga on määratud, et ettevõtte nõukogu koosneb kolmest kuni viiest liikmest. Üldkoosolek nimetab nõukogu liikmed kolmeks aastaks, lähtudes nimetamiskomitee ettepanekust. Üldkoosolek on määranud nõukogu liikme tasuks 400 eurot ja nõukogu esimehe tasuks 800 eurot kuus. Üldkoosolek määrab nõukogu esimehe ja liikmete tasud lähtudes nimetamiskomitee ettepanekust. Nõukogu liikmetel ei ole muid potentsiaalseid kohustusi ega soodustusi. Ettevõtte ei avalda veebilehel teavet nõukogu koosolekute toimumise kohta ega koosoleku materjale, sest äriühingul on vaid üks aktsionär.

2025. aastal kuulusid ettevõtte nõukogusse: Kadi Lambot (nõukogu esimees, liikmeks olek kuni 25.05.2027), Kalle Viks (liikmeks oleku aeg kuni 03.07.2026), Ivar Sikk (liikmeks oleku aeg kuni 26.06.2025), Hanna Vseviiov (liikmeks oleku aeg kuni 26.06.2028), Maarja Kraiss-Leosk (liikmeks oleku aeg kuni 15.03.2027), Jakob Rosin (liikmeks oleku aeg kuni 03.09.2028).

Juhatus

Nõuded ettevõtte juhatuse, kui riigile kuuluva äriühingu juhtorgani, liikmele sätestab riigivaraseadus ja äriseadustik. Juhatus esindab ja juhib ettevõtte igapäevast majandustegevust iseseisvalt kooskõlas seaduste ja põhikirja nõuetega, sh korraldab kontrolli ja aruandlust. Juhatus peab ettevõtte juhtimisel kinni nõukogu seaduslikest korraldustest. Juhatusel on nõukogu ees aruandekohustus. Tehinguid, mis väljuvad igapäevase tegevuse raamest, võib juhatus teha ainult nõukogu nõusolekul. Juhatus lähtub oma tegevuses omaniku ootustest ja tagab äriühingu jätkusuutliku arengu. Juhatus liikmed on ettevõttele lojaalsed ja oma ametikohustuste raames tehinguid tehes seavad esikohale ettevõtte huvid.

Vastavalt põhikirjale võib juhatus koosneda ühest kuni viiest liikmest. Juhatus liikme valib kuni neljaks aastaks nõukogu. Juhatus liikmele makstava tasu suurus ja maksmise kord määratakse nõukogu otsusega. Juhatus tasude ja tulemuspalga maksmise põhimõtted on kirjeldatud põhikirjas ja juhatus liikmete lepingutes tuginedes riigivara seadusele.

2025. aastal olid juhatuse liikmed Ragnar Vaiknemets (juhatuse esimees, leping kuni 23.08.2029), Liina Lanno (teenuste direktor, leping kuni 23.08.2029), Piret Lemsalu (finantsdirektor, leping kuni 30.04.2028).

Auditeerimine

Auditkomitee

Auditikomitees oli aastal 2025 kolm liiget: Ivar Sikk (esimees), Kalle Viks, Anu Alber.

Finantsaruandlus ja auditeerimine

Alates 2016. majandusaastast auditeerib kontserni KPMG Baltics OÜ, kellega on leping sõlmitud kuni 2026. majandusaasta auditini.

Siseaudit ja riskide hindamine

Aastateks 2025-2027 on siseauditi teenuse leping sõlmitud ettevõttega Ernst & Young AS.

2025. aastal tehti nõuandev töövõtt infolekete ja andmekaitse teemal ning hinnati AS Hoolekandeteenused ettevalmistust potentsiaalseteks kriisiolukordadeks.

Aasta lõpus uuendati ettevõtte riskihinnangut.

Riskide hindamine ja ennetamine

Suurimad riskid 2025. aastal:

- **Personalirisk** – madal rahastus, suur koormus, ebapopulaarne valdkond jne on põhjused, miks ei leia piisavalt häid motiveeritud töötajaid ja mis põhjustab kompetentsete töötajate lahkumise.
- **Teenusekohtade täituvus** – tühjad teenusekohad tähendavad saamatajäänud tulu olukorras, kus 90% kuludest tuleb ikkagi katta ka olukorras kui kliente teenusel pole.
- **Teenuste alarahastus** – kulud suurenevad, töötajate palgaootus suureneb, investeerimisvajadus suureneb, kuid teenuste rahastus ei vasta ootustele.
- **Küberturvalisuse risk** – valdkond muutub nii kiiresti, et riskide maandamine ei pruugi olla piisav riskide ennetamiseks.

Korruptsiooniriski ennetamine: ettevõtte järgib kehtivaid õigusakte ning eetilist ja ausat äripidamist. Rakendatud on mitmeid meetmeid korruptsiooniriski ennetamiseks:

- **Hea tava ja huvide konflikti ennetamise juhend**, mis kirjeldab potentsiaalseid korruptsiooniriske ning soovitatavaid käitumismudeleid.
- **Seotud isikute andmete deklaratsioon**, mille täitmine on kohustuslik üks kord aastas ettevõtte kulujuhtidel, juhatuse ja nõukogu liikmetel ning sihtasutuse Hea Hoog juhatuse esimehel.
- **Hankekord**, mis näeb ette, et hankekomisjoni liikmed deklareerivad oma huvide puudumist.

Finantsriskid

- **Valuutarisk:** puudub, kuna tehingud tehakse eurodes.
- **Intressirisk:** liisinglepingute intressid toovad kaasa mõningase riski, kuid see pole olulisel määral mõjutanud tegevust.
- **Krediidirisk:** ettevõtte kliendid tasuvad arveid tähtaegselt. Arvete tasumist jälgitakse igakuiselt ja võlgnikega tegeletakse viivitamatult. 2025. aastal väljastati arveid 34,9 miljoni euro väärtuses, millest 20.02.2026 seisuga on tasumata vaid 6840 eurot.
- **Likviidsus:** klientidele esitatavate arvete maksetähtaeg on 10 päeva (erakliendid) ja SKA arvetel 14 päeva, tagades tegevusega seotud kulude õigeaegse katmise (palgad, maksud, tarnijate arved).

Töötaja kohustused ja vastutus

Töötaja õigused ja kohustused on määratud töölepingus ning ettevõttes kehtestatud töökorralduse reeglites. Töötaja põhikohustused on järgmised:

- Töö tegemine kokkulepitud tingimustel ja asjakohase hoolsusega: töötaja peab täitma tööülesandeid vastavalt kokkuleppele, järgides töö iseloomu ja töökorralduse nõudeid.
- Tööülesannete täitmine ilma erikorralduseta: töötaja on kohustatud täitma tööülesandeid, mis on seotud töö iseloomu ja tööülesannete käiguga, isegi kui need ei ole otseselt lepingus kirjas.
- Äri- ja tootmissaladuse hoidmine: töötaja peab hoidma tööandja äri- ja tootmissaladust, milleks on kõik ettevõtte jaoks olulised ja konfidentsiaalsed andmed. Samuti peab töötaja vältima konkurentsi tööandjaga, sealhulgas mitte töötama konkurendi juures ilma tööandja eelneva nõusolekuta.
- Saladuse hoidmine töö käigus teatavaks saanud teabe kohta: töötaja on kohustatud hoidma saladuses töö käigus teada saadud teavet, millel on tööandja jaoks õigustatud huvi jääda konfidentsiaalseks.

Need kohustused on seotud tööandja ja töötaja vahelise usalduse hoidmisega ning töökorralduse tõhusa ja turvalise läbiviimisega.

Valmisolek kriisideks

Ettevõtte kriisiplaanid, mis valmisid 2022. aasta Ukraina sõjaolukorra tekkimise järel ja mis vaadatakse igal aastal üle, on suunatud erineva iseloomuga kriiside lahendamisele. Kriisi mõistetakse kui erakorralist ohuolukorda või sündmust, mis võib tekitada kahju ettevõtte varale, klientidele, töötajatele, majanduslikule seisule või mainele. Ükskõik millise kriisitüübi puhul on oluline tagada võtmetähtsusega tegevused, sealhulgas turvaline majutus, vee ja toidu tagamine, ravimite olemasolu, töötajate kohalolek ja efektiivne kommunikatsioon. Kriisiplaanides on arvesse võetud ka klientide kiire evakueerimise vajadus ja nende toimetuleku tagamine baasides (suuremad üksused).

Kriiside juhtimine teenuseüksustes on kirjas piirkondlikes kriisiplaanides, mis määratlevad oodatava käitumise nii üksuse kui ka tugiteenuste töötajate seas. Plaanid hõlmavad looduskatastroofide (nt tormid, üleujutused, maavärinad) ja tehniliste, turvalisuse ning muude operatiivsete riskide juhtimist. Kinnisvarahaldurid tagavad igas piirkonnas kiire ja tõhusa reageerimise, aidates kriisiga toimetulekul ning tagades vajalike tegevuste elluviimise.

Oleme kaardistanud töötajad, kes on valmis kriisiolukorras appi tulema ja vastutama transpordi, majutuse, toitlustuse jm eest. Kõigis üksustes on olemas vajaminevad isikukaitsevahendid ja kriisiolukorraks sobivad esmaabipaketid.

2025. aastal kutsuti HKT osalema SKA osaõppuse hindajaks riiklikule kriisiõppusele "Ilves". Lisaks viidi läbi E&Y poolt siseaudit ettevõtte kriisideks valmisoleku plaanide üle. Tõdeti, et ettevõtte on plaanid detailselt läbi mõelnud.

The background of the slide is white with a decorative border of several overlapping, curved yellow bands that sweep across the top and bottom edges.

KESTLIKKUS

Kestlikkus

Kestlikkus hõlmab ettevõtte mõju majandusele, keskkonnale, inimestele ja ühiskonnale. Jätkusuutlik areng tähendab, et tänaste vajaduste rahuldamine ei tohi kahjustada tulevaste põlvkondade võimalusi. Ettevõtte jaoks väljendub see panuses ühiskondlike väljakutsete lahendamisse, mõtteviisi ja juhtimispraktikate muutuses, uute kestlikkuse eesmärkide seadmises.



Keskkonnateemad

Kliimamuutused

Kasvuhoonegaaside heite vähendamine

Energiatõhususe suurendamine

Energiaallikad

Reostus

Kemikaalide kasutus

Veeressursside kasutamine

Veetarbimine

Elurikkus ja ökosüsteemid

Maa kasutus

Ressursid ja ringmajandus

Jäätmed



Sotsiaalne vastutustundlikkus

Töötajate õigused ja töötingimused

Tööhõivekindlustus

Töö ja eraelu tasakaal

Töötajate kaasamine

Tervis ja ohutus

Mitmekesisus ja võrdsus

Oskuste arendamine

Õiglane töötasu

Teenustele ligipääsetavus

Vastutustundlik turundus

Klientide tervis ja ohutus

Kogukondade heaolu



Äriline käitumine

Ärieetika ja korrupsioonvastastus

Hea ühingujuhtimise tava

Seotud isikute tehingute kontroll

Korrupsioonivaba organisatsioonikultuur

Poliitiline ja huvikaitsetegevus

Osalemine organisatsioonides

Tarnijasuhted ja riigihanked

Keskkonnateemad

Kasvuhoonegaaside (KHG) heite vähendamine. Mõõdame ettevõtte KHG jalajälge, et mõista meie kliimamõju ja seada eesmärgid selle vähendamiseks. 2021. aastal oli meie jalajalg 3621 tonni CO₂-ekvivalenti, kus peamised heitkogused tulid toitlustusest, töötajate liikumisest ja soojusenergiast. Korduvmõõtmine on planeeritud 2026. aastaks, et hinnata arengut ja seada uued eesmärgid.

Energiatõhususe suurendamine. Viimase 12 aasta jooksul rajatud 30 uut kortermaja vastavad kõik A-energiaklassile. Vanad energiakulukad hooned plaanime realiseerida.

Energiaallikad ja -tootmine. Uurime, kuidas saaksime kasutada erinevaid energialiike ja -allikaid, sealhulgas päikesejaamu, et vähendada keskkonnamõjusid.

Kemikaalide kasutus. Jälgime kodukeemia kasutatavaid koguseid ja nende toksilisust, et tagada ohutum keskkond.

Veetarbimine ja -võtt. Kaardistame, millises koguses ja millise päritoluga (põhjavesi, pinnasevesi) vett kasutatakse ning uurime, kui palju kasutatavast veest on ringlev, et optimeerida veetarbimist.

Maa kasutus. Arvestame ja jälgime loodusliku maa osakaalu, niitmist ja elurikkuse seisundit, et kaitsta ja säilitada kohalikke ökosüsteeme.

Jäätmed. Kaardistame, millist liiki ja millises mahus jäätmeid tekib, sealhulgas ohtlikud, mitteohtlikud, pakendid ja ringlusse suunatavad jäätmed, et vähendada jäätmete teket ja suurendada ringlussevõttu.

Nende keskkonnateemade jälgimine ja analüüsimine aitab meil mõista oma tegevuse keskkonnamõjusid ning suunata tegevust jätkusuutlikuma tuleviku suunas.

Sotsiaalne vastutustundlikkus

Töötajate õigused ja töötingimused. Meie organisatsioon paneb rõhku töötajate õigustele, võrdsusele ja kaasamisele, et tagada ausad ja läbipaistvad töötingimused.

Tööhõivekindlus. 97% ettevõtte töölepingutest on pikaajalised, lisaks on meil töötajaid, kelle staaž on üle 10 aasta (118 in) ning 60,4% töötajatest on staaž üle 3 aasta. See näitab meie pühendumust pikaajalisele tööhõivele.

Töö ja eraelu tasakaal. Pakume paindlikku tööaega graafiku alusel töötavatele töötajatele. Tugiteenustes on kaugtöö ja hübriid töö võimalused, et toetada töötajate töö ja eraelu tasakaalu.

Töötajate kaasamine. Kaasame töötajaid töökeskkonnakoostööde kaudu, mis toimuvad neli korda aastas. Töötajate informeerimiseks kasutame mitmeid kanaleid, sh uudiskiri, siseveeb, Engage, e-kirjad, tööpere veebikohtumised, ettevõtte suvepäevad ja aastalõpuüritus. Kaebusi saab esitada anonüümselt siseveebis vastava vormi kaudu, mille link on lisatud ka iganädalasse uudiskirja.

Tervishoid ja ohutus. Vaimse tervise riskide maandamiseks ja töötajate ennast hoidva tervisekäitumise soodustamiseks pakume Confido Tervisekindlustuse ja Stebby vahendusel heaolu-, spordi- ja tervishoiuteenuseid. Erinevaid pakutavaid teenuseid kasutab 70% meie töötajatest.

Mitmekesisus ja võrdne kohtlemine. Sotsiaalvaldkonna ettevõtteks on enamus meie töötajatest naised, kuid pingutame täiendavalt meestöötajate värbamise nimel. Vanuseline esindatus ulatub 19 kuni 81 aastani, tagades mitmekesisuse. Töökiusu ennetamine ja vältimine on prioriteet. Erinevatest rahvustest töötajaid toetame keeleõppega.

Oskuste arendamine. Oleme välja töötanud klienditöötajate 2-aastase arenguprogrammi, et õpetada kindla süsteemi ja sammu alusel vajalikke teemasid ja oskuseid. Korraldame erialapõhiseid sisekoolitusi nii klassiruumi- kui videokoolitustena. Rakendame 70:20:10 meetodit.

Õiglane töötasu. Meil on selge ja läbipaistev palgasüsteem, mida on töötajatele tutvustatud. Tööjõu tasustamine toimub rangelt tähtaegselt. Klienditöötajatele, keda on umbes 90%, on kehtestatud 4-astmeline palgasüsteem, mille aluseks on staaž ja oskused.

Teenustele ligipääsetavus. Tagame erivajadustega inimestele ligipääsu teenustele vastavalt kehtivatele ligipääsetavuse standarditele. Ruumid on disainitud ratastoolikõlblikuks, sh laiad koridorid ja madalad künnised. Samuti on tagatud digitaalne ligipääsetavus.

Vastutustundlik turundus. Meie turundussõnumid on selged ja läbipaistvad, lähtudes ettevõtte väärtustest. Väldime rohepesu ning tagame, et meie väited keskkonnaalaste saavutuste kohta on tõestatavad.

Klientide tervis ja ohutus. Klientide tervise tagamiseks on ettevõttes tervishoiunõunik, kodudes püsiv õeteenus ja regulaarsed kontaktid arstidega, töötajaid koolitatakse raskesti mõistetava käitumisega toimetulekuks ja muu igapäevase turvalisuse loomiseks, sh vaimse tervise toetamiseks.

Kogukondade heaolu. Oleme loonud töökohti kohalikele elanikele 13 maakonnas 15-st, toetades kohaliku elu edendamist ja osaledes projektides ning üritustel.

Äriline käitumine

Ärieetika ja korrupsioonivastane tegevus. Järgime rangelt ärieetika raamistikku ja korrupsioonivastaseid põhimõtteid, tagades, et töötajad on teadlikud ausa ja eetilise käitumise olulisusest.

Hea ühingujuhtimise tava. Jätkame parimate praktikate järgimist, et tagada ettevõtte tõhusus ja läbipaistvus, toetudes selgetele struktuuridele ja vastutusele.

Seotud isikutega tehingute kontroll. Rakendame rangeid protseduure tehingute läbipaistvuse tagamiseks ning auditeerime tehinguid huvide konfliktide vältimiseks.

Korrupsioonivaba organisatsioonikultuur. Loome kultuuri, kus töötajad julgevad teavitada kahtlastest tegevustest. Korrupsioonivastaste algatuste kaudu tõstame teadlikkust ja julgustame avatud suhtlemist.

Poliitiline ja huvikaitsetegevus. Osaleme poliitilises tegevuses, et edendada oma valdkonna huve ja tagada erihoolekandeteenuste kvaliteetne osutamine ning jagame oma teadmisi tööühmades.

Osalemine organisatsioonides. Teeme aktiivset koostööd parimate praktikate jagamiseks.

Tarnijasuhted ja riigihanked. Meie tarneahelad on läbipaistvad, toetades eetilisi tavasid vastutustundlike tarneahelate tagamiseks.

Keskkonna-, sotsiaalsete ja juhtimispõhimõtete süsteemne rakendamine toetab ettevõtte pikaajalist kestlikkust, tugevdab usaldusväärset ja aitab pakkuda kvaliteetseid teenuseid vastutustundlikul viisil.



Tegusama
elu kodud

Raamatupidamise aastaaruanne

Konsolideeritud bilanss

(eurodes)

	31.12.2025	31.12.2024	Lisa nr
Varad			
Käibevarad			
Raha	3 982 568	3 979 186	
Nõuded ja ettemaksud	3 695 264	2 917 936	2,3,9
Varud	26 878	25 740	
Kokku käibevarad	7 704 710	6 922 862	
Põhivarad			
Kinnisvarainvesteeringud	0	56 540	5
Materiaalsed põhivarad	43 459 966	44 838 082	6
Immateriaalsed põhivarad	50 286	0	7
Kokku põhivarad	43 510 252	44 894 622	
Kokku varad	51 214 962	51 817 484	
Kohustised ja omakapital			
Kohustised			
Lühiajalised kohustised			
Võlad ja ettemaksud	5 932 388	5 165 884	3,8,9
Eraldised	69 027	54 663	
Kokku lühiajalised kohustised	6 001 415	5 220 547	
Kokku kohustised	6 001 415	5 220 547	
Omakapital			
Emaettevõtja aktsionäridele või osanikele kuuluv omakapital			
Aktsiakapital nimiväärtuses	8 732 945	8 650 980	10
Ülekurss	3 498 234	3 498 199	
Kohustuslik reservkapital	865 098	865 098	
Eelmiste perioodide jaotamata kasum (kahjum)	33 582 660	35 082 588	
Aruandeaasta kasum (kahjum)	-1 465 390	-1 499 928	
Kokku emettevõtja aktsionäridele või osanikele kuuluv omakapital	45 213 547	46 596 937	
Kokku omakapital	45 213 547	46 596 937	
Kokku kohustised ja omakapital	51 214 962	51 817 484	

Konsolideeritud kasumiaruanne

(eurodes)

	2025	2024	Lisa nr
Müügitulu	34 917 934	32 608 132	11
Muud äritulud	1 030 747	240 561	12
Kaubad, toore, materjal ja teenused	-6 549 154	-6 620 625	13
Mitmesugused tegevuskulud	-1 953 687	-1 689 313	14
Tööjõukulud	-26 071 577	-23 325 310	15
Põhivarade kulum ja väärtuse langus	-2 521 025	-2 494 864	5,6,7
Muud ärikulud	-349 878	-261 035	
Kokku ärikasum (-kahjum)	-1 496 640	-1 542 454	
Intressitulud	31 250	42 526	
Kasum (kahjum) enne tulumaksustamist	-1 465 390	-1 499 928	
Aruandeaasta kasum (kahjum)	-1 465 390	-1 499 928	
Sealhulgas:			
Emaettevõtja aktsionäri/osaniku osa kasumist (kahjumist)	-1 465 390	-1 499 928	
Sealhulgas:			
Tulu varade sihtfinantseerimisest	493 940	37 382	
Sihtfinantseerimisega kaetud varade kulum ja väärtuse langus	2 091 760	2 132 921	
Aruandeaasta kasum (kahjum) sihtfinantseerimise netomeetodi korral	102 174	535 462	

Konsolideeritud rahavoogude aruanne

(eurodes)

	2025	2024	Lisa nr
Rahavood äritegevusest			
Ärikasum (kahjum)	-1 496 640	-1 542 454	
Korrigeerimised			
Põhivarade kulum ja väärtuse langus	2 521 025	2 494 864	5,6,7
Kasum (kahjum) põhivarade müügist	-48 411	0	
Muud korrigeerimised	-509 095	-8 252	9
Kokku korrigeerimised	1 963 519	2 486 612	
Äritegevusega seotud nõuete ja ettemaksete muutus	-439 014	-332 454	2
Varude muutus	-1 138	7 819	
Äritegevusega seotud kohustiste ja ettemaksete muutus	536 887	709 917	8
Laekumised sihtfinantseerimisest	96 075	-34 801	9
Kokku rahavood äritegevusest	659 689	1 294 639	
Rahavood investeerimistegevusest			
Tasutud materiaalsete ja immateriaalsete põhivarade soetamisel	-1 120 425	-663 129	
Laekunud materiaalsete ja immateriaalsete põhivarade müügist	261 560	12 100	6
Laekumised sihtfinantseerimisest	171 827	31 672	9
Laekunud intressid	30 731	42 486	2
Kokku rahavood investeerimistegevusest	-656 307	-576 871	
Kokku rahavood	3 382	717 768	
Raha ja raha ekvivalendid perioodi alguses	3 979 186	3 261 418	
Raha ja raha ekvivalentide muutus	3 382	717 768	
Raha ja raha ekvivalendid perioodi lõpus	3 982 568	3 979 186	

Konsolideeritud omakapitali muutuste aruanne

(eurodes)

	Emaettevõtja aktsionäridele või osanikele kuuluv omakapital				Kokku
	Aktsiakapital nimiväärtuses	Ülekurss	Kohustuslik reservkapital	Jaotamata kasum (kahjum)	
	31.12.2023	8 650 980	3 498 199	835 100	
Korrigeeritud saldo 31.12.2023	8 650 980	3 498 199	835 100	35 112 586	48 096 865
Aruandeaasta kasum (kahjum)				-1 499 928	-1 499 928
Muutused reservides	0	0	29 998	-29 998	0
31.12.2024	8 650 980	3 498 199	865 098	33 582 660	46 596 937
Korrigeeritud saldo 31.12.2024	8 650 980	3 498 199	865 098	33 582 660	46 596 937
Aruandeaasta kasum (kahjum)				-1 465 390	-1 465 390
Emiteeritud aktsiakapital	81 965	35			82 000
31.12.2025	8 732 945	3 498 234	865 098	32 117 270	45 213 547

Vaata ka lisa 10.

Raamatupidamise aastaaruande lisad

Lisa 1 Arvestuspõhimõtted

Üldine informatsioon

AS Hoolekandeteenused 2025. aasta konsolideeritud raamatupidamise aastaaruanne on koostatud kooskõlas Eesti Finantsaruandluse Standardiga ning riigi raamatupidamise üldeeskirjaga. Eesti Finantsaruandluse Standard tugineb rahvusvaheliselt tunnustatud arvestuspõhimõtetele (SME IFRS) ning selle põhinõuded on kehtestatud raamatupidamise seaduses, mida täiendavad Raamatupidamise Toimkonna poolt välja antud juhendid.

AS Hoolekandeteenused kasutab konsolideeritud kasumiaruande koostamisel raamatupidamise seaduse lisas 2 toodud kasumiaruande skeemi nr. 1.

Konsolideeritud kasumiaruandes on ärikulud liigendatud lähtudes kulude olemusest.

Konsolideeritud raamatupidamise aastaaruanne on koostatud eurodes.

2025. aasta konsolideeritud raamatupidamise aastaaruandes kajastuvad AS Hoolekandeteenused (emaettevõtte osalusega 100%) ja SA Hea Hoog (tütarettevõtte).

Emaettevõtte konsolideerimata aruandes rakendatakse tütarettevõttesse investeringu kajastamisel soetusmaksumuse meetodit vastavalt RTJ 11 paragrahvidele 27-34.

Konsolideeritud aruande koostamine

Konsolideeritud aruandes on rida-realt konsolideeritud emaettevõtte kontrolli all oleva tütarettevõtte finantsnäitajad. Elimineeritud on kõik kontsernisisesed nõuded ja kohustused, kontserni ettevõtete vahelised tehingud ning nende tulemusena tekkinud realiseerimata kasumid ja kahjumid.

Finantsvarad

Finantsvaraks loetakse raha, lühiajalisi finantsinvesteeringuid, nõudeid ostjate vastu ja muid lühi- ja pikaajalisi nõudeid.

Finantskohustusteks loetakse tarnijatele tasumata arveid, viitvõlgasid ja muid lühi- ja pikaajalisi võlakohustusi.

Finantsvara ja –kohustused võetakse algselt arvele nende soetusmaksumuses, milleks on antud finantsvara või –kohustuse eest makstud või saadud tasu õiglane väärtus. Algne soetusmaksumus sisaldab kõiki finantsvara või –kohustusega otseselt seotud tehingukulutusi.

Finantsvara eemaldatakse bilansist siis, kui ettevõtte kaotab õiguse finantsvarast tulenevatele rahavoogudele või ta annab kolmandale osapoolele üle varast tulenevad rahavood ning enamiku finantsvaraga seotud riskidest ja hüvedest. Finantskohustus eemaldatakse bilansist siis, kui see on rahuldatud, lõpetatud või aegunud.

Finantsvara oste ja müüke kajastatakse järjepidevalt väärtuspäeval st päeval, mil ettevõtte saab ostetud finantsvara omanikuks või kaotab omandiõiguse müüdü finantsvara üle.

Raha

Raha ja raha ekvivalentidena kajastatakse konsolideeritud rahavoogude aruandes kassas olevat sularaha, arvelduskontode jääke (va arvelduskrediit), kuni 3-kuulisi tähtajalisi deposiite ja kergesti realiseeritavaid väärtpapereid (pankade rahaturufondide osakuid).

Tütar- ja sidusettevõtjate aktsiad või osad

Tütarettevõtteks loetakse ettevõtet, mille üle emaettevõttel on kontroll. Tütarettevõtet loetakse emaettevõtte kontrolli all olevaks, kui kontsern omab kas otseselt või kaudselt üle 50% tütarettevõtte hääleõiguslikest aktsiatest või osadest või on muul moel võimeline kontrollima tütarettevõtte tegevust- ja finantspoliitikat.

Nõuded ja ettemaksud

Nõuded on konsolideeritud bilansis kajastatud korrigeeritud soetusmaksumuses. Lühiajaliste nõuete korrigeeritud soetusmaksumus on võrdne saadaoleva summa nominaalväärtusega. Pikaajaliste nõuete korrigeeritud soetusmaksumuseks on saadaoleva summa nüüdisväärtus. Pikaajaliste nõuete nominaalväärtuse ja nüüdisväärtuse vahet kajastatakse nõude laekumise perioodi jooksul intressituluna.

Nõuded on hinnatud lähtudes tõenäoliselt laekuvatest summadest. Seejuures on iga nõue eraldi hinnatud, arvestades teadaolevat informatsiooni tehingupartneri maksevõime kohta. Nõuded, mille laekumine on ebatõenäoline, kantakse aruandeperioodi kuludesse.

Varud

Varud võetakse arvele soetusmaksumuses, mis koosneb ostukulutustest ja muudest kulutustest, mis on vajalikud varude viimiseks nende olemasolevasse asukohta ja seisundisse. Varude kuludes kajastamisel ja varude bilansilise väärtuse arvutamisel kasutatakse

FIFO meetodit. Varud on kajastatud bilansis nende soetusmaksumuses või neto realiseerimismaksumuses, sõltuvalt sellest, kumb on madalam.

Kinnisvarainvesteeringud

Kinnisvarainvesteering võetakse algselt arvele tema soetusmaksumuses, mis sisaldab ka soetamisega otseselt seonduvaid kulusi. Kinnisvarainvesteeringud, mille õiglast väärtust on võimalik usaldusväärselt hinnata mõistliku kulu ja pingutusega, kajastatakse pärast arvele võtmist õiglases väärtuses. Õiglase väärtuse muutusest tulenevad kasumid ja kahjumid kajastatakse kasumiaruandes.

Kinnisvarainvesteeringud, mille õiglast väärtust ei ole võimalik usaldusväärselt hinnata mõistliku kulu ja pingutusega, kajastatakse soetusmaksumuses, millest on maha arvatud akumuleeritud kulum ja võimalikud allahindlused väärtuse langusest. Amortisatsiooni arvestamisel kasutatakse lineaarset meetodit. Amortisatsioonimäär määratakse igale kinnisvarainvesteeringu objektile eraldi, sõltuvalt selle kasulikust elueast. Kontserni kinnisvarainvesteeringute kasulik eluiga on 10 aastat. Kui on märke sellest, et varaobjekti eluiga või lõppväärtus on oluliselt muutunud, tehakse muudatused vara amortiseerimises edasiulatavalt.

Materiaalsed ja immateriaalsed põhivarad

Materiaalne põhivara on materiaalne vara, mida kasutatakse toodete tootmisel, teenuste osutamisel või halduseesmärkidel pikema perioodi jooksul, kui üks aasta.

Kuni aastani 2022 võeti materiaalse põhivarana arvele varasid soetusmaksumusega alates 5 000 eurot. Alates 2023 aastast on põhivara soetusmaksumuse alampiir 10 000 eurot. Soetusmaksumus koosneb vara ostuhinnast ja muudest otseselt soetamisega seotud kuludest, mis on vajalikud vara viimiseks tema tööseisundisse ja asukohta.

Varad, mille kasulik tööiga on üle ühe aasta, kuid mille soetusmaksumus on alla 5 000 euro (alates 01.01.2023 10 000 eurot), loetakse väheolulise maksumusega varaks ja kantakse soetamisel kulusse. Väheolulise maksumusega vara üle peetakse arvestust bilansiväliselt.

Materiaalset põhivara kajastatakse konsolideeritud bilansis tema jääkmaksumuses. Materiaalset põhivara amortiseeritakse lineaarselt lähtudes eeldatavast kasulikust tööeest. Olulise lõppväärtusega varaobjektide puhul amortiseeritakse kasuliku eluea jooksul kulusse ainult soetusmaksumuse ja lõppväärtuse vahelist amortiseeritavat osa. Juhul, kui vara lõppväärtus ületab tema bilansilist jääkmaksumust, lõpetatakse vara amortiseerimine. Amortiseerimist alustatakse uuesti hetkest, mil vara lõppväärtus on langenud alla tema bilansilise jääkmaksumuse.

Põhivaradele toimub füüsiline inventuur vähemalt kord aastas aruandeaasta lõpu seisuga või kuni kaks kuud enne aruande aasta lõppu, mille käigus antakse hinnang järelejäänud eluea õigsusele ning vara alla- või ümberhindluse läbiviimise vajaduse suhtes.

Põhivarade arvelevõtmise alampiir 10000 eur

Kasulik eluiga põhivara gruppide lõikes (aastates)

Põhivara grupi nimi	Kasulik eluiga
Maa	Piiramatult
Ehitised ja rajatised	10-50 aastat
Masinad ja seadmed	3-10 aastat
Muu materiaalne põhivara	2-5 aastat

Rendid

Kapitalirendiks loetakse kontsernis rendisuhet, mille puhul kõik olulised vara omandiga seonduvad riskid ja hüved kanduvad üle rentnikule. Ülejäänud rendilepinguid käsitletakse kasutusrendina.

Kasutusrendi tingimustel väljarenditud vara kajastatakse bilansis tavakorras, analoogselt muule kontserni bilansis kajastatavale varale. Kasutusrendi maksed kajastatakse rendiperioodi jooksul lineaarselt tuluna.

Kontserni kui rentnik. Kapitalirendi alusel renditud vara kajastatakse bilansis vara ja kohustusena renditud vara õiglase väärtuse summas. Makstavad rendimaksud jagatakse finantskuluks ja kohustuse vähendamiseks. Finantskulud kajastatakse rendiperioodi jooksul. Kasutusrendi maksed kajastatakse rendiperioodi jooksul lineaarselt kuluna.

Eraldised ja tingimuslikud kohustised

Eraldised ja tingimuslikud kohustised

Ettevõtte moodustab eraldisi nende kohustuste osas, mille realiseerumise aeg või summa pole kindlad. Eraldise suuruse ja realiseerumisaja määramisel tuginetakse juhtkonna hinnangutele. Eraldis kajastatakse juhul, kui ettevõtte on enne aruande kuupäeva tekkinud juriidiline või tegevusest tingitud kohustus, eraldise realiseerumine ressursside väljamineku näol on tõenäoline (üle 50%) ning eraldise suurus on

usaldusväärselt määratav.

Sihtfinantseerimine

Kontsern on lähtub tegevuskulude sihtfinantseerimise kajastamisel tulude ja kulude vastavuse printsiibist. Saadud summased kajastatakse kasumiaruandes tuluna kui ettevõtte aktsepteerib finantseerimisega kaasnevaid tingimusi ja kavatseb neid täita ning finantseerimise summa on usaldusväärselt määratav ja selle laekumine on tõenäoline. Kui tingimused ei ole täidetud, siis kajastatakse toetust bilansis kohustusena.

Sihtfinantseerimist põhivara soetamiseks kajastavad need avaliku sektori üksused, kelle põhieesmärgiks ei ole omanikule kasumi teenimine, toetuse saamise tekkepõhisel momendil.

Varade sihtfinantseerimisel võetakse soetatud vara bilansis arvele tema soetusmaksumuses (tasuta saadud vara soetusmaksumuseks on tema õiglase väärtus); varade soetamise toetusena saadud summa kantakse perioodi tulusse, kulusse aga soetatud vara kasuliku eluea jooksul. Sihtfinantseerimise tagastamine kajastatakse selles perioodis, millal tagastamise vajadus sai teatavaks.

Kohustuslik reservkapital

Vastavalt äriseadustikule on moodustatud kohustuslik reservkapital. Reservkapital moodustatakse iga-aastastest puhaskasumi eraldistest. Igal majandusaastal tuleb reservkapitali kanda vähemalt 1/20 puhaskasumist, kuni reservkapital moodustab 1/10 aktsiakapitalist. Reservkapitali võib kasutada kahjumi katmiseks, samuti aktsiakapitali suurendamiseks. Reservkapitalist ei või teha väljamakseid aktsionäridele.

Tulud

Tulu kajastatakse saadud või saadaoleva tasu õiglasel väärtusel. Tulu teenuste müügist kajastatakse vastavalt osutatava teenuse mahule aruande kuupäeval. Tulu kaupade müügist kajastatakse siis, kui olulised omandiga seotud riskid ja hüved on ostjale üle läinud, tasu laekumine on tõenäoline ning tehingu tulu ja tehinguga seotud kulutusi on võimalik usaldusväärselt mõõta.

Kulud

Kontserni kulud on kirjendatud tekkepõhise arvestusprintsipi alusel.

Maksustamine

Vastavalt Eesti tulumaksuseadusele ei maksustata Eestis registreeritud ettevõtete jaotamata kasumit. Tulumaksuga maksustatakse kasumi jaotamist, sealhulgas dividendide maksmist.

2024. aastal oli kehtiv tulumaksumäär 20% (20/80 makstavatest netodividendidest) ning kehtis erikord, mis nägi ette madalama tulumaksumäära 14% (14/86 dividendide netosummast) rakendamise regulaarsetele kasumijaotistele. Alates 1. jaanuarist 2025 on dividendide tulumaksumäär 22% (22/78 makstavatest netodividendidest). Regulaarsetele kasumijaotistele varem kehtinud soodumäär 14% (14/86) on kaotatud ning kõigile dividendidele rakendub ühtne maksustamine.

Alates 01.07.2025 tõusis käibemaksu standardmäär 22%-lt 24%-le

Seotud osapooled

Isik või selle isiku lähedane pereliige on seotud osapool, kui see isik:

- (a) on AS Hoolekandeteenused juhtkonna liige; või
- (b) omab kontrolli või olulist mõju AS Hoolekandeteenused üle.

Ettevõtte on seotud osapool, kui kehtib üks või mitu järgmistest tingimustest:

- (a) ettevõtte ja AS Hoolekandeteenused on ühise kontrolli all;
- (b) üks ettevõtte on kolmanda osapoolte poolt kontrollitav ettevõtte ja teine ettevõtte on selle kolmanda osapoolte olulise mõju all olev ettevõtte;
- (c) ettevõtte omab AS Hoolekandeteenused üle kontrolli või olulist mõju;
- (d) ettevõtte on AS Hoolekandeteenused kontrolli või olulise mõju all;
- (e) ettevõtte, mille üle AS Hoolekandeteenused juhtkonna liige (või nende lähedased pereliikmed) omab kontrolli või olulist mõju;
- (f) ettevõtte, mille juhtkonda kuuluvad isikud (või nende lähedased pereliikmed), kes omavad kontrolli või olulist mõju AS Hoolekandeteenused üle.

Võimalike seotud osapoolte vaheliste suhete tuvastamisel on arvesse võetud suhte sisu, mitte ainult selle õiguslikku vormi.

AS Hoolekandeteenused loeb seotud osapoolteks oma tütarettevõtet sihtasutust Hea Hoog.

Lisaks on AS-il valitsev mõju korteriühistus aadressil Pargi tn 5, Vao küla, Väike-Maarja vald, kus asub Vao Pagulaskeskus.

Aruandekuupäeva järgsed sündmused.

Raamatupidamise aastaaruandes kajastuvad olulised vara ja kohustuste hindamist mõjutavad asjaolud, mis ilmnesid aruandekuupäeva ja aruande koostamispäeva vahel, kuid on seotud aruandeperioodi või varasematel perioodidel toimunud tehingutega.

Aruandekuupäevajärgsed sündmused, mida ei ole varade ja kohustuste hindamisel arvesse võetud, kuid mis oluliselt mõjutavad

järgmise majandusaasta tulemust, on avalikustatud aastaaruande lisades.

Lisa 2 Nõuded ja ettemaksed

(eurodes)

	31.12.2025	12 kuu jooksul	Lisa nr
Nõuded ostjate vastu	3 184 695	3 184 695	
Ostjatelt laekumata arved	3 192 776	3 192 776	
Ebatõenäoliselt laekuvad nõuded	-8 081	-8 081	
Maksude ettemaksed ja tagasinõuded	7 051	7 051	3
Muud nõuded	4 633	4 633	
Intressinõuded	1 297	1 297	
Viitlaekumised	3 336	3 336	
Ettemaksed	88 861	88 861	
Tulevaste perioodide kulud	88 861	88 861	
Saamata sihtfinantseerimine põhivarade katteks	359 495	359 495	9
Saamata sihtfinantseerimine tegevuskulude katteks	9 724	9 724	9
Saamata seadusandlusest tulenevad toetused	40 805	40 805	
Kokku nõuded ja ettemaksed	3 695 264	3 695 264	

	31.12.2024	12 kuu jooksul	Lisa nr
Nõuded ostjate vastu	2 738 095	2 738 095	
Ostjatelt laekumata arved	2 748 799	2 748 799	
Ebatõenäoliselt laekuvad nõuded	-10 704	-10 704	
Maksude ettemaksed ja tagasinõuded	22 588	22 588	3
Muud nõuded	4 195	4 195	
Intressinõuded	778	778	
Viitlaekumised	3 417	3 417	
Ettemaksed	61 738	61 738	
Tulevaste perioodide kulud	61 738	61 738	
Saamata sihtfinantseerimine põhivarade katteks	37 382	37 382	9
Saamata sihtfinantseerimine tegevuskulude katteks	7 131	7 131	9
Saamata seadusandlusest tulenevad toetused	46 807	46 807	
Kokku nõuded ja ettemaksed	2 917 936	2 917 936	

2025.aastal kanti lootusetuks 7 kliendi võlad summas 4 576 (2024.aastal vastavalt 4 kliendi võlad summas 1 831).

Lisa 3 Maksude ettemaksed ja maksuvõlad (eurodes)

	31.12.2025		31.12.2024	
	Ettemaks	Maksuvõlg	Ettemaks	Maksuvõlg
Käibemaks		16 373		16 524
Üksikisiku tulumaks		292 865		215 799
Erisoodustuse tulumaks		20 040		6 669
Sotsiaalmaks		519 382		421 034
Kohustuslik kogumispension		14 741		10 210
Töötuskindlustusmaksed		35 049		29 324
Muud maksude ettemaksed ja maksuvõlad		282		150
Ettemaksukonto jääk	7 051		22 588	
Kokku maksude ettemaksed ja maksuvõlad	7 051	898 732	22 588	699 710

Vaata ka lisasid 2 ja 8.

Lisa 4 Tütarettevõtjate aktsiad ja osad

(eurodes)

Tütarettevõtjate aktsiad ja osad, üldine informatsioon					
Tütarettevõtja registrikood	Tütarettevõtja nimetus	Asukohamaa	Põhitegevusala	Osaluse määr (%)	
				31.12.2024	31.12.2025
90003781	Sihtasutus Hea Hoog	Eesti	Vaimupuudega ja psüühilise erivajadusega isikute ning ainesõitlaste hoolekandetasutuste tegevus	100	100
80494424	Väike-Maarja vald, Vao küla, Pargi tn 5 korteriühistu	Eesti	Korteriühistu	83	83

AS-il Hoolekandeteenused on valitsev mõju korteriühistus aadressil Pargi tn 5, Vao küla, Väike-Maarja vald, kus asub Vao Pagulaskeskus.

Lisa 5 Kinnisvarainvesteeringud

(eurodes)

Soetusmaksumuse meetod			
		Kokku	
	Ehitised		
31.12.2023			
Soetusmaksumus	431 195		431 195
Akumuleeritud kulum	-358 074		-358 074
Jääkmaksumus	73 121		73 121
Amortisatsioonikulu	-16 581		-16 581
31.12.2024			
Soetusmaksumus	431 195		431 195
Akumuleeritud kulum	-374 655		-374 655
Jääkmaksumus	56 540		56 540
Müügid	-56 540		-56 540
31.12.2025			
Soetusmaksumus	170 121		170 121
Akumuleeritud kulum	-170 121		-170 121
Jääkmaksumus	0		0

	2025	2024
Kinnisvarainvesteeringute müük müügihinnas	110 500	0

Lisa 6 Materiaalsed põhivarad

(eurodes)

						Kokku
	Maa	Ehitised	Masinad ja seadmed	Muud materiaalsed põhivarad	Lõpetamata projektid	
31.12.2024						
Soetusmaksumus	3 263 035	69 411 792	477 923	979 312	143 645	74 275 707
Akumuleeritud kulum	0	-28 457 806	-477 923	-501 895	0	-29 437 624
Jääkmaksumus	3 263 035	40 953 986	0	477 417	143 645	44 838 083
Ostud ja parendused	82 000	0	0	0	1 207 805	1 289 805
Amortisatsioonikulu	0	-2 396 608	0	-110 559	0	-2 507 167
Müügid (jääkmaksumuses)	-97 835	-62 920	0	0	0	-160 755
Ümberliigitamised	0	478 493	0	70 225	-548 718	0
Ümberliigitamised lõpetamata projektidest	0	478 493	0	70 225	-548 718	0
31.12.2025						
Soetusmaksumus	3 247 200	66 448 983	88 331	963 366	802 732	71 550 612
Akumuleeritud kulum	0	-27 476 032	-88 331	-526 283	0	-28 090 646
Jääkmaksumus	3 247 200	38 972 951	0	437 083	802 732	43 459 966

Müüdid materiaalsed põhivarad müügihinnas

	2025
Ehitised	150 000
Kokku	150 000

Lisa 7 Immateriaalsed põhivarad

(eurodes)

	Arvutitarkvara	Kokku
31.12.2023		
Soetusmaksumus	92 069	92 069
Akumuleeritud kulum	-85 165	-85 165
Jääkmaksumus	6 904	6 904
Amortisatsioonikulu	-6 904	-6 904
31.12.2024		
Soetusmaksumus	92 069	92 069
Akumuleeritud kulum	-92 069	-92 069
Jääkmaksumus	0	0
Ostud ja parendused	59 999	59 999
Amortisatsioonikulu	-9 713	-9 713
31.12.2025		
Soetusmaksumus	152 068	152 068
Akumuleeritud kulum	-101 782	-101 782
Jääkmaksumus	50 286	50 286

Lisa 8 Võlad ja ettemaksed

(eurodes)

	31.12.2025	12 kuu jooksul	Lisa nr
Võlad tarnijatele	967 861	967 861	
Võlad töövõtjatele	2 968 797	2 968 797	
Maksuvõlad	898 732	898 732	3
Muud võlad	14 318	14 318	
Muud viitvõlad	14 318	14 318	
Saadud ettemaksed	6 010	6 010	
Muud saadud ettemaksed	6 010	6 010	
Töötasudelt arvest.deklareerimata maksukohustused	966 335	966 335	
Puhkusereserv	110 335	110 335	
Kokku võlad ja ettemaksed	5 932 388	5 932 388	
	31.12.2024	12 kuu jooksul	Lisa nr
Võlad tarnijatele	855 864	855 864	
Võlad töövõtjatele	2 649 345	2 649 345	
Maksuvõlad	699 710	699 710	3
Muud võlad	9 348	9 348	
Muud viitvõlad	9 348	9 348	
Saadud ettemaksed	9 595	9 595	
Töötasudelt arvest.deklareerimata maksukohustused	864 825	864 825	
Puhkusereserv	77 197	77 197	
Kokku võlad ja ettemaksed	5 165 884	5 165 884	

Lisa 9 Sihtfinantseerimine

(eurodes)

	31.12.2023		Laekunud	Tagasi makstud	Kajastatud kasumiaruandes	31.12.2024	
	Nõuded	Kohustised				Nõuded	Kohustised
Sihtfinantseerimine põhivarade soetamiseks							
Sotsiaalministeerium	393 526	-361 855	393 526	361 855	37 382	37 382	0
Kokku sihtfinantseerimine põhivarade soetamiseks	393 526	-361 855	393 526	361 855	37 382	37 382	0
Sihtfinantseerimine tegevuskuludeks							
Sotsiaalministeerium	0	0	217 010	0	172 481	7 131	0
Siseministeerium	0	-34 801	0	34 801	0	0	0
Kliimaministeerium	0	0	20 000	0	20 000	0	0
Kokku sihtfinantseerimine tegevuskuludeks	0	-34 801	237 010	34 801	192 481	7 131	0
Kokku sihtfinantseerimine	393 526	-396 656	630 536	396 656	229 863	44 513	0
	31.12.2024		Laekunud	Tagasi makstud	Kajastatud kasumiaruandes	31.12.2025	
	Nõuded	Kohustised				Nõuded	Kohustised
Sihtfinantseerimine põhivarade soetamiseks							
Sotsiaalministeerium	37 382	0	173 467	1 640	493 940	359 495	0
Kokku sihtfinantseerimine põhivarade soetamiseks	37 382	0	173 467	1 640	493 940	359 495	0
Sihtfinantseerimine tegevuskuludeks							
Sotsiaalministeerium (toetused)	7 131	0	96 075	0	98 668	9 724	0
Kokku sihtfinantseerimine tegevuskuludeks	7 131	0	96 075	0	98 668	9 724	0
Kokku sihtfinantseerimine	44 513	0	269 542	1 640	592 608	369 219	0

Lisa 10 Aktsiakapital

(eurodes)

	31.12.2025	31.12.2024
Aktsiakapital	8 732 945	8 650 980
Aktsiate arv (tk)	134 353	133 092
Aktsiate nimiväärtus	65	65

Kontsern on emiteerinud aktsiaid ülekursiga 3 498 199 eurot järgmiselt:

2009. aastal emiteeriti 52 852 lihtaktsiat nimiväärtusega 3 377 858 eurot, mille eest tasuti mitterahalise sissemaksena põhivarasse ja ülekursiga 3 378 190 eurot.

31.12.2009 seisuga oli ülekurs 3 498 012 eurot.

2010.aastal suurendati aktsiakapitali 7 153 aktsia võrra mitterahalise sissemaksena summas 457 160 eurot ja ülekursiga 2 eurot.

2012. aastal suurendati aktsiakapitali 1071 aktsia võrra mitterahalise sissemaksena põhivarasse summas 69 615 eurot ja ülekursiga 5 eurot.

2017.aastal suurendati aktsiakapitali 3 943 aktsia võrra mitterahalise sissemaksena põhivarasse summas 256 295 eurot ja ülekursiga 5 eurot.

2018.aastal suurendati aktsiakapitali 3 076 aktsia võrra mitterahalise sissemaksena põhivarasse summaga 199 940 eurot ja ülekursiga 60 eurot.
 2020.aastal suurendati aktsiakapitali 938 aktsia võrra mitterahalise sissemaksena põhivarasse summaga 60 970 eurot ja ülekursiga 30 eurot.
 2021.aastal suurendati aktsiakapitali 2 261 aktsia võrra mitterahalise sissemaksena põhivarasse summaga 146 965 eurot ja ülekursiga 35 eurot.
 2022.aastal suurendati aktsiakapitali 8 215 aktsia võrra mitterahalise sissemaksena põhivarasse summaga 533 975 eurot ja ülekursiga 25 eurot.
 2023.aastal suurendati aktsiakapitali 4 615 aktsia võrra mitterahalise sissemaksena põhivarasse summaga 299 975 eurot ja ülekursiga 25 eurot.
 2025.aastal suurendati aktsiakapitali 1 261 aktsia võrra mitterahalise sissemaksena põhivarasse summaga 81 965 eurot ja ülekursiga 35 eurot.

Lisa 11 Müügitulu

(eurodes)

	2025	2024
Müügitulu geograafiliste piirkondade lõikes		
Müük Euroopa Liidu riikidele		
Eesti	34 917 934	32 608 132
Müük Euroopa Liidu riikidele, kokku	34 917 934	32 608 132
Kokku müügitulu	34 917 934	32 608 132
Müügitulu tegevusalade lõikes		
Psüühiliste erivajadustega inimeste hoolekanne	33 478 312	31 781 611
Teenuste müük	345 130	208 741
Varjupaikade tulud	461 102	617 780
Muud tulud sotsiaalalialasest tegevusest	633 390	0
Kokku müügitulu	34 917 934	32 608 132

Lisa 12 Muud äritulud

(eurodes)

	2025	2024	Lisa nr
Kasum materiaalsete põhivarade müügist	48 411	0	
Tulu sihtfinantseerimisest	592 608	229 863	9
Muud tulud	372 293	0	
Muud	17 435	10 698	
Kokku muud äritulud	1 030 747	240 561	

Muude tulude all on näidatud Sotsiaalministeeriumi väljamakse vastavalt kohtulahendile summas 372 293 eurot.

Lisa 13 Kaubad, toore, materjal ja teenused (eurodes)

	2025	2024
Energia	1 432 328	1 486 179
Veevarustusteenused	355 966	339 578
Transpordikulud	490 854	417 156
Toiduained	2 274 060	2 134 234
Tervishoiuteenus, meditsiini ja hügieenitarbed	361 837	743 930
Inventar ja muud väikevahendid	374 056	382 812
Muud kinnisvaraga seotud teenused	906 463	826 211
Muud	353 590	290 525
Kokku kaubad, toore, materjal ja teenused	6 549 154	6 620 625

Lisa 14 Mitmesugused tegevuskulud (eurodes)

	2025	2024
Mitmesugused bürookulud	813 248	711 100
Lähetuskulud	13 259	15 505
Koolituskulud	137 892	94 963
Riiklikud ja kohalikud maksud	15 533	11 326
Kulu ebatöenäoliselt laekuvatest nõuetest	1 959	12 007
Konsultatsioonid ja juriidilised teenused	142 713	165 677
Transpordivahenditega seotud kulud	193 001	181 445
Kindlustuskulud	57 421	58 411
Valvekulud	144 423	108 805
Töötervishoid	353 514	254 925
Muud	80 724	75 149
Kokku mitmesugused tegevuskulud	1 953 687	1 689 313

Maksukulud sisaldavad maamaksu, loodusressursside kasutamise- ja saastetasusid. Ettevõtte käibest moodustab 99% maksuvaba käive (Käibemaksuseaduse 16 p.4). Käibemaksukulu tekib sisendkäibemaksu otsearvestuse ja proportsionaalse mahaarvamise sega meetodi rakendamisel. Aastal 2025 arvestati sisendkäibemaksu proportsiooniga 1% (2024.aastal proportsiooniga 1%). Alates 01.01.2020 lisatakse 99% sisendkäibemaksust otse kulukontodele.

Lisa 15 Tööjõukulud

(eurodes)

	2025	2024
Palgakulu	19 570 473	17 531 336
Sotsiaalmaksud	6 200 501	5 546 968
Muud	300 603	247 006
Kokku tööjõukulud	26 071 577	23 325 310
Töötajate keskmine arv taandatuna täistööajale	916	840
Keskmine töötajate arv töötamise liikide kaupa:		
Töölepingu alusel töötav isik	941	866
Võlaõigusliku lepingu alusel teenust osutav isik, välja arvatud füüsilisest isikust ettevõtja	324	317
Juriidilise isiku juhtimis- või kontrollorgani liige	11	9

Keskmine töötajate arv taandatuna täistööajale oli 2025. aastal emaettevõttes 886 töötajat ja SA-s Hea Hoog 30 töötajat (2024. aastal vastavalt 808 ja 32).

SA-s Hea Hoog osutavad võlaõigusliku lepingu alusel teenust AS-is Hoolekandeteenused teenustel viibivad kliendid, 2025.aastal töötas sellise lepinguga keskmiselt 324 klienti (2024. aastal 317).

AS-il Hoolekandeteenused on juhatuses 3 liiget, nõukogus 5 liiget ja auditikomitees 3 liiget.

Lisa 16 Seotud osapooled

(eurodes)

MÜÜDUD	2025		2024	
	Kaubad	Teenused	Kaubad	Teenused
Emaettevõtja	0	75	0	0
Kokku müüdnud	0	75	0	0

OSTETUD	2025		2024	
	Kaubad	Teenused	Kaubad	Teenused
Tütarettevõtjad	31 197	105 576	22 137	98 108
Kokku ostetud	31 197	105 576	22 137	98 108

Tegev- ja kõrgemale juhtkonnale arvestatud tasud ja muud olulised soodustused		
	2025	2024
Arvestatud tasu	194 641	179 238

AS Hoolekandeteenused omanik on Eesti Vabariik ja aktsiate valitsejaks Sotsiaalministeerium.

AS Hoolekandeteenused asutas 09.04.2010 Sihtasutuse "Hea Hoog", mille eesmärgiks on erivajadustega inimeste abistamisel oma koha leidmisel ühiskonnas.

2025. aastal pakkus SA Hea Hoog tööhõivet kontserni 324 võlaõiguslikus lepingus olnud kliendile (2024. aastal 317-le kliendile) ja lepingulises töösuhtes oli 4 klienti (2024. aastal 4).

Sihtasutuse juhatuses on üks liige ja nõukogus 4 liiget.

2025. aastal oli tütarettevõtte kasum 30 257 eurot (2024. aastal oli kasum 40 149 eurot).

Vastavalt avaliku sektori finantsarvestuse ja -aruandluse juhendile avalikustatakse seotud osapooltega ainult need tehingud, mis ei vasta õigusaktidele või raamatupidamiskohustuslase sisedokumentide üldistele nõuetele või turutingimusele. Aruandeaastal selliseid tehinguid ei toimunud.

Lisa 17 Konsolideerimata bilanss

(eurodes)

	31.12.2025	31.12.2024
Varad		
Käibevarad		
Raha	3 518 101	3 569 024
Nõuded ja ettemaksud	3 627 771	2 846 506
Varud	12 286	10 350
Kokku käibevarad	7 158 158	6 425 880
Põhivarad		
Investeeringud tütar- ja sidusettevõtjatesse	6	6
Kinnisvarainvesteeringud	0	56 540
Materiaalsed põhivarad	43 459 966	44 838 082
Immateriaalsed põhivarad	50 286	0
Kokku põhivarad	43 510 258	44 894 628
Kokku varad	50 668 416	51 320 508
Kohustised ja omakapital		
Kohustised		
Lühiajalised kohustised		
Võlad ja ettemaksud	5 807 205	5 060 015
Eraldised	69 027	54 663
Kokku lühiajalised kohustised	5 876 232	5 114 678
Kokku kohustised	5 876 232	5 114 678
Omakapital		
Aksiikapital nimiväärtuses	8 732 945	8 650 980
Ülekurss	3 498 234	3 498 199
Kohustuslik reservkapital	865 098	865 098
Eelmiste perioodide jaotamata kasum (kahjum)	33 191 553	34 731 630
Aruandeaasta kasum (kahjum)	-1 495 646	-1 540 077
Kokku omakapital	44 792 184	46 205 830
Kokku kohustised ja omakapital	50 668 416	51 320 508

Lisa 18 Konsolideerimata kasumiaruanne (eurodes)

	2025	2024
Müügitulu	34 133 200	31 836 276
Muud äritulud	1 022 651	232 722
Kaubad, toore, materjal ja teenused	-6 662 276	-6 720 959
Mitmesugused tegevuskulud	-1 895 810	-1 627 004
Tööjõukulud	-25 264 210	-22 556 373
Põhivarade kulum ja väärtuse langus	-2 521 025	-2 494 864
Muud ärikulud	-339 383	-252 330
Kokku ärikasum (-kahjum)	-1 526 853	-1 582 532
Muud finantstulud ja -kulud	31 207	42 455
Kasum (kahjum) enne tulumaksustamist	-1 495 646	-1 540 077
Aruandeaasta kasum (kahjum)	-1 495 646	-1 540 077
Sealhulgas:		
Tulu varade sihtfinantseerimisest	493 940	37 382
Sihtfinantseerimisega kaetud varade kulum ja väärtuse langus	2 091 760	2 132 921
Aruandeaasta kasum (kahjum) sihtfinantseerimise netomeetodi korral	102 174	535 462

Lisa 19 Konsolideerimata rahavoogude aruanne

(eurodes)

	2025	2024
Rahavood äritegevusest		
Ärikasum (kahjum)	-1 526 853	-1 582 532
Korrigeerimised		
Põhivarade kulum ja väärtuse langus	2 521 025	2 494 864
Kasum (kahjum) põhivarade müügist	-48 411	0
Muud korrigeerimised	-509 096	-8 252
Kokku korrigeerimised	1 963 518	2 486 612
Äritegevusega seotud nõuete ja ettemaksete muutus	-456 040	-348 948
Varude muutus	-1 936	320
Äritegevusega seotud kohustiste ja ettemaksete muutus	530 663	720 339
Laekumised sihtfinantseerimisest	96 075	-34 801
Kokku rahavood äritegevusest	605 427	1 240 990
Rahavood investeerimistegevusest		
Tasutud materiaalsete ja immateriaalsete põhivarade soetamisel	-1 120 425	-663 129
Laekunud materiaalsete ja immateriaalsete põhivarade müügist	261 560	12 100
Laekumised sihtfinantseerimisest	171 827	31 672
Laekunud intressid	30 688	42 415
Kokku rahavood investeerimistegevusest	-656 350	-576 942
Kokku rahavood	-50 923	664 048
Raha ja raha ekvivalendid perioodi alguses	3 569 024	2 904 976
Raha ja raha ekvivalentide muutus	-50 923	664 048
Raha ja raha ekvivalendid perioodi lõpus	3 518 101	3 569 024

Lisa 20 Konsolideerimata omakapitali muutuste aruanne

(eurodes)

					Kokku
	Aktsiakapital nimiväärtuses	Ülekurs	Kohustuslik reservkapital	Jaotamata kasum (kahjum)	
31.12.2023	8 650 980	3 498 199	835 100	34 761 628	47 745 907
Aruandeaasta kasum (kahjum)				-1 540 077	-1 540 077
Muutused reservides	0	0	29 998	-29 998	0
31.12.2024	8 650 980	3 498 199	865 098	33 191 553	46 205 830
Valitseva ja olulise mõju all olevate osaluste bilansiline väärtus					-6
Valitseva ja olulise mõju all olevate osaluste väärtus arvestatuna kapitaliosaluse meetodil					391 113
Korrigeeritud konsolideerimata omakapital 31.12.2024					46 596 937
Aruandeaasta kasum (kahjum)				-1 495 646	-1 495 646
Emiteeritud aktsiakapital	81 965	35			82 000
31.12.2025	8 732 945	3 498 234	865 098	31 695 907	44 792 184
Valitseva ja olulise mõju all olevate osaluste bilansiline väärtus					-6
Valitseva ja olulise mõju all olevate osaluste väärtus arvestatuna kapitaliosaluse meetodil					421 370
Korrigeeritud konsolideerimata omakapital 31.12.2025					45 213 548

Aruande digitaalallkirjad

Aruande lõpetamise kuupäev on: 12.03.2026

AS HOOLEKANDETEENUSED (registrikood: 10399457) 01.01.2025 - 31.12.2025 majandusaasta aruande andmete õigsust on digitaalselt kinnitanud:

Allkirjastaja nimi	Allkirjastaja roll	Allkirja andmise aeg
PIRET LEMSALU	Juhatuse liige	13.03.2026
RAGNAR VAIKNEMETS	Juhatuse liige	13.03.2026
LIINA LANNO	Juhatuse liige	13.03.2026

Aruande üldkoosoleku kinnitamise staatus

Üldkoosoleku poolt kinnitatud

SÕLTUMATU VANDEAUDIITORI ARUANNE

AS HOOLEKANDETEENUSED aktsionäridele

Arvamus

Oleme auditeerinud AS HOOLEKANDETEENUSED ja tema tütarettevõtjate (grupp) konsolideeritud raamatupidamise aastaaruannet, mis sisaldab konsolideeritud bilanssi seisuga 31.12.2025 ning konsolideeritud kasumiaruannet, konsolideeritud rahavoogude aruannet ja konsolideeritud omakapitali muutuste aruannet eeltoodud kuupäeval lõppenud aasta kohta ja konsolideeritud raamatupidamise aastaaruande lisasid, sealhulgas märkimisväärsete arvestuspõhimõtete kokkuvõtet.

Meie arvates kajastab kaasnev konsolideeritud raamatupidamise aastaaruanne kõigis olulistest osades õiglaselt grupi konsolideeritud finantsseisundit seisuga 31.12.2025 ning sellel kuupäeval lõppenud aasta konsolideeritud finantstulemust ja konsolideeritud rahavoogusid kooskõlas Eesti finantsaruandluse standardiga.

Arvamuse alus

Viisime auditi läbi kooskõlas rahvusvaheliste auditeerimise standarditega (Eesti). Meie kohustusi vastavalt nendele standarditele kirjeldatakse täiendavalt meie aruande osas „Vandeauditori kohustused seoses konsolideeritud raamatupidamise aastaaruande auditiga”. Me oleme grupist sõltumatud kooskõlas kutseliste arvestuseksperptide eetikakoodeksiga (Eesti) (sh sõltumatuse standardid), ja oleme täitnud oma muud eetikaalased kohustused vastavalt nendele nõuetele. Me usume, et auditi tõendusmaterjal, mille oleme hankinud, on piisav ja asjakohane aluse andmiseks meie arvamusel.

Muu informatsioon

Juhtkond vastutab muu informatsiooni eest. Muu informatsioon hõlmab tegevusaruannet, kuid ei hõlma konsolideeritud raamatupidamise aastaaruannet ega meie vandeauditori aruannet. Meie arvamus konsolideeritud raamatupidamise aastaaruande kohta ei hõlma muud informatsiooni ja me ei tee selle kohta mingis vormis kindlustandvat järeldust.

Seoses meie konsolideeritud raamatupidamise aastaaruande auditiga on meie kohustus lugeda muud informatsiooni ja kaaluda seda tehes, kas muu informatsioon lahknep oluliselt konsolideeritud raamatupidamise aastaaruandest või meie poolt auditi käigus saadud teadmistest või tundub muul viisil olevat oluliselt väärkajastatud.

Lisaks on meie kohustus avaldada, kas tegevusaruandes esitatud informatsioon on vastavuses kohalduvate seaduses sätestatud nõuetega.

Kui me teeme tehtud töö põhjal järelduse, et muu informatsioon on eespool toodu osas oluliselt väärkajastatud, oleme kohustatud sellest faktist aru andma.

Meil ei ole sellega seoses millegi kohta aru anda ning avaldame, et tegevusaruandes esitatud informatsioon on olulises osas kooskõlas konsolideeritud raamatupidamise aastaaruandega ning kohalduvate seaduses sätestatud nõuetega.

Juhtkonna ja nende, kelle ülesandeks on valitsemine, kohustused seoses konsolideeritud raamatupidamise aastaaruandega

Juhtkond vastutab konsolideeritud raamatupidamise aastaaruande koostamise ja õiglase esitamise eest kooskõlas Eesti finantsaruandluse standardiga ja sellise sisekontrolli eest, nagu juhtkond peab vajalikuks, et võimaldada kas pettusest või veast tulenevate oluliste väärkajastamisteta konsolideeritud raamatupidamise aastaaruande koostamist.

Konsolideeritud raamatupidamise aastaaruande koostamisel on juhtkond kohustatud hindama grupi suutlikkust jätkata jätkuvalt tegutsevana, esitama infot, kui see on asjakohane, tegevuse jätkuvusega seotud asjaolude kohta ja kasutama tegevuse jätkuvuse arvestuse alusprintsipi, välja arvatud juhul, kui juhtkond kavatseb kas grupi likvideerida või tegevuse lõpetada või tal puudub sellele realistlik alternatiiv.

Need, kelle ülesandeks on valitsemine, vastutavad grupi raamatupidamise aruandlusprotsessi üle järelevalve teostamise eest.

Vandeauditori kohustused seoses konsolideeritud raamatupidamise aastaaruande auditiga

Meie eesmärk on saada põhjendatud kindlus selle kohta, kas konsolideeritud raamatupidamise aastaaruanne tervikuna on kas pettusest või veast tulenevate oluliste väärkajastamisteta, ja anda välja vandeauditori aruanne, mis sisaldab meie arvamus. Põhjendatud kindlus on kõrgetasemeline kindlus, kuid see ei taga, et olulise väärkajastamise eksisteerimisel see kooskõlas rahvusvaheliste auditeerimise standarditega (Eesti) läbiviidud auditi käigus alati avastatakse. Väärkajastamised võivad tuleneda pettusest või veast ja neid peetakse oluliseks siis, kui võib põhjendatult eeldada, et need võivad üksikult või koos mõjutada majanduslikke otsuseid, mida kasutajad konsolideeritud raamatupidamise aastaaruande alusel teevad.

Kasutame auditeerides vastavalt rahvusvaheliste auditeerimise standarditele (Eesti) kutsealast otsustust ja säilitame kutsealase skeptitsismi kogu auditi käigus. Me teeme ka järgmist:

- teeme kindlaks ja hindame konsolideeritud raamatupidamise aastaaruande kas pettusest või veast tuleneva olulise väärkajastamise riskid,

kavandame ja teostame auditiprotseduurid vastuseks nendele riskidele ning hangime piisava ja asjakohase auditi tõendusmaterjali, mis on aluseks meie arvamusele. Pettusest tuleneva olulise väärkajastamise mitteavastamise risk on suurem kui veast tuleneva väärkajastamise puhul, sest pettus võib tähendada salakokkulepet, võltsimist, info esitamata jätmist, vääresitiste tegemist või sisekontrolli eiramist;

- omandame arusaamise auditi puhul asjassepuutuvast sisekontrollist, et kavandada nendes tingimustes asjakohaseid auditiprotseduure, kuid mitte arvamuse avaldamiseks grupi sisekontrolli tulemuslikkuse kohta;

- hindame kasutatud arvestuspõhimõtete asjakohasust ning juhtkonna arvestushinnangute ja nendega seoses avalikustatud info põhjendatust;

- teeme järelduse juhtkonna poolt tegevuse jätkuvuse arvestuse alusprintsipi kasutamise asjakohasuse kohta ja saadud auditi tõendusmaterjali põhjal selle kohta, kas esineb olulist ebakindlust sündmuste või tingimuste suhtes, mis võivad tekitada märkimisväärset kahtlust grupi suutlikkuses jätkata jätkuvalt tegutsevana. Kui me teeme järelduse, et eksisteerib oluline ebakindlus, oleme kohustatud juhtima vandeaudiitori aruandes tähelepanu konsolideeritud raamatupidamise aastaaruandes selle kohta avalikustatud infole või kui avalikustatud info on ebapiisav, siis modifitseerima oma arvamust. Meie järeldused põhinevad vandeaudiitori aruande kuupäevani saadud auditi tõendusmaterjalil. Tulevased sündmused või tingimused võivad siiski kahjustada grupi suutlikkust jätkata jätkuvalt tegutsevana;

- hindame konsolideeritud raamatupidamise aastaaruande üldist esitusviisi, struktuuri ja sisu, sealhulgas avalikustatud informatsiooni, ning seda, kas konsolideeritud raamatupidamise aastaaruanne esitab aluseks olevaid tehinguid ja sündmusi viisil, millega saavutatakse õiglane esitusviis.

- hangime grupi majandusüksuste või äritegevuste finantsteabe kohta piisava asjakohase tõendusmaterjali, et avaldada aramus grupi konsolideeritud finantsaruannete kohta. Me vastutame grupiauditi juhtimise, järelevalve ja läbiviimise eest. Me oleme ainuvastutavad oma auditiarvamuse eest.

Me vahetame nendega, kelle ülesandeks on valitsemine, infot muu hulgas auditi planeeritud ulatuse ja ajastuse ning märkimisväärsete auditi tähelepanekute kohta, sealhulgas mis tahes sisekontrolli märkimisväärsete puuduste kohta, mille oleme tuvastanud auditi käigus.

/digitaalselt allkirjastatud/

Siim Külasepp

Vandeaudiitori number 698

/digitaalselt allkirjastatud/

Helen Volmer-Leiger

Vandeaudiitori number 743

KPMG Baltics OÜ

Auditiorettevõtja tegevusloa number 17

Ahtri tn 4, Tallinn 10151

13.03.2026

Audiitorite digitaalallkirjad

AS HOOLEKANDETEENUSED (registrikood: 10399457) 01.01.2025 - 31.12.2025 majandusaasta aruandele lisatud audiitori aruande on digitaalselt allkirjastanud:

Allkirjastaja nimi	Allkirjastaja roll	Allkirja andmise aeg
SIIM KÜLASEPP	Vandeaudiitor	13.03.2026
Helen Volmer-Leiger	Vandeaudiitor	13.03.2026

Kahjumi katmise ettepanek

(eurodes)

	31.12.2025
Eelmiste perioodide jaotamata kasum (kahjum)	33 582 660
Aruandeaasta kasum (kahjum)	-1 465 390
Kokku	32 117 270
Katmine	
Kohustusliku reservkapitali suurendamine (vähendamine)	8 197
Eelmiste perioodide jaotamata kasum (kahjum) peale jaotamist (katmist)	32 109 073
Kokku	32 117 270

Otsus: 2. Suurendada kohustuslikku reservkapitali 8 197 euro võrra summani 873 295 eurot, mis vastab 10%-le aktsiakapitalist ning jätta jaotamata kasum summas 32 107 073 eurot jaotamata.

Müügitulu jaotus tegevusalade lõikes

Tegevusala	EMTAK kood	EMTAK versioon	Müügitulu (EUR)	Müügitulu %	Põhitegevusala
Hoolekandeesutused intellektipuudega või psüühiliste erivajadustega isikutele	87201	EMTAK 2025	33431737	97.94%	Jah
Muude mujal liigitamata hoolekandeesutuste tegevus	87999	EMTAK 2025	701463	2.06%	Ei